

영역	자율형 공립고 2.0
기간	2024.9.1.~2026.8.31.(2년)

연구학교 운영 계획서

# 연계 중심 특화 교육과정 운영을 통한 지역 기반의 미래 인재 역량 강화

경상북도교육청 지정 연구학교



울릉고등학교



# 목 차

I. 연구 개요	1
1. 연구의 필요성	1
2. 연구의 목적	1
3. 용어의 정의	2
4. 연구의 범위 및 제한점	2
II. 이론적 배경 및 선행 연구 분석	3
1. 이론적 배경	3
2. 선행 연구 분석 및 시사점	4
III. 연구 과제 설정	5
1. 기초 조사 및 실태 분석	5
2. 연구 과제 설정	7
IV. 연구 설계	8
1. 연구 기간 및 대상	8
2. 연구 절차 및 추진 방법	8
3. 연구 조직	9
V. 연구 과제 실행	10
1. 연구 과제 [1]의 실행	10
2. 연구 과제 [2]의 실행	11
3. 연구 과제 [3]의 실행	13
VI. 연구학교 보조금 집행 계획	16
VII. 연구 결과 검증 방법	17
1. 연구 결과 검증 계획	17
2. 일반화 방안	18
VIII. 기대 효과	19
1. 학생의 성장과 발전	19
2. 교사의 전문성 신장	19
3. 학교의 역할과 기능 확대	19
참고 문헌	20

# I. 연구 개요

## 1 연구의 필요성

“ 사회적 요구 ”

- 공교육 경쟁력 제고를 위해 자율형 공립고의 지속적 운영이 요구됨.
- 고등학교 교육 프로그램을 다양화하여 학생의 학업 성취도를 향상하고 학교 교육력을 강화해야 할 필요성이 제기됨.

“ 지역적 요구 ”

- 농산어촌 등 교육 소외지역의 교육여건 개선을 통해 지역 간 교육격차를 완화해야 한다는 지역적 요구가 높아지고 있음.
- 지역의 정주 여건 개선을 위해 지역 특성에 맞는 교육 프로그램이 필요함.

“ 학교 구성원의 요구 ”

- 교육 인프라 구축의 어려움으로 인해 상대적으로 열악한 상황에 있는 학생들이 학교에서 다양한 교육 프로그램을 제공해 주기를 원하고 있음.
- 고교학점제 실시에 따른 학생 선택 중심 교육과정의 실질적 운영을 요구함.

- 고교학점제 실시에 따른 학생 선택 중심의 교육과정을 실효성 있게 운영하기 위해서는 학생들의 요구를 기반으로 학교 교육과정을 재구성하여 실효성 있게 운영할 필요가 있음.
- 교육 소외지역에 속한 본교의 교육여건 개선을 위해서는 교육 인프라 구축의 한계를 극복하기 위해 학교 밖 자원을 적극적으로 활용하여 교육 프로그램을 다양하게 제공할 필요가 있음.
- 학교 교육력을 제고하고 지역의 정주 여건 개선을 위해서는 지역 특성을 고려하면서도 학생의 선택을 존중하는 특화된 교육 프로그램을 개발하여 제공할 필요가 있음.

## 2 연구의 목적

본 연구는 학교 내외적 요구를 충족할 수 있는 다양한 학교 교육과정 운영을 제공하기 위해 대학과 연계한 학습 프로그램을 제공하고, 이를 통해 학생이 지역사회를 기반으로 미래 인재로서의 역량을 강화해 나가는 데 목적이 있으며, 세부적인 목적은 다음과 같다.

① 교육 소외지역의 교육 여건 개선을 위해 대학과 연계한 특화 교육과정과 프로그램을 개발한다.

② 고교 학점제의 실질적인 운영을 위해 학생 선택 중심의 교육과정을 운영한다.

③ 대학과 연계한 특화 교육과정의 운영을 통해 지역 기반의 미래 인재 역량을 강화한다.

## 3 용어의 정의

### 대학 연계 특화 교육과정

대학 연계 교육과정은 자율형 공립고 2.0의 운영을 위해 개발하는 교육활동 모델 중 하나이다. 이는 고교-대학 간 협약을 통해 대학의 인적·물적 인프라를 고등학교의 교육 활동에 활용하고 지역별 상황과 특성을 반영함으로써 학교 교육과정을 내실화하기 위한 것이다. 또한 특색 있는 교육활동을 통해 지역 교육력을 제고함으로써 소외 지역의 교육 여건과 지역의 정주 여건을 개선하는 데에도 그 목적이 있다. 이에 따라 본 연구에서는 ‘대학 연계 특화 교육과정’을 ‘소외 지역 및 학교 교육력 제고를 위해 지역적 상황과 특성, 요구를 반영하여 운영되는 고교-대학 간 연계 중심의 특색 있는 학교 교육과정’으로 정의하고자 한다.

### 지역 기반의 미래 인재 역량

자율형 공립고 2.0의 기본 방향이 지역적 상황·특성·요구를 바탕으로 자율적인 교육 모델을 운영함으로써 교육 혁신을 실현하는 데 있으며, 본 연구에서는 대학 연계 특화 교육과정을 통해 이를 현실화하고자 한다. 특히 학생·학부모 및 지역 사회의 요구를 교육과정에 수용하기 위해 지역 사회의 인프라를 활용하는 교육 프로그램을 협약 대학과 연계하여 추진하고, 이를 통해 급변하는 사회적 상황에 대처할 수 있는 학생들의 적응력을 높이기 위해 미래 인재로서의 자질을 함양하는 데 그 목적을 두고자 한다. 여기서 말하는 미래 인재로서의 자질이란 미래 사회를 주도적으로 영위하기 위해 필요한 탐구 역량, 자기주도 역량, 소통 역량을 아우르는 개념이다. 따라서 본 연구에서는 ‘지역 기반의 미래 인재 역량’을 ‘지역의 인프라를 기반으로 하여 미래 사회를 주도적으로 이끌어가기 위해 갖추어야 할 탐구 역량, 자기주도 역량, 소통 역량, 진로 역량’으로 정의하고자 한다.

## 4 연구의 범위 및 제한점

본 연구에 있어 연구 범위와 제한점은 다음과 같다.

첫째, 대학 연계 교육과정의 적용 대상은 현재 보통과 1학년 학생 및 그 이후의 입학생으로 한다. 다만, 일부 프로그램에 있어서는 학교 내외적 상황이나 연구 목적을 달성하기 위한 필요성에 따라서 그 외의 학생들을 포함하여 실시할 수 있다.

둘째, 대학 연계 교육과정은 2025학년도부터 적용한다. 교과 교육과정의 경우, 학기 중에 변경하여 적용하기 어려운 관계로 학생들의 수요 조사를 통해 교과 교육과정을 재구성한 후 실질적으로 과목 선택이 이루어지는 2025학년도부터 적용하고, 2024학년도 하반기에는 본 연구의 기반 형성에 중점을 둔다.

셋째, 대학 연계 교육과정의 운영은 학생들의 미래 인재 역량을 강화하기 위한 것이므로 교과 교육과정 외에 창의적 체험활동을 포함한 학교 교육과정 전반에 걸쳐 이루어질 수 있다.

## Ⅱ. 이론적 배경 및 선행 연구 분석

### 1 이론적 배경

#### 미래를 이끌어 갈 인재 양성의 필요성

2016년 세계경제포럼에서 ‘창의성’, ‘비판적 사고 능력’, ‘의사소통 능력’, ‘협업 능력’이 미래 인재 핵심역량으로 거론된 후 우리 교육의 방향성이 재정립되었고, 이는 2022 개정 교육과정 탄생의 배경이 되었다. 특히 경제 성장의 둔화와 생산 인구의 감소, 생태 환경의 파괴, 국제 관계의 다변화로 인해 불확실한 미래에 주도적으로 대응하면서도 지속 가능한 사회를 만들어가기 위해서는 학생들의 미래 역량을 강화하여 앞으로의 사회가 요구하는 인재로 양성할 필요가 있다.

#### 대학과의 연계를 통한 교육과정의 개별화·다양화 보장

불확실한 미래 사회를 살아갈 학생들이 자신의 삶을 주도적으로 영위하는 데 필요한 역량을 길러주기 위해서는 획일적인 교육과정에서 벗어나서 학생의 요구와 선택을 중심으로 하는 교육과정 편성의 개별성과 다양성이 보장되어야 한다는 목소리가 커졌다. 이를 해소하기 위해 고등학교 교육과정 편성의 자율성을 확대하고 다양한 학습 경험과 교육적 인프라를 제공하는 한편, 학생 개인의 진로·적성 및 학습 수준을 고려한 교육이 이루어질 수 있도록 하기 위한 방안 중 하나로 고교-대학 간 연계를 통한 교육과정 운영이 제시되었다.

#### 지역을 기반으로 한 교육활동의 강화

한편, 교육부에서는 자율형 공립고 제도 도입 후 지역 간 교육격차가 완화되었고 교육 소외지역의 교육 여건이 개선됨으로써 학교 교육력이 향상되는 성과가 있었다고 분석하고 있다. 그리고 2022 개정 교육과정에서는 교육과정의 지역 분권화를 강조하고 있다. 이러한 점들을 종합해 보면, 지역 특성을 고려한 학교 교육과정 운영이 학생들의 역량 강화에 도움이 될 수 있음을 시사한다. 그런 점에서 학교는 학생이 살고 있는 지역사회로부터 학습 요소를 이끌어내고, 이를 토대로 학교 교육과정을 지역 기반의 교육활동으로 재구성할 필요가 있다. 이는 학생의 삶을 둘러싼 환경을 교육적 요소로 활용하는 방식으로 해결할 수 있으며, 지역을 기반으로 이루어지는 다양한 교육활동은 학생들이 미래 사회에 필요한 역량을 갖출 수 있는 방향으로 진행되어야 한다. 다만, 지역 기반의 교육활동은 지역사회를 이해하는 차원에서 머물러서는 안 되며, 활동 과정에서 습득한 탐구 원리와 내용 요소를 일반화할 수 있도록 지도할 필요가 있다.

## 2 선행 연구 분석 및 시사점

순	저자/기관	연구 주제	분석 내용
1	교육부 (2024)	자율형 공립고 2.0 추진 방안	대학의 인적·물적 인프라를 활용하여 고등학교 교육 과정을 개발하고 수업을 내실화할 필요가 있음.
2	한정희 외 3인 (2023)	고교학점제의 대학 연계형 공동 교육과정 운영 방안 모색을 위한 요구도 분석	고교-대학 간 교육과정 및 교과목 공동 개발·운영과 교과 연계형 비교과 프로그램 공동 개발·운영은 고교학점제의 정착과 지역 인재 양성에 도움이 됨.
3	우선영 외 1인 (2022)	고교학점제의 대학 연계 공동 교육과정을 통한 교육적 효과 탐색	고교학점제의 대학 연계 공동 교육과정이 학생의 진로 역량을 강화하고 교육의 형평성을 제고할 뿐만 아니라 지역에 대한 자긍심을 높일 수 있음.
4	대전 동신과학 고등학교 (2019)	과학고-과학기술특성화대학 연계 진로 교육과정 개발·운영 방안 연구	고교-대학 간 연계 진로 교육과정의 개발·운영이 학생의 전공과 진로 탐색에 도움이 되었으며, 진로 직업인 및 연구자의 초청 특강과 멘토링 프로그램이 학생들의 진로 구체화에 기여함.
5	황규호 (2018)	고교-대학 교육의 연계 과제 탐색	고교-대학 연계 교육과정의 적용을 위해서는 학습내용의 영역과 수준의 조율이 필요하며 고등학교의 '과정세분화'가 진로 결정을 경직화할 수 있음.



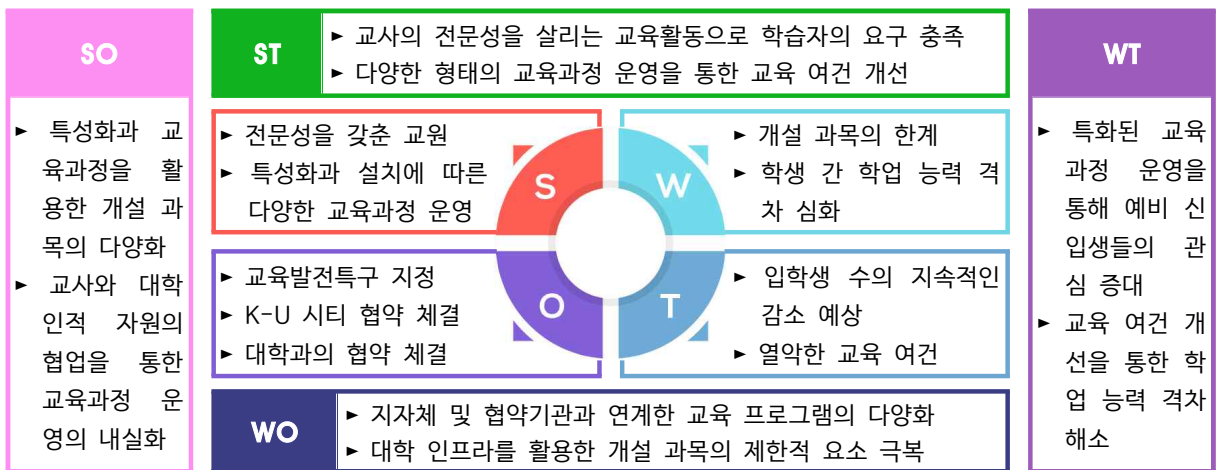
### 선행 연구 분석에 따른 시사점 도출

- ▶ 대학 연계 교육과정의 개발과 운영은 고교학점제의 실효성을 확대할 수 있는 방향에서 교과 프로그램과 비교과 프로그램에 걸쳐 두루 이루어져야 함.
- ▶ 대학 연계 교육과정은 학생 개개인의 진로 역량을 강화하고 지역 사회와의 관련성을 고려하는 방향으로 추진될 필요가 있음.
- ▶ 선택 중심의 과목 선택이 특정 교과나 분야에 편중되지 않도록 할 필요가 있음.

# Ⅲ. 연구 과제 설정

## 1 기초 조사 및 실태 분석

### 가. SWOT 분석



### 나. 기초 조사를 위한 설문 결과 분석

번호	조사 항목	응답 내용	응답 결과		
			학생	학부모	교사
[1]	■ 우리 지역의 교육 여건에 관한 인식	① 매우 만족한다.	6.25%	12.50%	0.00%
		② 다소 만족한다.	16.67%	22.92%	27.27%
		③ 보통이다.	<b>45.83%</b>	29.17%	<b>50.00%</b>
		④ 다소 만족스럽지 않다.	25.00%	<b>31.25%</b>	13.64%
		⑤ 매우 만족스럽지 않다.	6.25%	4.17%	9.09%
[2]	■ 우리 학교가 개선해야 할 과제에 대한 인식(택1)	① 학생 선택 과목의 다양화	27.08%	16.33%	36.36%
		② 학생 주도형 과제탐구활동 중심의 수업 방식 개선	0.00%	8.16%	4.55%
		③ 진로 및 진학지도의 강화	8.33%	14.29%	0.00%
		④ 기초학력의 향상	4.17%	12.24%	22.73%
		⑤ 창의적 체험활동의 다양화	18.75%	14.29%	4.55%
		⑥ 교육 시설 및 교육 환경의 개선	<b>37.50%</b>	<b>32.65%</b>	<b>31.82%</b>
		⑦ 신입생 유치를 위한 적극적인 홍보	2.08%	0.00%	0.00%
		⑧ 기타	2.08%	2.04%	0.00%

[3]	■ 자율형 공립고 2.0 운영을 위해 해결해야 할 과제에 대한 인식 (택2)	①	학생 요구에 따른 과목 개설 및 전문 인력의 확충	32.22%	34.52%	35.00%
		②	학교 구성원 간의 정보 교환 및 상호 소통 체계 구축	6.67%	10.71%	12.50%
		③	보통과와 특성학과 간의 상호 협업 기반 마련	13.33%	8.33%	10.00%
		④	지역 사회 및 예비 입학생 등 적극적인 대외 홍보	8.89%	8.33%	10.00%
		⑤	대학 및 지자체, 지역 기관과의 협력 체제 구축	28.89%	22.62%	27.50%
		⑥	자율형 공립고 2.0 운영의 필요성에 대한 공감대 구축	8.89%	13.10%	5.00%
		⑦	기타	1.11%	2.38%	0.00%
[4]	■ 자율형 공립고 2.0 운영에 있어 우선적으로 고려할 사항에 대한 인식 (택2)	①	선택 과목의 확대	18.28%	22.73%	24.39%
		②	창의적 체험활동의 개선	24.73%	17.05%	7.32%
		③	진로진학 탐색 활동의 강화	31.18%	28.41%	17.07%
		④	학생 주도형 활동의 다양화	15.05%	17.05%	14.63%
		⑤	외부 기관과 연계한 학습 프로그램의 운영	7.53%	9.09%	29.27%
		⑥	교사들의 전문성 강화	2.15%	4.55%	4.88%
		⑦	기타	1.08%	1.14%	2.44%
[5]	■ 자율형 공립고 2.0 운영 주제에 대한 선호도 (택2)	①	지역 특색을 고려한 지속 가능한 환경 교육	20.00%	29.89%	29.27%
		②	지역 산업 인프라 기반의 경제경영 교육	8.89%	12.64%	19.51%
		③	지역 자원 기반의 과학탐구 교육	11.11%	8.05%	7.32%
		④	지리·역사 기반의 인문학 교육	4.44%	5.75%	9.76%
		⑤	세계 인재 육성을 위한 국제 이해 교육	15.56%	14.94%	9.76%
		⑥	SW 및 AI 중심의 컴퓨팅 교육	20.00%	16.09%	17.07%
		⑦	문화 창출을 위한 미디어 창의 교육	18.89%	12.64%	7.32%
		⑧	기타	1.11%	0.00%	0.00%



번호	설문조사 결과 분석 내용
[1]	▶ 교사와 달리 학생과 학부모 모두 우리 지역의 교육 여건에 만족하고 있지 못함. ▶ 이는 문항 [2]와 관련지어 보았을 때, 교육 시설과 환경 측면에서의 개선이 필요함을 시사함.
[2]	▶ 학생들의 경우 선택 과목이 제한되는 교육과정에 대해 아쉬움을 가지고 있었음. ▶ 이는 본교가 소규모 학교로 각 과목별 교사를 충분히 배치받기 어려운 실정과 관련이 있음. ▶ 창의적 체험활동의 다양화도 요구하고 있는데, 이는 지역 인프라의 부족에 따른 것으로 보임.
[3]	▶ 학생과 학부모 교사 모두 선택 과목 개설을 최우선적으로 해결해야 할 과제로 보고 있음. ▶ 타 기관과의 협력 체제 구축에 대한 요구도가 높은 것은 타 문항의 결과와 관련지어 볼 때, 교육 환경 개선 및 선택 과목 운영의 내실화와 관련된 것으로 보임.
[4]	▶ 학부모·교사와 달리, 학생들은 체험 중심의 교육활동을 선호하는 것으로 나타남. ▶ 교사들은 외부 기관과 연계한 수업이 필요하다고 보고 있으며, 이는 문항 [3]과 관련지어 보았을 때 미배치 교사의 과목 개설 시 해당 과목의 학습 지도를 위한 것으로 해석됨.
[5]	▶ 학교 구성원 모두 지역 특색을 고려한 교육 프로그램을 우선적으로 요구하고 있지만, 디지털 교육이나 국제 이해 교육, 미디어 창의 교육에 대한 관심도도 높게 나타남.



연구 방향성 설정	<ul style="list-style-type: none"> <li>▶ 고교학점제에 따른 학생들의 과목 선택권을 실질적으로 보장할 필요가 있음.</li> <li>▶ 대학 연계를 통해 교육활동을 내실화하고 체험 중심의 교육활동을 강화할 필요가 있음.</li> <li>▶ 지역 특색을 살린 교육과정을 운영하되, 수요자 중심으로 다양화할 필요가 있음.</li> </ul>
-----------------	---

## 2 연구 과제 설정

앞서 살펴 본 선행 연구의 분석 내용과 SWOT 분석에 따른 전략, 설문조사 결과 분석을 통한 연구 방향성을 고려했을 때, 본 연구를 내실 있게 수행하기 위해 다음과 같은 과제를 설정하였다.

<b>연구과제 1</b> 지역의 가치를 발굴하여 구현하는 지역 특화 교육과정의 운영	<b>가</b> 지역 특화 교과 프로그램의 개발과 운영 ① 전문 교과를 포함한 지역 특화 교육과정 운영 ② 지역 현안 관련 교과 융합 수업 실시 ③ 지역 사회 기반의 생태 환경 교육과정 운영
	<b>나</b> 지역 특화 비교과 프로그램의 개발과 운영 ① 지역 인프라를 활용한 학생 주도형 R&E 프로그램의 실시 ② 지역 발전 방안을 고민하는 주제 탐구대회 실시 ③ 지역 인프라 중심의 진로 탐색 프로그램 실시
<b>연구과제 2</b> 미래 사회를 진취적으로 이끌어 갈 미래 특화 교육과정의 운영	<b>가</b> 미래 특화 교과 프로그램의 개발과 운영 ① AI 및 SW 중심의 IT 교육을 위한 정보 관련 교육과정 운영 ② 디지털 역량 강화를 위한 수학 교육의 활성화 ③ 대학 연계 단기 특강 프로그램 운영
	<b>나</b> 미래 특화 비교과 프로그램의 개발과 운영 ① 진로 플래너를 활용한 진로 탐구 발표대회 실시 ② 협약 대학의 인프라를 활용한 진로 역량 강화 프로그램 실시 ③ 자기주도적 디지털 역량 강화 프로그램 실시
<b>연구과제 3</b> 이해와 나눔을 공유하기 위한 소통 특화 교육과정의 운영	<b>가</b> 소통 특화 교과 프로그램의 개발과 운영 ① 독서 및 토론 활동을 통한 소통·공감 능력 향상 교육과정 운영 ② 국제적 소통 역량 강화 및 국제 이해 향상 교육 프로그램 운영
	<b>나</b> 소통 특화 비교과 프로그램의 개발과 운영 ① 탐구활동 기반의 체험 공유 프로그램 실시 ② 지역 사회를 이해하고 나눔을 실천하는 사제동행 활동 실시 ③ 리더십 함양을 위한 학생 자치활동의 강화

## IV. 연구 설계

### 1 연구 기간 및 대상

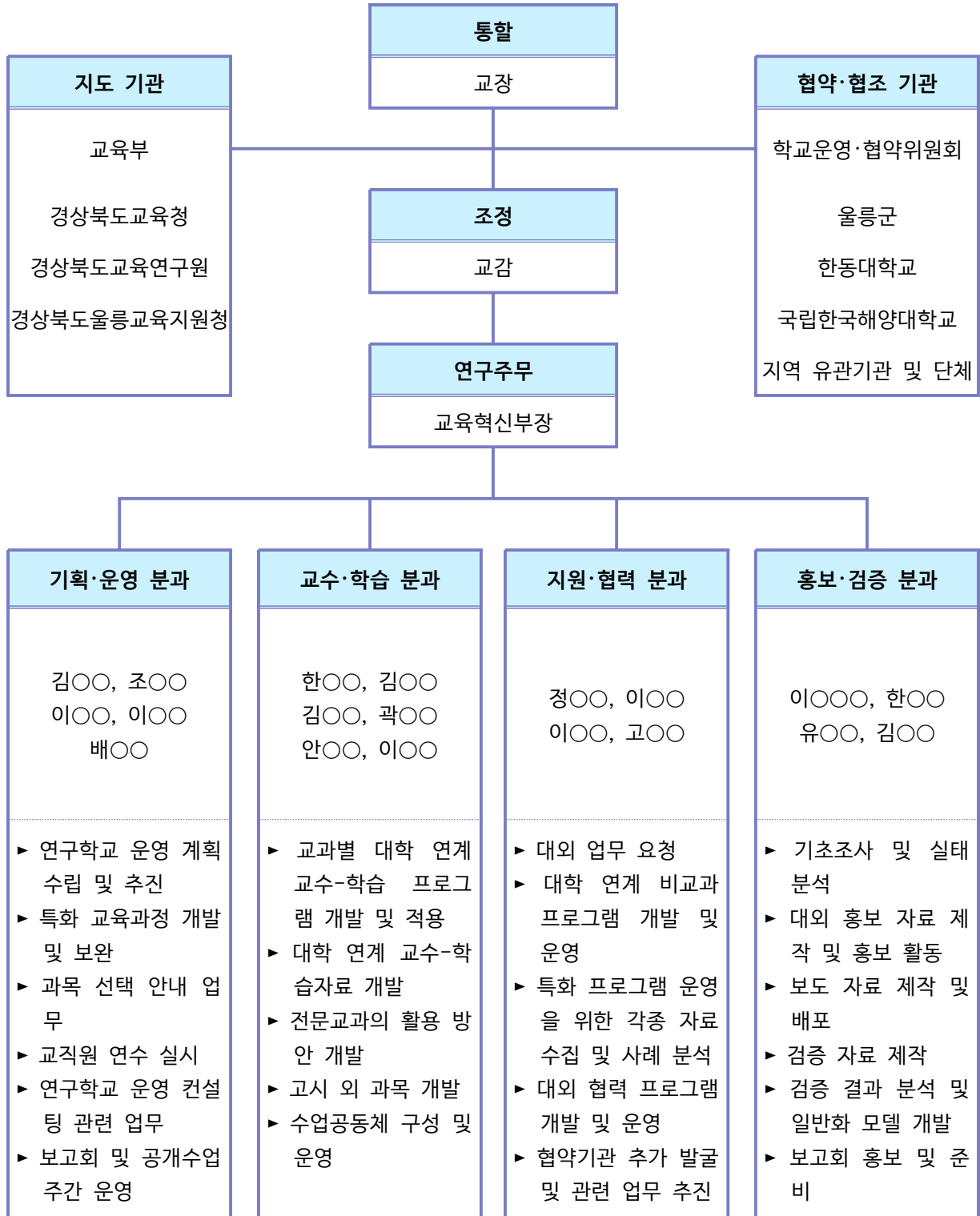
연구 기간 2024. 9. 1. ~ 2026. 8. 31.(2년 간)

연구 대상 울릉고등학교 인문과 1·2·3학년 학생(2026학년도 기준)

### 2 연구 절차 및 추진 방법

시 기	단계	추진 내용
1차 년도	2024. 9. 1.~ 2025. 2. 28.	준비기 <ul style="list-style-type: none"> <li>▶ 자공고 2.0 및 연구학교 운영 계획 수립</li> <li>▶ 자공고 2.0 및 연구학교 운영을 위한 사전 준비               <ul style="list-style-type: none"> <li>- 특화 교육과정 편성 및 과목 선택</li> <li>- 교과별 대학 연계 학습 프로그램 모델 또는 과목 개발</li> <li>- 교사 역량 강화를 위한 연수 프로그램 실시</li> </ul> </li> </ul>
	2025. 3. 1.~ 2025. 7. 31.	도입기 <ul style="list-style-type: none"> <li>▶ 자공고 2.0 및 연구학교 운영을 위한 각종 특화 프로그램 적용</li> <li>▶ 자공고 2.0 및 연구학교 운영을 위한 사전 준비(계속)               <ul style="list-style-type: none"> <li>- 2026학년도 특화 교육과정 운영을 위한 교육과정 보완</li> <li>- 학생 수요 조사를 통한 개설 과목 조정 또는 과목 개발</li> </ul> </li> <li>▶ 중간보고서 작성 및 1차년도 운영 보고회 개최               <ul style="list-style-type: none"> <li>- 개선점 도출을 통한 환류 및 2차년도 계획 수립</li> </ul> </li> </ul>
2차 년도	2025. 8. 1.~ 2026. 2. 28.	정착기 <ul style="list-style-type: none"> <li>▶ 1차년도 실행 결과에 따른 2차년도 계획 수립</li> <li>▶ 특화 교육과정 운영에 따른 대학 연계 프로그램 강화 및 확산</li> <li>▶ 자공고 2.0 및 연구학교 운영을 위한 각종 특화 프로그램의 적용 계속</li> <li>▶ 2027학년도 특화 교육과정 운영을 위한 교육과정 및 프로그램 보완·개선</li> </ul>
	2026. 3. 1.~ 2026. 9. 1.	확산기 <ul style="list-style-type: none"> <li>▶ 자공고 2.0 및 연구학교 운영을 위한 각종 특화 프로그램의 적용 계속</li> <li>▶ 최종 보고서 작성 및 2차년도 운영 보고회 개최               <ul style="list-style-type: none"> <li>- 운영 결과 검증 및 일반화 방안 수립</li> </ul> </li> </ul>

### 3 연구 조직



# V. 연구 과제 실행

## 1 연구과제 [1]의 실행

연구과제 1 지역의 가치를 발굴하여 구현하는 지역 특화 교육과정의 운영

### 가 지역 특화 교과 프로그램의 개발과 운영

순	프로그램명	운영 내용 및 방법
①	전문 교과를 포함한 지역 특화 교육과정 운영	<ul style="list-style-type: none"> <li>▶ 탐구 교과(사회·과학)를 중심으로 교과 내용을 지역 사회의 현안이나 지역 자연 환경과 관련지어 깊이 있는 탐구활동이 이루어지는 교육과정 운영</li> <li>▶ 본교에서 운영하는 특성화과(경영회계, 해양레저)의 전문교과Ⅱ 내용을 보통 과 교육과정에 편성하고, 전문교과Ⅱ의 내용을 지역 현안과 관련지어 탐구하는 교육과정을 포함</li> <li>▶ 융합적 사고력 향상을 위해 타 교과 내용과 연계하는 방식으로 수업 진행</li> <li>▶ 전문교과Ⅱ 개설 과목(2024학년도 입학생 및 2025학년도 입학생 공통 적용)               <ul style="list-style-type: none"> <li>- 2학년 1학기(택1): 상업경제, 해양의 이해</li> <li>- 2학년 2학기(택1): 창업 일반, 수산 생물</li> </ul> </li> </ul>
②	지역 사회 기반의 생태 환경 교육과정 운영	<ul style="list-style-type: none"> <li>▶ 관련 개설 과목: 환경, 기후 변화와 환경 생태, 기후 변화와 지속 가능한 세계</li> <li>▶ 환경 문제를 지역 환경 및 생태와 관련지어 탐구하는 교육과정 운영</li> <li>▶ 전 지구적 문제로서의 환경 문제를 세계인과 소통할 수 있도록 영어 능력 향상 및 국제 관계 교육과정과 연계하여 진행</li> <li>▶ 개설 과목               <ul style="list-style-type: none"> <li>- 2024학년도 입학생: 환경</li> <li>- 2025학년도 입학생: 기후 변화와 환경 생태, 기후 변화와 지속 가능한 세계, 환경</li> </ul> </li> </ul>
③	지역 현안 관련 교과 융합 수업 프로그램	<ul style="list-style-type: none"> <li>▶ 과목 간 내용의 유사성을 기반으로 교과 융합 수업 실시</li> <li>▶ 2~3개 과목이 교과 내용 분석을 통해 프로젝트 수업 실시 후 수업모형 개발</li> <li>▶ 프로젝트를 통해 수행할 주제는 지역 현안과 관련된 것으로 설정</li> <li>▶ 교사들의 수업 탐구 공동체 활동과 연계하여 실시</li> </ul>

## 나 지역 특화 비교과 프로그램의 개발과 운영

순	프로그램명	운영 방법 및 내용	시기(횟수)
①	지역 인프라를 활용한 학생 주도형 R&E 프로그램	<ul style="list-style-type: none"> <li>▶ 관련 비교과 영역: 동아리 활동</li> <li>▶ 지역 사회 또는 지역 생태·자연 환경을 중심으로 탐구 주제를 설정하고 연구 절차에 따라 탐구활동을 진행하는 동아리 활동</li> <li>▶ 대학이나 지역 유관기관과 연계하여 학생들을 지도할 인적 자원을 확보하고, 학생들 스스로 탐구하고 보고서를 작성</li> <li>▶ 개설 예정 동아리 수: 2개</li> </ul>	연중 계속
②	지역 발전 방안을 고민하는 주제 탐구대회	<ul style="list-style-type: none"> <li>▶ 관련 비교과 영역: 자율 활동</li> <li>▶ 교과 수업 또는 동아리 활동 등을 통해 접한 지역 현안이나 지역의 생태·자연 환경을 중심으로 주제를 선정하고 자발적 탐구활동의 결과물로 제출한 보고서를 심의하여 우수작을 선정하는 활동</li> <li>▶ 우수 작품은 지역 현안 해결의 아이디어로 활용할 수 있도록 지자체 및 지역 유관기관에 제공할 예정</li> </ul>	9월 (매년 1회)
③	지역 인프라 중심의 진로 탐색 프로그램	<ul style="list-style-type: none"> <li>▶ 관련 비교과 영역: 진로 활동</li> <li>▶ 지자체의 협조를 얻어 지역 내 기업 및 연구 기관, 공공기관, 박물관 등을 탐방하고 관련 인사를 인터뷰하는 지역 내 진로 탐색 프로그램</li> <li>▶ 다양한 진로를 두루 탐색할 수 있도록 하여 진로 경험을 확대</li> <li>▶ 진로 탐색의 결과를 보편화하거나 다른 진로와 융합할 수 있는 기회 제공</li> </ul>	5월 10월 (매년 2회)

## 2 연구과제 [2]의 실행

연구과제 2 미래 사회를 진취적으로 이끌어 갈 미래 특화 교육과정의 운영

### 가 미래 특화 교과 프로그램의 개발과 운영

순	프로그램명	운영 방법 및 내용
①	AI 및 SW 중심의 IT	▶ 학생 및 학부모의 요구가 가장 많았던 교과목인 정보 교과 내 과목들을 개설함으로써 학생들의 디지털 역량을 강화할 수 있는 교육과정 운영

<p>교육을 위한 정보 관련 교육과정 운영</p>	<ul style="list-style-type: none"> <li>▶ 2024학년도 입학생의 경우, 2015 개정 교육과정을 적용받음으로써 개설 가능한 정보 관련 과목이 적은 관계로 전문교과II의 과목을 활용하여 수업을 진행하되, 추후 협약 대학과의 연계를 통해 고시 외 과목으로 개발 가능</li> <li>▶ 개설 과목 <ul style="list-style-type: none"> <li>- 2024학년도 입학생: 정보, 인공지능 기초, 프로그래밍, 자료 구조</li> <li>- 2025학년도 입학생, 정보, 인공지능 기초, 데이터 과학, 소프트웨어와 생활</li> </ul> </li> </ul>
<p>② 디지털 역량 강화를 위한 수학 교육의 활성화</p>	<ul style="list-style-type: none"> <li>▶ IT 교육을 위해 필요한 기초적인 논리력과 수학적 사고력을 배양하기 위한 수학 교육의 강화</li> <li>▶ 정보 교과와 연계하여 수학적 사고력의 필요성과 활용 능력을 향상시킬 수 있는 수업 모형이나 학습 과제 개발</li> <li>▶ 학생들의 수준 차를 고려하여 개인별 맞춤형 수업 방안 강구</li> <li>▶ 관련 개설 과목 <ul style="list-style-type: none"> <li>- 2024학년도 입학생: 수학 I, 수학 II, 수학과제 탐구, 확률과 통계, 미적분, 실용 수학, 경제 수학</li> <li>- 2025학년도 입학생: 인공지능 수학, 대수, 수학과 문화, 실용 통계, 수학과제 탐구, 미적분 I, 미적분 II</li> </ul> </li> </ul>
<p>③ 대학 연계 단기 특강 프로그램</p>	<ul style="list-style-type: none"> <li>▶ 협약 대학과의 연계를 통해 수학 교과 및 정보 교과의 내용을 학습하는 교육 과정 운영</li> <li>▶ 학생들의 요구에 따라 학교 교육과정에 포함되지 않은 과목을 중심으로 편성</li> <li>▶ 수학 교과나 정보 교과에서 학생들의 흥미를 이끌어낼 수 있는 학습 내용부터 배운 내용을 심화할 수 있는 학습 내용까지 다양하게 편성 가능</li> <li>▶ 협약 대학과의 협의를 통해 방학 중 단기 특강 형식으로 진행할 예정</li> </ul>

**나** 미래 특화 비교과 프로그램의 개발과 운영

순	프로그램명	운영 방법 및 내용	시기(횟수)
①	진로 플래너를 활용한 진로 탐구 발표대회	<ul style="list-style-type: none"> <li>▶ 관련 비교과 활동: 진로 활동</li> <li>▶ 진로희망과 관련된 주제에 대해 탐구한 결과를 발표하는 대회</li> <li>▶ 진로 관련 교과 활동 및 비교과 활동 결과는 진로 플래너에 기록</li> <li>▶ 진로 플래너는 진로 탐구활동의 기초 자료로 활용</li> <li>▶ 1차 보고서 심사, 2차 발표 심사로 진행하며, 제출한 보고서는 자료집으로 만들어 다른 학생들이 공유할 수 있도록 활용</li> <li>▶ 매 학년 말에 대회 실시</li> </ul>	12월 (매년 1회)

②	협약 대학의 인프라를 활용한 진로 역량 강화 프로그램	▶ 관련 비교과 활동: 진로 활동	6월
		▶ 방학 중 협약 대학을 방문하여 이루어지는 대학 체험 활동, 입시 상담 활동과 대학생과 재학생 간의 멘토링 활동으로 구성된 프로그램	
		▶ 대학 체험 활동은 학과 소개 활동이 아닌, 진로 탐색 및 전공 이해를 중점으로 하는 체험 위주의 활동으로 운영	7~8월 중 (매년 1회)
		▶ 입시 상담 활동은 협약 대학의 입학 사정관을 활용하여 개별 맞춤형으로 실시하되, 진로·진학 컨설팅이 될 수 있도록 구성	
	▶ 멘토링 활동은 협약 대학의 대학(원)생과 고등학생 간에 1:1 매칭을 통해 학습 및 진로를 중심으로 상담 진행	연중 계속	
③	자기주도적 디지털 역량 강화 프로그램	▶ 관련 비교과 활동: 동아리 활동	연중 계속
		▶ 미래 역량을 강화하기 위한 학생 주도형 IT 관련 동아리 활동	
		▶ 협약 대학의 교수를 지도 교수로 활용하고 대학(원)생들과의 협업을 통해 프로젝트 수행	
		▶ 운영 동아리: 앱 개발 동아리, 메타버스 구축 동아리, SNS 활용 홍보 동아리	

### 3 연구과제 [3]의 실행

연구과제 3 이해와 나눔을 공유하기 위한 소통 특화 교육과정의 운영

#### 가 소통 특화 교과 프로그램의 개발과 운영

순	프로그램명	운영 방법 및 내용
①	독서 및 토론 활동을 통한 소통·공감 능력 향상 교육과정	<ul style="list-style-type: none"> <li>▶ 관계를 중심으로 하는 배려와 공감의 의사소통 능력을 향상시키기 위한 교육 과정으로 국어 교과와 사회 교과를 중심으로 운영</li> <li>▶ 학기별로 필독서 1~2권을 선정하고 해당 도서의 내용을 여러 교과에서 수업 내용과 관련지어 토의·토론 활동 진행</li> <li>▶ 필독서 내용을 중심으로 여러 교과가 연계한 협업 수업이나 융합 수업으로 진행함으로써 교과 융합수업 모델 개발</li> </ul>

②	국제적 소통 역량 강화 및 국제 이해 향상 프로그램	▶ 지역 현안에 관한 문제를 보편화하고 세상을 바라보는 시야를 넓히기 위한 영어 중심의 교육 활동 프로그램
		▶ 학생의 영어 구사 능력을 실질적으로 배양할 수 있는 영어 능력 향상 수업 모델 개발
		▶ 생태 환경 교육 프로그램과 연계하여 환경 문제와 같은 국제 이슈에 대해 자신의 생각을 명료하게 표현할 수 있는 국제적 소통 역량을 사회과와 연계한 (영어) 토의·토론 활동을 중심으로 수업 모델 개발
		▶ 고시 외 과목으로 ‘독도’를 개발하여 운영하고, 사회 및 역사 과목과 연계하여 국제적 분쟁의 원인과 해결 방안을 탐색하는 수업 활동 실시

**나 소통 특화 비교과 프로그램의 개발과 운영**

순	프로그램명	운영 방법 및 내용	시기(횟수)
①	탐구 활동 기반의 체험 공유 프로그램	<ul style="list-style-type: none"> <li>▶ 관련 비교과 영역: 자율활동</li> <li>▶ 우리 지역 사회와 유사한 환경을 지닌 제주 지역을 체험학습 장소로 선정 후, 동아리나 팀별로 탐구 분야 및 주제를 설정하고 우리 지역과 탐방 지역을 비교하는 활동</li> <li>▶ 제주 지역 고등학교 중 한 곳을 선정하여 자매결연을 맺은 후, 두 지역의 생태나 사회 환경에 대해 제주 지역의 고등학교 학생들과 함께 토의(심포지엄이나 포럼)하는 활동 추진</li> <li>▶ 이를 통해 지역 사회가 지닌 가치를 발견하고 이를 창의적으로 재생산할 수 있는 방안을 찾는 활동(체험학습 탐구 보고서 대회나 교과 수업과의 연계 활동)으로 확산</li> </ul>	
②	지역 사회를 이해하고 나눔을 실천하는 사제 동행 활동	▶ 관련 비교과 영역: 자율활동 및 봉사활동	
		▶ 매년 이루어지는 사제동행 활동들을 지역 이해 활동과 접목시켜 실시함으로써 학생들이 올바른 인성을 함양할 수 있도록 돕는 프로그램	
		▶ 지역에 대한 애착심 고취와 공동체 의식 함양을 위해 성인봉 등 반대회 및 행남 해안 산책로 걷기 대회 실시	연중 각 1회
		▶ 역사 의식 함양 및 국제 분쟁 문제 해결 방안의 탐구 기회를 위해 사제동행 독도 방문 행사를 추진	연중 1회
		▶ 지역 내 소외 계층에 대해 나눔과 배려를 실천할 수 있는 사제동행 김장 담그기 및 나눔 행사 실시	매년 11월
		▶ 생태 환경 교육과 연계하여 인간과 자연의 공존 관계를 이해하고 지속가능한 발전을 위해 갖추어야 할 태도 함양을 위한 지역 내 환경 봉사활동(쓰레기 수거 및 캠페인 활동) 실시	학기별 2회 이상

③	리더십 함양을 위한 학생 자치활동	▶ 공동체 활동을 통한 인성 함양을 위한 학생 자치 활동의 강화	
		▶ 학교 행사의 기획과 운영을 학생회가 주도적으로 담당함으로써 공동체 의식을 함양하고 창의적인 학생 문화를 창출해 나갈 수 있는 기회 제공	연중 계속
		▶ 지역 사회 구성원으로서의 자긍심 고취를 위해 지자체와 연계하여 지역 사회에서 이루어지는 각종 행사에 학생회의 참여 기회를 확대	연중 계속
		▶ 학생 감사제도를 두어 학생회의 투명하고 공정한 운영 문화 창출	
		▶ 학급회의 내실화를 위해 매 학기말 학급 운영 성과 발표회 실시	학기별 1회

## VI. 연구학교 보조금 집행 계획

<b>예산</b>	교육부 특별교부금	도교육청 지원금*	사업비 총액
	1억 원	3,500만원	1억 3,500만원

항 목	집 행 액(원)	집행 계획	
프로그램 운영비	104,800,000원	대학 연계 교과 수업 지도 수당 3,600,000원*2학기	7,200,000원
		대학 멘토링 지도수당 8,000,000원*2학기	16,000,000원
		지역 레포츠 캠프(스킨스쿠버 캠프) 7,000,000원*3기	21,000,000원
		특화프로그램 운영(특강) 600,000원*2회	1,200,000원
		학급 운영 성과 발표회 1,000,000원*2학기	2,000,000원
		주제 탐구 대회 1,000,000원*1회	1,000,000원
		우리 지역 진로 탐색 프로그램 7,000,000원*1회	7,000,000원
		플로깅 활동 운영비 500,000원*3회	1,500,000원
		진로 탐구 발표 대회 500,000원*1회	500,000원
		학력-업 윈터 아카데미 40,000,000원*1회	40,000,000원
		독서 토론 수업 도서 구입 1,000,000원*2회	2,000,000원
		자치 활동 운영비 1,000,000원*2회	2,000,000원
		사제동행 프로그램 운영비 800,000원*3회	2,400,000원
		영어캠프 운영비 1,000,000원*1회	1,000,000원
연구·연수비	15,000,000원	교원 연구비 50,000원*22명*12개월	13,200,000원
		학생부 연수 1,000,000원*1회	1,000,000원
		질문탐구 수업방안 연수 800,000원*1회	800,000원
관리비	15,200,000원	연구학교 보고회 준비 450,000원*1회	4,500,000원
		교구구입비 5,700,000원*1회	5,700,000원
		업무추진비 25,000원*20명*6회	3,000,000원
		교사 여비 2,000,000원*1회	2,000,000원
계	135,000,000원		

## VII. 연구 결과 검증 방법

### 1 연구 결과 검증 계획

검증 대상	학생	인문과, 1, 2, 3학년 재학생				
	학부모	인문과, 1, 2, 3학년 재학생의 학부모				
	교사	전 교사				
검증 시기 (2차 년도)	사전	2025. 9.				
	사후	2026. 6.				
검증 방법에 따른 검증 도구 및 검증 방법	구분	검증 도구	검증 방법			
	양적 검증	설문지법	독립표본 T검증			
	질적 검증	인터뷰 및 서면 조사	-			
검증 항목	검증 내용		검증 대상			
			학생	학부모	교사	
1	교육과정 및 프로그램 만족도	▶ 교육환경 및 여건 개선도	○	○	○	
		▶ 교육과정 운영의 만족도				
		▶ 과목 선택의 만족도				
		▶ 교과 프로그램에서의 만족도				
		▶ 비교과 프로그램에서의 만족도				
2	미래 인재 역량	탐구 역량	▶ 문제 발견	○	×	○
			▶ 탐구 주제의 설정			
			▶ 탐구 과정의 설계			
			▶ 탐구 방법 및 절차적 지식			
			▶ 결과 도출과 검증의 능숙성			
			▶ 비판적 사고력			
			▶ 추론적 사고력			
			▶ 분석적 사고력			
			▶ 대안적 사고력			

2	미래 인재 역량	자기 주도 학습 역량	▶ 학습 태도 점검 태도	○	×	○
			▶ 학습 전략 수립			
			▶ 학습 과정 관리			
			▶ 학습 지속성과 몰입			
			▶ 학습 결과 평가			
			▶ 학습 장애 요인의 극복 정도			
			▶ 학습결과 평가			
			▶ 자발적 문제해결력			
			▶ 창의적 문제해결력			
			▶ 지적 호기심			
	소통 역량	▶ 대인 관계 형성	○	×	○	
		▶ 정서의 올바른 표출				
▶ 집단 내 협력적 태도						
▶ 중재와 조절, 타협						
▶ 리더십						
▶ 타인에 대한 이해와 수용						
▶ 공감과 배려의 정도						
▶ 다문화에 대한 이해						
진로 역량	▶ 외국어를 통한 의사 표현 정도	○		○		
	▶ 외국인과의 교류에 대한 친숙성 정도					
	▶ 진로 탐색에 대한 적극성					
	▶ 진로 목표 설정의 구체성					
	▶ 진로 목표 달성을 위한 과목 선택의 능숙성					
	▶ 진로 목표 달성을 위한 탐구 활동의 능숙성					
▶ 진로 분야에서의 문제 발견과 해결능력						
▶ 진로 분야와 타 분야의 융합 능력						

## 2 일반화 방안

일반화 방안		대상	시기	
1	연구학교 계획서 및 연구학교 운영 보고서	에듀넷, 내친구교육넷	주무	2026. 6.
2	연구학교 공개수업 교수-학습 과정안 및 수업 자료	에듀넷, 내친구교육넷	전 교사	2026. 6.
3	연구학교 컨설팅 자료	학교 홈페이지	해당 교원	2025. 12.
4	학습 공동체 조직 운영 및 연구 자료	학교 홈페이지	해당 교원	2026. 6.

## VIII. 기대 효과

고교학점제의 실질적 운영에 따라 학생에게 과목 선택권을 부여하고 대학과 연계하여 교육 프로그램을 개선하는 특화 프로그램의 적용을 통해 다음과 같은 변화를 기대할 수 있다.

### 1 학생의 성장과 발전

- 가. 학생 개별 맞춤형 교육과정 편성이 가능해짐으로써 학교 교육에 대한 만족도와 신뢰도가 제고될 것이다.
- 나. 대학과 연계한 교육 프로그램을 통해 탐구 역량, 자기주도학습 역량, 소통 역량, 진로 역량을 두루 갖추으로써 사회적 변화에 능동적으로 대처하고 미래 사회를 주도할 수 있는 인재로서의 자질을 갖추 수 있을 것이다.
- 다. 지역 사회를 기반으로 하는 교육 프로그램을 통해 지역 사회를 구성하는 일원으로서의 역할과 자긍심을 인식하고 세계와 소통하며 지역의 발전을 이끌어가는 지역인으로서 성장할 수 있을 것이다.

### 2 교사의 전문성 신장

- 가. 대학과 연계한 교육 프로그램 개발 및 적용을 통해 미래 사회가 요구하는 인재를 양성할 수 있는 교육적 전문성을 신장할 수 있을 것이다.
- 나. 자신의 교수 활동을 교육적 목적에 부합하는 내용과 방법으로 개발하고 적용할 수 있는 창의적 지도 역량을 함양할 수 있을 것이다.

### 3 학교의 역할과 기능 확대

- 가. 지역의 인프라를 활용하는 교육 프로그램을 통해 지역과 연계한 학교 교육과정의 모델을 제시함으로써 학교 교육의 저변을 확대하고 학교 운영의 자율성과 다양성을 보여줄 수 있을 것이다.
- 나. 지역을 기반으로 하는 교육 프로그램 운영을 통해 지역 사회의 문제를 발굴하고 해결안을 제시하는 역할을 수행함과 동시에, 지역의 정주 여건을 개선하는 데 긍정적으로 기여할 것이다.
- 다. 수요자 중심의 교육과정 운영을 통해 학교 교육에 대한 만족도와 신뢰도를 높이고 학교 교육력과 경쟁력을 제고할 수 있을 것이다.

## 참고 문헌

1. 성은모·최효선, 「고등학생 성적 우수자의 자기주도학습역량 요인 탐색」, 『아시아교육연구』 Vol.17 No.4, 2016, pp.215-237.
2. 우선영·민윤경, 「고교학점제의 대학 연계 공동교육과정을 통한 교육적 효과 탐색」, 『교육과학연구』 Vol.53 No.3, 2022, pp.301-326.
3. 정선경·김주후, 「기업 내 성인학습자의 자기주도학습 역량 측정도구 개발 및 타당화」, 『한국인력개발학회』 Vol.18 No.1, 2016. pp.99-133.
4. 한정희·김정은·박용한·박완신, 「고교학점제의 대학연계형 공동교육과정 운영 방안 모색을 위한 요구도 분석」, 『교육연구논총』 Vol.44 No.1, 2023, pp.199-231.
5. 황규호, 「고교-대학 교육의 연계 과제 탐색」, 『교육과정연구』 Vol.36 No.3, 2018, pp.71-91.
6. 대전동신과학고등학교, 「고교학점제의 대학 연계 공동 교육과정을 통한 교육적 효과 탐색」, 2019.