

과제번호	공-6
영역	자율형 공립고 2.0
기간	2025. 3. 1. ~ 2027. 2. 28.

연구학교 운영 계획서

자기 주도적 인재 양성을 위한 군인 자녀 모집형 자율형 공립고 2.0 모델 연구



영천고등학교

목 차

I. 연구의 개요	
1. 연구의 필요성	1
2. 연구의 목적	1
3. 용어의 정의	2
4. 연구의 대상 및 제한점	3
II. 이론적 배경	
1. 정책적 배경	4
2. 선행 연구 분석	4
III. 실태 및 운영 결과 분석	
1. 실태 조사 및 분석	5
2. 1차년도 운영 결과 분석	6
3. 시사점 도출	6
IV. 연구 설계 및 연구 과제 설정	
1. 연구 대상 및 기간	7
2. 연구 조직 및 절차	7
3. 연구과제 설정	9
V. 연구과제 실천 계획	
1. 연구과제 1	10
2. 연구과제 2	11
3. 연구과제 3	12
VI. 검증 및 일반화 계획	
1. 검증 계획	13
2. 일반화 계획	13
VII. 기대효과	14

I. 연구의 개요

1 연구의 필요성

자율형 공립고 2.0은 학교의 자율성과 학생 맞춤형 교육과정 운영을 바탕으로 학생이 배움과 성장의 주체로 설 수 있는 교육체제를 요구한다. 이에 따라 학교는 단순한 프로그램 제공을 넘어 학생의 자율성과 책임 있는 학습 태도를 기를 수 있는 성장 중심 교육환경을 조성할 필요가 있다. 특히 군인 자녀 모집형 자율형 공립고는 군인 자녀의 안정적인 교육 여건을 보장하고, 학교 적응과 학습의 연속성을 지원할 수 있는 운영 모델이 필요하다.

본교는 1차년도 운영을 통해 학생 주도 및 교사 주도 창체 동아리, 교과 및 특기 적성 방과후 프로그램, 자율적 교육과정 운영 등을 추진하며 학생 성장 중심 기반을 마련해 왔다. 그러나 기존 운영은 다양한 활동 기회를 제공하는 데에는 의미가 있었으나, 군인 자녀 모집형 학교의 특수성을 반영한 생활 지원, 정서 지원, 기숙사 연계 운영, 자기주도학습 지원 체제를 보다 체계적으로 정착시키는 데에는 보완이 요구된다. 기존 보고서에서도 군인 자녀 특성을 반영한 맞춤형 교육 프로그램, 기숙사 내 주말 교육 프로그램, 학생 복지 및 편의 시설 확충, 신체적·정신적 건강 지원 인력 확충이 준비 과제로 제시되어 있다.

올해부터 1학년 기숙사 생활이 시작되고, 1학년에는 군인 자녀 학생이 다수 포함되어 있는 반면 2·3학년은 지역 학생 중심으로 구성되어 있어 학년별 학생 구성과 발달 단계, 학교 적응 요구를 함께 고려한 차별화된 지원 체제가 필요하다. 이에 2차년도에는 1차년도 운영 결과를 바탕으로 ASCC 프로그램을 핵심 운영 원리로 삼아 군인 자녀와 지역 학생이 함께 성장할 수 있는 교육환경을 조성하며, 학습·생활·정서 지원이 연계된 군인 자녀 모집형 자율형 공립고 2.0 모델을 보다 구체화할 필요가 있다. 특히 기숙사 생활 적응과 정서 안정을 함께 지원하는 체제를 마련함으로써 학생의 자기주도학습 및 자기조절 역량을 강화하고, 군인 자녀의 안정적 학교 생활과 지속적인 성장을 지원하는 학교 모델의 실천성과 일반화 가능성을 높이고자 한다.

2 연구의 목적

가. 군인 자녀 모집형 자율형 공립고 2.0의 특성을 반영한 학생 성장 지원 중심의 학교 운영 모델을 구안·정착시킨다.

- 나. 학생 주도 및 교사 주도 창체 동아리, 교과 및 특기적성 프로그램, 자율적 교육과정, 기숙사 연계 프로그램 운영을 통해 학생 성장 중심 교육활동을 체계화하고, 군인 자녀와 지역 학생이 함께 성장할 수 있는 교육환경을 조성한다.
- 다. 학생이 스스로 목표를 설정하고 실행하며, 점검·조절·성찰할 수 있도록 지원하여 자기주도학습 및 자기조절 역량을 기른다.
- 라. 플래너 활용, 교사의 전문적 학습공동체 운영, 담임·교과·상담 연계 지원 등을 통해 학습·생활·정서 지원 체제를 내실화하고, 기숙사 생활 적응과 정서 안정을 함께 지원하는 성장 지원 환경을 조성한다.
- 마. 1차년도 운영 결과를 반영하여 ASCC 프로그램의 실천성을 높이고, 군인 자녀 모집형 자율형 공립고 2.0 운영 모델의 일반화 가능성을 높인다.
- 바. 지역 대학, 군 관련 기관, 지역사회 자원을 연계한 특색 있는 교육 프로그램 운영을 통해 군인 자녀 모집형 자율형 공립고 2.0 운영 모델의 실천성과 확장 가능성을 높인다.

3. 용어의 정의

가. 자율형 공립고 2.0

자율형 공립고 2.0은 학교의 자율성과 지역사회 협력을 바탕으로 학생 맞춤형 교육과정을 운영하며, 학생의 자기주도적 성장과 미래 역량 함양을 지원하는 새로운 공교육 모델을 의미한다. 기존의 자율형 공립고가 학교 단위의 자율적 운영과 특성화에 중점을 두었다면, 자율형 공립고 2.0은 학생 맞춤형 교육, 지역 연계 프로그램, 자기주도학습 역량 강화를 보다 중점적으로 추구하는 데 그 특징이 있다.

나. 군인 자녀 모집형 자율형 공립고

군인 자녀 모집형 자율형 공립고는 자율형 공립고 2.0의 운영 취지를 바탕으로, 군인 자녀의 안정적인 교육 여건 보장과 지속적인 성장 지원을 위하여 운영되는 새로운 유형의 공립고등학교를 의미한다. 학교는 군인 자녀를 일정 비율로 선발하고, 군인 자녀의 특성과 요구를 반영한 교육과정과 생활 지원 체제를 운영하며, 지역사회 및 협약 기관과 연계한 다양한 학습·진로 프로그램을 통해 학생의 자기주도적 성장과 안정적인 학교 적응을 지원하는 데 목적이 있다.

다. ASCC 프로그램

ASCC 프로그램은 자동차의 스마트 크루즈 컨트롤(Smart Cruise Control) 기

능에서 착안한 용어로, 학생이 자신의 학습과 성장 과정을 스스로 인식하고 조절하며 나아가도록 지원하는 학생 성장 중심 프로그램이다. 1차년도에는 운영 절차상 A, S, C, C를 각각 After school, Student-led curricular, Club, Career 활동으로 제시하고 있으나, 2차년도에는 이를 Awareness, Setting, Control, Check의 과정으로 재구조화하여 학생의 자기주도학습 및 자기조절 역량을 기르는 데 중점을 두는 점에서 차이가 있다. 본 연구에서 ASCC 프로그램은 군인 자녀 모집형 자율형 공립고 2.0 운영 모델 안에서 학생 성장 지원 체제를 작동하게 하는 핵심 원리로서 적용한다.

단계	의미	적용
A (Awareness)	학생이 자기이해를 바탕으로 현재 상태를 점검하고 성장의 출발점을 인식하도록 지원하는 활동	학습·진로 성향 검사, 학교 적응 탐색 활동
S (Setting)	학생이 학습과 생활, 진로 영역에서 스스로 목표를 설정하고 계획을 구체화하도록 하는 활동	학습 플래너, 진로 포트폴리오, 학업 계획서
C (Control)	학생이 계획한 과제를 실천하고, 과정 속에서 자기조절을 통해 지속적으로 성장하도록 돕는 활동	방과후, 학생 주도 동아리, 자율학습, 탐구 활동
C (Check)	학생이 활동 결과와 과정을 점검·성찰하고 이를 다음 계획과 실천으로 연결하도록 하는 활동	교사 피드백, 성장 기록지, 발표회, 성찰 보고서

4. 연구의 대상 및 제한점

- 가. 본 연구는 2026년 3월부터 2027년 2월까지 영천고등학교 전교생을 대상으로 실시한다.
- 나. 연구 대상은 학생 성장 중심 ASCC 프로그램 운영과 관련한 교과, 비교과, 자율적 교육과정, 기숙사 생활, 상담 및 생활 지원 체제를 포함한다.
- 다. 본교는 1학년에 군인 자녀 학생이 다수 포함되어 있고 기숙사 생활이 시작되는 반면, 2·3학년은 지역 학생 중심으로 구성되어 있어 학년별 학생 구성과 운영 여건에 차이가 있다.
- 라. 본 연구는 전교생을 대상으로 하되, 군인 자녀 모집형 자율형 공립고 2.0 모델의 적용과 효과는 학년별 특성과 운영 상황을 고려하여 해석할 필요가 있다.

II. 이론적 배경

1 정책적 배경

구분	내용	시사점
자율형 공립고 2.0 정책	학교의 자율성과 지역 연계를 바탕으로 학생 맞춤형 교육과정을 운영하고, 공교육 혁신 모델을 구현하도록 지원하는 정책	학생 성장 중심 교육체제와 학교 자율적 운영 기반 마련 필요
학생 맞춤형 교육 강화	학생의 적성과 진로에 맞는 다양한 교육 기회를 확대하고, 자기주도적 학습과 성장을 지원하는 방향 강조	군인 자녀의 안정적 학교 적응과 지속적인 성장을 위해 학습·생활·진로를 연계한 지원 체제가 필요함
지역 연계형 공교육 모델	지자체·대학·기업·지역사회와 협력하여 학교 교육의 실천성과 확장성을 높이는 방향 추구	군인 자녀 모집형 자율형 공립고는 협약기관 및 지역 연계를 통해 특성화된 운영 모델을 구축할 필요가 있음

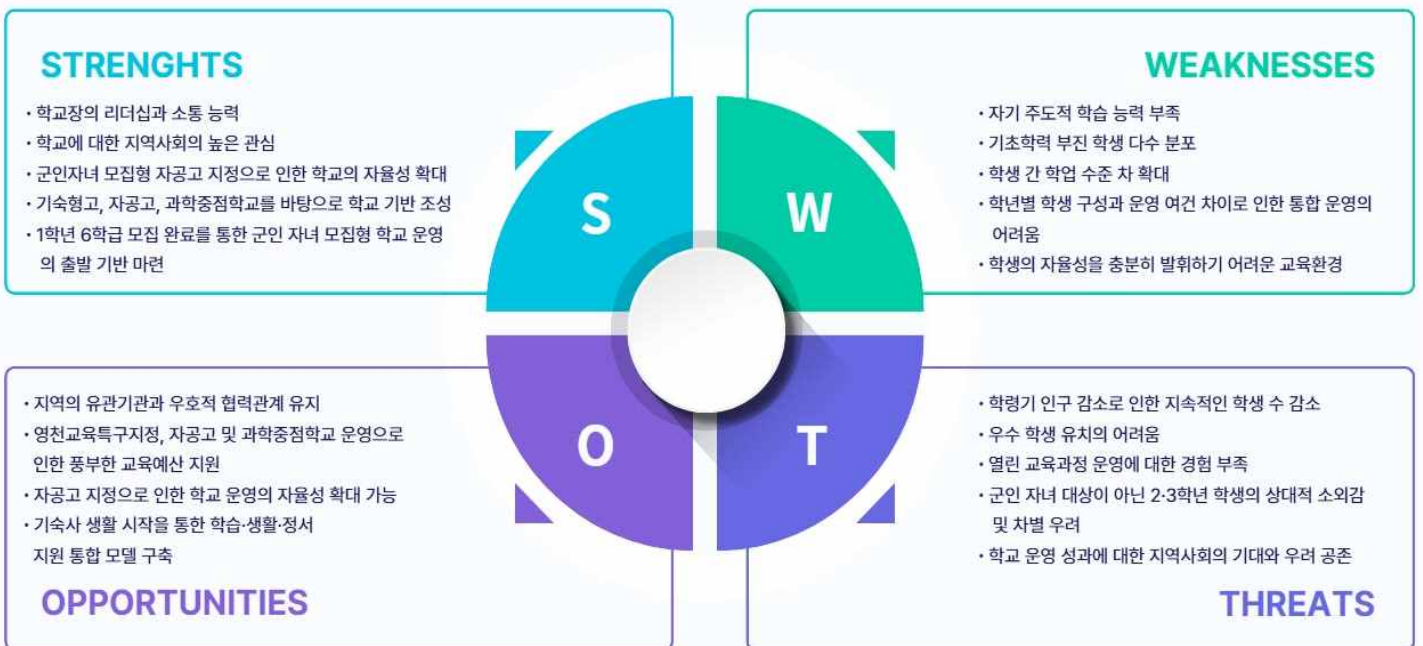
2 선행 연구 분석

연구주제	연구자	연구내용	시사점
자기결정성이론과 학습자 자율성	Ryan & Deci (2000)	자율성, 유능성, 관계성의 기본 심리 욕구가 충족될 때 내재적 동기와 자기조절이 촉진됨	학생의 자기주도학습은 단순한 자유 부여가 아니라 자율성 지지 환경 속에서 강화될 수 있으므로, 학교 차원의 성장 지원 체제 마련이 필요함.
자기조절학습의 순환 과정	Zimmerman (2002)	자기조절학습은 목표 설정, 실행, 점검, 성찰이 순환적으로 이루어지는 과정으로 제시됨.	학생의 목표 설정·실행·점검·조절·성찰 과정이 구조화된 프로그램 운영이 필요함
부모의 자율성 지지와 자기주도학습능력	김우리·심효진·김정섭 (2017)	고등학생이 지각한 부모의 자율성 지지와 자기주도학습능력의 관계에서 기본심리욕구의 매개효과를 분석함.	학생의 자기주도성은 개인 의지만으로 형성되기보다 지원적 환경과 심리적 욕구 충족 속에서 강화될 수 있음을 시사함.
교사의 자율성 지지와 학업 참여	조운예·이은희 (2018)	교사의 자율성 지지는 학업 참여에 직접 영향을 미치며, 유능감과 자기통제가 매개 역할을 함	교사는 지시자보다 자율성 지지자이자 성장 조력자로서의 역할을 수행할 필요가 있음

정책적 배경과 선행 연구를 종합하면 학생의 자기주도학습 및 자기조절 역량은 자율성 지지 환경 속에서 목표 설정, 실행, 점검, 성찰의 과정을 반복할 때 강화될 수 있다. 따라서 본 연구는 군인 자녀 모집형 자율형 공립고 2.0 운영 모델 안에서 학생 성장 지원 체제를 마련하고, 이를 통해 학생의 실질적인 자기주도학습 역량을 기르고자 한다.

Ⅲ. 실태 및 1차년도 운영 결과 분석

1. 실태 조사 및 분석



- ❖ 군인 자녀 모집형 자율형 공립고 2.0 운영에 적합한 학생 성장 중심 교육과정 및 교육활동의 재구성이 필요하다.[SW]
- ❖ 학생의 자기주도학습 및 자기조절 역량 신장을 위한 학습 지원 체제와 성장 지원 환경 조성이 필요하다.[OW]
- ❖ 학년별 학생 구성과 특성을 고려하여 군인 자녀와 지역 학생이 함께 성장할 수 있는 통합적 지원 체제 구축이 필요하다.[OT]
- ❖ 학생의 안정적 학교 적응과 지속적 성장을 위하여 협약기관, 지역대학, 군 관련 기관 및 지역사회와 연계한 교육·진로·생활·정서 지원 프로그램 운영이 필요하다.[ST]

2. 1차년도 운영 결과 분석

구분	내용
운영 성과	학생 수요 중심 교과 및 특기적성 방과후 프로그램, 썸머스쿨, 윈터스쿨, 대학 연계 R&E, STEAM 활동, 자율적 교육과정 등 다양한 교육활동 기반을 마련함
한계점	다양한 프로그램 운영 성과에도 불구하고 학생의 목표 설정·실행·점검·조정·성찰을 체계적으로 지원하는 장치는 미흡하였음
보완 필요	군인 자녀 모집형 학교 특성을 반영한 학습·생활·정서 지원 체제와 학년별 학생 구성 차이를 고려한 통합적 지원 체제 구축이 필요함

3. 시사점 도출

구분	내용
시사점 1	군인 자녀 모집형 자율형 공립고 2.0 운영에 적합한 학생 성장 중심 교육과정 및 교육활동의 재구성이 필요함
시사점 2	학생의 자기주도학습 및 자기조절 역량 신장을 위한 학습 지원 체제와 성장 지원 환경 조성이 필요함
시사점 3	학년별 학생 구성과 특성을 고려하여 군인 자녀와 지역 학생이 함께 성장할 수 있는 통합적 지원 체제 구축이 필요함
시사점 4	학생의 안정적 학교 적응과 지속적 성장을 위하여 교육·진로·생활·정서 지원 프로그램 운영이 필요함

IV. 연구 설계 및 연구 과제 설정

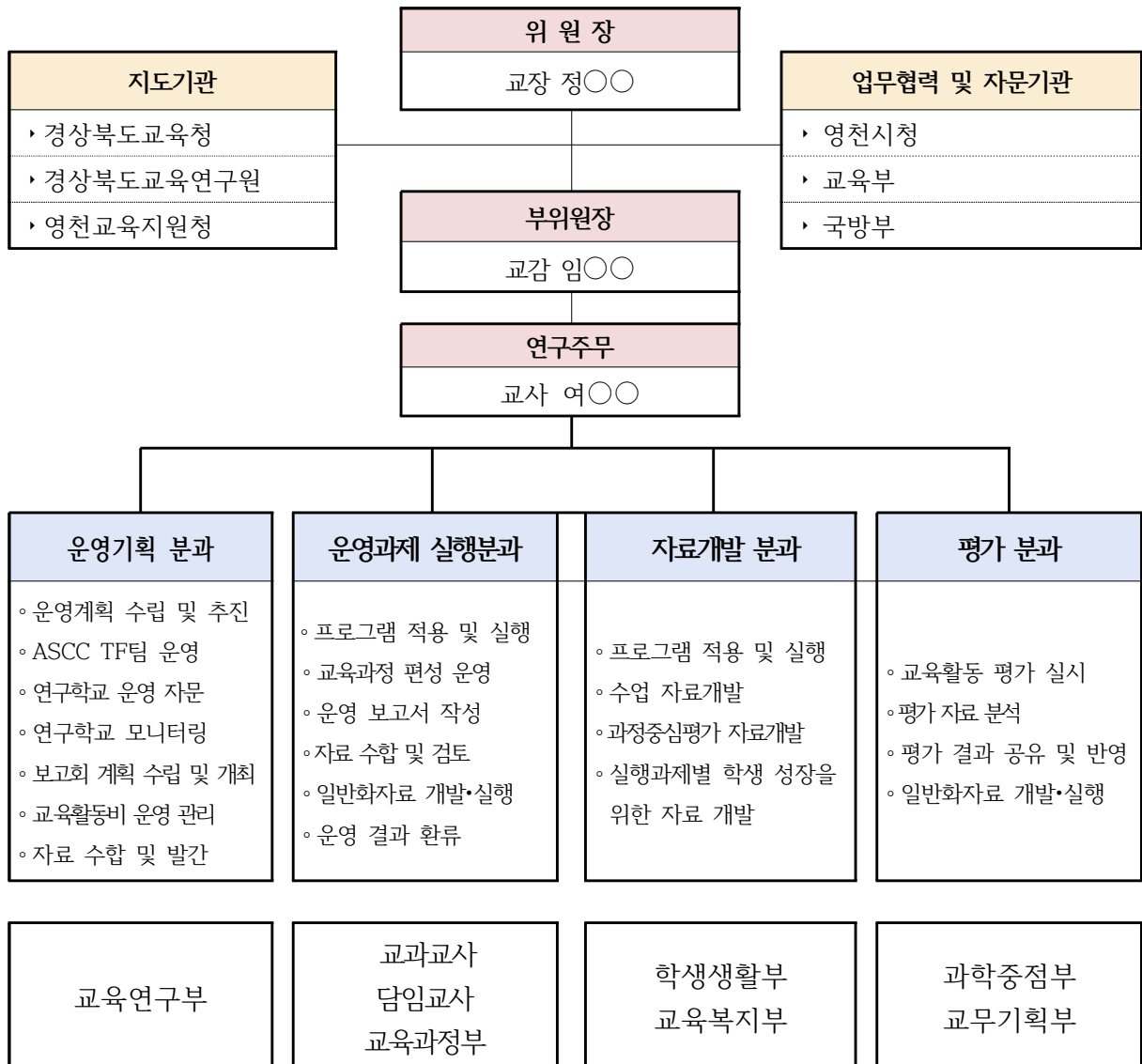
1. 연구 대상 및 기간

가. 대상: 전교생

나. 기간: 2026. 3. 1 ~ 2027. 2. 28.

2. 연구 조직 및 절차

가. 연구 조직



나. 연구 절차



연차	추진 계획	월											
		1	2	3	4	5	7	8	9	10	11	12	
1차 년도 (2025)	분과 조직 및 연구 계획 수립, 설문조사												
	유관기관 및 협력기관과 업무협약												
	학생 성장 중심 운영 과제 교육활동 계획												
	1차 년도 운영 계획서 작성												
	운영 과제의 실행												
	1차 년도 운영평가 및 문제점 점검												
	중간보고서 작성												
	운영 계획 수정 및 보완												
2차 년도 (2026)	운영 과제 보완 및 후속 연구 추진												
	2차 년도 운영계획서 작성												
	운영 과제 실행												
	운영 결과 검증 및 분석												
	운영 결과 평가												
	운영보고서 작성												
	운영 보고회												
	운영 결과 종합 및 일반화												

3. 연구과제 설정

본 연구의 과제는 학교 여건과 1차년도 운영 결과 분석, 시사점 도출 내용을 토대로 설정하였다. 연구과제는 학생이 배움과 성장의 주체로 설 수 있도록 교육과정 운영, 자기주도적 학습 역량, 학교 적응 및 정서 지원이 유기적으로 연계되도록 구성하였다. 특히 1학년은 군인 자녀 비율이 높고 기숙사 생활을 시작하는 학년이라는 점을 고려하여 학교 적응, 생활 습관 형성, 자기 이해와 학습 기반 조성에 중점을 두고, 2·3학년은 지역 학생 중심의 학업 심화, 진로 탐색 및 진학 설계, 자기조절 역량 유지와 확장에 중점을 두어 학년별 차별화 지원이 이루어지도록 하였다.



학년	지원 중점	운영 방향
1학년	학교 적응, 기숙사 생활 적응, 학습 습관 형성	초기 적응 프로그램, 생활-학습 연계 지도, 정서 지원
2학년	자기주도학습 심화, 탐구 활동, 진로 탐색	학업 심화, 탐구·융합 활동, 학습 코칭
3학년	진로 설계 구체화, 자기조절 유지, 진학 연계	맞춤형 학업 지원, 진로·진학 설계, 정서적 안정 지원

V. 연구과제 실행계획

1. 연구과제 1의 실행계획

연구과제 1 ▶ 학생 성장 중심 교육과정 및 교육활동 운영

가. 추진 방향

학생의 학업 성장, 탐구 역량, 진로 개발을 지원할 수 있도록 학생 수요와 학교 특성을 반영한 교육과정 및 교육활동을 운영한다. 특히 군인 자녀 모집형 자율형 공립고 2.0의 특성을 고려하여, 학생이 다양한 교육활동 속에서 자신의 흥미와 적성에 맞는 배움의 기회를 경험하고, ASCC의 과정에 따라 배움과 성장을 확장할 수 있도록 하고자 한다.

나. 실천 내용

실천 내용	세부 내용
수요 중심 방과후 및 특기적성 프로그램 운영	<ul style="list-style-type: none"> · 학생 수요 중심 교과 방과후 프로그램 운영 · 특기적성 프로그램 운영 · 학생 맞춤형 학습 기회 제공
계절학기형 학업 성장 지원 운영	<ul style="list-style-type: none"> · 썸머스쿨, 윈터스쿨 운영 · 방학 중 교과 보충 및 심화학습 지원 · 학생 수준별 학업 성장 지원
탐구·융합·진로 연계 교육활동 운영	<ul style="list-style-type: none"> · 지역 대학 및 지역사회 자원 연계 R&E, STEAM 활동 운영 · 교과 페스티벌 운영 · 1학기말 자율적 교육과정 및 교과 융합·심화 프로젝트 운영 · 진로 탐색 프로그램 및 선배와의 만남 운영 · 군 관련 기관 및 지역 연계 진로·체험 활동 운영

다. 운영 중점

- 학생 수요와 학년별 특성을 반영하여 교육활동을 차별화하여 운영한다.
- 학업 성장, 탐구 활동, 진로 활동이 상호 연계되도록 교육과정을 구성한다.
- 1학년은 학교 적응과 탐색 중심, 2·3학년은 학업 심화와 진로 확장 중심으로 운영한다.
- 군인 자녀와 지역 학생이 함께 성장할 수 있는 통합적 교육활동 운영을 지향한다.
- 지역 대학, 군 관련 기관, 지역사회 자원을 활용한 특색 있는 교육활동 운영을 강화한다.

2. 연구과제 2의 실행계획

연구과제 2 ▶ 자기주도학습 및 자기조절 역량 강화 지원 체제 구축

가. 추진 방향

학생이 다양한 교육활동에 참여하는 데 그치지 않고, 자신의 학습과 성장 과정을 스스로 계획하고 실천하며 점검·조정·성찰할 수 있도록 지원 체제를 구축한다. 이를 위해 ASCC 프로그램을 바탕으로 학생 선택 기반 학습 기회를 확대하고, 학습 계획 수립, 실천 환경 조성, 과정 점검과 피드백이 유기적으로 이루어지도록 운영하고자 한다.

나. 실천 내용

실천 내용	세부 내용
학생 선택 기반 학습 기회 확대	<ul style="list-style-type: none"> · 학생 수요 반영 방과후 과목 개설 · 학생 주도 동아리 운영 · 수준과 필요에 맞는 선택형 학습 기회 제공
학습 계획 수립 및 실천 지원	<ul style="list-style-type: none"> · 학습 플래너 작성 지도 · 학습 목표 설정 및 계획 수립 지원 · 패드 활용 인강 수강 계획서 작성 지원 · 자기주도학습 실천 점검
점검·성찰·피드백 체제 운영	<ul style="list-style-type: none"> · 학습 및 활동 성찰 기록 운영 · 학습 코칭 및 교사 피드백 제공 · 학습 과정 점검 및 자기조절 지원 · 지속적 성장 기록 관리

다. 운영 중점

- 학생이 자신의 수준과 필요에 맞는 학습 기회를 선택하고 주도적으로 참여할 수 있도록 지원한다.
- 목표 설정, 계획 수립, 실행, 점검, 조정, 성찰이 반복되는 자기주도학습 구조를 마련한다.
- 학교와 기숙사 생활을 연계한 학습 실천 환경을 조성하여 지속적인 학습 습관 형성을 지원한다.
- 플래너, 학습 기록, 교사 피드백을 통해 학생의 자기조절 과정을 체계적으로 지원한다.
- 학생이 스스로 학습 계획을 세우고 실천하며 점검할 수 있도록 자기주도학습 공간과 학습 코칭을 적극 활용한다.

3. 연구과제 3의 실행계획

연구 과제 3 ▶ 군인 자녀 모집형 학교 운영 및 지원 체제 내실화

가. 추진 방향

군인 자녀 모집형 자율형 공립고 2.0의 특성을 반영하여 학생의 안정적 학교 적응과 지속적인 성장을 지원할 수 있는 학교 지원 체제를 내실화한다. 특히 1학년 기숙사 생활 시작, 군인 자녀와 지역 학생이 함께 생활하는 학교 여건, 학년별 학생 구성의 차이를 고려하여 학습·생활·정서 지원이 유기적으로 연계되도록 운영하고자 한다.

나. 실천 내용

실천 내용	세부 내용
기숙사 연계 성장 지원	<ul style="list-style-type: none"> · 1학년 기숙사 학생 대상 주말 특기적성 프로그램 운영 · 기숙사 생활과 연계한 학습 지원 운영 · 학교 적응 및 성장 지원 활동 운영
정서·생활 지원 체제 구축	<ul style="list-style-type: none"> · 담임-상담교사-동아리교사 연계 지원 · 정서 지원 및 생활지도 체제 구축 · 학생 상담 및 학교 적응 지원 강화
교사 협력 기반 학교 지원 체제 강화	<ul style="list-style-type: none"> · 전문적 학습공동체 운영 · 수업연구교사 중심 수업 연구 활성화 · 협약기관 연계 운영 기반 마련 · 군인 자녀 모집형 자율형 공립고 운영 모델 보완 및 정착

다. 운영 중점

- 군인 자녀 학생의 학교 적응과 기숙사 생활 안정을 지원할 수 있는 생활 기반 지원 체제를 마련한다.
- 1학년과 2·3학년의 학생 구성 차이를 고려하여 학년별 요구에 맞는 맞춤형 지원을 운영한다.
- 담임, 상담교사, 동아리교사, 교과교사의 협력을 통해 학습·생활·정서를 통합적으로 지원한다.
- 전문적 학습공동체와 수업 연구를 통해 군인 자녀 모집형 학교 운영에 적합한 교육활동과 지원 방안을 지속적으로 보완한다.
- 협약기관 및 학교 운영 거버넌스를 기반으로 군인 자녀 모집형 자율형 공립고 2.0 운영 모델 보완 및 정착

VI. 운영 성과 검증 및 일반화 계획

1. 운영 성과 검증 계획

가. 검증 방향

군인 자녀 모집형 자율형 공립고 2.0 운영 모델이 학생 성장 지원에 적절하게 작동하는지를 확인하고, 학생의 자기주도학습 및 자기조절 역량 변화와 학교 지원 체제의 적절성을 종합적으로 검증하고자 한다.

나. 검증 계획

검증 영역	검증 내용	검증 방법	활용 자료
학생 성장	자기주도학습 및 자기조절 역량 변화	사전·사후 설문조사, 학기별 성장 기록 분석	학습 플래너, 성찰 기록지
교육활동 운영	학생 성장 중심 교육활동 운영의 적절성	운영 결과 분석, 교사 협의	프로그램 운영 실적, 활동 결과물
기숙사 연계 지원	학습·생활 연계 지원의 효과성	사례 분석, 의견 수렴	기숙사 프로그램 운영 기록
정서 지원 체제	정서 지원 운영의 적절성	상담 사례 분석, 교사 협의, 학생 의견 조사	상담 기록, 협의회 자료, 만족도 결과
학교 모델 운영	군인 자녀 모집형 학교 모델의 실천 가능성	종합 분석	운영 결과 자료, 협의 결과

2. 일반화 계획

가. 일반화 방향

군인 자녀 모집형 자율형 공립고 2.0 운영 과정과 성과를 체계적으로 정리하여 학생 성장 지원 중심의 학교 운영 사례로 축적하고자 한다. 특히 연구과제별 운영 결과를 바탕으로 학생의 자기주도학습 및 자기조절 지원 사례, 기숙사 연계 프로그램 운영 사례, 정서 지원 및 교사 협력 사례 등을 자료화하여 교내외에 공유할 수 있는 일반화 자료로 발전시키고자 한다. 이를 통해 군인 자녀 모집형 자율형 공립고 2.0 운영 모델의 실천성과 확장 가능성을 높이고자 한다.

나. 일반화 계획

일반화 자료는 연구과제별 운영 과정, 학년별 차별화 지원 사례, 기숙사 연계 프로그램 운영 내용, 자기주도학습 및 정서 지원 사례를 중심으로 정리하고, 이를 운영 사례집과 프로그램 자료, 협의회 기록, 발표 자료 등의 형태로 축적하여 군인 자녀 모집형 자율형 공립고 운영 모델로 활용하고자 한다.

일반화 영역	주요 내용	추진 방법
운영 사례 정리	연구과제별 운영 사례 및 성과 정리	운영 결과 자료 수집 및 정리
학생 성장 지원 자료화	자기주도학습, 자기조절, 정서 지원 사례 정리	학생 성장 기록, 성찰 자료 분석
교육활동 운영 자료화	교육과정, 방과후, 탐구·융합 활동 운영 사례 정리	프로그램 운영 자료 및 결과물 정리
교사 협력 사례 공유	전문적 학습공동체 및 수업 연구 사례 정리	협의회 결과 및 수업 연구 자료 활용
성과 공유 및 확산	종결보고회, 발표 자료, 운영 자료집 제작	교내외 공유 및 일반화 자료 활용

VII. 기대효과

1. 군인 자녀 학생의 안정적 학교 적응과 지속적인 성장을 지원할 수 있는 교육·생활·정서 지원 체제가 마련될 것이다.
2. ASCC 프로그램을 바탕으로 학생의 자기주도학습 및 자기조절 역량이 강화될 것이다.
3. 기숙사 생활, 교과·비교과 활동, 정서 지원, 교사 협력이 연계된 통합적 성장 지원 체제가 정착될 것이다.
4. 군인 자녀와 지역 학생이 함께 성장할 수 있는 군인 자녀 모집형 자율형 공립고 2.0 운영 모델의 실천성과 일반화 가능성이 높아질 것이다.
5. 정서 지원과 관계 회복 중심 프로그램 운영을 통해 안전하고 건강한 학교문화가 조성될 것이다.

▣ 참고 문헌 ▣

- 교육부. (2024). 학교 현장의 자율적인 변화를 이끄는 「자율형 공립고 2.0」 2차 선정 공모 실시. 교육부 보도자료.
- 교육부. (2025). 2025년 자율형 공립고 2.0 선정 계획. 교육부.
- 교육부. (2025). 지역 교육력 제고의 거점, 2025년 자율형 공립고 2.0 선정 공모. 교육부 보도자료.
- 조운예, 이은희. (2018). 부모와 교사의 자율성 지지가 초기 청소년의 학업 참여에 미치는 영향: 유능감과 자기통제의 매개역할. 재할심리연구, 25(4), 701-716.
- 김우리, 심효진, 김정섭. (2017). 고등학생이 지각한 부모의 자율성 지지와 자기주도학습능력 간의 관계에서 기본심리욕구의 매개효과. 학습자중심교과교육연구, 17(17), 273-291.
- Ryan, R. M., & Deci, E. L. (2000). Self-determination theory and the facilitation of intrinsic motivation, social development, and well-being. *American Psychologist*, 55(1), 68-78.
- Zimmerman, B. J. (2002). Becoming a self-regulated learner: An overview. *Theory Into Practice*, 41(2), 64-70.