

과제번호	도(자)-15
영역	자율형 공립고 2.0
기간	2025. 3. 1. ~ 2027. 2. 28.

연구학교 운영 계획서

지역 사회와의 연계를 통한 자율형공립고 2.0 운영 방안 연구

연구학교 운영 개요

주 제

지역사회와의 연계를 통한 자율형 공립고 2.0 운영 방안 연구

학 교 명	영 역	지정별	기 간	대 상
점촌고등학교	자율형 공립고2.0	도(자)	2025. 3. 1. ~ 2027. 2. 28.	1, 2, 3학년

필요성

- ▣ 지방 소멸 및 지역격차 심화에 따른 교육의 역할 강조
- ▣ 학생들의 진로 다양화와 지역사회 연계 교육의 필요성
- ▣ 2022 개정 교육과정의 도입으로 학교의 자율적 교육과정 개발의 중요성 확대
- ▣ 공교육 신뢰 회복을 위한 지역 기반 학교 운영 모델 필요

목 적

- ▣ 지역 자원을 활용한 맞춤형 교육과정 개발
- ▣ 학생 진로 역량 강화를 위한 체험 중심 프로그램 개발
- ▣ 공교육에 대한 지역사회 신뢰 회복과 만족도 제고

운영 과제

운영 과제 1

자율형 공립고 2.0 운영을 위한 기반 조성

운영 과제 2

자율형 공립고 2.0 운영

운영 과제 3

자율형 공립고 2.0 운영의 정착

실천내용

가. 지역 사회와의 연계 체제 구축
나. 자공고 2.0 운영 교원의 역량 강화

가. 지역연계 특색 교육과정 운영
나. JUMP&GO 진로진학 프로그램 운영
다. 지역과 미래를 위한 글로벌 인재 교육 프로그램 운영

가. 자공고 2.0 운영의 내실화
나. 학생, 학부모, 교사의 운영평가 결과 분석 및 환류

결 과

- ▣ 설문 조사를 통한 운영의 결과 도출
 - 대상: 학생, 학부모, 교사
 - 내용: 자공고 2.0 운영에 대한 인식, 자공고 2.0 운영에 대한 만족도, 자공고 2.0 운영의 문제점
- ▣ 전문가 컨설팅을 통한 문제점 보완 및 자공고 2.0 운영 개선

기대 효과

- ▣ 학생의 진로와 적성에 맞는 개인별 교육과정 편성 및 운영을 통해 학생이 진로에 대한 명확한 비전을 설정하고 구체적인 진로 설계를 실현할 수 있음
- ▣ 지역사회와의 함께 만들어가는 프로그램을 통해 학교와 지역 간의 신뢰를 바탕으로 지속 가능한 교육 협력 모델을 구축할 수 있음.
- ▣ 글로벌 인재교육 프로그램을 통해 다양한 문화와 교육환경을 체험함으로써 자기주도적인 학습 동기와 목표의식을 고취할 수 있음.

차례

지역 사회와의 연계를 통한 자율형공립고2.0 운영방안 연구

I. 연구의 개요

연구의 필요성	1
연구의 목적	1
연구의 범위 및 제한점	2
용어의 정의	2

II. 이론적 배경

관련 이론 탐색	2
선행 연구 분석	3

III. 연구의 중점과제 설정

실태 조사 및 분석	4
연구 과제의 설정	5

IV. 연구의 설계

대상 및 기간	5
운영위원회 조직	5
연구절차	6

V. 연구 과제의 실행

연구 과제 1 자율형공립고 2.0 운영을 위한 기반 조성	6
연구 과제 2 자율형 공립고 2.0 운영	9
연구 과제 3 자율형 공립고 2.0 운영의 정착	14

VI. 검증 및 평가 계획

검증 및 평가 계획	15
------------	----

VII. 기대효과 및 일반화 계획

기대효과	16
일반화 계획	16

참고 문헌	16
-------	----

1 연구의 필요성

▣ 지방 소멸 및 지역격차 심화에 따른 교육의 역할 강조

저출산과 인구 유출로 인한 지방 소멸 현상이 가속화되면서 지역 간 교육격차도 더욱 심화되고 있다. 이러한 사회적 변화에 대응하기 위해 학교는 단순한 교육기관을 넘어 지역사회의 중심축으로서 기능해야 하며, 자율형 공립고는 지역 기반 교육의 거점으로서 중요한 역할을 수행할 필요가 있다. 교육을 통한 지역 활성화는 지속 가능한 지역 발전을 위한 핵심 전략으로 작용할 수 있다.

▣ 학생들의 진로 다양화와 지역사회 연계 교육의 필요성

급변하는 사회 환경과 산업 구조의 변화로 인해 학생들의 진로가 더욱 다양해지고 있으며, 이에 따라 학교 교육도 획일적인 진로지도에서 벗어나야 한다. 학생들의 진로 및 적성에 맞춘 실질적인 교육활동을 위해서는 지역사회의 인적·물적 자원과 연계한 교육 프로그램 운영이 필요하다. 지역사회와의 협력은 교육의 실천성과 진로 탐색의 현실성을 동시에 확보하는 효과적인 방법이다.

▣ 2022 개정 교육과정의 도입으로 학교의 자율적 교육과정 개발의 중요성 확대

2022 개정 교육과정은 학교 교육의 자율성과 다양성을 확대하고자 하는 방향으로 개편되었다. 이에 따라 학교는 지역과 학생의 특성을 반영한 창의적이고 융합적인 교육과정을 자율적으로 개발·운영할 수 있는 역량이 요구된다. 특히 자율형 공립고는 공교육의 중심에서 실질적인 자율 교육과정 운영 모델을 제시함으로써 교육과정 자율화 정책의 안착에 기여해야 한다.

▣ 공교육 신뢰 회복을 위한 지역 기반 학교 운영 모델 필요

학령인구 감소와 사교육 확대 등의 요인으로 공교육에 대한 신뢰가 약화되고 있는 현실에서, 지역사회와 협력하여 실효성 있는 교육활동을 운영하는 것은 공교육의 위상을 회복하는 데 중요한 역할을 한다. 지역사회와 함께하는 자율형공립고 운영 모델은 학부모와 지역 주민의 만족도를 높이고, 학교에 대한 긍정적인 인식을 확산시킬 수 있는 실천적 대안이 될 수 있다.

2 연구의 목적

자율형공립고 2.0 운영은 지역의 교육적 요구와 학생의 진로 다양성에 능동적으로 대응하기 위한 학교 혁신의 한 방향이다. 본고는 지역사회와의 협력을 바탕으로 교육과정을 재구성하고, 학생의 진로 역량을 강화하며, 공교육에 대한 지역사회의 신뢰를 회복하고자 한다. 본고에서는 다음과 같은 목적으로 연구학교를 운영하고자 한다.

첫째

지역의 우수한 인적 자원과 물리적 환경을 교육활동에 적극 활용하고, 이를 바탕으로 학교 특성에 맞는 맞춤형 교육과정을 개발한다.

둘째

다양한 진로 체험 활동과 지역사회 연계 프로젝트를 통해 학생들이 자신의 진로를 주도적으로 탐색하고 설계할 수 있는 역량을 기를 수 있는 프로그램을 개발한다.

셋째

학교가 지역사회와 긴밀히 소통하며 협력 기반의 교육활동을 실천함으로써, 학부모와 지역 주민의 신뢰를 회복하고 공교육에 대한 긍정적 인식을 확산시킨다.

3 연구의 범위 및 제한점

본 연구학교를 운영함에 있어 다음과 같이 운영 범위를 제한한다.

첫째 연구의 대상은 1, 2학년을 주 대상으로 하며 일부 프로그램에는 3학년도 적용한다.

둘째 적용 프로그램은 정규 교육과정과 방과후, 방학 중에 운영되는 모든 교육활동을 포함한다.

셋째 일반계 고등학교에서 일반화 할 수 있는 프로그램의 개발 및 운영을 전제하므로 모든 고등학교의 적용에는 한계가 있을 수 있다.

4 용어의 정의

가. 자율형 공립고 2.0

기존 자율형 공립고의 운영 취지를 계승하면서, 지역사회와의 협력, 학교의 교육과정 자율성 강화, 학생 맞춤형 진로·진학 지원 등을 중심으로 학교의 공공성과 자율성을 조화롭게 발전시키기 위한 새로운 운영 모델

나. 지역 연계 교육과정

지역사회가 가진 인적·물적 자원을 학교 교육과정에 통합하여, 학생에게 실질적이고 체험 중심의 학습 기회를 제공하는 교육과정

II

이론적 배경

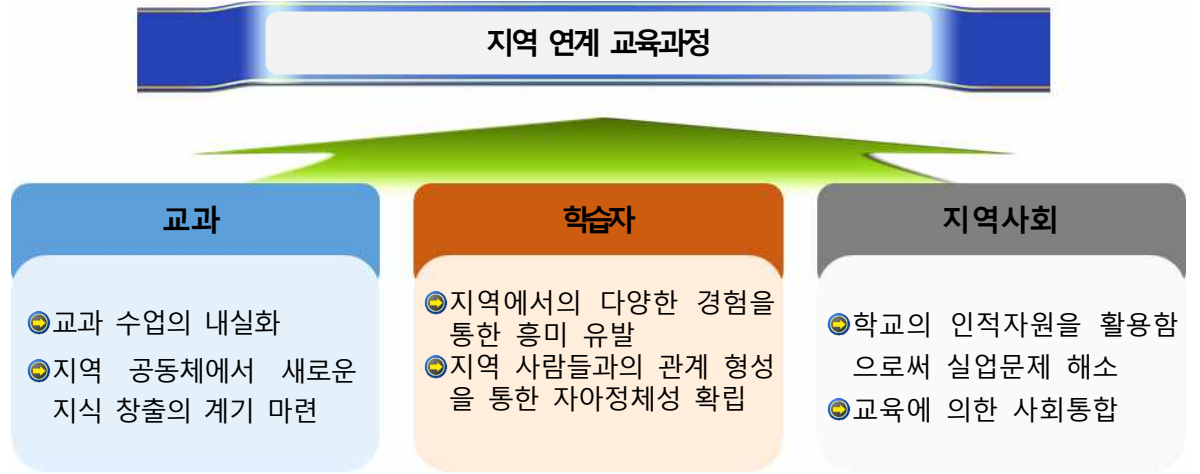
1 관련 이론 탐색

가. 2022 개정 교육과정 총론 교육과정의 성격

- 1) 국가 수준의 공통성을 바탕으로 지역, 학교, 개인 수준의 다양성을 추구할 수 있도록 학교 교육과정의 기준과 내용에 관한 기본사항을 제시한다.
- 2) 학교 교육과정이 추구하는 교육 목적의 실현을 위해 학교와 시도교육청, 지역사회, 학생·학부모·교원이 함께 협력적으로 참여하는 데 필요한 사항을 제시한다.
- 3) 교육과정 자율화·분권화를 기반으로 학교, 교사, 학부모, 시도교육청, 교육부 등 교육 주체 간의 협조 체제를 구축하여 학습자의 특성과 학교 여건에 적합한 학습이 이루어질 수 있도록 한다.

나. 지역 연계 교육과정의 필요성

2016년 세계경제포럼에서 '창의성', '비판적 사고 능력', '의사소통 능력', '협업 능력'이 미래 인재 핵심역량으로 거론된 후 우리 교육의 방향성이 재정립되었고, 이는 2022 개정 교육과정 탄생의 배경이 되었다. 특히 경제 성장의 둔화와 생산 인구의 감소, 생태 환경의 파괴, 국제 관계의 다변화로 인해 불확실한 미래에 주도적으로 대응하면서도 지속 가능한 사회를 만들어가기 위해서는 학생들의 미래 역량을 강화하여 사회가 요구하는 인재로 양성할 필요가 있다.



2 선행 연구의 분석

가 선행 연구의 실태

기관명	연도	연구 주제	실천 내용 분석 및 시사점
교육부	2024	자율형 공립고 2.0 추진 방안	대학의 인적·물적 인프라를 활용하여 고등학교 교육과정을 개발하고 수업을 내실화할 필요가 있음.
경기도 교육연구원	2023	학생주도성 기반 지역연계교육 방안 연구	실제 삶의 맥락에서 학생 삶에 영향을 미치는 내용에 대해 지역 환경을 총체적으로 활용하면서 학생을 자기 삶의 진정한 주체로 성장시킬 필요가 있음.
한국교육과정 평가원	2023	연계형 교육과정을 통한 학교 교육과정 혁신 사례	교육 주체들이 공유된 학교교육의 교육과정 구성의 주체로 참여할 수 있도록 하였으며 학교혁신을 지속하는 동력으로 기능함.
대구대학교	2022	고교학점제 선도지구의 지역 연계 교육프로그램 사례 연구	지역연계 교육과정이 창의적 체험활동 시간 뿐만 아니라 정규수업에도 적용될 수 있는 다양한 프로그램을 개발해야 하며 교육청과 지자체가 적극 지원할 필요가 있음
전국교육정책 연구소 네트워크	2018	국가 교육과정에서 지역 교육과정으로의 발전적 전환 방안 탐색	지역 교육과정 실현을 위해서 지역 학교와 교사의 교육과정 자율권이 완전히 보장되고 학교의 요구들을 수용하여 지원하는 방안을 고민해야 함

<표 1> 선행 연구 분석

나 선행 연구의 시사점

<표 1>의 선행 연구 분석 결과 나타난 시사점은 다음과 같다.

첫째

학생 수준 및 수요자 요구를 반영한 지역 특화 교육과정의 운영과 그에 맞는 프로그램 운영이 필요하고 이것을 기본으로 하여 균등한 교육기회를 보장하여 이를 통해 학생들의 교육 만족도가 향상 되어야 한다.

둘째

지역 연계 교육과정의 개발과 운영은 고교학점제의 실효성을 확대할 수 있는 방향에서 교과 및 비교과 프로그램에 걸쳐 전반적으로 이루어져야 한다.

셋째

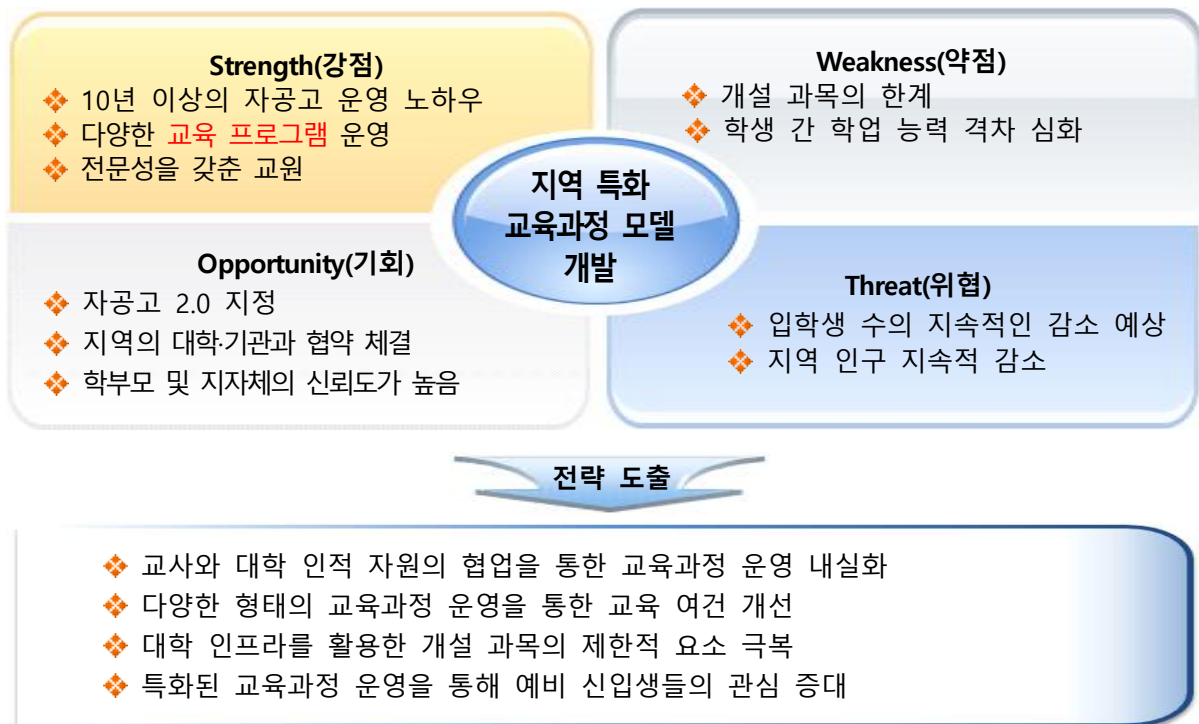
선택 중심의 과목 선택이 특정 교과나 분야에 편중되지 않도록 할 필요가 있다.

III

연구의 중점 과제 설정

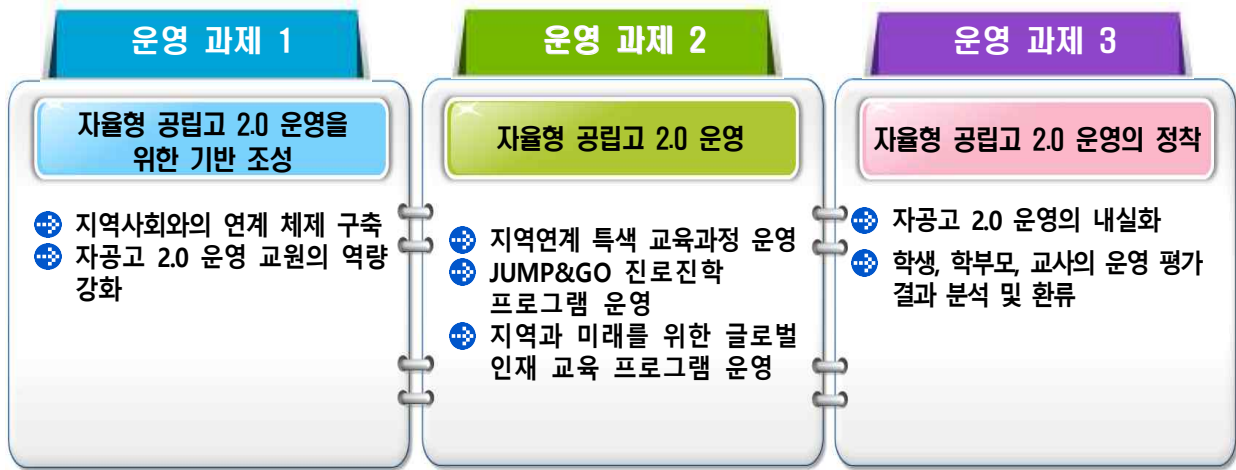
1

실태 조사 및 분석



2 연구 과제의 설정

▣ 지역사회와의 연계를 통한 자율형 공립고 2.0 운영 방안 연구



IV

연구의 설계

1 연구 대상 및 기간

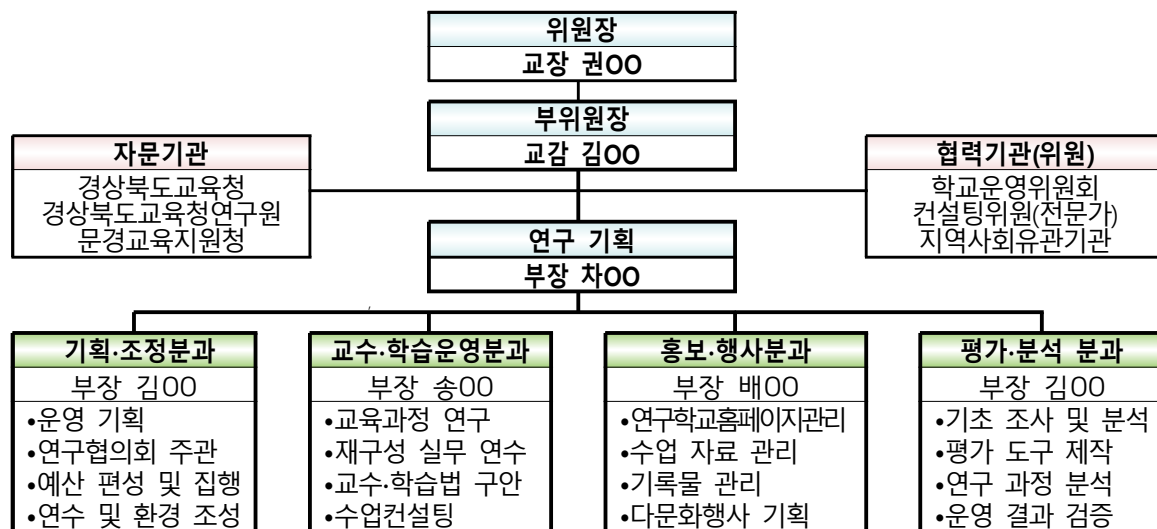
가. 대상

본교 1, 2, 3 학년

나. 기간

2025. 3. 1. ~ 2027. 2. 28. (2년간)

2 운영위원회의 조직



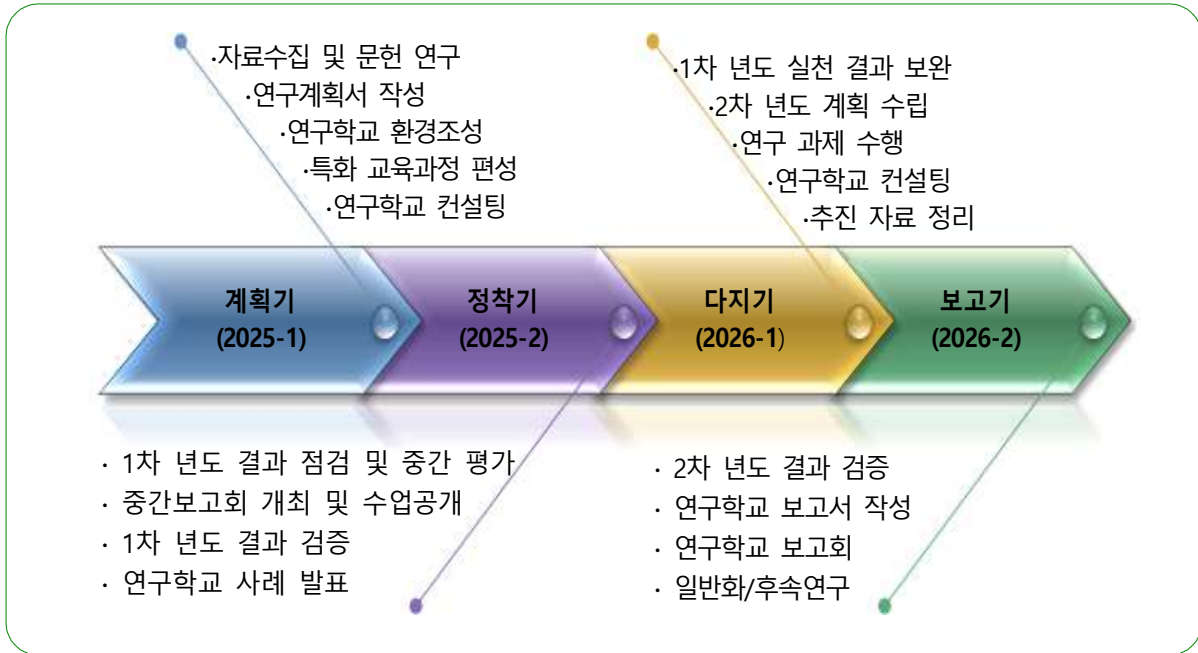
3 연구 절차

가.

중점과제 1중심 연구 : 2018. 3. 1. ~ 2019. 2. 28.

나.

중점과제 2, 3중심 운영 : 2019. 3. 1. ~ 2021. 2. 28.



V

연구 과제의 실행

1

운영 중점 과제 1의 실행

자율형 공립고 2.0 운영을 위한 기반 조성

가

지역 사회와의 연계 체제 구축

나

자공고 2.0 운영 교원의 역량 강화

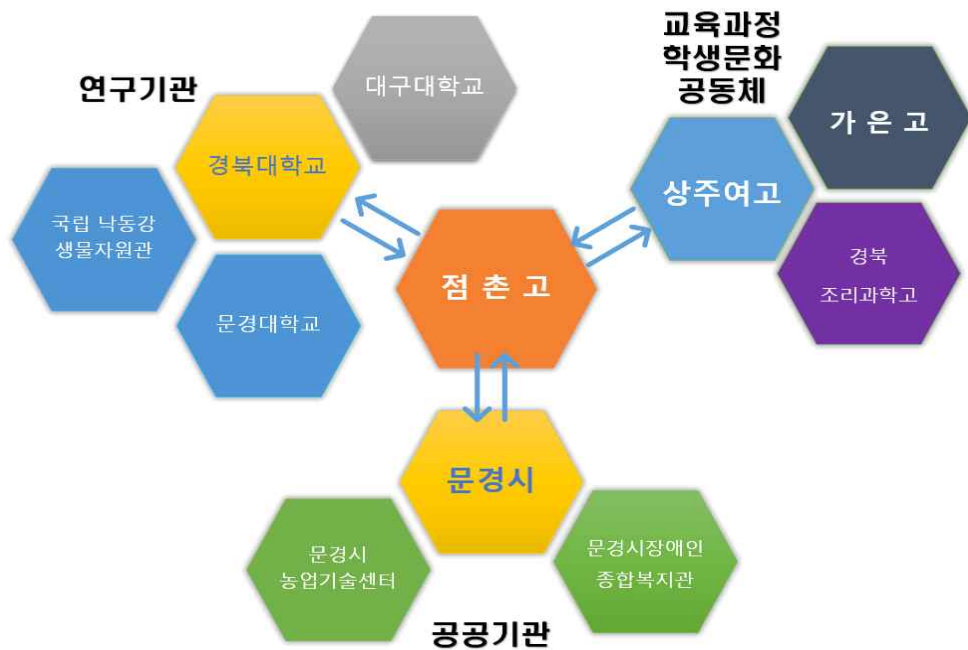
운영중점과제 1-가

지역 사회와의 연계 체제 구축

1) 지역 기관과의 업무 협약 체결

협약대상기관	협약체결일	협약 내용 및 지역사회 협력 방안
문경시청	2024.05.27.	중점협약기관으로서 재정지원협약 (연 1억원 5년간 총 5억원 지원)
문경대학교	2024.04.19.	간호학과, 사회복지과 공동교육과정 개설 및 진로특강
대구대학교	2024.06.04.	사범대학 및 인문계열 학과와 공동교육과정 개설 및 진로특강
경북대학교 과학기술대학	2024.05.28.	치위생학과, 자동차공학학과 실습실 방문교육 등 학교현 장실습 및 진로특강
문경시장애인종합복지관	2024.05.28.	사회복지 관련 진로특강 및 봉사동아리 연계 지역봉사활동
문경시농업기술센터	2024.05.09.	농업기술관련 공동교육과정 개설 및 진로특강
국립낙동강생물자원관	2024.06.05.	생물학관련 공동교육과정 개설 및 낙동강 정화 및 외래종 타파 봉사활동

2) 교육과정·학생문화 공동체 구축



□ 문경·상주지역에 위치한 세 개 공립 고등학교를 교육과정 삼각 공동체를 구성하여, 문경지역 고등 학생들이 건전하고 다양한 문화 경험 조성을 위해 MG(문경) 학생문화 삼각 학교 공동체 구축

● 교육과정 삼각 클러스터

문경·상주지역에 위치한 3개 공립 고등학교가 교육과정과 교과목 프로그램을 상호 공유·활용함으로써 학생들에게 실질적인 교육과정 선택권을 보장하고, 3개 학교의 공동 교육과정 프로그램을 개선·발전시켜 새로운 지식과 기술을 창출하는 등 시너지 효과를 창출



● MG(문경) 학생문화 삼각 학교 공동체 구성

문경지역 고등학생들이 건전하고 다양한 문화 경험을 통해 또래 간 유대관계를 증진하고 주도적인 문제 해결 능력을 신장할 수 있도록 지원하기 위한 학생 행사 공동 운영의 기회를 마련



운영중점과제 1-나

자공고 2.0 운영 교원의 역량 강화

- 1) 교육과정 설계 및 운영 역량 강화
 - 교과 간 융합 및 선택 중심 교육과정 설계 연수 운영
 - 자공고형 진로맞춤형 교육과정 편성·운영 사례 공유
 - 교육과정-수업-평가-기록 일체화를 위한 워크숍 진행
 - 학교 내 교육과정 위원회 운영 활성화 및 실무 역량 강화
- 2) 교사 전문성 및 수업 혁신 역량 강화
 - 개별화·맞춤형 수업 설계를 위한 블렌디드(온라인+오프라인) 연수 진행
 - 자율연구(교사 학습공동체) 및 수업 나눔 문화 조성
 - 학생참여형 수업 및 프로젝트 수업 사례 나눔의 날 운영
- 3) 학교 자율성 실현을 위한 교육공동체 협의 역량 강화
 - 학교 비전 공유를 위한 교직원 협의체 정례화
 - 진로진학지도, 학생 생활교육 등을 위한 다교과 협력 체제 구축
 - 지역사회 및 대학·기관과 연계한 공동교육과정 기획 실무 연수 운영

2

운영 중점 과제 2의 실행

자율형 공립고 2.0 운영

가

지역연계 특색 교육과정 운영

나

찾·사·발 진로진학 프로그램 운영

다

지역과 미래를 위한 글로벌 인재 교육 프로그램 운영

운영중점과제 2-가

지역연계 특색 교육과정 운영

- 1) 진로와 진학에 대한 확실한 목표가 없이 입학한 신입생들의 진로 설계를 위해서 1학년 1학기를 5·미·자 학기로 운영
- 2) 담임교사, 진로상담교사, 교과 담당 교사들의 상담과 지도를 통하여 학생 한 명 한 명의 자기 주도적 진로 설계 능력을 강화하고자 함



3) 맞춤형 교육과정 편성·운영을 위한 교육과정 내비게이션 프로그램 운영

- 학생 한 명 한 명의 소질과 적성에 맞는 개인별 맞춤형 교육과정 편성을 위해 학기별 선택 이수 학점 수 범위에서 자유롭게 선택하는 완전 개방형 교육과정을 편성·운영
- 교육과정 이수 지도팀을 통해 학생의 진로·학업 설계 및 과목 이수를 돕기 위해 과목 선택 자료를 안내하고, 학생의 과목 선택 지도, 수강 신청 지도 등 실질적인 학생 대면 업무 지원
- 교육과정 이수 지도팀의 상담과 지도뿐만 아니라 학생들의 다양한 진로에 적합한 과목 선택 참고 자료를 통하여 학생들의 개인 진로와 적성에 적합한 맞춤형 과목 선택이 되도록 함.

4) 지역 사회와 함께 성장하기 위한 협력 기관과의 교육과정 공동 설계

- 1단계: 정규교육과정 내 지역연계로 교과 역량 함양 실현
- 2단계: 미래 사회 대응을 지역사회와 함께 준비하는 지역중심 교육과정 운영
- 3단계: 지역사회와 함께 성장하기 위한 협력기관 연계 교육과정 공동 설계 운영

5) 지역사회와의 연계·협력을 통한 지역 중심 교육과정 운영

- 2022 개정교육과정에서 학과별 16차시 이후의 학교자율시간을 적극 활용하고, 교과 재구성을 통해 삶과 연계 또는 실험 실습 등 학교 내 교육을 넘어 전문 지식 또는 체험 등을 통해 깊이 있는 교육을 실현하고 핵심 역량을 함양
- 창체시간, 공동교육과정, 학교 밖 교육 등을 통해 학생들의 진로 선택과 흥미에 기반한 다양한 분야의 수업 선택권을 제공

운영학년	운영 과목	활동영역	운영 방식	공동운영기관
1·2학년	기초코딩	동아리활동	·전문 멘토 설정 ·코딩 기초 교육 온라인 강의	대구대학교
2·3학년	인공지능	진로활동 동아리활동	·인공지능과 미래 ·기초 인공지능 강의를 통하여 데이터 수집 및 가공하기	대구대학교
1·2학년	사회복지	봉사활동 진로활동	·장애인 기관 봉사 ·사회복지사 진로 안내 특강	문경시장애인 종합복지관

2·3학년	자동차공학	진로활동 동아리활동	·자동차 산업에 대한 특강 ·학과 방문을 통한 실습 참여	경북대학교
2·3학년	신소재	진로활동	·농업의 미래	경북대학교
1·2학년	생태와 환경	진로활동 봉사활동	·생태 환경의 중요성과 생물다양성 특강 ·낙동강 환경 정화활동	국립낙동강 생물자원관
1·2학년	농업의 미래	진로활동	·지역 농업의 현황과 최신 농업 기술특강	문경시 농업기술센터
1·2학년	간호학	공동교육과정	·질병과 인체에 관한 수업	문경대학교

6) 지역사회와 함께 성장하기 위한 협력기관 연계 교육과정 공동 설계·운영

- 2026-2027년 과목의 융합적 요소로 인해 특정교과 담당교사의 성취 기준과 성취수준 도달의 곤란함으로 학생 선택의 제한문제 해결
- 신청 인원 부족하거나 특정 교과목의 교사가 담당하기 어려운 과목을 인근 지역 대학 및 기관과 협력하여 융합선택 및 진로선택과목을 공동으로 운영
- 대학과 함께 디자인(협력)하는 진로진학연계 교육 운영: 융합·진로(심화)선택 과목의 대학 연계 방안

학년	과목	본교 교사 내용 영역	협력 기관 강사 영역	협력기관
2	기후변화와 환경	·기후와 환경생태의 특성	·기후위기와 환경생태 변화 ·기후위기에 대응하는 우리의 노력	국립낙동강생 물자원관
2	데이터 과학	·데이터와 통계	·데이터 처리 및 가공 ·데이터 검색 ·인공지능과 기계 학습	대구대학교 컴퓨터정보공학부
2	소프트웨어 와 생활	·생활속의 소프트웨어	·소프트웨어 문제해결 ·소프트웨어 개발기초 ·게임과 가상현실	경북대학교 소프트웨어학과
3	생물자원 연구	·생물자원의 이해	·우리지역 생물자원 탐구 ·생물자원 방법론 ·환경과 생물	국립낙동강 생물자원관
3	기초코딩 강의		·컴퓨터의 기능과 동작원리 ·자료구조와 알고리즘 ·컴퓨터 기초 언어	경북대학교 소프트웨어학과
3	파이썬의 이해		·기초문법 ·데이터 입출력 ·기초 프로그램 구성	대구대학교 컴퓨터정보공학부

- 지역 기관 및 대학과의 연계를 통해 교과목 중 심화 혹은 전문적인 내용 요소를 포함한 과목을 협력하여 운영

운영중점과제 2-다

찾·사·발 진로진학 프로그램 운영

1) 함께 도약(JUMP)하고, 함께 나아가는(GO) 개성을 가진 행복한 점고인'을 육성하기 위한 학생 진로 탐색과 고교학점제를 반영한 JUMP&GO 찾·사·발 교육과정 지원

**진로를 찾고, 사고를 확장하고, 꿈을 발견하는
찾·사·발 진로·진학 교육과정 연계 프로그램 운영**

정체성 파악 및 과목 설계	진로 캠프 운영	적성검사 및 진로검사				
	<ul style="list-style-type: none"> ○1학년 공통과정 집중이수 프로그램 운영 ○개성과 장점 발견→자신감 고취→진로 및 학습역량 배양 ○활동 후 진로설계역량경연대회 개최 ○찾·사·발 프로그램 운영 	<ul style="list-style-type: none"> ○1학년 대상 실시 ○검사 결과 담임선생님과 공유, 진로선택 및 계열선택을 위한 진로상담 자료로 활용 <p style="text-align: center;">주도성 강화 쓰기 강좌</p> <ul style="list-style-type: none"> ○3학년 대상, 5월~7월 ○자율활동 및 교과수업 연계 				
진로 탐색 및 교육과정 선택 역량 신장	진로 진학 탐색 로드맵	꿈을 찾고, 사고하고, 발견하는 교육과정 선택 역량 강화 로드맵				
	<table border="1" style="width: 100%;"> <tr> <td style="width: 50%; text-align: center;">진로비전스쿨 운영</td> <td style="width: 50%; text-align: center;">진로디자인캠프 운영</td> </tr> <tr> <td> <ul style="list-style-type: none"> • 시기 : 1학기 • 대상 : 1학년 • 1학년 학생들의 학교생활 적응 및 진로진학 코칭을 통한 학습 동기 부여 </td> <td> <ul style="list-style-type: none"> • 시기 : 2학기 • 대상 : 1,2학년 • 학교생활기록부를 분석하여 학교활동 정리하기(자기소개서 주제찾기) </td> </tr> </table>	진로비전스쿨 운영	진로디자인캠프 운영	<ul style="list-style-type: none"> • 시기 : 1학기 • 대상 : 1학년 • 1학년 학생들의 학교생활 적응 및 진로진학 코칭을 통한 학습 동기 부여 	<ul style="list-style-type: none"> • 시기 : 2학기 • 대상 : 1,2학년 • 학교생활기록부를 분석하여 학교활동 정리하기(자기소개서 주제찾기) 	<p style="text-align: center;">1단계 계획 및 탐색 (1학년/공통교육과정)</p> <ul style="list-style-type: none"> ○ 학생 스스로 자신의 흥미, 적성, 진로, 진학과 관련된 테마를 선정하여 계획을 수립하고 실행 ○ 자기주도학습캠프운영: 신학기 변화하는 입시전형 파악 및 바람직한 학교생활
	진로비전스쿨 운영	진로디자인캠프 운영				
	<ul style="list-style-type: none"> • 시기 : 1학기 • 대상 : 1학년 • 1학년 학생들의 학교생활 적응 및 진로진학 코칭을 통한 학습 동기 부여 	<ul style="list-style-type: none"> • 시기 : 2학기 • 대상 : 1,2학년 • 학교생활기록부를 분석하여 학교활동 정리하기(자기소개서 주제찾기) 				
	미래핵심역량강화 진로-교육과정 내비게이션 캠프	2단계 심화 및 실천 (2학년/선택교육과정)				
	<ul style="list-style-type: none"> • 전문 직업인 초청 진로특강(1,2학년 대상): 전문분야의 직업인을 초빙하여 다면적인 직업 세계를 이해하고, 자신의 진로를 점검하고 확인 • 주요 프로그램 : 대입전형 이해 및 전략, 협력 노트필기, 배려·나눔 독서, 관점 바꾸기 문제 해결능력, 시간관리 감사하기, 자신의 이미지 만들기 등 	<ul style="list-style-type: none"> ○ 교과관련 교내대회에 참가하여 전공적합성을 함양 ○ 미개설 교과 선택 학생의 학습권 보장을 위한 공동교육과정 운영(삼각 공동교육과정) ○ 학교 간 네트워크 구축으로 학생의 진로를 고려한 맞춤형 교육 실현 				
Career Search 직업(진로) 체험	3단계 맞춤형 진로결정(3학년/진로집중교육과정)					
<ul style="list-style-type: none"> • 전일제(7시간), 직업체험(1년), 진로체험(2년) • 학생 자율 희망 직업 체험(개별 또는 모둠) 및 보고서 작성 • 진로를 찾아 떠나는 테마공모전 실시: 체험 및 탐방 계획에서부터 멘토 섭외까지 학생 스스로가 진행하는 학생 주도 직업(진로) 체험 • 커리어서치(진로를 찾아 떠나는 테마여행) 보고회를 통한 활동 내용 보고 및 공유 	<ul style="list-style-type: none"> ○ 전문가 초청 강의 ○ 모의고사 직후 신속한 결과 분석으로 피드백 강화 ○ 대입 전형 요강 파악 및 대비 ○ 심층 면접 및 적성고사전형 대비 모의 평가 ○ 수능 이후 AP 교육과정 운영 					

1) MG(문경) 찾·사·발 국제교류 프로그램 운영

- 교육과정과 연계한 학생 활동 중심 동아리 구성으로 지속적 국제교류를 통한 글로벌 역량 및 세계시민의식 함양하고, 우리 문화와 타문화 간 교류를 통한 문화 다양성 수용 및 문화공감능력을 함양하여 우리 문화를 계승·발전 시키는 글로벌 리더로 성장시킴
- 국제적 문제의 해결에 대한 기여와 지속가능한 발전목표의 능동적 수행으로 과제해결능력 및 지구촌 공동체의식을 신장하고, 외국어 학습에 대한 내재적 동기 유발 및 자신감 고취와 국제적 의사소통능력, 자기표현력 향상
- 온라인 국제교류 활동을 기반으로 한 학생들의 학교생활기록부 기재역량 및 대입 경쟁력 강화
- 창체 동아리 시간을 활용한 구체적·지속적 국제교류 프로젝트를 실시하고, 교육과정을 기반으로 일상 속 세계시민의식 함양 교육환경을 조성함. 일시적 교류가 아닌 지속적 교류의 장이 이어지도록 노력하고, 온라인교류 및 방문·초청 교류 전 관련 소양 및 안전 교육을 실시하며, 다양한 온라인 공유 플랫폼 적극 활용

프로그램	내용
해외 명문대학 탐방	·해외의 선진 학문을 배우고 다양한 문화 체험을 통해 국제적 경쟁력을 갖춘 창의적 인재 양성 ·해외 역사 및 문화 학습을 통해 역사적 안목을 배양하고 올바른 세계관 확립
국제교류 운영학교 실시	·말레이시아 SASER 중·고등학교와 국제교류를 통해 문화 다양성 수용 및 문화 공감 능력 함양 ·국제사회 구성원으로서 국제 문제해결 기여 및 능동적인 과제해결능력 및 세계시민의식 신장

2) MG(문경) 찾·사·발 국제교류 프로그램의 프로젝트별 활동 내용

프로젝트	운영 주체	활동 내용
월간 카드뉴스 제작	본교	·세계 여러 나라의 문화, 역사, 최근 이슈 등 다양한 소식 전달 ·국제교류 동아리 활동 내용 및 교류학교 소개 ·위 내용을 담아 매달 카드뉴스 제작 ·교내 게시판 게시 및 SNS 공유
지속가능 발전목표(SDGs) 함께 GREEN 환경 캠페인	공동 운영	·지속가능 발전목표를 주제로 한 캠페인 활동 진행 ·세계인의 날(5/20), 환경의 날(6/5) 맞이 환경 캠페인 활동
상호 교육과정 기반 진로 로드맵 기획	공동 운영	·방문·초청 교류를 통해 상호 학교의 교육과정 이해 및 수업 경험 → 이를 자신의 진로 희망 분야에 적용 ·최종적으로 자신의 진로 로드맵 기획 후 교류학생 상호 공유

3 운영 중점 과제 3의 실행

자율형 공립고 2.0 운영의 정착

가

자공고 2.0 운영의 내실화

나

학생, 학부모, 교사의 운영평가 결과 분석 및 환류

운영중점과제 3-가 자공고 2.0 운영의 내실화

- 1) 지역 연계 교육과정 운영 강화
 - 지역 대학, 기관 등과 연계한 진로·교과 통합형 프로그램 개발
 - 지역 내 인적자원(전문가, 직업인 등)을 활용한 특강 및 실습 수업 운영
 - 지역사회 기반의 프로젝트 수업 기획 및 지역문제 해결 활동 추진
- 2) 공동교육과정 및 진로 맞춤형 연계 확대
 - 지역교육지원청·인근 고교와의 공동교육과정 운영 확대
 - 지역 내 직업체험처 및 진로탐색기관과의 MOU 체결 및 정례화
- 3) 지역 사회참여 기반 비교과 활동 운영
 - 지역 문화·예술·환경기관과 연계한 주제 중심 체험활동 운영
 - 지역 축제, 박람회, 공공 프로그램 참여를 통한 마을교육과정 실현
 - 청소년 자원봉사, 주민 협력 프로젝트 등 지역 기여 활동 확대
- 4) 지역 협력 기반 학교 운영 체계 구축
 - 학교운영위원회, 학부모회와 연계한 지역 연계 교육사업 자문 강화
 - 지역 인사 참여형 교육과정 자문단 구성 및 운영
 - 지역사회와의 정기 협의체 구성으로 지속 가능한 협력 체계 마련

운영중점과제 3-나 학생, 학부모, 교사의 운영평가 결과 분석 및 환류

- 1) 구성원 참여 중심 평가 체계 마련
 - 연 1~2회 전 구성원 대상 자공고 운영 설문조사 실시
 - 문항에 정성적 평가(서술형) 항목 포함해 실질 의견 수렴
 - 설문 결과는 정량+정성으로 분석하여 객관적 피드백 확보
- 2) 운영 평가 결과의 체계적 분석
 - 담당 부서(연구부 등) 중심 분석 보고서 작성

- 연도별 추이 분석을 통해 정책 효과성과 한계 도출
 - 교원 워크숍을 통한 분석 결과 공유 및 발전 방향 토론
- 3) 평가 결과의 교육활동 환류
- 평가 결과 기반 교육과정 조정 또는 진로 프로그램 개선
 - 학부모 대상 간담회 통해 결과 안내 및 학교 개선 방향 제시
 - 학생 자치회와의 협의 통해 학생 요구 기반 학교운영 반영
- 4) 구성원 공감과 소통 강화
- 교직원 회의, 가정통신문, 홈페이지 등을 통한 결과 공개
 - 만족도 향상 및 문제점 개선에 대한 후속 실천 계획 수립
 - 우수 사례를 뉴스레터나 카드뉴스로 정리해 홍보

VI

검증 및 평가 계획

본 정책연구학교 운영의 결과가 학생들의 핵심역량에 어떤 영향을 미쳤는지를 살펴보기 위해 학생, 교사, 학부모를 대상으로 아래와 같은 내용과 방법으로 평가하도록 한다. 통계처리는 경상북도교육청연구원 Eureka 시스템을 활용한다.

검증 내용	대 상	도 구	검증 방법	시 기
<운영 과제1> 학생 선택중심 교육과정의 만족도	전교생	사전-사후 설문지	사전-사후 결과에 따른 대응 표본 t-검정	4월(사전) 10월(사후)
<운영 과제2> 학생 참여형 수업의 만족도				
<운영 과제3> 융합 프로그램 운영의 만족도 핵심역량의 향상 정도				

VII

기대효과 및 일반화 계획

1 기대 효과

기대 효과	내용
학생 성장과 발전	<ul style="list-style-type: none"> • 학생의 학습 동기 및 성취도 향상 • 실생활과 연계된 학습 경험 제공 • 지역사회에 대한 이해와 애향심 고취
교사의 전문성 신장	<ul style="list-style-type: none"> • 미래사회가 요구하는 인재를 양성할 수 있는 교사의 역량 신장 • 진로 지도 역량 강화 및 새로운 교육과정 운영 능력 향상
학교의 역할과 기능 확대	<ul style="list-style-type: none"> • 학교 교육의 저변확대 및 학교 운영의 자율성과 다양성 실현 • 지역사회의 문제를 발굴하고 해결안을 제시하며 지역의 정주 여건 개선 • 학교와 지역사회의 협력 강화

2 일반화 계획

- 1) 본교에서 실시하는 각종 교내외 활동들은 내친구교육넷에 탑재하여 본교의 학부모 및 지역민은 물론 타 학교를 위한 도움을 주는 자료로 제공한다.
- 2) 본교에서 연구하는 교육과정 및 학생 참여형 수업 연구 자료 및 수업자료를 수업나누리에 탑재하여 교사들의 교육 수업 전문성 향상에 기여한다.
- 3) 자율형 공립고 운영 프로그램을 소식지 발간 또는 학교 홈페이지를 통하여 홍보하고, 우수 모델을 홍보한다.

참 고 문 헌

- ◆ 교육부 한국교육과정평가원(2024). 자율형 공립고 2.0 추진 방안 안내서.
- ◆ 경기도교육연구원(2023). 학생주도성 기반 지역연계교육 방안 연구.
- ◆ 한국교육과정평가원(2023). 연계형 교육과정을 통한 학교 교육과정 혁신 사례.
- ◆ 대구대학교(2022). 고교학점제 선도지구의 지역 연계 교육프로그램 사례 연구.
- ◆ 전국교육정책연구소네트워크(2018). 국가 교육과정에서 지역 교육과정으로의 발전적 전환 방안 탐색