

영역	교육과정
기간	2025.03.01.~2027.02.28.

연구학교 운영 계획서

「상상주도 교육과정」 운영을 통한 글로벌 역량 함양

2026. 3. 31.(화)

교육부 요청 경상북도교육청 지정 정책연구학교

 **상주여자고등학교**

차 례

I. 연구의 개요	
1. 연구의 필요성	1
2. 연구의 목적	1
3. 용어의 정의	1
4. 범위 및 제한점	2
II. 이론적 배경	
1. 이론적 배경	3
2. 선행 연구 분석 및 시사점	3
III. 실태 분석 및 연구 과제 설정	
1. 실태 조사 및 분석	4
2. 연구 과제 설정	5
IV. 연구의 설계	
1. 대상 및 기간	6
2. 절차 및 추진 방법	6
3. 연구 조직	8
V. 연구 과제의 실행	
1. 연구 과제(1)의 실행	9
2. 연구 과제(2)의 실행	14
3. 연구 과제(3)의 실행	17
VI. 검증 계획 및 방법	
1. 검증 내용 및 방법	20
2. 검증 결과 및 분석	20
VII. 기대효과	20
□ 참고 문헌	21

I. 연구의 개요

1. 연구의 필요성

지역사회가 점차 고령화되고 도시 집중 현상이 심화됨에 따라, 지역 정주 여건을 개선하고 미래 세대가 머물면서 지속적으로 성장해 나갈 수 있는 교육 환경이 시급한 과제로 부상하고 있다. 특히 교육발전특구 지정에 따른 학교 자율성 확대는 지역발전 전략과 유기적으로 연결되어야 하며, 이를 위해서는 기존의 획일적 교육과정에서 벗어나 지역 인프라를 적극 활용한 교육 프로그램이 필요하다. 지역 내 대학·기업·공공기관 등과의 협약 체결·운영을 통해 학생들은 지역사회가 지닌 문화·산업·기술 자원을 폭넓게 경험하며, 글로벌 역량을 두루 갖춘 리더로 성장할 수 있다. 이러한 시도는 한편으로 학습 내용의 현실성을 높이고, 동시에 지역사회의 인구 유출을 막아 정주 여건을 개선하는 데 기여한다. 또한 시대적 변화 속에서 창의·융합 역량과 지역 정체성을 조화롭게 키우는 교육혁신을 주도함으로써, 학생 개개인이 글로벌 관점과 지역성을 겸비한 미래 인재로 도약할 수 있게 될 것이다. 결국 지역사회와 연계한 교육력 제고는 학교와 지역이 상생하는 선순환 구조를 만들어 내는 핵심 동력이 되며, 이를 체계적으로 연구·모델화하여 확산하는 것이 본 연구의 목표이자 긴요한 과제로 볼 수 있다.

2. 연구의 목적

본 연구는 상주지역의 유관기관과 상주여자고등학교가 협력하여 개발한 「상상주도 교육과정」 운영을 통해, 학생들이 지역의 문제를 창의적이고 융합적으로 사고하며, 글로벌 관점에서 해결 방안을 도출할 수 있는 글로벌 리더로 성장하도록 지원하는 데 목적이 있으며, 구체적인 내용은 다음과 같다.

- ✓ 상주지역의 유관기관들과의 협약을 통해 교육과정 운영을 위한 기반을 조성하고,
- ✓ 지역사회 협력 프로그램 운영으로 학생들의 창의 융합적 사고 역량을 강화하며,
- ✓ 학생 주도적으로 지역사회의 문제들을 해결해 가는 글로벌 역량을 향상하는 데 있다.

3. 용어의 정의

가. 「상상주도 교육과정」

‘상상주도’란 상주시 도시브랜드명을 차용한 명칭으로, 상주지역 유관기관과 협약을 통하여 유서 깊은 전통 위에 행복하게 살아갈 미래사회를 향한 무한한 상상과 열린 마음, 높은 이상, 힘찬 도전으로 시대를 주도적으로 이끌어갈 창의융합적 사고 역량, 글로벌 역량을 함양할 수 있는 교육과정이다.

나. 글로벌 역량

‘글로벌 역량’이란, 세계적 안목을 기르면서도 지역사회에 대한 이해를 바탕으로 지역과 세계를 연결하고, 다양한 문제를 해결하며 지속가능한 발전에 기여할 수 있는 통합적 능력을 의미한다. 이를 통해 학습자는 자신이 속한 지역에 대한 자긍심을 갖고, 급변하는 미래 사회에서 글로벌 시민으로 성장하며 지역 공동체의 일원으로서 책임 있는 역할을 수행할 수 있는 능력을 기르게 된다.

본 연구에서는 글로벌 역량을 이해하기 위해 문화적 개방성, 공동체 의식, 지역시민 의식을 세부 요인으로 사용하였다. 문화적 개방성은 ‘다른 나라의 문화와 행동양식을 이해하고 존중하여 받아들이는 개방적인 태도’, 공동체 의식은 ‘사회구성원으로서 소속감을 전제로 공동체에 대한 관심과 의무를 다하는 성향’, 지역시민 의식은 ‘지역시민의 일원으로 살아가는데 필요한 가치관과 태도’로 정의한다. 이를 실행하기 위한 글로벌 역량 요소로 자기정체성 확립은 ‘학생들이 자기 문화와 경험을 기반으로 학습 내용을 해석하도록 유도’, 문화 다양성 존중은 ‘서로 다른 지역/국가의 관점 비교, 다문화 사례 분석’, 문제해결력은 ‘지역 문제를 글로벌 이슈와 연결해 해결 방안 모색 과제 제시’, 융합적 사고력은 ‘타 교과(사회, 과학, 기술 등)와 연결된 통합 과제 설계’, 협업 능력은 ‘모둠별 프로젝트, 역할 분담 후 결과 공유’, 시민적 책임의식은 ‘학습 주제를 지역사회 봉사, 캠페인 기획과 연계’, 지속가능성 감수성은 ‘환경·인권·평화 등 SDGs와 관련된 주제 수업에 반영’, 리더십과 팔로워십은 ‘모둠 내 발표자·기록자·토론자 등 다양한 역할 수행’, 실천적 참여 역량은 ‘조사 후 행동으로 이어지는 실천 프로젝트’로 정의하여 사용한다.

4. 범위 및 제한점

- 가. 대상: 2015 개정 교육과정이 적용되는 3학년과 2022 개정 교육과정이 적용되는 2학년 학생
- 나. 주안점: 자율형 공립고 운영 훈령이 허용하는 범위에서 교육과정을 자율형 공립고 2.0 취지에 맞게 편성·적용
- 다. 제한점1: 현재 설계된 본교 교육과정의 내실있는 운영 초점
- 라. 제한점2: 공간, 자율, 진로, 야간 시간, 방학기간을 활용한 지자체 협약형 프로그램의 설계 및 적용

II. 이론적 배경

1. 선행 연구 분석 및 시사점

연도	연구 주제	연구 주제	주요 연구 내용
2025	경기도 교육청	자율형 공립고 2.0 운영 계획	• 학생 맞춤형 교육과정 운영, 교원 역량 강화, 지역사회 연계 프로그램 개발 등을 통해 공교육 경쟁력 제고 및 지역 균형 발전 도모
2022	점촌고	배움과 성장 중심 교육과정 운영을 통한 행복한 학교 만들기	• 학생 주도 학습과 다양한 평가 방식, 학교 공동체의 소통과 협력을 강조함으로써, 학생들이 학습에서 진정한 배움의 즐거움과 전인적 성장을 경험하는 학교 환경 지향
2021	한국교육 개발원	글로벌 시민교육을 통한 글로컬 리더십 함양 방안 연구	• 글로벌 시민성과 지역 정체성을 동시에 함양할 수 있는 교육 프로그램 개발 필요성을 제시하며, 프로젝트 기반 학습(PBL), 지역사회 연계 활동, 다문화 이해 교육 등을 통해 학생의 글로컬 관점 문제해결력 리더십 역량 강화
2020	전북 교육청	전문적학습공동체 참여교사의 교사리더십 인식 및 강화방안 연구	• 수업리더십, 조직리더십, 변화리더십 등 교사 리더십 유형 분석 및 전문적학습공동체를 통한 리더십 강화 방안 제시



선행 연구의 시사점

- 지역 특화 교육과정 개발과 협약 기관과의 연계 프로그램 운영을 통해 학생들의 진로 탐색 및 지역 교육 여건 개선에 기여
- 글로컬 리더십 함양을 위해서는 지역성과 세계성을 연결하는 교육과정 설계가 중요하며, 프로젝트 기반 학습과 지역사회 연계 활동을 통해 학생의 실천적 문제 해결력과 공동체 의식을 동시에 향상 기대
- 다양한 평가·피드백 체계와 디지털 윤리 교육, 진로 연계 등을 함께 고려해야, 학생들이 창의성과 주도성을 갖춘 전인적 인재로 성장할 수 있다는 점을 강조
- 지역사회의 인프라 활용한 교육과정 운영으로 일반고와 차별화되는 교육력 기대

III. 실태 분석 및 연구 과제 설정

1. 실태 조사 및 분석

<p>강점 Strength</p> <ul style="list-style-type: none"> ✓ 지역사회와의 협력 경험 보유 ✓ 디지털 온 선도학교 및 자공고 운영 경험으로 융합 교육 기반 구축 ✓ 교사의 교육과정 자율 설계 역량과 학생 중심 수업 실천 경험 	<p>약점 Weakness</p> <ul style="list-style-type: none"> ✓ 지역사회 자원 활용에 대한 체계적 협약 시스템 미비 ✓ 기관 간 연계 시 지속성과 실질적 협업 유지에 한계 ✓ 지역사회 정보 접근성 및 통합 관리 부족
<p>기회 Opportunity</p> <ul style="list-style-type: none"> ✓ 지역 전략 산업과 연계한 특화 교육과정 확대 ✓ 전문 연구기관과의 협력으로 전문적 연구 경험 제공 ✓ 지역 유관기관의 행·재정적 협조 가능 	<p>위협 Threat</p> <ul style="list-style-type: none"> ✓ 지역사회 기관 간 참여 의지 및 협력 수준의 편차 ✓ 교육과정과 기관 활동 간 방향성 불일치 ✓ 프로젝트 수업에 대한 학부모·학생의 이해 부족 및 입시 중심 시각

실태분석 및 SWOT 분석에서 얻은 시사점

- 학교 안에서 이루어지던 수업을 지역사회라는 ‘열린 교실’로 확장함으로써, 학생의 문제해결 역량과 글로벌 리더십을 실제 맥락 속에서 함양 가능
- 일회성 활동이 아닌 상호 책임 기반의 협약 체계를 마련해야 하며, 기관의 역할을 명확히 분담하고 피드백 체계 운영 필요
- 기관 간 네트워크 구축, 지역 교육 자원 통합 플랫폼 활용 등을 통해 자원 접근성을 높이고, 지속 가능한 협력 기반 마련 필요
- 상상주도 교육과정은 단순한 체험 중심 수업이 아닌 평가와 연계된 정규 교육과정 속에서 의미 있게 운영되어야 하며, 이를 통해 학부모의 신뢰 확보
- 교육과정 재구성과 프로젝트 운영을 위한 교사 연수 및 공동체 중심의 수업 나눔 문화가 필요하며, 교사의 실행 역량 중요

2. 연구 과제 설정

앞서 제시된 연구 운영의 전반적인 방향과 실태분석 결과를 토대로 ‘협약형 교육과정 운영으로 지역 맞춤형 인재 양성’의 효과적 운영을 위하여 다음과 같이 연구과제를 설정하였다.

연구 과제1	「상상주도 교육과정」 운영을 위한 기반 조성
	가. 지역사회 협력 체제 및 교육과정 실행 기반 구축 나. 학생 탐구 역량 강화 프로그램 운영 다. 교원 연수를 통한 교원 역량 강화
연구 과제2	지역과 연계한 「상상주도 교육과정」 운영
	가. 대학 연계 기초에너지 공학 캠프 및 스마트팜 프로그램 운영 나. 지역 인프라를 활용한 동아리 활동 운영 다. 글로벌 역량 함양을 위한 지역 문화·환경 콘텐츠 개발 활동 운영
연구 과제3	학생 주도 「상상주도 교육과정」 운영
	가. 학년별 학생 주도 창의적 체험활동 운영 자기주도학습 멘토링 나. 학생 주도 R&E 운영 및 과제 탐구 역량 강화 캠프 운영 다. AI 코스웨어 활용 자기주도학습 운영

IV. 연구의 설계

1. 대상 및 기간

가. 대상: 상주여자고등학교(전교생 318명)

나. 기간: 2025. 3. 1. ~ 2027. 2. 28.

2. 절차 및 추진 방법

가. 연구학교 운영 절차

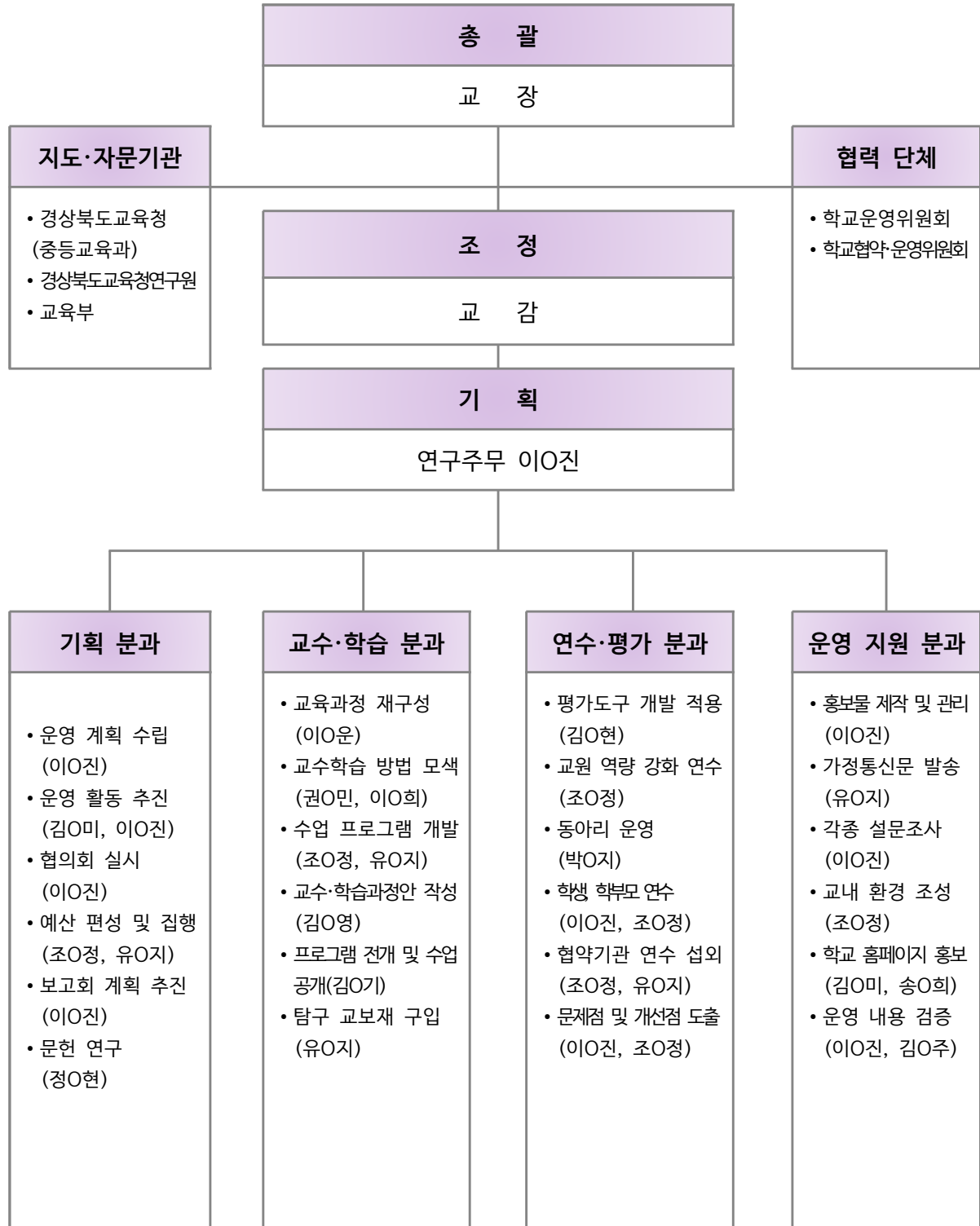
절 차		추진 내용	기 간	
2025 학년도 (1차 연도)	계 획 기	기초 조사	<ul style="list-style-type: none"> ■ 문헌 연구 및 선행연구 고찰 ■ 기초 실태 조사 및 분석 	2025. 2. ~ 2025. 4.
		운영계획 수립	<ul style="list-style-type: none"> ■ 운영 과제 선정 및 업무계획 수립 ■ 운영 계획서 작성 	
		연수	<ul style="list-style-type: none"> ■ 자율형 공립고 2.0 연구학교 설명회 	
		환경구축	<ul style="list-style-type: none"> ■ 자율형 공립고 2.0 연구학교 시설 및 환경 정비 ■ 연구학교 홈페이지 구축 	
	정 착 기	모델 개발	<ul style="list-style-type: none"> ■ 자율형 공립고 2.0 주제 추출 ■ 「상상주도 교육과정」 수업모형 개발 ■ 자율형 공립고 2.0 창의적 체험활동 프로그램 전개 	2025. 4. ~ 2025. 12.
		컨설팅	<ul style="list-style-type: none"> ■ 컨설팅을 통한 학생활동중심 수업력 제고 	2025. 5
		중간보고회	<ul style="list-style-type: none"> ■ 중간 보고회 	2025. 11.
	프로그램개선	<ul style="list-style-type: none"> ■ 교직원 워크숍을 통한 프로그램 운영 수정·보완 	2025. 12. ~2026. 2.	
2026 학년도 (2차 연도)	다 지 기	연수	<ul style="list-style-type: none"> ■ 교사 학부모 연수를 통한 교원 역량 강화 ■ 자율형 공립고 2.0 연구학교 설명회 	2026. 3.
		프로그램 적용	<ul style="list-style-type: none"> ■ 자율형 공립고 2.0 주제 보완 ■ 「상상주도 교육과정」 운영 ■ 「상상주도 교육과정」 수업모형 적용 	2026. 3. ~ 2026. 12.
	보 고 기	결과 고찰 및 보고	<ul style="list-style-type: none"> ■ 결과 고찰 및 평가 ■ 보고서 작성 및 보고회 	2026. 11.
		일반화	<ul style="list-style-type: none"> ■ 운영 결과 문제점 및 미해결 과제 제언 ■ 운영 결과의 일반화 및 자료 보급 	2026. 12. ~ 2027. 2.

나. 학사 세부 운영 계획

과제	주요 운영 내용	추진 일정 (월)									
		3	4	5	6	7-8	9	10	11	12	
연구 과제1	○ 지역사회 협력 체제 및 교육과정 실행 기반 구축<조직 정비, 인력풀 데이터베 이스화, 공동체의식 보완>	→	→								
	○ 학생 탐구 역량 강화 프로그램 운영	→	→	→	→	→	→	→	→	→	
	○ 교원 학습 공동체 운영	→	→	→	→	→	→	→	→	→	
연구 과제2	○ 대학 연계 기초에너지 공학 캠프 운영 및 스마트팜 프로그램 운영	→	→	→	→	→	→	→	→	→	
	○ 지역 인프라를 활용한 동아리 활동 운영 <협약기관 연계 학술제 보완>	→	→	→	→	→	→	→	→	→	
	○ 글로벌 역량 함양을 위한 지역 문화·환경 콘텐츠 개발 활동 운영	→	→	→	→	→	→	→	→	→	
연구 과제3	○ 학년별 학생주도 창의적 체험활동 운영 <문화적 개방성, 공동체 의식 함양>	→	→	→	→	→	→	→	→	→	
	○ 학생주도 R&E 운영 및 과제탐구 역량 강화 캠프 운영	→	→	→	→	→	→	→	→	→	
	○ AI 코스웨어 활용 자기주도학습 운영				→	→	→	→	→	→	
교직원 역량강화 프로그램 운영	○ 자공고 운영 심포지엄	→	→							→	
	○ 대교협, 협약대학 연합형 진로지도 연수			→	→						
	○ 대학, 지역기관 매칭형 교원연수 및 세미나	→	→	→	→	→	→	→	→	→	

3. 연구 조직

효율적인 연구과제의 해결과 본 연구학교 운영의 체계적인 실행을 위하여 다음과 같이 업무를 분담하여 추진한다.



V. 연구 과제의 실행

「상상주도 교육과정」 운영을 위한 기반 조성	
연구 과제1	가. 지역사회 협력 체제 및 교육과정 실행 기반 구축 나. 학생 탐구 역량 강화 프로그램 운영 다. 교원 연수를 통한 교원 역량 강화

가. 지역사회 협력 체제 및 교육과정 실행 기반 구축

1) 목적

- 지방 소멸에 대비하여 지역의 정주 여건을 개선하고, 미래 세대가 머물며 성장할 수 있는 지속 가능한 미래 교육 환경
- 획일적인 교육과정에서 벗어나 지역 인프라를 활용한 문제해결 중심의 배움을 제공하고, 학생 주도적 탐구 수업 활성화
- 지역 유관기관과 협력하여 교육과정 운영의 투명성, 공정성, 전문성을 확보할 수 있는 의사결정 구조 마련

2) 세부 추진 내용

구 분	주요 추진 내용
중점 협약기관	<ul style="list-style-type: none"> ○ 학교 특성에 맞는 협약기관 연계 및 교육활동 개발을 심의 및 지역 전문가 자문
유관기관 협약 구체화	<ul style="list-style-type: none"> ○ 상주시청(예산 지원), 경북대(에너지공학캠프), 국립낙동강생물자원관(상주사랑캠프), 한국한복진흥원, 한국폴리텍대학 영주캠퍼스 K-U시티 이차전지인력양성센터 등과 협력하여 전문화된 교육 프로그램 운영 ○ 학교 협약·운영 위원회 개최를 통한 협약 기관과의 교육활동 점검 및 개선
특화 교육과정 개발	<ul style="list-style-type: none"> ○ 지역 전략 산업과 연계하여 '이차전지개론' 및 '나와 지구를 위한 지속가능 스타일링'과 같은 신설 과목 교육과정을 개발하고 교육감 승인을 추진하여 지역 맞춤형 인재 양성 기반을 마련

3) 협약기관 전문가 매칭

분 야	해당 기관
중점 협약기관	상주시청
글로벌 리더 육성	상주문화원, 한국한복진흥원
창의융합적 사고 함양	경북대학교 에너지화학공학과, 국립낙동강생물자원관 상주농업기술센터, K-U시티이차전지인력양성센터
미래지향적 가치 배양	대구대학교 입학처, 상주시립도서관 상주시종합자원봉사센터

4) 학교협약·운영위원회 구성

	학부모위원	교원 위원	협약기관 위원	계
위원정수	4명	4명	4명	12명
구성비율	33.3%	33.4%	33.3%	100%
구성원	학부모위원 (여0의), 학부모위원 (박0화), 학부모위원 (정0섭), 학부모위원 (남0연)	교장 (차0경), 교감 (지0주), 행정실장 (신0목) 교육혁신부장 (조0정)	상주시청 (최0열), 경북대학교 (김0식), K-U시티 이차전지 인력 양성센터 (조0국) 상주문화원 (조0만)	
※자문위원: 경상북도교육청 권0철 장학사				

나. 학생 탐구 역량 강화프로그램 운영

1) 목적

- 교육과정 편성·운영 자율성 확대를 통한 학교 교육과정 운영 역량 강화
- 융합 주제 또는 주제 심화 탐구를 통한 학생들의 사고력과 탐구 역량 신장
- 학생 개개인의 진로에 따른 탄력적 맞춤형 교육 제공을 통한 학생 진로 및 학업 역량 증진

2) 학교 자율적 교육활동 주간 운영

2026학년도 자율적 교육활동 운영 시기 및 유형	
기간	1학기 - 2026. 7. 6. (월) ~ 7. 10. (금) 2학기 - 2026. 10. 12. (월) ~ 10. 16.(금)
운영 방식	프로젝트형(교과심화, 교과 지역 연계), 진로집중형, 학습몰입형, 학생주도형
세부 내용	융합주제 학생 강좌 선택(택1, 모든 학생 → 탐구보고서 작성(기본-심화/발전 형태) 교과/부서/학년 프로그램 중심으로 운영
비고	과목별 협의를 통해 융합 또는 몰입 과목, 프로젝트 주제를 결정

3) 학교 자율 프로그램을 통한 탐구 역량 강화

운영 일시	관련 부서	학교 자율프로그램 내용	창체 연계 여부	비고
5/18(월)	교육 혁신부	<ul style="list-style-type: none"> • [과제 탐구 역량 강화 캠프] - 전공적합성 검사를 활용한 계열 탐색 - 학생부의 중요성 및 탐구와의 연결고리 - 탐구보고서의 실제(질문 도출, 자료수집, 정교화) 	X	
7/7(화)	학년부	<ul style="list-style-type: none"> • [Jobxplorer 봉사 프로젝트] - 진로와 연계된 개인 봉사활동 탐구 및 계획 - 자율활동과 연계한 봉사활동 실시 - 모둠별 봉사활동 실시 및 탐구보고서 작성 	○	
7/8(수)	교육연구 정보부	<ul style="list-style-type: none"> • [최소성취수준보장지도] - 진로와 연계한 정서 지원 프로그램 운영(체험활동 등) - 최소성취수준 보장지도 확정 대상 상대로 추가 학습 동기 프로그램 운영 	X	
7/9(목) 7/10(금)	교육 과정부	<ul style="list-style-type: none"> • [교과융합활동 및 진로 체험활동] - 진로와 연계한 프로젝트형 교과융합프로그램 운영 - 진로 체험활동을 통한 개인별 진로설계 역량 강화 	○	
9/9(수)	교육 혁신부	<ul style="list-style-type: none"> • [진로 심화 탐구 프로젝트] - 관심 전공 분야별 심화 주제 설정 및 개별 연구 수행 - 전문가(대학·지역 인사) 멘토링 연계 - 탐구 과정 중심 포트폴리오 작성 	X	
10/21(수)	학년부	<ul style="list-style-type: none"> • [지역문제 해결 프로젝트(PBL)] - 지역사회 문제(환경, 교통, 복지 등) 주제 선정 - 모둠별 해결 방안 기획 및 실행 - 결과물(캠페인, 제안서, 콘텐츠 등) 제작 	X	
11/18(수)	교육 연구부	<ul style="list-style-type: none"> • [학습코칭 및 자기주도학습 캠프] - 학습유형 검사 및 개인 맞춤 학습 전략 설계 - 시간관리·플래너 작성법 코칭 - 학습 멘토링(또래/교사) 운영 	X	
12/15	교육 연구부	<ul style="list-style-type: none"> • [최소성취수준보장지도] - 진로와 연계한 정서 지원 프로그램 운영 (체험활동 등) - 최소성취수준 보장지도 확정 대상 상대로 추가 학습 동기 프로그램 운영 	X	

다. 교원 연수를 통한 교원 역량 강화

1) 목적

- 자율형 공립고 2.0 및 2022 개정 교육과정에 대한 이해도를 높여 학교 현장에 적합한 교육과정을 설계하고 운영하는 능력 강화
- 교사 간 수업 나눔과 공동 연구 문화를 조성하여 신규 및 저경력 교사의 성장을 돕고 교직 전문성을 동반 향상

2) 세부 추진 내용

- 자공고 운영 심포지엄

항 목	중점 내용
자공고 심포지엄	○ 자공고 운영과정 전반 정보공유, 컨설팅운영
경북 서부권역 교육과정 클러스터 운영	○ 수시 협의 및 정보교류, 학년말 공개 보고회를 통해 우수 사례 일반화
협의체	○ 자공고2.0운영 학교
경상북도교육청 중심 연수회	○ 경상북도 지역의 자율형 공립고 2.0 학교들과 연 1회 가량 전문적학습공동체와의 성과 보고회 개최

- 대교협, 협약대학 연합형 진로지도 연수

항 목	중점 내용
연수	○ 진학지도, 학생상담 컨설팅, 고교학점제, 교육과정 구성역량
협의체	○ 경북진학지원센터, 협약대학 입학사정관, 진학지도우수 전문교사
진로·진학 교사 연구회 연계형	○ 2025학년도 대입 전형 연수 및 학과별 입시정보 공유 ○ 대학 및 학과 멘토와 공동 컨설팅 활동 ○ 학교 자체 자료 제작 및 활용 방안 연구 ○ 수업과 평가, 학교생활기록부 기재역량 강화

- 대학, 지역기관 매칭형 교원연수 및 세미나

항 목	중점 내용
수업혁신	○ 콘텐츠개발, 수업설계, 교육과정 재구조화, 학생 주도형 수업방안, 수업평가, 기재, 소통플랫폼 구축
협업체	○ 전문학습공동체, 대학교수, 수업전문가, 지역기관
성과보고	○ 세미나, 성과보고회, 컨설팅요청
학기말 워크숍 연계형	○ 자체 성과 보고회 개최 ○ 지역기관 전문가와의 매칭을 통해 자공고 개선방안 세미나 개최 ○ 협약기관 강사초청 모듈별(이차전지, 생태환경, 스마트팜, 패션디자인 등) 교원역량 강화 워크숍 진행 ○ 협약대학 입학사정관과 연합한 학생지도와 진로진학지도 역량 향상

- 교원 학습 공동체 운영

항 목	중점 내용
전문적학습공동체(PLC) 구축 및 운영	○ 교과 및 진로·진학 중심 교원학습공동체 조직 ○ 정기 협의회 운영(수업·평가·기록 공유)
교육과정 클러스터 및 협업체 운영	○ 경북 서부권역 학교 간 교육과정 협업체 구성 ○ 자공고 2.0 운영학교 간 정보 교류 및 공동 연구
진로·진학 지도 역량 강화 연수	○ 대입 전형 분석 및 학과별 진학 정보 공유 ○ 학교생활기록부 기재 및 학생 상담 역량 강화
수업혁신 및 교육과정 재구성 연구	○ 학생 주도형 수업 및 프로젝트형 수업 설계 연구 ○ 교육과정 재구조화 및 교과융합 수업 개발

지역과 연계한 「상상주도 교육과정」 운영

연구
과제2

- 가. 대학 연계 기초에너지 공학 캠프 및 스마트팜 프로그램 운영
- 나. 지역 인프라를 활용한 동아리 활동 운영
- 다. 글로벌 역량 함양을 위한 지역 문화·환경 콘텐츠 개발 활동 운영

가. 대학 연계 기초에너지 공학 캠프 및 스마트팜 프로그램 운영

1) 목적

- 에너지와 환경 관련 융합 기술에 대한 이해를 높이고, 실제 실험과 전문가 강연을 통해 화학공학의 다양한 응용 분야 체험
- 과학적 탐구 역량과 진로 인식을 함양하여 미래 과학기술 인재로의 성장 기반 마련
- 스마트팜 프로그램을 통해 지역산업과 연계한 실천 중심의 학습 기회 제공
- ICT 기반 첨단 농업 기술을 직접 설계·운영·체험함으로써 진로 탐색의 폭 확장

2) 세부 운영 내용

- 주기율표 속 마법(임O용 교수),
- 화학공학과 나노기술(김O승 교수)
- 오염된 물을 정화하라!(박O환 교수)
- 바이오헬스, 자연의 나노 구조(김O식 교수)
- 일차, 이차, 연료 전지(김O욱 교수)
- 보고서 작성 요령 지도(김O식 교수)

구 분	활동 내용
교과목 연계활동	<ul style="list-style-type: none"> ○ 기술·가정 과목 수행평가에 ICT 기반 스마트팜 제작 활동 진행 ○ 경북대학교 연계 스마트 기술의 이해와 활용 수업 참관 및 실습 ○ 경북대학교 연계 식품 관련 박사님과 협력하여 재배 과학 및 기능성 식품 개발 연구 및 학술활동 진행 ○ 지역 내 스마트팜 혁신 밸리 현장 방문을 통해 첨단 농업 기술 체험 및 진로 탐색 활동 ○ 한국가정교육학회에서 ‘스마트팜의 교육적 활용 주제’로 수업 사례 발표 및 나눔, 상생가능한 전국적 네트워크 형성
동아리 연계활동	<ul style="list-style-type: none"> ○ 스마트팜 동아리 및 4-H 동아리 구성, 상주시 농업기술센터와 협력 체제 형성 ○ 지역민과 함께 4-H 연합회 야영 교육을 통한 농업 가치 탐구 및 리더십 함양 ○ 지역 학교와 네트워크 형성, 스마트팜 관련 동아리 연합

3) 기대 효과

- 주기율표, 나노기술, 전지 등 다양한 에너지화학공학 주제를 체험하며 과학적 사고력과 융합적 문제해결력 함양
- 교수진의 특강과 실험 활동을 통해 첨단 과학기술에 대한 진로 탐색 기회를 제공하고 과학에 대한 흥미와 동기 제고
- 실험 보고서 작성 과정을 통해 과학적 탐구 과정의 이해도를 높이고 논리적 표현력과 협업 능력 강화

나. 지역 인프라를 활용한 동아리 활동 운영

1) 목적

- 지역의 다양한 인프라를 활용하여 학생 주도형 탐구 및 진로 활동 활성화
- 동아리 활동을 통한 협업 능력 및 실천적 역량 강화

2) 운영내용

동아리명	주요 활동 내용	연계된 협약기관
뉴턴	○ 경북대학교 에너지화학공학과 등 지역 대학 및 연구기관과의 협약을 통해 전문적 연구 기회를 제공받고, 사례동행 캠프와 학술 발표 활동을 연계하여 실질적인 문제 해결 경험 축적	경북대학교 에너지화학공학과 K-U시티이차전지인력 양성센터
왓슨스	○ 생명과학과 관련된 심화 탐구를 통해 교과 심층성을 추구하고, 실험과 연구를 통해 이론을 실제로 적용하는 경험 제공 ○ 국립낙동강생물자원관 연구진 연계 식물분류학, 미생물학, 동물분류학 분야 심화 탐구활동 진행	국립낙동강 생물자원관
단비	○ 학생들이 책과 더욱 가까워질 수 있는 다양한 활동을 전개 ○ 도서관의 날 행사와 야외 도서관 활동을 통해 독서에 흥미를 가질 수 있는 기회 마련 ○ 정기 독서토론 진행 후 시립도서관을 방문해 정보탐색기법 CRAAP에 의거한 개인 심화 주제 탐구 자료 조사 활동 진행	상주시립도서관
초아	○ 봉사동아리로서 지역 사회와 연계한 다양한 봉사활동 기획 및 운영을 통한 봉사 활동 활성화 기여 ○ 북문자율방범대와 함께 지역 내 야간 순찰, 환경 캠페인으로 양말목 티매트 만들기, 상주시립도서관 봉사활동 운영	상주시 종합자원봉사센터
팜 메이커스	○ 아두이노, IoT를 활용하여 직접 스마트팜을 설계하고 작물 생육 환경을 제어하는 실험, 실습 진행 ○ 재배한 농산물을 활용하여 다양한 2차 가공 활동을 수행하고 창업 아이디어로 발전	상주농업기술센터, 스마트농업과
역동	○ 상주박물관 학예사와 함께하는 역사 관련 학술 활동 수행 ○ 지역사와 문화유산에 대한 탐구 활동을 바탕으로 기획·전시 실무 참여 ○ 인터뷰 및 콘텐츠 제작, 전시 결과물 제작·전시 과정을 통해 역사에 대한 이해 심화	상주박물관

3) 운영 방법

- 정규 동아리 시간 + 방과후 활동 연계 운영
- 학생 주도 계획 수립 → 교사 지도 → 지역 연계 활동 실행
- 활동 과정 및 결과를 포트폴리오로 관리

4) 기대효과

- 학생 주도성 및 협업 능력 강화
- 지역사회와의 연계 강화 및 실천적 학습 확대
- 진로 탐색 및 자기주도적 성장 기반 마련

다. 글로벌 역량 함양을 위한 지역 문화·환경 콘텐츠 개발 활동 운영

1) 목적

- 지역 문화·역사·관광자원·첨단산업에 대한 STEAM 활동으로 지역사회 자긍심 고취 및 글로벌 마인드 함양

2) 운영 내용

- 상주문화원 연계 글로벌 리더십 특강 운영
- 지역의 문화재 탐방과 자연환경 탐방
- 지역문제 해결 (STEAM)프로젝트 운영
- 발표와 지역 사회 참여

3) 기대 효과

- 지역 사회에 대한 이해와 애정을 키우며, 지역 사회의 일원으로서의 자긍심 고취
- 실생활과 연계된 STEAM 활동을 통해 창의적 문제 해결 능력과 협업 능력 증진
- 팀워크와 발표 활동을 통해 의사소통 능력과 글로벌 리더십 함양
- 글로벌 이슈와 지역 문제 연결로 **문화적 개방성 함양**

학생 주도 「상상주도 교육과정」 운영

연구
과제3

- 가. 학년별 학생 주도 창의적 체험활동 운영 자기주도학습 멘토링
- 나. 학생 주도 R&E 운영 및 과제 탐구 역량 강화 캠프 운영
- 다. AI 코스웨어 활용 자기주도학습 운영

가. 학년별 학생 주도 창의적 체험활동 운영 자기주도학습 멘토링

1) 목적

- 학생 스스로 활동을 기획·운영하는 경험을 통해 자기주도성 및 창의성 신장
- 학년별 특성에 맞는 단계적 체험활동을 통해 성장 중심 교육 실현

2) 운영 내용

- ‘시사-P.O.P’ 활동시 국제적인 문화 갈등이나 인권 문제해결로 문화적 개방성 함양
- 학년별 ‘봉사 프로젝트’에서 지역 사회의 필요를 조사하고 캠페인 실행으로 공동체 의식 함양

일시	운영 내용	비 고
1학년	<ul style="list-style-type: none"> ○ ‘시사-P.O.P’ 운영: 시사상식을 준비(Prepare)하고, 정리(Organize)하고, 발표(Present)하는 활동으로 시사 속에서 키워드를 선정, 탐구하여 발표하는 활동. 이 활동을 통해 현상의 원인과 결과를 분석하고, 다양한 시각에서 문제를 바라보는 역량 함양 ○ 여름방학 찾아가는 진로캠프: 여름방학 기간을 활용하여 학생들의 자기주도적 학습과 진로탐색을 돕기 위한 일환으로 상주시 미래교육지원센터와 협력하여 여름방학 학교로 찾아가는 진로강좌를 개설하고 다양한 활동을 통해 학생들의 잠재된 소질과 적성을 발굴할 기회를 제공 	미래교육지원센터 연계
2학년	<ul style="list-style-type: none"> ○ 시사 기반 융합·독서 탐구 활동: 학생이 스스로 관심 있는 분야를 중심으로 다양한 자료를 탐색하고 관련 도서를 읽으며 내용 심층·분석 ○ 독서 토론 프로그램: 책을 읽으며 스스로 질문을 던지는 연습을 통해 비판적으로 사고하는 힘을 기르고, 독서를 통해 드러나는 핵심 주제를 파악하고 분석하는 역량 발전 	교내 교사 및 외부전문가 연계
3학년	<ul style="list-style-type: none"> ○ 스트림(S.T.R.E.A.M)&학술심포지엄: 과학 진로 연계 학생들의 자기주도적인 학술 탐구 활동으로서 진로 관련 신문기사를 토대로 자신이 생각하는 탐구주제의 최근 동향 파악 ○ 지식과 생각 공유, 협력을 통한 문제 해결: 진로 독서, 특강, 강연, 시사 읽기 후 주제 탐구 보고서 작성, 발표회 	진로진학 상담부 연계

나. 학생 주도 R&E 운영 및 과제 탐구 역량 강화 캠프 운영

1) 목적

- 지역의 사회·과학 관련 유관기관과 연계한 전문적인 연구 기회 제공, 전문가와 상호 작용으로 미래학자로서의 품성과 자질 함양

2) 운영 내용

- 프로젝트 운영 시 타 학교간 동아리 간 연합 활동으로 **공동체 의식 함양**
- 학교 내에서 진행하던 목련 학술제를 **서부권역 참여로 확장**, 단순 참여가 아닌 다양한 방식으로 참여

시 기	단 계	세부 내용											
3월	운영계획 안내·공모	<ul style="list-style-type: none"> • 목련 학술제 운영 계획 • 안내·공모 											
3~5월	연구계획서 작성	<ul style="list-style-type: none"> • 연구 계획서 작성 											
5~9월	연구진행	<ul style="list-style-type: none"> • 팀별 일정에 맞추어 연구 진행 											
9~10월	연구보고서 제출	<ul style="list-style-type: none"> • R&E 진행 											
9월초	목련학술제 준비	<ul style="list-style-type: none"> • 과제 탐구 역량 캠프 선정 • 목련학술 담당 교사 회의 운영 • 행사 운영 관련 부서 회의 운영 • 체육관 행사 사용 협조 • 시행사 선정(부스 설치) 및 학술제 준비 											
9월말		<ul style="list-style-type: none"> • 학술 포스터 자료 수합 및 정정 • 학술포스터 제작 의뢰(현수막) • 학술회 안내 전단지 제작 의뢰, 활동 참여표 의뢰 											
9월말	목련학술제 운영	<table border="1"> <thead> <tr> <th>교 시</th> <th>내 용</th> <th>비 고</th> </tr> </thead> <tbody> <tr> <td>1~6교시</td> <td>과제 탐구 역량 강화 캠프 운영</td> <td></td> </tr> <tr> <td>6교시</td> <td rowspan="2">학술 포스터 발표회</td> <td></td> </tr> <tr> <td>7교시</td> <td></td> </tr> </tbody> </table> <ul style="list-style-type: none"> • 발표 형식: 탐구 주제, 탐구 동기, 탐구 목표, 탐구 내용, 기대효과 에피소드(시행착오, 실험조작 등의 경험), Q&A 	교 시	내 용	비 고	1~6교시	과제 탐구 역량 강화 캠프 운영		6교시	학술 포스터 발표회		7교시	
교 시	내 용	비 고											
1~6교시	과제 탐구 역량 강화 캠프 운영												
6교시	학술 포스터 발표회												
7교시													
10월말	목련학술제 정리활동	<ul style="list-style-type: none"> • 참여표(6개 도장 수합) 완료 시 소정의 문구 상품 교환 • 목련학술제 학술자료 피드백 실시 											
12~1월	학술자료집 제작	<ul style="list-style-type: none"> • 목련 학술 자료집 제작 											

다. AI 코스웨어 활용 자기주도학습 운영

1) 목적

- AI 코스웨어를 활용하여 학생 개별 수준에 맞는 맞춤형 학습을 실현하고 자기주도 학습 역량 강화
- 데이터 기반 학습 분석을 통해 학습 결손을 보완하고 학업 성취도 향상
- 학생 스스로 학습 계획을 수립·실행·성찰하는 과정에서 자기관리 능력 및 문제해결력 함양

2) 운영내용

- AI 기반 학습 플랫폼을 활용하여 교과별 맞춤형 콘텐츠 제공 및 수준별 학습 진행
- 학습 데이터 분석을 통해 개인별 학습 진단 및 피드백 제공
- 자기주도 학습 멘토링 운영(교사·또래 멘토링)으로 학습 지속성 확보
- 학년별 특성에 맞는 단계적 AI 활용 학습 프로그램 운영

시기	단계	세부 내용	비고
4월	기초 단계	- AI 진단평가 실시 및 개인별 학습 수준 분석	
5~7월	학습 운영	- 맞춤형 콘텐츠 제공 및 자기주도 학습 실행	
7월	중간 점검	- 학습 데이터 분석 및 피드백 제공	
8~11월	심화 학습	- 취약 영역 보완 및 심화 학습 진행	
11월	성과 공유	- 학습 결과 발표 및 우수 사례 공유	
12월	결과 정리	- 학습 포트폴리오 작성 및 종합 평가	

3) 기대 효과

- 학생 맞춤형 학습으로 기초학력 향상 및 학업 격차 해소
- 자기주도적 학습 습관 형성 및 지속 가능한 학습 역량 강화
- 데이터 기반 피드백을 통한 학습 효율성 증대
- AI 활용 역량 함양으로 미래 사회 핵심 역량 강화

VI. 검증 계획 및 방법

1. 검증 내용 및 방법

연구과제 전반에 걸쳐 운영 전과 후를 종합적으로 평가하여 ‘글로벌 역량 함양도’ 설문을 통한 양적검사와 만족도 조사를 통한 질적 검사를 병행·실시하여 효과성을 검증한다.

2. 검증 결과 및 분석

설문 도구는 사단법인 인문사회과학기술융합학회의 ‘글로벌 역량 측정도구 개발 및 검증 연구’의 ‘문화적 개방성, 공동체 의식, 지역 시민 의식’의 각 6문항씩을 글로벌 역량 최종 문항으로 활용하여 검증 결과를 분석한다.

구분	평가 영역 및 내용		도구	방법	대상	시기
학 생	글로벌 역량	문화적 개방성	설문 분석 (5단계 리커트 척도)	운영 전·후 비교	학생 (2,3학년)	2025. 5. (사전)
		공동체 의식				2026. 9. (사후)
		지역 시민 의식				
교 사	자율형 공립고 2.0 연구학교 운영 전반에 대한 인식조사		기술 통계	전교원 학부모 (2,3학년)	2026. 9 예정	
학부모						

VII. 기대효과

연구과제의 실행을 통해 다음과 같은 효과를 기대할 수 있다.

- ✔ 지역의 유관기관들과의 협약을 통해 교육과정 운영을 모델 정립 및 정주 여건 개선
- ✔ 지역사회 협력 프로그램 운영으로 학생들의 창의 융합적 사고 역량 강화
- ✔ 학생 주도적으로 지역사회의 문제들을 해결해 가는 글로벌 역량 향상

□ 참고 문헌

- 경기도교육청(2025). 자율형 공립고 2.0 운영 계획. 학교교육정책과 계획서.
- 공주고등학교(2024). 지자체 협약을 통한 특색있는 자율형 공립고 2.0 교육모델 개발 및 운영 방안 연구. 충청남도교육청요청 연구학교 계획서.
- 권영애, 이호숙(2019), 글로컬 역량 측정도구 개발 및 검증 연구. AJMAHS. 제9권. 11호 pp.121-130.
- 김현진, 정미라(2021). 한국교육개발원 정책연구보고서: 글로벌 시민교육을 통한 글로컬 리더십 함양 방안 연구, KEDI-RR-2021-13.
- 민춘기(2016), 교양교육연구: 대학생 인성과 시민성 함양을 위한 글로컬 프로그램의 방향, 447-486.
- 안동여자고등학교(2024). 고교-대학-지자체 공동 거버넌스 구성을 통한 지역산업 연계형 교육과정 운영 방안. 경상북도교육청요청 연구학교 계획서.
- 점촌고등학교(2022). 배움과 성장 중심 교육과정 운영을 통한 행복한 학교 만들기. 경상북도교육청요청 연구학교 보고서.
- 전북교육청(2020). 전문적학습공동체 참여교사의 교사리더십 인식 및 강화방안 연구. 전북교육정책연구 보고서.
- 지미정(2023). 미래 교육 나침반, 앤써북.
- 포항여자고등학교(2024). 미래 인재 양성 프로그램을 통한 자율형 공립고 2.0 운영 방안 연구. 경상북도교육청요청 연구학교 계획서.
- 홍효정, 이재경(2015), 교양교육연구: 창의·융합적 사고역량 강화를 위한 교양교육과정 개발 방향 탐색, 163-192.
- 상주시청(2025). 상주시도시브랜드. Retrieved May 27, 2025, from <https://www.sangju.go.kr/page/10063/10422.tc> 끝.