

영역	교육과정(경제교육)
기간	26.03.01.~29.02.28.(3년)

AI·에듀테크를 활용한 경제·금융 수업 모델 개발과
지역사회 연계를 통한 실천적 경제·금융역량 강화

2026. 4.

교육부 요청 경상북도교육청 지정 정책연구학교
사 곡 고 등 학 교

목 차

경제금융 연구학교 운영 계획 요약서	1
I. 운영의 개요	2
1. 운영의 필요성	2
2. 운영의 목적	3
3. 용어의 정의	4
II. 이론적 배경	5
1. 관련 이론 탐색	5
2. 선행 연구 분석	6
3. 시사점	6
III. 실태 분석 및 연구 과제 설정	7
1. 본교 실태 분석	7
2. 연구 과제 설정	8
IV. 운영의 설계	9
1. 대상 및 기간	9
2. 운영 절차 및 내용	9
3. 운영 조직	10
V. 운영 과제의 실행	11
1. 과제1[경제교육 환경조성]: AI 시대를 반영한 미래형 AI·에듀테크 학습 생태계 구축	11
2. 과제2[수업모델 개발]: 실생활 중심의 경제금융 수업 모델 및 교수·학습 자료 개발	13
3. 과제3[경제 시민 양성]: 지역 사회와 함께하는 더불어 살아가는 경제 시민 양성	16
VI. 기대 효과 및 일반화 계획	18
1. 기대 효과	18
2. 검증 계획	19
3. 일반화 계획	19
VII. 예산 집행 계획	20

경제금융 연구학교 운영 계획 요약서

주 제	AI·에듀테크를 활용한 경제·금융 수업 모델 개발과 지역사회 연계를 통한 실천적 경제·금융역량 강화			
학 교 명	영 역	지정별	기 간	대 상
사곡고등학교	교육과정(경제금융)	교육부 요청	2026.3.1. ~ 2029.2.28.	본교 재학생

필요성	<ol style="list-style-type: none"> [학생 측면] AI 시대 금융 데이터의 비판적 해석 및 자기주도적 생애 설계를 통한 재무적 의사결정 역량 함양 [교사 측면] 교과 간 경계를 허무는 융합 교육과정 설계를 통한 실생활 밀착형 경제 교육 체계 구축 및 현장 중심 콘텐츠 내실화 필요 [지역사회 측면] 지역 경제 활력 제고를 위한 로컬 체인지메이커 육성 및 지역사회와 연계한 능동적 경제 생태계 조성 필요
-----	---

목 적	<ol style="list-style-type: none"> [환경 조성] AI 시대를 반영한 '미래형 에듀테크 학습 생태계' 구축 - AI 기반 경제 환경 내 비판적 정보 선별력 및 디지털 리터러시 함양을 위한 학습자 주도형 가상 경제 활동 인프라 구축 [수업모델 및 자료 개발] 실무형 경제금융 융합 수업 모델 및 '현장 실행형 패키지' 개발 - 목적: 단순 지식 전달을 넘어 타 교과(수학, 정보, 사회 등)와 연계한 융합 수업을 전개하고, 고교 현장에 즉시 적용 가능한 교수·학습·평가 일체형 자료 자체 개발 - 비판적 사고 중심의 융합 수업, 태도와 가치를 담은 맞춤형 콘텐츠 수업 자료 개발 [지역사회 연계] 지역 생태계와 상생하는 '더불어 살아가는 경제 시민' 운영 - 목적: 지역사회의 경제적 자원을 배움의 장으로 활용하여 상생의 가치를 배우고, 지역 경제의 주역으로서 정주하며 기여하는 '경제 시민'을 양성한다. - 이타성에 기반한 공동체 교육, 지역 밀착형 인재 선순환 구조 구축
-----	---

연구과제 실천내용	과제1 경제교육 환경조성 AI 시대를 반영한 미래형 AI·에듀테크 학습 생태계 구축	과제2 수업모델 개발 실생활 중심의 경제금융 수업 모델 및 교수·학습 자료 개발	과제3 경제 시민 양성 지역 사회와 함께하는 더불어 살아가는 경제 시민 양성
	가. AI 채용교실 기반 게이미피케이션 핀테크 및 경제 시뮬레이션 환경 구축(AI교실 연계) 나. 디지털 리터러시 함양을 위한 '경제·금융 독서 및 미디어' 환경 조성(도서관 연계) 다. 에듀테크 기반 학생 맞춤형 학습(LMS) 및 디지털 경제 포트폴리오 누적 관리 환경 조성 라. 교육공동체의 경제·금융 리터러시 동반 성장을 위한 인프라 및 인식 제고	가. 고교학점제 기반 학생 진로 연계 맞춤형 경제금융 트랙(Track) 구성 및 과목 확대 편성 나. 교과 전문성 기반 경제금융 융합 '현장 실행형 패키지(교사·학생 수업·평가 자료, 운영 지원 자료 등) 구성 및 개발 다. 동아리 활동과 연계한 경제·금융교육 운영 라. 공강시간 및 자율 활동 연계 경제·금융 교육 프로그램	가. 지역 전문기관 협력을 통한 '실천 금융 인프라' 구축 - 구미시 사회적경제기업 협의회(9개소) 기관과 전략적 파트너십(MOU) 체결 나. 지역 협력 기관 매칭형 '사곡 로컬 리빙랩(Local Living Lab)' 운영 다. 배움과 나눔의 선순환을 위한 성과 공유 및 확산

기대되는 성과	<ol style="list-style-type: none"> [학생 측면] 개별 맞춤형 금융 의사결정 및 데이터 기반 프로젝트 수행을 통한 개별 맞춤형 금융 의사결정력 강화 및 객관적 금융 리터러시 지표 향상 [교사 측면] 경제·금융 융합 교육과정 설계 전문가로 도약 [학교 측면] 고교학점제에 최적화된 경제 특화 교육과정 안착 및 실천 중심의 경제 금융 교육 인프라 및 문화 구축 [지역사회 측면] 지역 경제 문제 해결에 능동적으로 참여하는 체인지 메이커 양상으로 지역 생태계 상생 구조 및 정주 여건 강화
---------	---

I 운영의 개요

1. 운영의 필요성

가. AI시대의 변화에 대응하는 실천적 경제 역량 강화

오늘날의 경제 생태계는 인공지능(AI)과 디지털 기술의 발전으로 인해 과거보다 훨씬 복잡하고 빠르게 변화하고 있습니다. 이러한 환경은 학생들에게 단순한 지식 습득을 넘어, 일상 속의 다양한 금융 정보를 비판적으로 분석하고 합리적으로 의사결정할 수 있는 실천적 경제 역량을 요구합니다. 이에 따라 학교 교육은 변화하는 금융 환경을 반영하여, 학생들이 실생활에서 마주하는 경제적 문제를 스스로 탐구하고 해결해 나갈 수 있도록 돕는 실천적인 경제 학습 경험을 제공해야 합니다.

나. 고교학점제와 연계한 학생 맞춤형 경제 교육 환경 조성

2022 개정 교육과정과 고교학점제의 도입으로 학생의 진로와 적성을 존중하는 개별 맞춤형 교육의 중요성이 강조되고 있습니다. 특히 경제·금융 분야에 대한 학생들의 학습 수요가 높아짐에 따라, 학교는 이를 유연하게 수용할 수 있는 교육과정 운영 체제를 갖출 필요가 있습니다. AI·에듀테크 도구를 활용한 교수·학습 환경을 구축하고, 수업과 평가가 유기적으로 연결된 현장 맞춤형 교육 자료를 개발함으로써 학생 개개인의 성장을 내실 있게 지원하는 경제 교육 토대를 마련해야 합니다.

다. 지역사회 인프라를 활용한 현장 중심 경제 학습 경험 확대

사곡고등학교 인근 대경선 개통은 우리 지역의 경제 생활권이 확장되고 지역 간 교류가 활발해지는 실질적인 환경 변화를 의미합니다. 이러한 지역적 특성을 교육의 자원으로 활용하여, 지역 내 전문기관이나 사회적 기업과 연계한 실전 경제 프로그램을 운영할 필요가 있습니다. 학생들이 교실에서 배운 원리를 지역사회의 실제 사례에 적용해 보는 경험은, 경제 주체로서의 책임감을 기르고 공동체와 함께 성장하는 소중한 바탕이 될 것입니다.

라. 연구의 의의 및 착수 동기

본 연구는 AI·에듀테크를 학교 경제 교육에 효과적으로 접목하여 고교학점제 환경에 적합한 구체적인 수업 모델을 제시한다는 점에서 교육적 가치가 있습니다.

다. 또한, 지역사회의 인적·물적 자원을 교육과정과 연계 운영함으로써 학교와 지역이 상생할 수 있는 실천적 모델을 확인하는 계기가 될 것입니다.

이러한 현장 중심의 연구를 통해 개발된 교육 자료와 운영 사례는 학생들의 합리적인 경제 시민성 함양에 기여함은 물론, 타 학교에서도 내실 있는 경제·금융 교육을 실천하는 데 유용한 참고 자료가 될 것으로 기대됩니다. 이에 본교는 시대적 요구와 교육 현장의 필요성을 바탕으로 '미래 경제 생태계를 선도할 실천적 경제·금융 교육 모델 정립'을 위해 본 연구를 시작하고자 합니다.

2. 운영의 목적

본 연구는 AI 기술이 경제 생태계를 재편하는 미래 사회에 대비하여, 학생들이 실생활의 경제 현안을 주도적으로 해결하는 실천적 경제·금융 역량 함양에 역점을 둔다. 이를 위해 교육과정을 경제·금융 중심으로 특화하고 지역사회 연계형 교육 모델을 정립함으로써, 지식 전달 위주의 교육을 넘어 삶의 맥락 속에서 합리적 판단과 실천이 선순환하는 선진적 경제 교육 체제를 구축하고자 한다.

특히 2022 개정 교육과정의 취지에 맞추어 학생 맞춤형 AI·에듀테크 학습 환경을 조성하고, 교사, 학생, 학부모, 지역사회가 유기적으로 소통하며 함께 성장하는 경제교육 생태계를 마련하고자 한다. 이를 통해 미래 사회가 요구하는 디지털 금융 문해력과 경제 시민성을 균형 있게 함양하는 데 다음과 같은 구체적인 목적이 있다.

구 분	운 영 목 적
학생	• AI·에듀테크 기반 맞춤형 환경 구축을 통한 비판적 정보 분석 및 합리적 재무 의사결정 역량 함양
교사	• 실생활 중심 경제·금융 콘텐츠 및 융합 수업 모델 개발을 통한 혁신적인 교육과정 설계 및 교수력 강화
학부모	• 디지털 금융 시대에 부합하는 경제관념 정립 및 자녀의 경제 생활 지도를 위한 가정 내 교육 역량 제고
지역사회	• 전문 기관 연계 협력 관계 구축을 통한 지역 경제 문제 해결 및 상생하는 '로컬 체인지메이커' 육성

3. 용어의 정의

본 연구는 2022 개정 교육과정의 핵심 역량과 경제 교육 관련 이론적 토대를 바탕으로, 연구의 방향성과 범위를 명확히 하기 위해 주요 용어를 다음과 같이 조작적으로 정의한다.

가. 연구의 논리적 구조(개념도)



나. 용어의 조작적 정의

용어명	조작적 정의(본 연구에서의 정의)
AI·에듀테크 활용 경제·금융	• AI 및 데이터 분석 도구를 활용하여 실시간 경제 데이터를 탐구하고, 학생 맞춤형 피드백을 제공하는 지능형 학습 환경을 의미함.
경제·금융 수업모델	• [탐구-분석-판단-실천]의 프로세스를 통해 지식 습득을 넘어 실생활 문제 해결을 유도하는 표준화된 수업 운영 체계를 말함.
지역사회 연계	• 학교의 배움을 지역 인프라와 연결하여 학습이 실물 경제 경험으로 전환되도록 지원하는 현장 밀착형 교육 네트워크를 의미함.
실천적 경제·금융 역량	• 디지털 금융 생태계에서 정보를 비판적으로 해석하고 합리적·윤리적 결정을 내리는 통합적 실천 능력을 의미함.

II 이론적 배경 및 선행연구 분석

1. 관련 이론 탐색

가. 2022 개정 교육과정과 실천적 금융 역량

1) 이론의 개요

금융감독원·한국교육과정평가원(2020)의 『초·중·고 금융교육 표준안』은 단순 지식 습득을 넘어 합리적 의사결정과 행동의 조화를 강조함. “금융교육의 최종 목표는 지식 습득뿐 아니라, 이를 실천에 옮기는 태도 함양이다”.

2) 본 연구와의 연계

표준안의 '금융과 의사결정' 성취기준을 사곡고의 교육과정에 매칭하여, 지식-태도-행동이 일치하는 '실천적 금융 역량' 강화 모델의 핵심 근거로 삼음.

나. 팀 하포드의 '일상 속 경제학'과 합리적 선택

1) 이론의 개요

팀 하포드(2006)는 『경제학 콘서트』에서 일상 속 경제적 유인(Incentive)과 희소성의 원리를 설명하며, 경제학적 사고가 삶의 질을 결정한다고 역설함. “경제학은 선택의 학문이며, 숨겨진 인센티브를 이해할 때 세상을 객관적으로 볼 수 있다”.

2) 본 연구와의 연계

교과서의 추상적 이론 대신, 구미시 사회적 경제 기업들의 실제 경영 전략(인센티브 구조, 가격 결정 등)을 분석하는 이론적 렌즈로 활용하여 '삶에 밀착된 경제 교육'을 구현함.

다. 구성주의 기반 상황 학습 및 정황 교수 이론(Situated Learning Theory)

1) 이론의 개요

지식은 실제적 맥락(Anchor) 안에서 구성될 때 전이력이 극대화됨. 학습자가 실제 문제 해결 과정에 참여하는 '상황 학습'은 실천 역량 강화의 필수 요건임.

2) 본 연구와의 연계

구미시 사회적경제기업 협의회 소속 9개 기업과의 MOU를 통해 학교를 실제 경제 생태계로 전환하고, 학생들에게 살아있는 경제적 앵커(Anchor)를 제공함.

라. 디지털 심화 시대의 핵심역량과 포용적 시민성

1) 이론의 개요

정보통신정책연구원(2024)은 디지털 시민성을 "기술 활용을 넘어 공동체 참여와 사회적 문제 해결에 기여하는 실천적 태도"로 정의함.

2) 본 연구와의 연계

사곡고의 AI 채움 교실에서 에듀테크 도구를 활용해 지역 사회적 기업의 경영 사례 학습, 상생형 프로젝트를 해결하는 '디지털 기반 경제 시민' 양성의 토대를 마련함.

2. 선행 연구 분석

구분	주요 문헌 및 발행기관	주요 연구 내용 및 연구와의 관련성
교육과정 표준	• 초·중·고 금융교육 표준안 개정 연구(금융감독원/한국교육과정평가원, 2020)	• 대한민국 금융교육의 국가 표준 가이드라인임. 사곡고의 경제·금융 커리큘럼이 국가 성취기준과 정합성을 갖추도록 설계하는 데 활용함.
실행 방법론	• 2023 지역연계 프로젝트 수업 자료집(중고등학교 편) (경기도고양교육지원청, 2023)	• 학교 밖 자원과 교실을 연결하는 구체적 방법론을 제시함. 사곡고와 구미 지역 기업의 연계가 학생들의 실천적 경제 역량으로 이어진다는 논리를 뒷받침함.
현장 실태	• 학교 경제교육의 공급 측면 실태와 효과 평가 (한국사회과교육학회/ 2022)	• 학교 경제교육의 성과를 결정하는 공급자(학교 및 교사) 측면의 요인을 실증적으로 분석함. 공급 측면의 한계 극복을 위한 AI·에듀테크 도입 및 효율적 공급 체계 마련의 필요성 시사함.
디지털 정책	• 디지털 심화시대 디지털 시민성 함양을 위한 교육 지원 방안 (정보통신정책연구원/과기부, 2024)	• 국가 차원의 디지털 전환 정책 기초를 제시함. 우리 연구의 배경인 '디지털 심화시대' 설정 및 시민으로서의 책임감 있는 경제 활동의 정책적 근거가 됨.
미래 인재 역량	• 생성형 AI 시대의 미래 인재를 위한 핵심역량 프레임워크 (한국컴퓨터교육학회/우석대, 2024)	• AI가 일상화된 시대에 필요한 10대 핵심역량을 정의함. 본 연구의 AI·에듀테크 활용 수업이 학생들의 '비판적 사고'와 '문제 해결력'을 높인다는 학술적 근거임.

3. 선행연구 분석을 통한 시사점

가. 국가 디지털 정책과의 일관성 확보

정보통신정책연구원(2024)의 제언에 따라, 단순 기능 교육을 넘어 디지털 환경에서의 '경제 윤리'와 '시민성'을 수업의 핵심 가치로 설정함.

나. 공신력 있는 금융교육 성취기준 적용

금융감독원(2020) 표준안의 고등 단계 성취기준을 적극 반영하여, 졸업 후 실제 경제생활에 즉시 활용 가능한 '생애 주기별 재무 관리' 역량을 강화함.

다. 검증된 AI 교육 프레임워크 도입

학계(2024)에서 검증된 미래 인재 역량 모델을 사곡고의 AI 채움교실 환경에 최적화하여, 학생들이 AI를 활용해 복잡한 경제 문제를 스스로 해결하는 능력을 배양함.

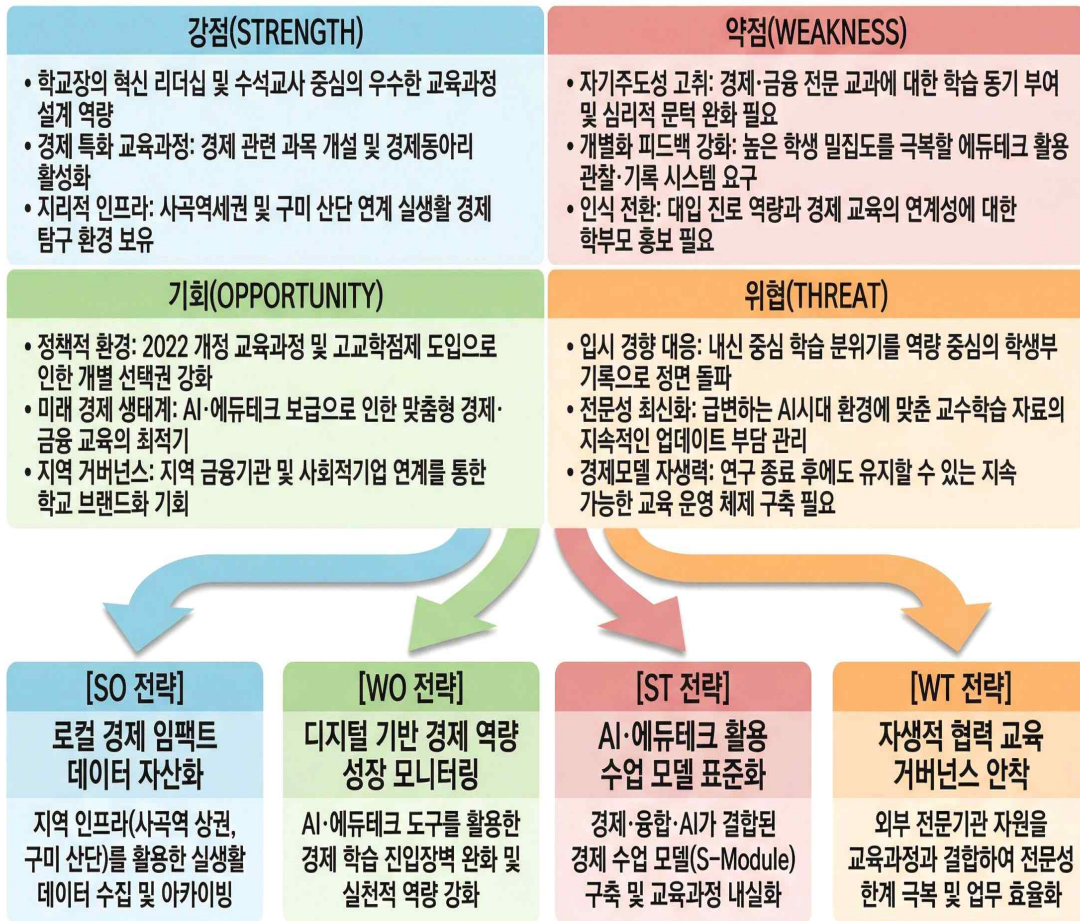
라. 지역사회 연계를 통한 경제 역량의 실제화

기존 문헌에서 입증된 PBL(프로젝트 기반 학습)의 장점을 구미 지역 사회적 기업 네트워크와 결합하여, 교과서 속 지식이 실제 삶의 문제 해결로 이어지는 '살아있는 교육'을 실천함.

III 실태 분석 및 연구 과제 설정

1. 본교 실태 분석

본교 실태 분석 및 전략



- 교육과정 설계 역량과 AI·에듀테크 인프라를 결합하여 지식 전달 위주의 한계를 극복하고, 데이터 기반의 실생활 문제해결 능력을 키우는 실천적 전략을 수립함.
- 실제감 있는 경제적 상황 및 지역사회 거버넌스와 연계한 실천형 프로젝트를 운영함으로써, 미래 사회에 필요한 실천적 경제·금융 역량을 갖춘 선진적 경제 시민 양성에 주력함

2. 연구 과제 설정

본교 교육 여건 및 실태 분석 결과를 바탕으로, AI·에듀테크를 활용하여 경제·금융 교육의 시공간적 제약을 극복하고 교육과정 운영의 표준화를 달성하기 위해 다음과 같이 3가지 연구과제를 설정하여 실천하려 한다.

과제1 경제교육 환경조성 AI 시대를 반영한 미래형 에듀테크 학습 생태계 구축	과제2 수업모델 개발 실생활 중심의 경제금융 수업 모델 및 교수·학습 자료 개발	과제3 경제 시민 양성 지역 사회와 함께하는 더불어 살아가는 경제 시민 양성
가. AI 채움교실 기반 게이미피케이션 핀테크 및 경제 시뮬레이션 환경 구축(AI교실 연계) 나. 디지털 리터러시 함양을 위한 '경제·금융 독서 및 미디어' 환경 조성(도서관 연계) 다. 에듀테크 기반 학생 맞춤형 학습(LMS) 및 디지털 경제 포트폴리오 누적 관리 환경 조성 라. 교육공동체의 경제·금융 리터러시 동반 성장을 위한 인프라 및 인식 제고	가. 고교학점제 기반 학생 진로 연계 맞춤형 경제금융 트랙(Track) 구성 및 과목 확대 편성 나. 교과 전문성 기반 경제금융 융합 '현장 실행형 패키지(교사·학생 수업·평가 자료, 운영 지원 자료 등) 구성 및 개발 다. 동아리 활동과 연계한 경제·금융교육 운영 라. 공강시간 및 자율 활동 연계 경제·금융 교육 프로그램	가. 지역 전문기관 협력을 통한 '실전 금융 인프라' 구축 - 구미시 사회적경제기업협의회(9개소) 기관과 전략적 파트너십(MOU) 체결 나. 지역 협력 기관 매칭형 '사곡 로컬 리빙랩(Local Living Lab)' 운영 다. 배움과 나눔의 선순환을 위한 성과 공유 및 확산

가. 온·오프라인 연계 지능형 배움터 및 미래형 AI·에듀테크 학습 생태계 구축

AI 채움교실 등 지능형 배움터를 기반으로 AI·에듀테크 활용 맞춤형 학습을 지원하고 디지털 데이터 공유 플랫폼을 상시 운영함. 이를 통해 시공간의 제약이 없는 유연한 학습 환경을 조성하여 사곡고만의 차별화된 AI·에듀테크 교육 생태계를 구축하고자 함.

나. 지역 자산 기반 데이터 발굴 및 표준화된 융합 수업 모델(S-Module) 개발

사곡 및 구미 지역의 경제 자산을 데이터화하고 AI·에듀테크 도구와 교과 성취기준을 결합한 표준 융합 모델(S-Module)을 개발함으로써, 집단지성 기반의 실천적 경제문제 해결 역량을 갖춘 미래 인재 양성 추진.

다. 지역 거버넌스 연계 실무 프로젝트 추진 및 데이터 기반 역량 성장 확인

지역 금융기관 및 산업단지 등 지역사회 거버넌스와 연계한 실무 중심 프로젝트를 수행하고 학습 과정 데이터를 분석하여 역량 성장을 확인함. 이를 통해 연구 성과를 체계적으로 공유함으로써 타 학교 현장에서도 활용 가능한 보편적이고 실천적인 경제·금융 교육 모델을 정착시키고자 함.

IV 운영의 설계

1. 대상 및 기간

가. 대상: 본교 재학생

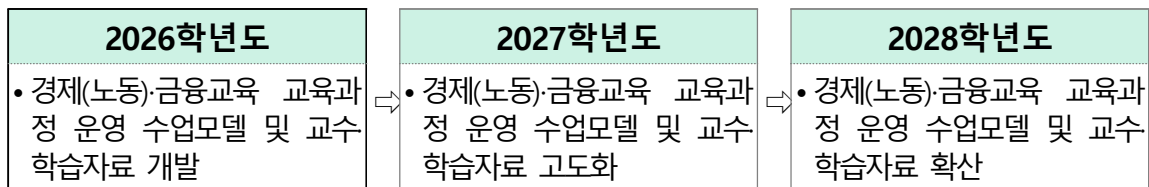
나. 기간: 2026. 3. 1. ~ 2029. 2. 28.(3년)

2. 운영 절차 및 내용

가. 전체 운영 일정

연차	과정	추진내용	기간
1차년도	준비	<ul style="list-style-type: none"> • 운영 위원회 조직 • 운영 주제 선정 • 실태 조사 및 분석 • 운영의 추진 절차 협의 • 관련 문헌 및 선행 연구 조사 • 운영 중점 1,2,3의 계획서 작성 및 준비 • 운영 계획서 작성 제출 	2026.03. ~ 2027.02.
2차년도	실행	<ul style="list-style-type: none"> <운영 중점 1의 실천> <운영 중점 2의 실천> <운영 중점 3의 실천> 	2027.03.~2028.02. 2027.03.~2028.02. 2027.03.~2028.02.
	중간 평가 및 보고	<ul style="list-style-type: none"> • 1,2차년도 운영 결과 평가 및 반성 • 중간보고서 작성 	2027. 11.
3차년도	계속 실행	<ul style="list-style-type: none"> • 1,2차년도 운영 보완 • 3차년도 운영 계획 수립 <운영 중점 1, 2, 3의 실천> 	2028.01. ~ 2028.02. 2028.01. ~ 2028.02. 2028.03. ~ 2028.10.
	평가	<ul style="list-style-type: none"> • 연구 결과 분석, 종합 • 연구 결과의 평가 	2028.10.
	보고서 작성	<ul style="list-style-type: none"> • 연구학교 운영 보고서 작성 • 보고회 	2028.10.

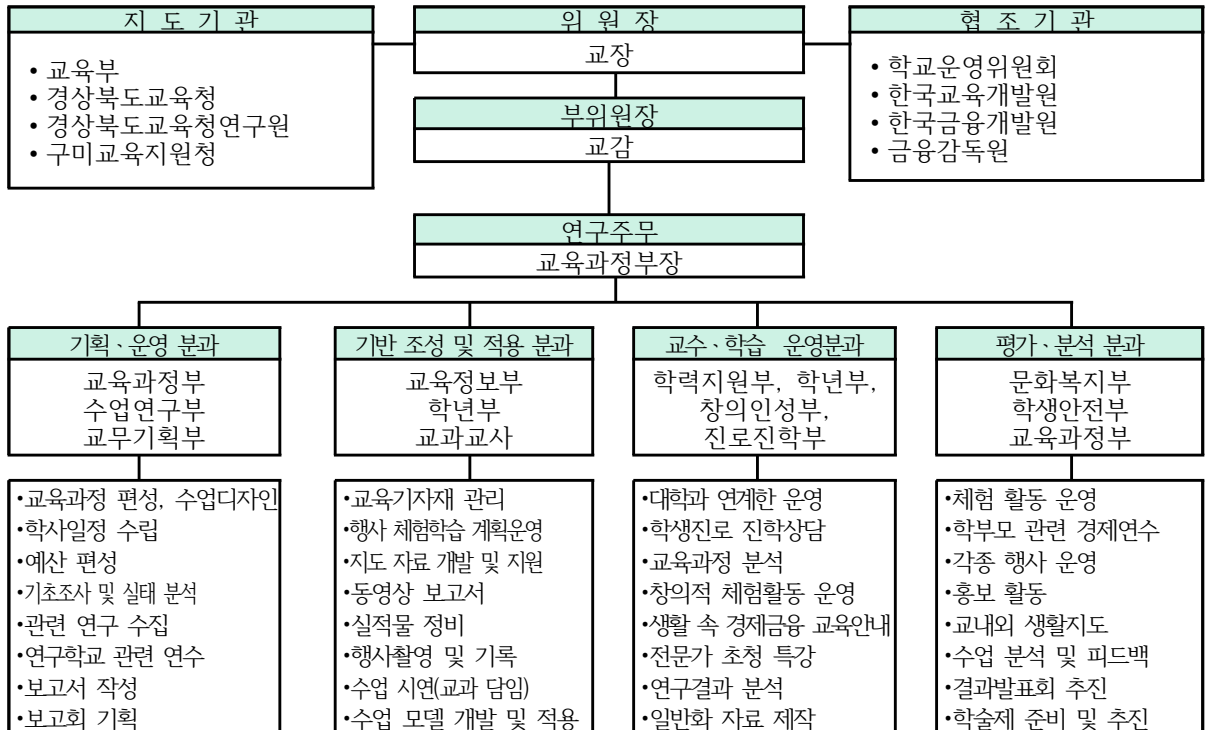
나. 연도별 단계적 연구학교 운영을 통해 체계적인 연구 성과 도출



다. 2026학년도 추진 일정

단계	추진 내용	2026학년도											
		3	4	5	6	7	8	9	10	11	12	1	2
계획 및 준비	연구 계획 수립 및 주제 선정	→	→	→									
	연구 계획서 작성	→	→	→									
	연구학교 운영위원회 조직	→	→										
	선행 연구 및 문헌 연구	→	→	→									
	실태 조사 및 분석	→	→	→	→								
실 천	학생 삶 중심 교수 및 체험 학습 활동 전개		→	→	→	→	→	→	→	→	→	→	→
	경제·금융교육 교육환경 조성	→	→	→	→	→	→	→	→	→	→	→	→
	질문·탐구형 교과학습 모형 개발	→	→	→	→	→	→	→	→	→	→	→	→
	교수학습도구 제작	→	→	→	→	→		→	→	→	→	→	→
	학생·교사·학부모 연수		→	→	→	→		→	→	→	→		
	프로그램 개발 및 적용			→	→	→	→	→	→	→	→		
결과 보고	운영 결과 분석 및 정리					→					→	→	→
	보고서 작성					→	→				→	→	→
	운영 보고회 및 피드백	→									→	→	→
정리	차년도 추후 보완 자료 및 심화 추진	→									→	→	→
	일반화를 위한 자료 제작 보고											→	→

3. 운영 조직



V 운영 과제 실행 계획

과제1 경제교육 환경조성 AI 시대를 반영한 미래형 AI·에듀테크 학습 생태계 구축

가. AI 채움교실 기반 게이미피케이션 핀테크 및 경제 시뮬레이션 환경 구축

- 1) 추진 목적: 생성형 AI 및 에듀테크 기기를 활용하여 데이터 분석과 가상 경제 체험이 가능한 전략적 거점 학습 공간 조성
- 2) 세부 내용: 스마트 분석 인프라 고도화: 노트북, 태블릿PC, 대형 인터랙티브 화이트보드 등 AI 채움교실의 하이테크 기자재를 활용하여 실시간 경제 데이터를 시각화하고 분석하는 환경 구축(AI 채움교실은 구축완료 상황)
- 3) 가상 경제 체험 존(Fin-Sim Zone): 생성형 AI 및 시뮬레이션 툴을 활용하여 주식 투자, 금융 보안 사고 대응, 자산 관리 등 현실 밀착형 경제 활동을 가상으로 수행하는 특화 구역 운영

나. 디지털 리터러시 함양을 위한 ‘경제·금융 독서 및 미디어’ 환경 조성(도서관 연계)

- 1) 추진 목적: 학교 도서관(Lib-Fi)을 연계하여 경제 현상을 비판적으로 해석하고 데이터 이면의 의미를 읽어내는 디지털 리터러시 기초 체력강화
- 2) 세부 내용: [경제 특화 큐레이션 서가] 학년별 발달 수준 및 교과 융합 주제에 맞춘 경제·금융 필독 도서를 비치하고 학생 주도적 대출·열람 환경 조성
- 3) 실시간 미디어 경제 라운지: 도서관 및 홈페이지 인접 구역에 뉴스 스탠드(전자 신문 및 경제 주간지)를 설치하여 실시간 글로벌 경제 동향을 상시 모니터링하는 환경 구축
- 4) 데이터-도서관 융합 활동: 도서관 활용 수업과 AI 채움교실을 연결하여, 서적을 통한 이론 탐구와 AI·에듀테크 도구를 통한 데이터 검증이 병행되는 ‘주제 탐구 보고서’ 작성 지원

다. 에듀테크 기반 학생 맞춤형 학습(LMS) 및 디지털 경제 포트폴리오 누적 관리 환경 조성

- 1) 추진 목적: 시·공간의 제약을 넘어선 온라인 학습 생태계를 구축하여 학습 결과물을 누적 관리하고 연구 성과를 대외적으로 확산
- 2) 세부 내용: [S-Eco 아카이브 구축] 연구학교 운영 과정에서 개발된 교과 융합

교수·학습 자료 패키지(S-Module)를 온라인 플랫폼에 탑재하여 교사 간 공유 및 현장 일반화 지원

- 3) 디지털 성과 공유 채널: 학생들이 제작한 카드뉴스, 경제 영상 콘텐츠, 탐구 보고서 등 배움의 결과물을 온라인에 게시하여 학생·학부모·지역사회가 소통하는 '열린 경제 교육의 장' 운영

라. 교육공동체의 경제·금융 리터러시 동반 성장을 위한 인프라 및 인식 제고

1) 학생: 실생활 밀착형 실물 경제·금융 마스터클래스 운영

가) 목적: 교과서 중심의 이론적 한계를 극복하고, 지역 사회 및 금융권 현업 전문가와의 직접적인 소통을 통해 실천적 경제 의사결정 역량 함양

나) 운영 개요(안)

전문가 초빙 경제·금융 교육 운영	방법	시기(안)
로컬 경제의 이해 및 창업가 정신 함양	온·오프라인 블렌디드 특강 및 질의응답	1학기(5~6월)
거시적 금융 안목 및 올바른 신용 관리	사례 중심 대면 특강 및 시뮬레이션 실습	2학기(9~11월)

2) 교사: AI·에듀테크 수업 혁신 및 '플러그인(Plug-in)' 역량 강화

가) 목적: AI·에듀테크 도구 활용 능력을 신장하고, 외부 경제 교육 자원을 정규 교육과정에 유연하게 결합(Plug-in)할 수 있는 교사 전문성 및 효능감 제고

교사 연수 내용	연수 방법	연수시기
경제·금융 교육 비전 공유	학교 자체	3월, 9월
교과별 맞춤형 경제·금융 리터러시 심화	개인 연수	연중
실생활 경제·금융 수업 전문성 연수	초빙 연수	4~6월
전문적 학습공동체 중심의 융합 수업 설계	학교 자체	연중

3) 학부모: 가정 내 실천을 이끄는 '경제·금융 교육 파트너'

가) 목적: 학교의 경제 교육 철학을 가정으로 확장하여, 자녀의 안전한 디지털 금융 생활을 지도하고 합리적인 경제관을 함양하는 동반자적 교육 생태계 조성

학부모 연수 내용	연수 방법	연수시기
경제·금융교육 연구학교 운영 안내	학교 자체 연수	3월, 10월
경제·금융교육의 필요성	초빙 연수	5월~6월
합리적인 경제관 함양 교육	가정통신문 및 홈페이지	분기별

가. 고교학점제 기반 학생 진로 연계 맞춤형 경제·금융 트랙(Track) 구성 및 과목 확대 편성
 학생의 발달 단계에 따라 경제적 기초 역량에서 실무 역량으로 심화되는 위계적 교육과정을 편성·운영한다. 2022 개정 교육과정의 취지를 반영하여 교과 간 연계를 강화하고, 학생의 선택권을 보장하는 경제·금융 전문 트랙을 구축한다.

1) 학년별 위계 중심 편성(2022개정 교육과정 - 2026학년도 입학생 기준)

1학년: Seed(기초)	2학년: Growth(핵심)	3학년: Fruit(심화)
통합사회1	금융과 경제생활(증배교육과정)	경제, 경제수학
통합사회2	실용 경제	현대 경제 탐구(공동교육과정)
진로와 직업	경제 연구방법론(공동교육과정)	사회문제 탐구
경제적 의사결정 기초 역량 함양 및 금융 문해력 토대 형성	실생활 데이터 활용 핀테크 이해 및 핵심 경제 원리 심화 탐구	수리적 경제 분석력 고도화 및 사회적 가치 기반 경제 솔루션 탐구

2) 학생 선택권의 실질적 보장: 학생의 수요가 있는 경우 공동, 증배 교육과정을 적극 개설하여 금융과 경제 생활을 2학년 1학기에 수강한 이후 '경제 연구방법론(2학년 2학기)', '현대 경제 탐구(3학년 1학기)' 등 심화 탐구 기회를 제공한다.

나. 교과 전문성 기반 경제·금융 융합 '현장 실행형 패키지(교사·학생 수업·평가 자료, 운영 지원 자료 등) 구성 및 개발

1) 전문적 학습 공동체 '사곡 경제·금융 PLC' 조직

- 가) 구성: 수석교사 및 수업 전문가(연구교사) 중심의 융합형 연구 소그룹 편성
- 나) 운영 목표: 교내 공동 연구 및 수업 나눔 문화 활성화를 통한 집단지성 기반의 경제·금융 수업 모델 연구
- 다) 실행 과제: 2022 개정 교육과정 성취기준 분석 및 교과별 경제 핵심 아이디어(Core Idea) 구조화

2) 수업 현장 정착을 위한 '표준 수업 설계안' 및 교수·학습 자료 패키징

- 가) 지원 방향: 수업에 즉시 적용 가능한 완성형 패키지(PPT, 활동지, 가이드) 개발로 실행 수월성 확보

나) 표준 설계 공정: 차시별 학습 목표 설정 및 3단계 수업 흐름 체계화

- [도입] 발문 중심의 동기유발 및 문제 제기
- [전개] 질문·탐구 기반의 자기주도적 학습 및 실질적 활동 전개
- [정리] 수업 흐름도에 따른 핵심 개념 요약 및 내면화
- 학습자 맞춤형 설계: 학생 눈높이에 맞춘 탐구 자료 및 AI·에듀테크 콘텐츠 개발

3) 현장 실행력 강화를 위한 교수·학습 모델 및 핵심역량 연계 운영

수업 모델별 특성에 최적화된 평가 계획을 수립하고, 학습 활동과 핵심역량 성취도 측성을 유기적으로 연결하여 교육 효과성 극대화

가) 권장 교수·학습 모델: 전문적 학습 공동체 선생님들과 협의하여 수업모델을 개발

[PBL] 실생활 문제 해결형	[체험 중심] 시뮬레이션형	[역량 중심] 피드백형	[융합 교육] 테마 통합형
문제 해결 능력, 합리적 의사결정 능력	금융 리터러시, 정보 활용 및 분석 능력	합리적 의사결정 능력, 금융 리터러시	정보 활용 및 분석 능력, 문제 해결 능력
구미 산단 및 사곡 상권 등 지역 경제 현안 기반의 실질적 문제 도출 및 해결 방안 탐색	지역 인프라 연계 활동, 에듀테크 기반의 경제 주체별(가계, 기업, 정부) 역할 모의 체험 및 분석	학생 개별 활동 과정의 세밀한 관찰 및 역량 성취도 기반의 맞춤형 개별화 피드백 제공	교과 간 경계를 초월한 경제·금융 중심의 범교과적 주제 탐구 및 프로젝트 수행

다. 동아리 활동과 연계한 경제·금융교육 운영

1) 학생 중심 경제·금융 탐구 동아리 활성화

구분	학년	경제·금융 관련 동아리명	운영시기
창의적 체험활동 동아리	1학년 2학년	경제해부학	금요일 6,7교시 블록수업

가) 기본 운영 방향: 부동산, 저축, 채권과 펀드, 주식, 보험과 연금, 윤리적 소비와 공유경제, ESG, 세금, 보이스피싱, 가상자산, 창업 관련 등 다양한 경제 금융 현상에 대하여 학생들 스스로 탐색하는 기회 제공

나) 경제동아리와 연계한 경제·금융 프로그램

운영시기	활동 내용	체험장소
4. 3.(금) 6,7교시	<진로> 나도 자산관리사	경상북도
4. 17.(금) 6,7교시	<경제> 보드게임으로 체험하는 실험경제학	청소년활동진흥센터
5. 8.(금) 6,7교시	똑똑! 주식대결	칠곡수학체험센터
5. 22.(금) 6,7교시	<금융> 포트폴리오 투자게임 체험	경상북도
5. 29.(금) 6,7교시	<회계> 재무제표와 함께하는 부자아빠 보드게임	청소년활동진흥센터
7. 6.(월) 오후	미래를 향해 달리는 경제버스	IM금융체험파크
10월 ~ 11월	경제금융 프로젝트 봉사활동	지역 양로원

라. 공강시간 및 자율 활동 연계 경제·금융 교육 프로그램

운영시기	활동 내용	대상	강사
4. 6.(월) 1교시	게임으로 배우는 합리적 경제 선택	2학년 1반	더노크 교육연구소
5. 6.(수)	찾아가는 경제교실	1학년	경북지역경제교육센터
5. 6.(월) 1교시	경제·금융 교육 실시	2, 3학년	교육과정부
5. 22.(금) 5, 6교시	나는 어떤 경제적 인간인가? + 돈의 기본 법칙	2학년	지역 사회적기업 대표(9명)
5. 29.(금) 5, 6교시	위험을 읽는 눈 + 미래 설계 + 미니 데모데이	2학년	지역 사회적기업 대표(9명)
10월~11월	올바른 재무상황 점검방법	1,2학년	구미지역 은행
11월	예비 사회인 경제 특강	3학년	더노크 교육연구소
12월	예비 사회인의 미래 연금 관리	3학년	연금관리공단

※ 학사일정 및 학교상황에 따라 일정은 조절될 수 있음.

과제3

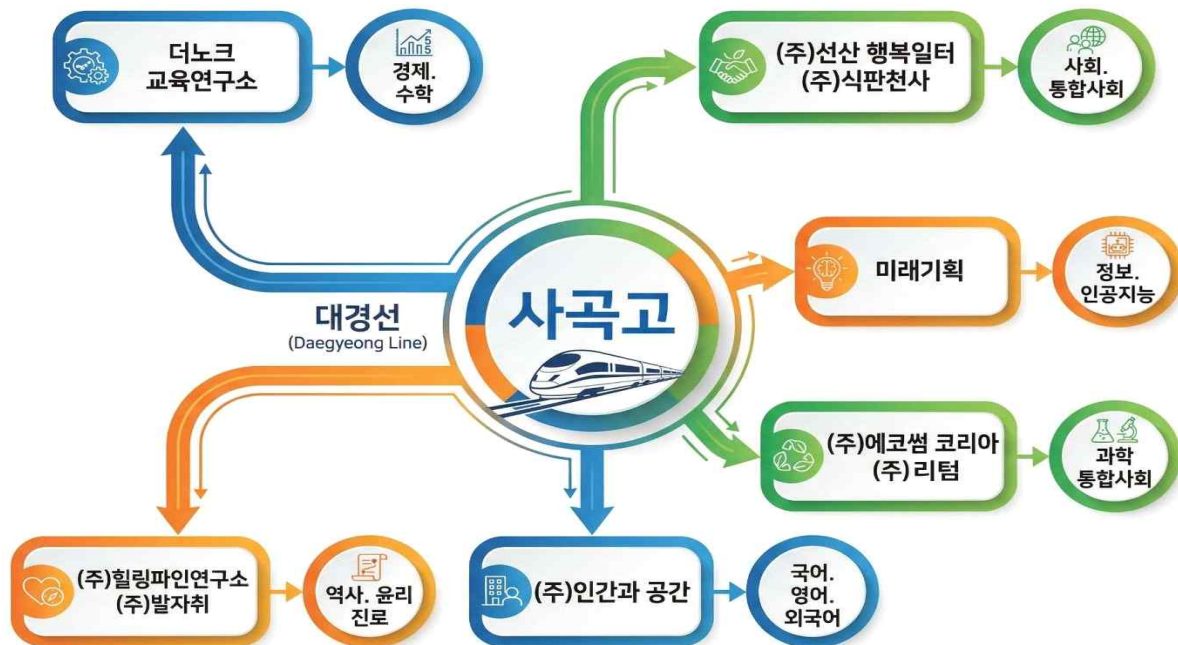
경제 시민 양성

지역 사회와 함께하는 더불어 살아가는 경제 시민 양성

가. 지역 전문기관 협력을 통한 '실전 금융 인프라' 구축

2026년 (기반: 네트워크)	2027년 (확산: 리빙랩 활성화)	2028년 (정착: 모델 브랜드화)
구미 사회적 기업, 지역 은행, 지역 대학	경북창조경제혁신센터 및 지역 연계 기업	지자체(구미시) 연계 경제 기관
기관 간 MOU 및 인턴십 인력풀 확보	AI 데이터 활용 실물 경제 시뮬레이션 거점 확보	지역 유관기관 통합 '실전 경제 교육 센터' 허브 구축
실전 금융 시스템 견학 및 기초 인프라 조성	공공데이터를 활용한 지역 상권 분석 환경 제공	지역 정주 혜택 연계형 진로 설계 시스템 운영

- 학교-기업-지역사회가 결합한 '사곡 경제 교육 거버넌스'를 통해 교실 안의 배움이 실제 경제 현장과 연결되는 학습 생태계 조성
- 협력 체계: 구미시 사회적경제기업협의회(9개소) 기관과 전략적 파트너십(MOU) 체결(2026. 05. 22. 예정)
- 전문가 멘토단 운영: 사회적기업 기업 대표단을 '사곡 경제 멘토'로 위촉하여 실무 중심 수업 시연 및 멘토링 지원



사곡고 - 지역 경제 문제를 함께 해결하는 경제 공동체 (9개 협력기관 매칭)

나. 지역 협력 기관 매칭형 ‘사곡 로컬 리빙랩(Local Living Lab)’ 운영

- 1) 9개 협력 기관 전문 분야와 교과별 융합수업을 매칭한 실생활 밀착형 탐구 수행
- 2) 수업의 체계성과 리빙랩의 현장성을 결합한 ‘프로젝트 일체형 트랙’ 구축·운영
- 3) 지역 경제 문제 해결 과정을 통한 창의적·실천적 경제 시민 역량 강화

연계 교과 트랙	사회적 기업	리빙랩 프로젝트 주제(예시)
경제, 수학	사회적협동조합 더노크교육연구소	<ul style="list-style-type: none"> • 지역 상권 활성화를 위한 경제 데이터 분석 및 시각화 • 사회적 경제 가치 평가를 위한 수학적 모델링 및 교구 개발
사회, 통합사회	(주) 선산행복일터	<ul style="list-style-type: none"> • 위생·세탁 서비스 유통 구조 분석을 통한 사회적 경제 모델 학습
	(주) 식판천사	<ul style="list-style-type: none"> • 취약계층 고용 창출이 지역 경제에 미치는 상생 가치 탐구
정보, 인공지능	미래기획 (주)	<ul style="list-style-type: none"> • 에듀테크 및 AI 활용 지역 기업 맞춤형 홍보 콘텐츠 기획 • 리빙랩 탐구 데이터의 효율적 관리를 위한 디지털 대시보드 구축
과학, 통합과학	(주) 에코섬코리아	<ul style="list-style-type: none"> • 다회용기 및 업사이클링 제품의 자원 순환 경제성 실증
	(주) 리텀	<ul style="list-style-type: none"> • 탄소중립 실천을 위한 친환경 비즈니스 모델 및 공간 설계
국어, 영어, 외국어	(주) 인간과 공간	<ul style="list-style-type: none"> • 지역 문화 자산 및 로컬 먹거리의 다국어 스토리텔링 콘텐츠 제작 • 글로벌 확산을 위한 다문화·장애 공감적 의사소통 전략 수립
역사, 윤리, 진로	힐링파인연구소 (주)	<ul style="list-style-type: none"> • 정서 지원 및 사회공헌 활동의 무형적 가치에 대한 경제적 환산
	(주) 발자취	<ul style="list-style-type: none"> • 전문가 네트워크 기반의 이타적 경제 시민 모델 및 진로 탐색

다. 배움과 나눔의 선순환을 위한 성과 공유 및 확산

- 1) '사곡 경제 나눔' 금융 재능 기부 프로젝트 운영
 - 가) 내용: 경제 동아리 중심의 학생 주도형 지식 환원 활동 전개
 - 나) 방법: 지역 초등학교 대상의 눈높이 경제 교육 및 복지 시설 연계 금융 사기 예방 캠페인 등 재능 기부 봉사활동 실시
- 2) 리빙랩 기반 합리적 경제 시민 홍보 UCC 제작
 - 가) 내용: 지역사회 연계 활동 및 기업 탐방 등 탐구 과정 전반의 디지털 아카이빙
 - 나) 방법: S-Module 리빙랩 결과물을 영상 콘텐츠로 제작하여 학교 LMS 및 지역사회 플랫폼(유튜브 등)을 통한 성과 확산
- 3) 데이터 기반 사곡 경제·금융 학술제 개최
 - 가) 목적: 1년간의 연구 성과를 종합적으로 정리하고 학술적·실천적 결실을 공유함
 - 나) 주요 활동: [S-Module 탐구 결과 발표] 교과 융합 프로젝트 보고서 전시 및 우수 사례 발표
 - 다) 모의 비즈니스 모델 제안: 리빙랩 활동을 통해 도출된 지역 경제 활성화 솔루션 공유
 - 라) 전문가 피드백: 지역 거버넌스 협력 기관 대표단 및 전문가 초빙 성과 분석 및 자문

VI 기대 효과 및 일반화 계획

1. 기대 효과

- 가. [학생 측면]: 미래 경제 주체로서의 역량 강화
 - 합리적 경제적 의사결정력 신장: AI·에듀테크 활용 실생활 재무 문제 해결 및 비판적 선택 능력 배양
 - 실천적 금융 리터러시 내재화: 공공데이터 분석 기반 금융 정보 해독력 및 디지털 경제 환경 적응력 강화
- 나. [교사 측면]: 경제금융 교육 전문성 및 실행력 제고
 - 경제 융합형 수업 설계 역량 확보: AI·에듀테크와 연계된 S-Module 활용 경제·금융 융합 수업 설계 신장
 - 교육과정 운영 효율화: 현장 실행형 패키지 보급을 통한 수업 운영 최적화 및 경제 교육 연구 문화 조성
- 다. [학교 측면]: 경제금융 교육 시스템 내실화

- 디지털 경제 학습 생태계 구축: AI 채움교실-LMS 연동 기반 경제·금융 교육 전용 온·오프라인 교수·학습 환경 마련
- 교육과정 운영 다변화: 경제·금융 교육 트랙 중심 고교학점제 선택권 확대 및 AI·경제 융합 교육 기반 내실화

라. [지역사회 측면]: 경제 교육 상생 체계 구축

- 지역 경제 교육 거점화: 유관기관 협력 네트워크 기반 인적·물적 인프라 공유 및 실전형 경제 교육 허브 기능 수행
- 경제 중심 인재 선순환 기틀 마련: 리빙랩 기반 지역 경제 현안 해결 참여 및 지역 자산 연계 학습을 통한 인재 양성

2. 검증 계획

본 연구는 학생의 '미래형 경제·금융 융합 역량' 변화를 객관적으로 측정하기 위해 양적·질적 검증을 병행함. 양적 데이터는 경상북도교육청 통계 프로그램(유레카)을 활용하여 대응표본 t-검정으로 분석하며, 질적 자료는 활동 결과물을 바탕으로 성장의 실효성을 도출함.

검증 변인	대상	사전검사	사후검사	검사도구
미래형 경제·금융 융합 역량	재학생	2026년 4월	2028년 7월	KEDI 경제이해력 및 금융이해력 척도 통합 재구성

3. 일반화 계획

- 가. 현장 밀착형 경제·금융 융합 수업 사례 공유: 창의적 체험활동 및 교과 융합 수업에 즉각 적용 가능한 S-Module 중심의 실천 사례와 교수·학습 자료를 체계적으로 정리하여 경제·금융 교육의 보편적 확산 기여
- 나. 역량 기반의 맞춤형 경제 진로 가이드 지원: 2022 개정 교육과정 및 고교학점제에 최적화된 '경제·금융 진로 로드맵'을 안내하여 학생의 과목 선택권을 보장하고 경제 관련 교사들의 진로 상담 과정의 효율성 향상
- 다. 과정 중심 성장 관찰 및 평가 자료 나눔: 학생의 미래형 경제·금융 융합 역량 변화를 확인하고 피드백할 수 있는 '성장 관찰 예시 및 평가 환류 도구'를 구성하여 수업 내 과정 중심 평가의 현장 활용성 강화
- 라. 선순환적 지역사회 교육 거버넌스 플랫폼 구축: 학교-금융기관-지자체 간의 기존 협력 체계를 네트워크화하여 지역 인재 양성 및 정주를 돕는 사곡고만의 '지역 협력 교육 생태계' 모델 제시

VII 예산 집행 계획

(단위: 원)

항 목	집 행 액(원)	집행 계획	
연구학교 운영팀 협의회	1,400,000	· 연구학교 운영 협의회	800,000
		· 경제·금융교육 운영 TF팀 협의회	600,000
경제·금융교육 환경 조성	2,400,000	· 경제·금융교육 환경 조성비	2,000,000
		· 경제·금융교육 관련 도서 구입	400,000
경제·금융교육 프로그램 운영	9,500,000	· 경제·금융교육 교수·학습자료 제작비	3,500,000
		· 공개수업 컨설턴트 강사비	1,000,000
		· 경제·금융교육 학습공동체 운영비	1,000,000
		· 경제·금융교육 체험 활동 운영비	3,000,000
		· 경제·금융교육 학생 동아리 운영	1,000,000
경제·금융교육 인식 확산 교육 및 연수 운영	2,200,000	· 경제·금융교육 프로그램 운영비	1,700,000
		· 연수 운영비	500,000
경제·금융교육 홍보 운영	1,000,000	· 경제·금융교육 홍보 운영비	1,000,000
연구학교 평가 보고서	1,500,000	· 보고서 제작비	1,000,000
		· 평가회 운영비	500,000
계	18,000,000		18,000,000