

영역	자율형 공립고 2.0
기간	2025.3.1.~2027.2.28.

연구학교 운영 계획서

미래핵심역량 강화를 위한 지역연계 자율형 공립고 2.0 운영 모델 개발

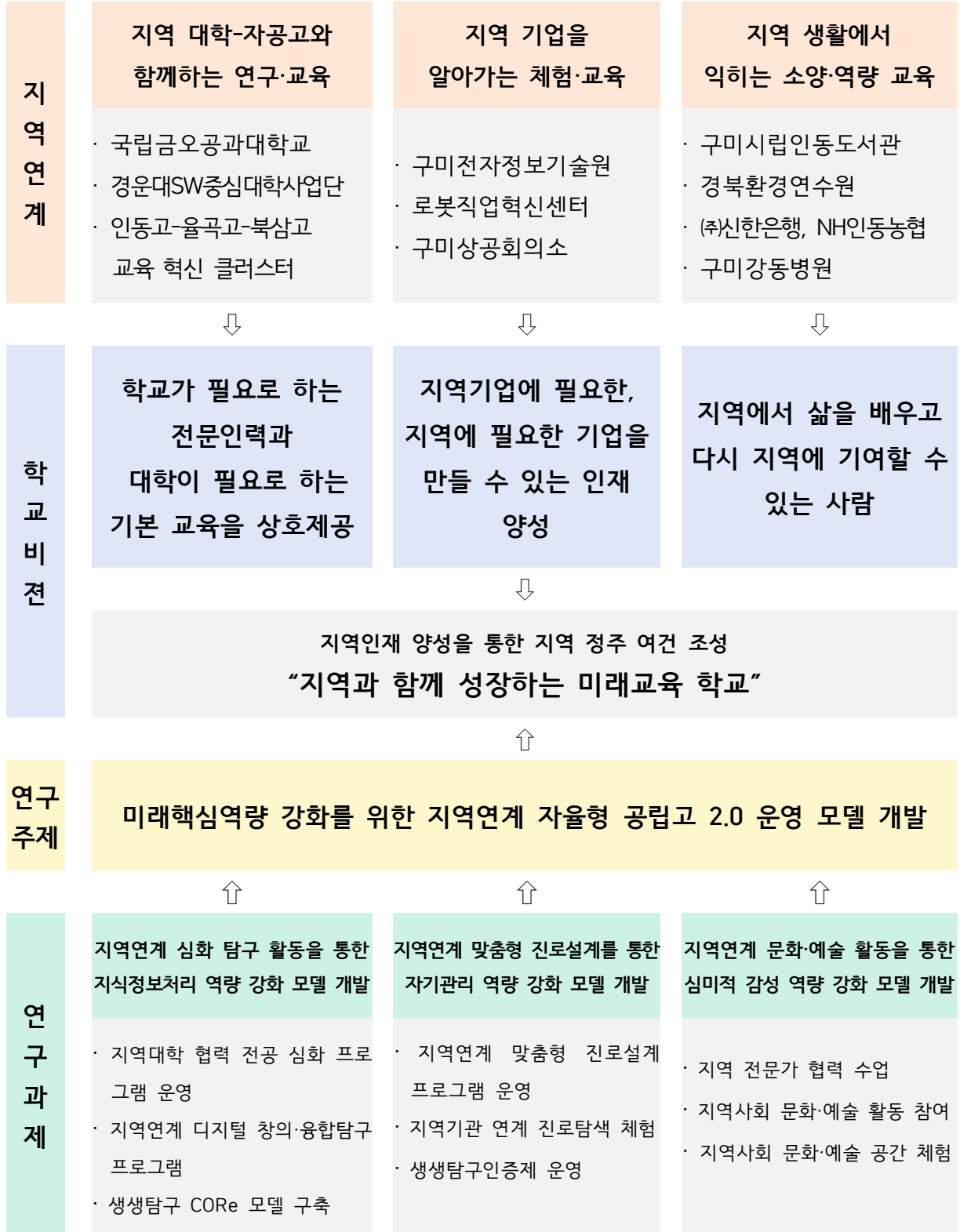
2026. 3. 25.(수)

교육부 요청 경상북도교육청 지정 정책연구학교



인동고등학교

자공고 2.0 연구학교 운영 개요



<차 례>

I. 연구 개요	1
1. 연구의 필요성 및 목적	1
2. 학교 현황	1
II. 이론적 배경	3
1. 관련 이론 탐색	3
2. 선행 연구 분석	4
III. 실태분석 및 연구과제 설정	5
1. 실태분석	5
2. 연구과제	6
IV. 연구 설계	7
1. 연구 대상 및 기간	7
2. 연구절차	7
3. 연구조직	8
V. 연구과제 실행 계획	9
1. 연구 과제1 실행 계획	9
2. 연구 과제2 실행 계획	11
3. 연구 과제3 실행 계획	12
VI. 결과 분석 및 일반화 계획	14
VII. 기대효과	14
참고문헌	15
부 록	16

1. 연구 개요

1 연구의 필요성 및 목적

본교는 자율형 공립고를 2010년부터 운영하였으며 이어 자율형 공립고 2.0에 선정되면서 지역의 거점학교로서 자리매김을 하고 있다. 아울러 자공고 2.0의 취지에 따라 시·도별 특성에 맞는 자율적인 교육 발전 모델 개발과 지역발전 전략 연계 교육 역량 강화 등 공교육 혁신이 요구되고 있다. 이에 본교는 지역산업을 이끌고 글로벌 리더로서 성장하기 위한 미래교육을 실천하는 학교를 목표로 주도적이고 창의적이며 공동체 역량을 지닌 인재 양성을 위한 교육혁신을 도모하고자 한다. 이를 위해 지역기관과의 협약을 통한 교육과정을 설계하고 특성화된 교육프로그램을 운영함으로써 지역연계 중심의 자율형 공립고 2.0 운영 모델을 개발하고 확산시키고자 한다. 또한 자율형 공립고 2.0 운영 모델로 수업-평가 혁신 모델 및 다양한 역량개발 프로그램을 개발하고 이를 통해 미래 사회가 요구하는 핵심역량을 학생들이 함양할 수 있도록 운영하고자 한다. 특히, 지역기관 및 대학, 지역 전문가들과의 협력 수업을 통해 교육과정의 자율화를 확대하고 맞춤형 교육을 제공하여 자율형 공립고 2.0 운영을 통한 미래핵심역량 함양을 극대화 하고자 한다.

2 학교 현황

가. 학생현황

해당 학년도	1학년				2학년				3학년				합계		
	학생수			학 급 수	학생수			학 급 수	학생수			학 급 수	학생수		학급 수 (특수)
	남 학 생	여 학 생	계		남 학 생	여 학 생	계		남 학 생	여 학 생	계		남	여	
2026	127	146	273	10(2)	125	145	270	10(1)	96	153	249	10(1)	348	444	792

나. 교원현황

구분		교원				교육행정			계(명)
		교장	교감	교사	소계(명)	일반직	시설직	소계(명)	
정규	남	1	·	22	23	1	1	2	25
	여	·	1	33	34	4	·	4	38
기간제	남	·	·	5	5	·	1	1	6
	여	·	·	6	6	·	·	·	6
강사	남	·	·	1	1	·	·	·	1
	여	·	·	7	7	·	·	·	7
총계		1	1	74	76	5	2	7	83

	교장	교감	국어	수학	사회				과학				음악	미술	외국어		가정	기술	정보	체육	진로	전문상담	보건	영양	사서	특수	계	
					윤리	역사	일사	지리	물리	화학	생물	지학			영어	제2외국어												
정원	1	1	9	10	2	3	3	2	2	2	2	2	2	1	8	2	1	·	1	3	1	1	1	1	1	1	4	66
현원	남	1	·	5	5	1	2	1	1	1	2	·	·	·	3	·	·	·	·	3	1	·	·	·	·	·	2	28
	여	·	1	4	5	1	1	2	1	1	·	2	2	3	1	5	2	1	·	1	·	·	1	1	1	1	3	40
계	1	1	9	10	2	3	3	2	2	2	2	2	3	1	8	2	1	·	1	3	1	1	1	1	1	5	68	

다. 지역 협약 현황

	연구기관	공공기관	산업, 금융, 의료기관
협약기관	<ul style="list-style-type: none"> · 국립금오공과대학교 · 경운대SW중심대학사업단 · 구미전자정보기술원 · 로봇직업혁신센터 	<ul style="list-style-type: none"> · 구미시청 · 구미시립인동도서관 · 경북환경연수원 · 인동고-북삼고-울곡고 · 교육혁신 클러스터 	<ul style="list-style-type: none"> · 구미상공회의소 · (주)신한은행, NH인동농협 · 구미강동병원
주요내용	<ul style="list-style-type: none"> · 협력수업 지원 · 학생·교사연구활동 지원 · 교육과정 협력설계 	<ul style="list-style-type: none"> · 도서관 연계강좌 공동개설 · 생태전환모델학교 프로그램 지원 · 클러스터 공동연구, 모델공유 	<ul style="list-style-type: none"> · 진로연계 체험 프로그램 운영 · 재정적 지원

II. 이론적 배경

1 관련 이론 탐색

가. 자율형 공립고 2.0

자율형 공립고 2.0은 학교가 지방자치단체, 대학, 기업 등 지역의 다양한 기관과 협약을 체결하여, 이들의 인적·물적 자원을 활용해 특성화된 교육 프로그램을 자율적으로 운영하는 공립고 모델이다. 이를 통해 지역의 교육 환경을 개선하고, 학생들에게 폭넓은 학습 기회를 제공하는 것을 목표로 한다. 기존 자율형 공립고 1.0을 한층 발전시킨 형태로, 교육과정 운영 측면에서 자율성이 확대되며, 교장 공모제 도입, 초빙교사 임용 및 교원 추가 배정이 가능하다. 또한, 기존 학교운영비 외에 추가적인 재정 지원이 이루어진다. 이러한 자율형 공립고 2.0의 도입은 지역 소멸 위기와 급변하는 미래 사회에 대응하여, 지역 내 교육력을 강화하고 우수 인재의 정착을 유도하는 데 기여하고 있다.

나. 2022 개정교육과정 핵심역량

본 연구에서 언급되고 있는 미래사회에서 요구되는 핵심역량은 2022 개정 교육과정에서 제시한 6가지 핵심역량으로 정의하여 연구를 진행하고자 한다. 2022 개정교육과정의 핵심역량은 자기관리, 지식정보처리, 창의적 사고, 심미적 감성, 협력적 소통, 공동체 역량으로 구성하고 있으며 구체적 내용을 살펴보면 다음과 같다.

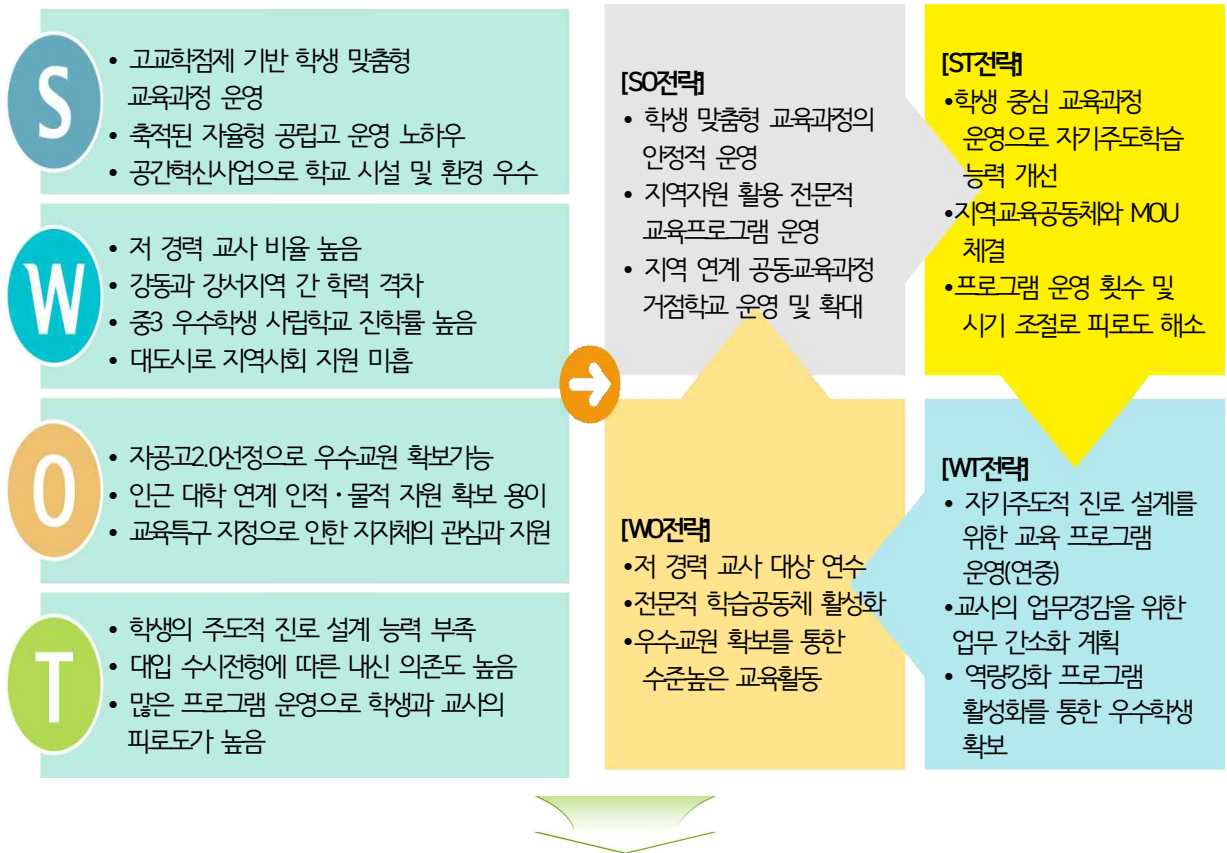
- 자아정체성과 자신감을 가지고 자신의 삶과 진로를 스스로 설계하며 이에 필요한 기초 능력과 자질을 갖추어 자기주도적으로 살아갈 수 있는 자기관리 역량
- 문제를 합리적으로 해결하기 위하여 다양한 영역의 지식과 정보를 깊이 있게 이해하고 비판적으로 탐구하며 활용할 수 있는 지식정보처리 역량
- 폭넓은 기초 지식을 바탕으로 다양한 전문 분야의 지식, 기술, 경험을 융합적으로 활용하여 새로운 것을 창출하는 창의적 사고 역량
- 인간에 대한 공감적 이해와 문화적 감수성을 바탕으로 삶의 의미와 가치를 성찰하고 향유하는 심미적 감성 역량
- 다른 사람의 관점을 존중하고 경청하는 가운데 자신의 생각과 감정을 효과적으로 표현하며 상호협력적인 관계에서 공동의 목적을 구현하는 협력적 소통 역량
- 지역·국가·세계 공동체의 구성원에게 요구되는 개방적·포용적 가치와 태도로 지속 가능한 인류 공동체 발전에 적극적이고 책임감 있게 참여하는 공동체 역량

2 선행 연구 분석

연구자	선행 연구	시사점
강동 고등학교	2024 자공고 2.0 연구학교 계획서 지자체-혁신도시-대학 연계 자율형 공립고 운동을 통한 학교 교육력 신장 방안 연구	자율형 공립고 운영을 통한 교육력 신장의 실효성 및 검증 방법의 유효성
공주 고등학교	2024 자공고 시범학교 운영보고서 지자체 협약을 통한 특색있는 자율형 공립 고 2.0 교육모델 개발 및 운영 방안 연구	지자체 협약 모델 및 운영 결과
김용남	2024 KEDI 연구보고서 지역의 성장과 소멸: 학교의 역할	학교와 지역의 성장 사이의 관계
김주아 외	2024 KEDI 연구보고서 미래역량 함양을 위한 학생평가 패러다임 전환 연구	미래역량함양과 학생 평가 방법의 상관관계
권희경 외	2020 KEDI 학생역량 조사 연구보고서	역량 평가 도구 활용
백순근 외	교육평가연구 논문(2017) 고등학생용 여섯가지 핵심역량 측정도구 개 발 및 타당화 연구	핵심역량 측정도구 활용

III. 실태분석 및 연구과제 설정

1 실태 분석: SWOT 분석 및 전략



실태분석 및 SWOT 분석에서 얻은 시사점

- 지역의 인프라를 활용한 지역연계 교육활동을 통해 전문적이고 심화된 진로진학 맞춤형 교육실현이 필요하다.
- 내신 위주의 교육보다는 미래핵심역량을 강화할 수 있는 양질의 교육 프로그램 운영을 통해 학생들의 역량을 강화하고 나아가 우수학생 유치 방안이 필요하다.
- 자율형 공립고의 유리한 여건을 바탕으로 고교학점제 기반 학생 맞춤형 교육과정이 자리를 잡았지만, 내실 있는 프로그램 운영으로 학생들의 자기주도적 학습 능력 신장이 필요하다.

2 연구과제

연구과제 1	연구과제 2	연구과제 3
지역연계 심화 탐구 활동을 통한 자식정보처리 역량 강화 모델 개발	지역연계 맞춤형 진로설계를 통한 자기관리 역량 강화 모델 개발	지역연계 문화예술 활동을 통한 심미적 감성 역량 강화 모델 개발
<ul style="list-style-type: none"> □ 지역대학 협력 전공 심화 프로그램 운영 □ 지역연계 디지털 창의·융합탐구 프로그램 □ 생생탐구 CORE 모델 구축 	<ul style="list-style-type: none"> □ 지역연계 맞춤형 진로설계 프로그램 운영 □ 지역기관 연계 진로탐색 체험 □ 생생탐구인증제 운영 	<ul style="list-style-type: none"> □ 지역 전문가 협력 수업 □ 지역사회 문화·예술 활동 참여 □ 지역사회 문화·예술 공간 체험



미래핵심역량 강화		
자기관리 역량	지식정보처리 역량	창의적 사고 역량
심미적 감성 역량	협력적 소통 역량	공동체 역량

IV. 연구 설계

1 연구 대상 및 기간

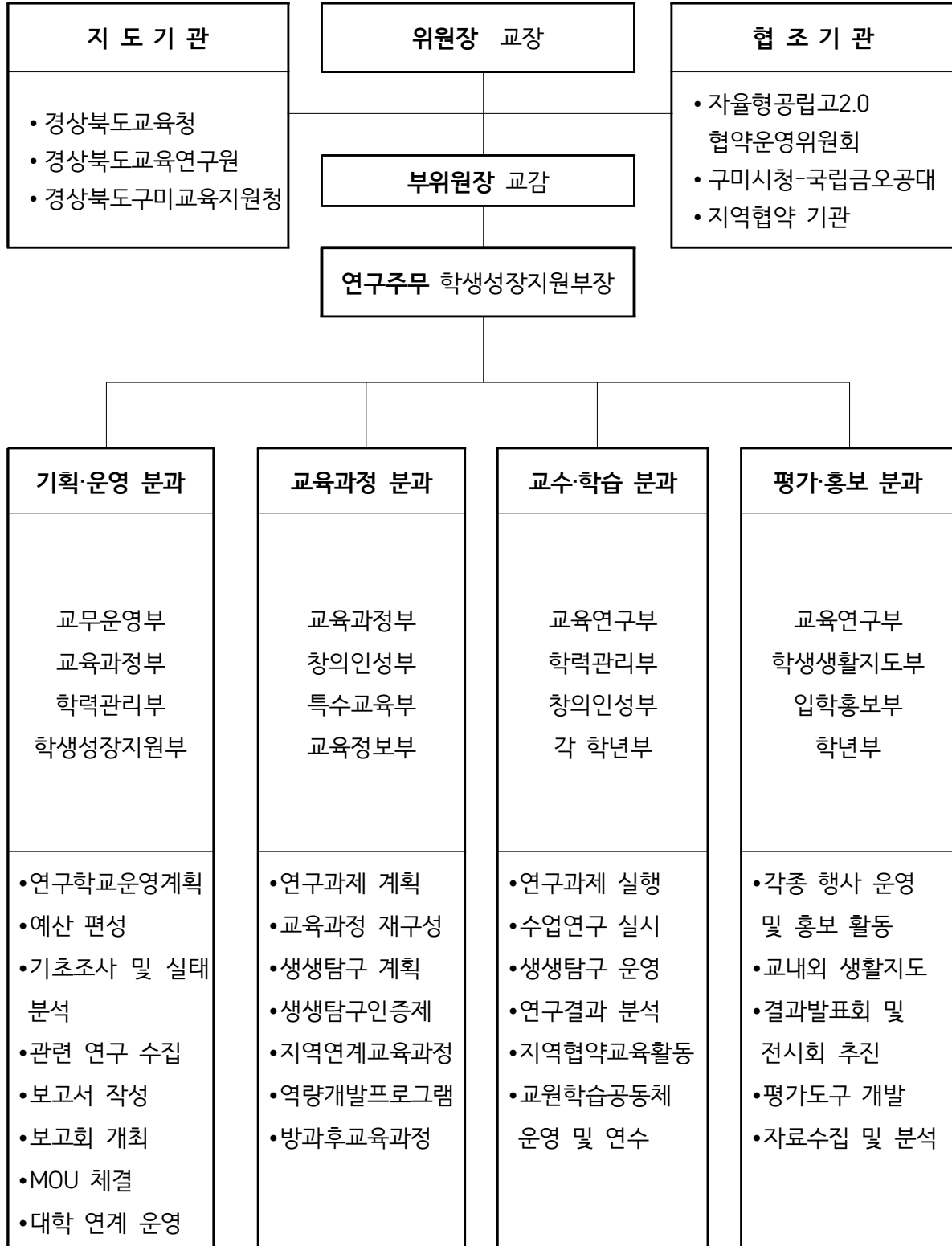
가. 대상: 인동고등학교 전교생(792명)

나. 기간: 2025. 3. 1. ~ 2027. 2. 28.(2년간)

2 연구절차

단계	시기	추진내용	비고
계획기	2025-1	<ol style="list-style-type: none"> 1. 연구학교 운영 조직 및 TF구성 2. 연구학교 운영계획 수립 및 전교직원 공감대 형성 3. 연구학교 실행 환경 조성 및 기반 구축 4. 운영계획 구체화 및 업무 분장 5. 연구학교 운영 및 컨설팅 6. 연구과제 실천 7. 1차 연구수업 공개 	정기컨설팅
정착기	2025-2	<ol style="list-style-type: none"> 1. 연구학교 운영 및 컨설팅 2. 연구과제 실천 3. 2차 연구수업 공개 4. 연구과제 실천 결과 문제점 도출 및 수정·보완 5. 1년차 운영 결과 분석 6. 중간보고서 작성 및 1년차 중간보고회 실시 7. 결과분석 토대 2년차 계획 수정 	중간보고회 및 평가
다지기	2026-1	<ol style="list-style-type: none"> 1. 2년차 연구학교 운영 조직 및 TF 개편 2. 2년차 운영계획 수립 및 구체화 3. 2년차 업무 분장 4. 연구과제 실천 5. 3차 연구수업 공개 	보완·발전 및 정착
보고기	2026-2	<ol style="list-style-type: none"> 1. 연구과제 실천 2. 연구결과 분석 및 종합보고서 작성 3. 종결보고회 및 일반화 	종결보고회 및 보고서 작성

3 연구조직



V. 연구과제 실행 계획

1 연구 과제 1 실행 계획

연구 과제1	지역연계 심화 탐구 활동을 통한 지식정보처리 역량 강화 모델 개발
1. 지역대학 협력 전공 심화 프로그램 운영 2. 지역연계 창의·융합탐구 프로그램 운영 3. 생생탐구 CORE 모델 구축	

1 지역대학 협력 전공 심화 프로그램 운영

가. 지역기관 협력 정규수업 운영

- 본 차시 중 일부 차시 지역기관 협력
- 교과 재구성을 통해 삶과 연계 또는 실험 실습 등 학교 내 교육을 넘어 전문 지식 또는 체험 등을 통해 깊이 있는 교육을 실현하고 핵심 역량을 함양함.

학년	과목	영역	핵심 개념	본교 교사 내용 요소	핵심 내용	협력기관
1	기술 가정	기술 시스템 컴퓨팅	창조, 효율, 소통 피지컬	·첨단 건설기술 ·첨단 생명기술 ·운영체제 역할	·첨단 제조기술 ·첨단 통신기술 ·피지컬 컴퓨팅	구미전자정보 기술원 한국로봇융합 연구원
1	정보	시스템	컴퓨팅	·네트워크 환경 설정	구현	로봇직업 혁신센터

나. 지역대학 연계 소인수 교육과정 개설

과목	협력대학 지도교수	학기	비고
인체의 구조와 기능	마산대 간호학과 김O래	1학기	2학기 학생선택에 따라 과목 개설예정
생명과학실험	경운대 임상병리학과 이O현	1학기	
선형대수학	금오공대 빅데이터전공 전O배	1학기	

다. 온라인 공동교육과정 운영

- 대학연계 심화 교과 공동교육과정 코티칭을 통한 교과역량 개발

과목	협력대학	비고
고급 화학	국립금오공대	1학기 본교교사 2학기 협력수업 예정
고급 물리학	사이버대학교	

2 지역연계 창의·융합탐구 프로그램 운영

가. 대학 및 기관 연계 인공지능 교육

프로그램명		연계기관	내용
지역대학 연계 동아리캠프	E.C.R.C. 동아리와 함께하는 AI기반 공학교실	국립 금오공대 동아리	-대학생과의 멘토 멘티 활동을 통해 프로그래밍을 이용하여 인공지능 관련 문제를 해결함으로써 협력적 문제해결력과 컴퓨팅 사고력을 신장
인공지능 콘서트	AI를 만드는 수학의 비밀	홍익대학교 수학교육과 교수 오O준	-전자와 수학이 만나는 지점에서의 인공지능탐구
	AI를 만드는 전자의 비밀	한국전자통신연구원 선임연구원 이O민	-인공지능 관련 기술의 동향과 미래 사회 변화 방향에 대한 안목을 기르고 자신의 진로와 미래를 준비할 수 있도록 교육

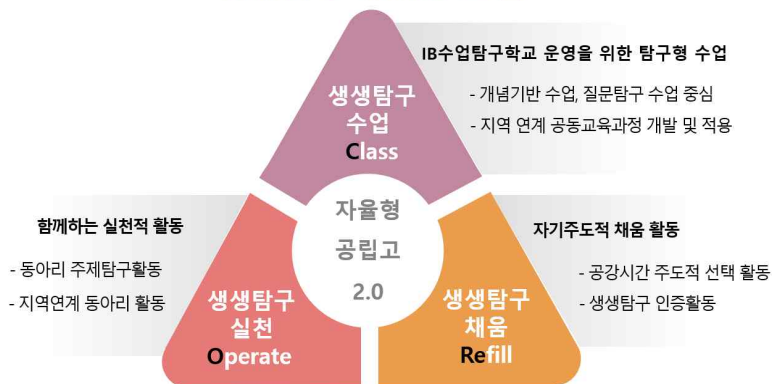
나. 지역연계 동아리 탐구활동

프로그램	대상	지역전문가	내용
지역전문가 협력 동아리 운영	드론동아리(엔지니어링)	드론스쿨 지사장 손O규	지역전문가 협력 동아리활동 운영으로 전문적 기술 습득 및 전공 체험
	밴드동아리(R.I.P)	밴드 전공 황O욱	
	음악동아리(양상블)	바이올린 전공 박O름 첼로 전공 이O람	
	간호동아리(동의보감)	경운대 간호학과 김O영	
	연극동아리(커튼 콜)	지역 연극 강사 김O영	

3 생생탐구 CORE 모델 구축

「스스로 생각하는 힘을 지닌 지식을 생성하는 생생탐구」

생생탐구 CORE 모델



2 연구 과제 2 실행 계획

연구 과제 2	지역연계 맞춤형 진로설계를 통한 자기관리역량 강화 모델 개발
1. 지역연계 맞춤형 진로설계 프로그램 운영 2. 지역기관 연계 진로탐색 체험 3. 생생탐구인증제 운영	

1 지역연계 맞춤형 진로설계 프로그램 운영

프로그램명	지역 연계	대상	내용
작가와 의 대화	지역 작가 외 (은유 외 10인)	1, 2학년 전체 및 3학년 희망자	- 자율적 교육과정 주간 다양한 분야 작가 11명 초청 - 학생이 자신의 진로 설계 과정 관심 분야 강의 선택 수강
전공 특강	대구 가톨릭대 교수 10명	2학년 전체	- 10개 전공 중 희망학과 선택하여 수강 - 각 학과에 대한 지식과 진로탐색, 대학수업, 취업, 진로중심 특강
진로탐색 전문가 특강	교수 및 전문가 15명	1, 2학년 전체	- 자율적 교육과정 주간 문화, 과학, 경제, 사회학, 어문, 예술, 환경 등 15개 분야 전문가 특강

2 지역기관 연계 진로탐색 체험

가. 대학 연계 고교학점제 교과박람회 운영

프로그램	일자	지역기관	대상	내용
고교학점제 교과박람회	2026. 5. 20.(토)	국립금오공과대	1학년 전교생	전자공학부, 화학공학부, 기계공학부 전공학과 상담

나. 대학 연계 고교학점제 지원 캠퍼스 운영

프로그램	일자	지역기관	대상	내용
고교학점제 지원 Dream Up 캠퍼스	2026. 7. 14.(화)	대구교육대	2학년 희망자	- 고등학교 과목-대학 심화 과목 연계 전공 체험 - 맞춤형 멘토링을 통한 대학 생활 이해와 학습법 공유

3 생생탐구인증제 운영

인증 과정	인증 기준	인증 확인	인증 시기
[인증 토대] 생생 독서 인증	고전 또는 교과별 추천 도서 완독 및 소감문 제출 시 배지 수여	독서 기록장 확인	학기말
[인증 도약] 생생 질문 인증	- 질문 생성 및 탐구 방법론을 위한 생생 질문 탐구 교실 수료 학생에게 배지 수여 - 생생 질문·탐구 한마당 참가자 중 질문왕에 배지 수여	담당교사 확인	생생 질문·탐구 한마당 운영 시
[인증 심화] 생생 탐구 인증	자율적 교육과정 주간 연계 전공 심화 탐구 활동 참여시 배지 수여	리 로 스 쿨 에 보고서 제출 확인	학기말

3 연구 과제 3 실행 계획

연구 과제 3	지역연계 문화예술 활동을 통한 심미적 감성 역량 강화 모델 개발
1. 지역 전문가 협력 수업 2. 지역사회 문화·예술 활동 참여 3. 지역사회 문화·예술 공간 체험	

1 지역 전문가 협력 수업

가. 지역 작가 협력 수필 쓰기 수업

프로그램	지역 전문가	담당교사	대상	차시	내용
심화국어 수업	지역 작가 임○현	김○희	3학년 심화국어 (3개반)	1학기 반별 4차시씩	지역 작가 초청 수필 쓰기 수업

나. 지역 전문가 협력 연극 동아리 수업

프로그램	지역 전문가	담당교사	대상	내용
연극 동아리	지역 연극인 김○영	김○희	연극동아리 학생	- 동아리 활동 지도 34차시 - 연출, 감독, 대본해석 등 실제 연극제 참여

다. 지역 전문가 초청 동아리-공강 미술 프로그램

프로그램	지역 전문가	담당교사	대상	내용
문양의 미, 오늘의 쓰임으로	지역 도자공예 작가 이○선	이○화	아틀리에 동아리 및 희망학생	- 생생탐구Day 실천-채움시간 연계활동 - 구미지역 문화유산 및 문양 자원 탐색

2 지역사회 문화·예술 활동 참여

프로그램명	대상	세부 운영 계획
시울림 콘서트 감상	전교생 중 희망자	<ul style="list-style-type: none"> 지역 예술단체 공연 감상을 통해 문화예술 향유 역량 강화
연극제 참가 및 관람	연극동아리 학생 및 참관희망 학생	<ul style="list-style-type: none"> 대본연습, 무대 준비 및 공연까지 소통과 배려, 인간에 대한 공감적 이해 등 다양한 경험의 기회 마련
오케스트라 콘서트 감상	음악 특기적성 프로그램 참여 학생	<ul style="list-style-type: none"> 지역의 전문 오케스트라의 라이브 연주를 통해 음악적 이해와 표현력을 심화하고 전공 관련 진로 탐색의 기회 제공
청소년 어울림 마당 Summer ON	밴드 동아리 RIP	<ul style="list-style-type: none"> 지역 청소년 문화축제 무대에 직접 참여하여 연주 경험을 쌓고, 공동체 속에서 음악적 성취와 소통 역량 강화
청소년 솟품 공모전	방송반	<ul style="list-style-type: none"> 지역사회 청소년 대상 공모전에 출전하여 창의적 아이디어를 영상으로 표현하고, 디지털 매체를 통한 문화 예술 활동에 참여

3 지역사회 문화·예술 공간 체험

프로그램명	대상	세부 운영 계획
시인 구상 문학관 견학	전교생 중 희망자	<ul style="list-style-type: none"> 지역 문학관 탐방을 통해 시인 구상의 생애와 작품세계를 이해하고 문학적 상상력과 정서적 감수성을 함양
대구예술발전소 전시 체험	미술 관련 주제 탐구 프로젝트 참여 학생	<ul style="list-style-type: none"> 대본연습, 무대 준비 및 공연까지 소통과 배려, 인간에 대한 공감적 이해 등 다양한 경험의 기회 마련
지역 공방 체험 (유약, 가마소성)	전교생 중 희망자	<ul style="list-style-type: none"> 지역 도예 공방에서 유약처리와 가마소성 과정을 직접 체험하며 전통 공예기법을 이해하고, 창의적 표현력과 예술적 감수성을 심화

VI. 결과 분석 및 일반화 계획

1. 결과 분석

- 가. 전체 학생 및 학부모, 교직원 대상으로 연구과제 세부 프로그램별 만족도 및 자체평가 설문, 보완·개선 사항에 대한 의견 수렴을 통해 결과를 분석함.
- 나. KEDI 학생 역량 조사 학생 설문지(부록)를 활용하여 학생들의 핵심 역량 파악
- 다. 연구과제 실행 전후 실시하여 변화 파악

2. 일반화 계획

- 가. 연구학교 운영 결과를 토대로 우수한 지역협약 교육모델을 개발하고 평가 보고회 및 보고서 공유를 통해 일반화 하고자 함.
- 나. 연구학교 운영 후 지역협약 교육활동을 지역 공동 프로그램으로 확대 운영하고, 고등학교간 교육혁신 클러스터를 확대 구축하여 모델을 공유, 일반화에 기여하고자 함.

VII. 기대효과

- 1. 자율형 공립고 2.0 운영 취지에 부합하는 공교육 혁신 모델 개발 기대
- 2. 자율형 공립고 2.0 운영 모델 개발을 통한 일반고로의 확산 및 안정화에 기여
- 3. 지역 거점 학교로서의 자리매김을 통해 지역과 함께 성장하는 미래교육 실현

[참 고 문 헌]

1. 김용남(2024). 지역의 성장과 소멸: 학교의 역할. KEDI 연구보고서.
2. 김주아 외(2024). 미래역량 함양을 위한 학생평가 패러다임 전환 연구. KEDI 연구보고서.
3. 권희경 외(2020). 2020 KEDI 학생역량 조사 연구보고서
4. 백순근 외(2017). 고등학생용 여섯가지 핵심역량 측정도구 개발 및 타당화 연구. 교육평가연구, 30(3), 363-395.
6. 강동고등학교(2024). 지자체-혁신도시-대학 연계 자율형 공립고 운영을 통한 학교 교육력 신장 방안 연구
7. 공주고등학교(2024). 지자체 협약을 통한 특색있는 자율형 공립고 2.0 교육모델 개발 및 운영 방안 연구

[부록] KEDI 학생역량 조사 설문지

Ⅲ. 자기관리 역량

4. 다음의 각 문장을 읽고 자기 자신을 가장 잘 나타낸다고 생각하는 번호에 ●표 하여 주십시오.

	전혀 그렇지 않다	그렇지 않다	보통 이다	그렇다	매우 그렇다
1) 내가 좋아하는 것(일)이 무엇인지 안다	①	②	③	④	⑤
2) 내가 싫어하는 것(일)이 무엇인지 안다	①	②	③	④	⑤
3) 내가 관심 있어 하는 것(일)이 무엇인지 안다	①	②	③	④	⑤
4) 나의 장·단점이 무엇인지 안다	①	②	③	④	⑤
5) 나는 때때로 나 자신에 대해서 잘 모르겠다고 느낀다	①	②	③	④	⑤
6) 나는 이 세상에 있으나마나 한 존재이다	①	②	③	④	⑤
7) 나는 다른 사람이 하자는 대로 잘 이끌린다	①	②	③	④	⑤
8) 나 자신에 대한 생각이 정리되어 있지 않다	①	②	③	④	⑤
9) 나에게서는 내 꿈을 이루고 싶은 강한 욕구가 없다	①	②	③	④	⑤

5. 평소 자신의 모습을 잘 생각해 보고 각 문항별로 동의하는 정도에 ●표 하여 주십시오.

	전혀 그렇지 않다	그렇지 않다	보통 이다	그렇다	매우 그렇다
1) 나의 능력보다 조금 어려운 목표를 세운다	①	②	③	④	⑤
2) 실제로 이를 수 있을지 생각하면서 목표를 세운다	①	②	③	④	⑤
3) 공부가 내 꿈을 이루는 것과 관련이 있는지 생각해 본다	①	②	③	④	⑤
4) 꿈을 이루기 위해 필요한 것은 스스로 공부해서 알아낸다	①	②	③	④	⑤
5) 해야 할 일이 많으면 순서를 정해서 하나씩 한다	①	②	③	④	⑤
6) 미리 계획을 잘 세워서 나중에 어려움을 겪지 않도록 한다	①	②	③	④	⑤
7) 해야 할 일에 집중할 수 있도록 주변을 미리 정리한다	①	②	③	④	⑤
8) 복잡한 일을 해야 할 때 여러 개로 나누어서 하나씩 해결한다	①	②	③	④	⑤
9) 나는 내가 무엇이든 잘 해낼 것이라고 믿는다	①	②	③	④	⑤
10) 나는 이 세상에서 하나뿐인 소중한 사람이라고 생각한다	①	②	③	④	⑤
11) 어려운 일이 생겨도 잘될 거라고 믿으며 열심히 한다	①	②	③	④	⑤
12) 열심히 노력하면 나의 실력이 향상될 것이라고 믿는다	①	②	③	④	⑤

6. 평소 자신의 모습을 잘 생각해 보고 각 문항별로 동의하는 정도에 ●표 하여 주십시오.

	전혀 그렇지 않다	그렇지 않다	보통이다	그렇다	매우 그렇다
1) 미래에 어떤 직업이 전망 있을 것인가를 생각해 본다	①	②	③	④	⑤
2) 원하는 직업(전공)을 갖기 위한 계획을 가지고 있다	①	②	③	④	⑤
3) 내 또래에 비해서 뚜렷한 진로 계획을 가지고 있다	①	②	③	④	⑤
4) 어른들의 결정보다는 내가 원하는 진로를 택할 것이다	①	②	③	④	⑤
5) 진로 선택은 어른들의 결정을 따르는 것이 좋다	①	②	③	④	⑤
6) 나의 진로를 결정해 주는 사람이 있으면 좋겠다	①	②	③	④	⑤
7) 진로 선택을 할 때는 다른 사람들의 의견보다 내 생각이 중요하다	①	②	③	④	⑤
8) 부모님이 반대하시더라도 내가 원하는 진로를 선택할 것이다	①	②	③	④	⑤
9) 내가 관심 있는 직업(전공)에 대한 여러 가지 정보를 수집한다	①	②	③	④	⑤
10) 내가 관심 있는 직업(전공)에 대한 구체적인 정보를 알아본다	①	②	③	④	⑤
11) 내가 알고 있는 진로 지식이 정확한지 알아본다	①	②	③	④	⑤
12) 내가 관심 있는 진로에 대해 인터넷 검색을 한다	①	②	③	④	⑤
13) 나의 진로와 관련한 상담을 받는다	①	②	③	④	⑤
14) 내가 관심 있는 직업을 가진 사람에게 관련 정보를 얻기 위해 연락(전화, 이메일, SNS 등)을 한다	①	②	③	④	⑤

V. 지식정보처리 역량

8. 다음의 각 문장을 읽고 자기 자신을 가장 잘 나타낸다고 생각하는 번호에 ●표 하여 주십시오.

	전혀 그렇지 않다	그렇지 않다	보통이다	그렇다	매우 그렇다
1) 과제를 해결하는 데 도움이 될 만한 자료(예: 인터넷 사이트, 책 등)나 사람들을 잘 알고 있다	①	②	③	④	⑤
2) 여러 자료들 중에서 가장 도움이 되는 것을 먼저 살펴본다	①	②	③	④	⑤
3) 필요할 때 손쉽게 찾을 수 있도록 자료를 정리해 둔다	①	②	③	④	⑤
4) 자료들을 사용하기 쉽게 내 방식대로 모양이나 순서를 바꾼다	①	②	③	④	⑤
5) 글을 그림으로 표현하거나, 그림을 글로 설명하는 식으로 새롭고 쓸모 있는 자료들을 만든다	①	②	③	④	⑤
6) 컴퓨터와 인터넷을 활용하여 다양한 정보를 얻을 수 있다	①	②	③	④	⑤
7) 컴퓨터나 인터넷 상의 다양한 자료(예: 강의·강연 동영상, 웹문서 파일 등)를 활용하여 학습할 수 있다	①	②	③	④	⑤
8) 내가 가지고 있는 정보를 SNS(예: 카카오톡, 페이스북 등)나 블로그 등을 통해 공유할 수 있다	①	②	③	④	⑤
9) 컴퓨터 프로그램(예: 워드, 파워포인트, 엑셀, 포토샵 등)을 이용해서 문서·그림·동영상 등을 만들거나 편집할 수 있다	①	②	③	④	⑤

VII. 창의적 사고 역량

10. 다음의 각 문장을 읽고 자기 자신을 가장 잘 나타낸다고 생각하는 번호에 ●표 하여 주십시오.

	전혀 그렇지 않다	그렇지 않다	보통이다	그렇다	매우 그렇다
1) 다른 친구들이 생각하지 못하는 새로운 생각을 잘한다	①	②	③	④	⑤
2) 새로운 문제를 풀 때 도움이 될 만한 내용을 잘 떠올린다	①	②	③	④	⑤
3) 부분적인 내용만 듣고도 전체 내용을 상상할 수 있다	①	②	③	④	⑤
4) 서로 관련없어 보이는 내용들도 잘 연결지어 생각한다	①	②	③	④	⑤
5) 짧은 시간 안에 여러 가지 새로운 생각을 할 수 있다	①	②	③	④	⑤
6) 어울릴 것 같지 않은 것들을 결합해서 새로운 것을 만드는 것을 좋아한다	①	②	③	④	⑤
7) 종종 주변에 있는 것들을 사용해서 생활에 도움이 되는 것을 만들어 본다	①	②	③	④	⑤
8) 때때로 물건을 본래의 용도와 다르게 사용하기도 한다	①	②	③	④	⑤
9) 남들이 생각내지 못하는 기발하고 특이한 발상을 한다	①	②	③	④	⑤
10) 하나의 사물이나 현상을 보고 여러 가지 생각을 떠올린다	①	②	③	④	⑤
11) 항상 새로운 것을 알려고 한다	①	②	③	④	⑤
12) 위험해 보이더라도 궁금한 것은 해본다	①	②	③	④	⑤
13) 새로운 것을 해보는 것이 재미있다	①	②	③	④	⑤
14) 남들이 포기한 일일수록 해결해 보고 싶은 마음이 강해진다	①	②	③	④	⑤
15) 친구들에 비해 관심 분야가 다양하다	①	②	③	④	⑤
16) 잘 모르는 것이 있으면 그것에 대해 알고 싶다	①	②	③	④	⑤
17) 수업시간에 궁금한 것은 꼭 질문을 한다	①	②	③	④	⑤
18) 잘 모르는 것에 대한 해답을 찾아가는 것이 즐겁다	①	②	③	④	⑤
19) 풀리지 않는 문제는 몇 시간이고 계속해서 해결될 때까지 매달린다	①	②	③	④	⑤
20) 조금 어려운 문제에 부딪혀도 괴롭다는 생각이 들지 않는다	①	②	③	④	⑤

IX. 심미적 감성 역량

12. 다음은 독서, 예술, 스포츠 활동에 관한 내용입니다. 각 문항별로 동의하는 정도에 ●표 하여 주십시오.

	전혀 그렇지 않다	그렇지 않다	보통 이다	그렇다	매우 그렇다
1) 독서는 내가 좋아하는 취미 중 하나이다 ※ '독서'에서 교과서나 참고서를 읽는 것은 제외됩니다	①	②	③	④	⑤
2) 다른 사람과 책에 대해 이야기 하는 것을 좋아한다	①	②	③	④	⑤
3) 서점이나 도서관에 가는 것을 좋아한다	①	②	③	④	⑤
4) 책을 선물로 받을 때 기쁘다	①	②	③	④	⑤
5) 한 번 읽기 시작한 책은 끝까지 읽는다	①	②	③	④	⑤
6) 예술(음악, 미술, 영화, 연극 등)관람 및 활동은 내가 좋아하는 취미 중 하나이다 ※ '음악'에는 전통음악·클래식·오페라·뮤지컬·대중가요 등이 포함되며, '미술'에는 디자인·공예·서예·사진·만화 등이 포함됩니다.	①	②	③	④	⑤
7) 다른 사람과 예술(음악, 미술, 영화, 연극 등)에 대해 이야기 하는 것을 좋아한다	①	②	③	④	⑤
8) 예술 관람(음악회, 콘서트, 미술전시회, 영화관람, 연극공연 등)을 좋아한다	①	②	③	④	⑤
9) 예술 활동(노래, 악기연주, 만들기, 그림그리기, 영화제작 등)을 좋아한다	①	②	③	④	⑤
10) 스포츠는 내가 좋아하는 취미 중 하나이다	①	②	③	④	⑤
11) 다른 사람과 스포츠에 대해 이야기 하는 것을 좋아한다	①	②	③	④	⑤
12) 스포츠 경기 관람을 좋아한다	①	②	③	④	⑤
13) 가벼운 운동이나 각종 경기에 참여하는 것을 좋아한다	①	②	③	④	⑤

13. 다음은 우리나라와 다른 문화를 가진 이웃과 친구에 대한 내용입니다. 각 문항별로 동의하는 정도에 ● 표 하여 주십시오.

	전혀 그렇지 않다	그렇지 않다	보통이다	그렇다	매우 그렇다
1) 한국에 사는 외국사람들도 우리나라 사람들과 똑같은 대우를 받아야 한다고 생각한다	①	②	③	④	⑤
2) 우리나라에 살기 위해서 온 외국사람들의 전통이나 생활습관도 존중해야 한다고 생각한다	①	②	③	④	⑤
3) 외국이주민이나 다문화가정이 늘어나면 우리나라 문화가 더욱 다양해질 것이라고 믿는다	①	②	③	④	⑤
4) 인종에 상관없이 누구나 학급임원(회장, 부회장)이 될 수 있다고 생각한다	①	②	③	④	⑤
5) 인종이 다르더라도 한국에서 태어나고 자랐으면 우리와 같은 한국 사람이라고 생각한다	①	②	③	④	⑤
6) 우리 학교나 학급에 외국이주민이나 다문화가정의 아이가 있다면, 다른 친구들과 똑같은 친구로 대하겠다	①	②	③	④	⑤
7) 외국이주민이나 다문화가정의 아이가 자기 집에 와서 놀자고 하면, 그렇게 하겠다	①	②	③	④	⑤
8) 기회가 있다면, 상대방의 인종·국적·문화권에 상관없이 가까이 친구를 사귀겠다	①	②	③	④	⑤
9) 내 생일에 친구들을 집에 초대하게 된다면, 외국이주민이나 다문화가정의 아이도 함께 초대하고 싶다	①	②	③	④	⑤

XI. 의사소통 역량

15. 다음의 각 문장을 읽고 자기 자신을 가장 잘 나타낸다고 생각하는 번호에 ● 표 하여 주십시오.

	전혀 그렇지 않다	그렇지 않다	보통이다	그렇다	매우 그렇다
1) 친구의 기본을 이해하려고 노력한다	①	②	③	④	⑤
2) 친구의 마음(생각과 감정)을 잘 알 수 있다	①	②	③	④	⑤
3) 친구들의 고민을 잘 들어 준다	①	②	③	④	⑤
4) 친구가 선생님께 칭찬을 받으면 나도 기분이 좋아진다	①	②	③	④	⑤
5) 친구가 기분이 나쁘면 나도 기분이 나빠진다	①	②	③	④	⑤
6) 대화를 할 때 어떻게 말할지 미리 생각하고 말한다	①	②	③	④	⑤
7) 듣는 사람이 이해할 수 있도록 쉽고 정확한 말을 골라 이야기한다	①	②	③	④	⑤
8) 듣는 사람이 잘 이해할 수 있도록 예를 들어 설명한다	①	②	③	④	⑤
9) 상대방의 표정과 몸짓을 살피면서 속마음을 이해한다	①	②	③	④	⑤
10) 대화할 때 이야기를 잘 듣고 있다는 것을 말이나 몸짓으로 보여준다	①	②	③	④	⑤

XII. 공동체 역량

16. 다음의 각 문장을 읽고 자기 자신을 가장 잘 나타낸다고 생각하는 번호에 ●표 하여 주십시오.

	전혀 그렇지 않다	그렇지 않다	보통이다	그렇다	매우 그렇다
1) 학급이나 학교에서 일어나는 일들에 관심을 가진다	①	②	③	④	⑤
2) 학급이나 학교에서 일어난 일에 대한 내 생각을 말이나 글로 표현한다	①	②	③	④	⑤
3) 학급이나 학교에서 일어난 일은 무엇이든 나와 관련이 있다고 생각하고 해결하기 위해 노력한다	①	②	③	④	⑤
4) 잘못된 일에 대해서는 다른 사람들이 가만히 있더라도 내 생각을 당당하게 이야기한다	①	②	③	④	⑤
5) 과제를 함께 하면서 내가 맡은 일이 마음에 들지 않더라도 최선을 다한다	①	②	③	④	⑤
6) 과제를 함께 하는 친구들이 힘들어할 때 힘이 나도록 응원한다	①	②	③	④	⑤
7) 과제를 함께 하는 과정에서 친구들과 좀 더 친해지려고 노력한다	①	②	③	④	⑤
8) 여럿이 과제를 하다가 다투더라도 양보하여 끝까지 마무리한다	①	②	③	④	⑤
9) 과제를 함께 하는 친구들끼리 다투면 서로 화해하도록 나서서 돕는다	①	②	③	④	⑤
10) 정해진 공동의 규칙이 내 생각과 다르더라도 준수한다	①	②	③	④	⑤
11) 보는 사람이 없어도 규칙을 지킨다	①	②	③	④	⑤
12) 공공시설을 이용할 때 급한 일이 있더라도 차례를 지킨다	①	②	③	④	⑤
13) 남들이 질서를 지키지 않더라도 나는 질서를 지킨다	①	②	③	④	⑤
14) 봉사활동에 적극적으로 참여한다	①	②	③	④	⑤
15) 봉사활동을 하면 기분이 좋아진다	①	②	③	④	⑤
16) 봉사활동은 내가 원해서 하는 편이다	①	②	③	④	⑤
17) 어른이 되어서도 봉사활동을 할 것이다	①	②	③	④	⑤

17. 다음의 각 문장에 어느 정도 동의하는지 ●표 하여 주십시오.

	전혀 그렇지 않다	그렇지 않다	보통이다	그렇다	매우 그렇다
1) 다른 나라 사람이기보다는 대한민국 국민이고 싶다	①	②	③	④	⑤
2) 현재의 대한민국에 대해 자랑스럽게 느낀다	①	②	③	④	⑤
3) 다른 나라 사람이 한국 사람만 같다면 세계는 더 좋아질 것이다	①	②	③	④	⑤
4) 한국은 다른 나라보다 더 좋은 나라이다	①	②	③	④	⑤
5) 한국 선수들이 국제대회에서 잘할 때면 내가 대한민국 국민인 것이 자랑스롭다	①	②	③	④	⑤
6) 남극의 빙하가 사라지고 있는 것은 나에게도 심각한 문제이다	①	②	③	④	⑤
7) 먹을 것이 없어 굶어 죽어가고 있는 다른 나라의 어린이들을 생각하면 마음이 아프다	①	②	③	④	⑤
8) 세계평화에 기여할 수 있는 일이라면 적극 참여하겠다	①	②	③	④	⑤
9) 환경오염을 막기 위해서 세계의 모든 나라들이 협력해야 한다고 생각한다	①	②	③	④	⑤
10) 어려운 처지에 있는 다른 나라를 위해서 봉사활동을 할 생각이 있다	①	②	③	④	⑤