

연구학교 운영 계획서

사회정서성장



프로젝트로

공감과 치유 학교 만들기

H.E.A.R 프로젝트 순환





contents



H.E.A.R 프로젝트



I. 연구 개요	
1. 연구의 필요성	1
2. 연구의 목적	1
3. 용어의 정의	2
4. 연구의 범위 및 제한점	3
II. 연구 배경	
1. 선행 연구 분석	3
2. 학교 여건 SWOT 분석 및 전략	3
3. 시사점	4
III. 운영 과제 설정	
1. 프로젝트 학습을 위한 기반 조성	5
2. 프로젝트 학습 개발 및 운영	5
3. 프로젝트 학습 나눔 및 일반화	5
IV. 연구 설계	
1. 대상 및 기간	5
2. 연구 조직	5
3. 연구 절차	6
V. 운영 과제 실행 계획	
운영과제-1 프로젝트 학습을 위한 여건 조성	7
가. 프로젝트 운영을 위한 인적·물적 환경 조성	
나. 교육과정 분석 및 재구성을 통한 프로젝트 계획	
운영과제-2 프로젝트 학습 개발 및 운영	8
가. 학년 군별 프로젝트 수업 전개	9
나. 에듀테크 활용 수업으로 학생들 마음들여다보기	10
운영과제-3 프로젝트 학습 나눔 및 일반화	11
가. 학기별 마음 프로젝트 주제로 공개수업 운영	11
나. 일반화를 위한 수업 나눔	12
VI 연구 결과 검증 계획	12
VII 예산 운영 계획	13
VIII 기대 효과	13

I 연구 개요

1. 연구의 필요성

가. (HEART=마음을 듣고) 마음을 드러내어 정서 안전 기반의 마련 필요

코로나19 장기화에 따른 가정의 역할 및 개인의 정서적 역량 부족, 사회적으로 타인과의 폐쇄적 관계 맺음, 비대면 수업에 따른 대면적인 관계의 중요성 하락이 지속되면서 학교 내 구성원 간의 소통의 중요성이 요구되었다. 따라서 학생-교사-학부모 간의 마음을 드러내는 소통으로 정서적 안정의 기반을 마련하고, 오해와 갈등을 예방하여 학교 교육의 본질을 회복할 필요가 있다.

나. (Empathy=관계를 잇고) 공감하고 학생을 이해하려는 교육공동체의 협력 필요

코로나19 이후 학생들이 정서적으로 고립된 상황에서 비대면 문화는 감정 공유를 어렵게 만들었고 학생들은 속마음을 드러낼 기회를 잃었다. 이러한 정서적 고립이 가져온 집중력 저하, 학습 동기 감소, 문제 행동 등은 다양한 형태의 위기 학생을 만들게 되었다. “나를 이해해주는 곳은 학교” 라는 인식으로 소속감과 자존감을 높여줄 수 있는 곳을 학교공동체라고 여길 수 있도록 만들 필요가 있다.

다. (Action=행동하며) 학교·지역별 특성에 맞는 마음건강증진 프로그램의 개발 필요

과거의 자연스러운 관계 방식이 더 이상 작동하지 않는 현재, 학생이 심리적으로 안전하게 마음을 드러낼 수 있는 새로운 소통 문화가 필요하다. 이를 위해 학생은 감정 표현과 대인관계 역량을 기르고, 교사는 공감적 의사소통과 학생 이해 중심의 상담 체계를 강화하며, 학부모는 비난보다 지지 중심의 소통 태도로 학교와 협력해야 한다. 이러한 변화에 부응할 수 있는 마음건강 증진 프로그램 개발이 절실하다.

라. (Resilience=다시 일어서는) 회복 탄력성으로 스스로 일어설 수 있는 힘 형성 필요

학교공동체가 H.E.A.R 역량을 발휘하더라도 학생의 회복력(R)이 부족하면 효과가 제한된다. 따라서 성장 마인드셋을 기반으로 한 자기효능감 향상을 위해 학교·가정·지역이 함께하는 사회정서학습 프로그램 개발이 필요하다.

2. 연구의 목적

본 연구는 사회정서성장 프로그램을 통한 학생 마음건강 위기대응력 기르기 과제를 본교에서 개발한 ‘H.E.A.R 프로젝트로 공감과 치유의 학교 만들기’ 운영 방법을 적용해 보고 교육공동체가 학생의 마음건강에 미칠 수 있는 다양한 실현 방안을 모색하고 최종적으로 학생 스스로의 회복탄력성 마련에 이르고자 한다.

첫째, 학생의 감정 인식 및 자기조절 능력을 향상시켜 정서 안전 기반을 마련한다.

둘째, 사회적 공감능력과 관계형성 기술을 기를 수 있는 교육공동체의 역량을 높이고자 한다.

셋째, 학교 및 지역별 특성에 맞는 마음건강 증진 프로그램의 개발을 하고자 한다.

넷째, 교사·학부모·지역사회가 함께 참여하는 정서지원 시스템을 구축하여 지속가능한 마음건강 보호망과 회복탄력성을 형성한다.



3. 용어의 정의

1



프로젝트 학습의 정의 및 수업 구조화

프로젝트 학습

'듣다'의 4가지 주제를 바탕으로 한 학년 단위, 학급 단위 프로젝트 학습
마음건강증진프로그램 운영, 1-1-1프로젝트 학습, 학생생성교육과정과 연계
사회정서성장 프로젝트형 수업 모델 개발
학교교육공동체(학생, 교사, 학부모, 지역) 연계 시스템 구축

H.E.A.R. 4단계 프로세스

마음 열기 → 마음 펼치기 → 마음 나누기 → 마음 열매 맺기 (총 20차시)



2



프로젝트와 SEL 융합 구조화





4. 연구의 범위 및 제한점

연구 과제의 성격을 고려하여 본 연구의 목적을 달성하기 위해 다음과 같이 연구의 범위 및 제한점을 두고자 한다.

- 가. 본 연구는 본교의 11학급을 대상으로 한다.
- 나. 프로그램 개발은 ‘경북형 사회정서교육’의 바탕 위에 운영한다.
- 다. 운영 결과는 학생의 활동 기록물, 온라인 학습 자료 및 자체 설문지를 활용한다.

II 연구 배경

1. 선행 연구 분석

본 연구 주제와 과제 설정을 위해 선행 연구자료를 분석하여 시사점을 추출하고, 본 연구 운영에 반영하고자 한다.

순	연도	연구기관	연구 주제	시사점
1	2024	경북교육청	한국형 사회정서학습(SEL) 보급연구	• 초등에서도 적용 용이한 ‘표준 SEL 모델’ 구축됨
2	2023	교육부	한국형 SEL 모델 개발 연구	• 자기·관계·공동체·마음건강 4대 영역 및 6역량 제시
3	2022	교육부	학교 마음건강 안전망 구축 방향	• 교사 역량 강화·상담 인력 확충·지역 기관 연계 제시 • 학교-가정-지역 통합 지원 체계 필요
4	2022	대구교육청	학교 마음건강지원 모델 연구	• SEL+Wee클래스+지역자원 연계 모델 제시 • 단위학교 내 지속 가능한 ‘정서 안전망’ 구축 필요

2. 학교 여건 SWOT 분석 및 전략

강점 S	약점 W	기회 O	위협 T
<ul style="list-style-type: none"> • 기존에 운영해 온 학교 프로그램(독서·놀이·예술·체육활동 등)이 정서안정 기반 활동과 연계 가능함 • 특수학급 2학급 운영, 특수학생지원 경험이 풍부하여 학생 개별화·통합교육 기반이 탄탄함 • 탄탄한 지역사회 네트워크 	<ul style="list-style-type: none"> • 외국인·다문화 학생 증가로 인해 언어·문화적 차이에 따른 정서적 어려움 발생 가능성 • 지역 특성상 보호자 참여도 편차가 크고, 가정 환경 요인으로 정서 문제가 심화될 위험 존재 • 전문상담 인력(전문상담사·임상심리사 등)의 상주 비율 부족. 	<ul style="list-style-type: none"> • Wee 클래스, 학생정서 안전망 구축 기회 • 다문화·외국인 관련 교육청 지원 프로그램 및 지역사회 네트워크 증가 • 심리·정서 교육에 대한 사회적 관심 증가로 교육복지·마음건강 관련 예산 확보 용이 • AI·에듀테크 기반 정서 체크 및 모니터링 시스템 도입 가능 	<ul style="list-style-type: none"> • 다문화·외국인 학생 증가에 따른 학생 간 갈등 편견이 발생할 가능성 • 스마트폰·SNS 문제 증가로 정서 불안·또래 갈등이 확대될 위험 • 가정 해체·양육 환경 변화 등 정서 문제 장기화 및 심화 가능성 • 지역사회 소규모화로 인해 학생 간 관계망이 좁아 갈등 발생 시 회복이 어렵고 장기화될 우려

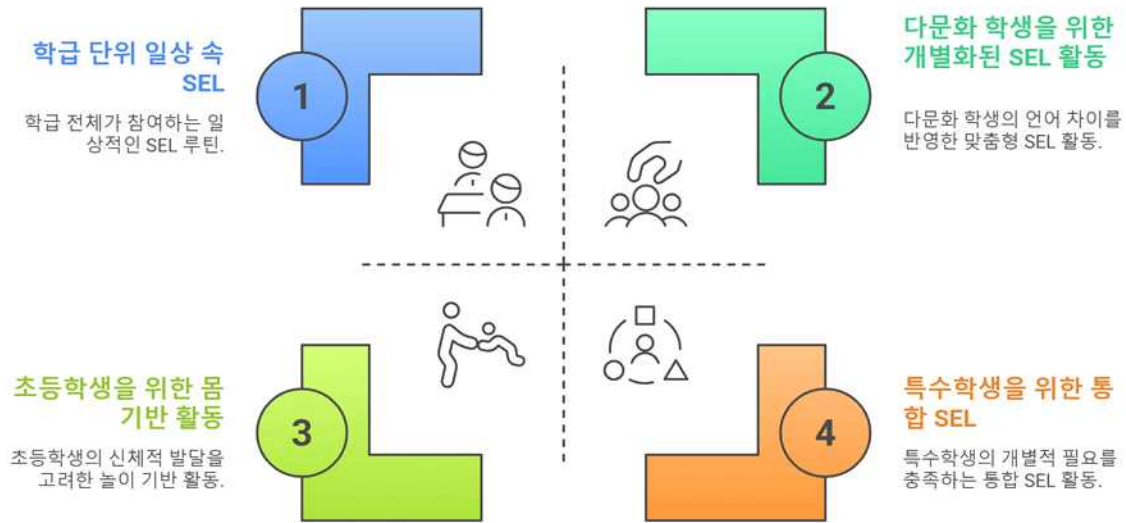
S-O 전략	W-O 전략	S-T 전략	W-T 전략
<ul style="list-style-type: none"> ■ 개별 맞춤형 정서 프로그램 ■ 특수학급 전문성 기반 통합형 정서지원 모델 구축 ■ 교직원 협력체계+지역사회 지원 결합 ■ 에듀테크 기반 정서 모니터링 	<ul style="list-style-type: none"> ■ 다문화 학생 대상 적응 프로그램 ■ 전문상담 인력 확보 ■ 정서교육 프로그램 다양화 확보 ■ 교사 연수 강화 	<ul style="list-style-type: none"> ■ 학생관찰 중심 위기 예방 시스템 ■ 또래갈등·문화갈등 예방교육 ■ 통합교육 기반 차별 감소 ■ 스마트폰 중독 예방 프로그램 	<ul style="list-style-type: none"> ■ 정서취약 학생 관리 ■ 가정·학교 연계 강화 ■ 교직원 부담 경감 ■ 학교폭력 대응 체계 구축



3. 시사점

선행 연구 분석 및 SWOT 분석을 통해 얻은 시사점은 다음과 같다.

효과적인 정서 학습 전략



<시사점을 바탕으로 활용가능한 교육 활동>

학급단위 SEL	다문화 SEL	체육활동 기반 SEL	특수학생 SEL
감정 출석부 도입	다문화 실태 조사	감정온도계 활용	IEP+SEL 목표설정
아침 모임 정착	비언어 도구 제작	마음챙김 호흡	감각 조절 키트 배부
교과 융합 활동	또래 버디 매칭	감정 몸짓 게임	사회적 이야기 제작
학급 회의 SEL	문화 다양성 주간	협력 신체 활동	또래 도우미 교육
독서 SEL 프로젝트	학부모 소모임	스트레스 해소 활동	가족상담
또래 중재자 양성	세계 감정 사전	VR 감정 체험	진정 공간 활용 정착
갈등 해결 시뮬레이션	다문화 리더십	에듀테크 융합	Wee클래스 연계 강화
감사 편지 쓰기	국제교류 화상회의	릴렉스 스테이션	개별 상담 바우처 집행
연말 성찰 활동	문화 축제 참여	감정 조각상 발표	가족 참여 성장 축하회
사후 검사 및 평가	다문화 적응도 분석	신체활동 효과 측정	특수학생 SEL 성장 평가



Ⅲ 운영 과제 설정

본 연구의 목적을 효율적으로 달성하기 위하여 이론적 배경, 선행연구 및 실태 분석 결과를 바탕으로 다음과 같은 운영과제를 설정하여 실행하고자 한다.

사회정서성장



프로젝트로 **공감**과 **치유**학교 만들기



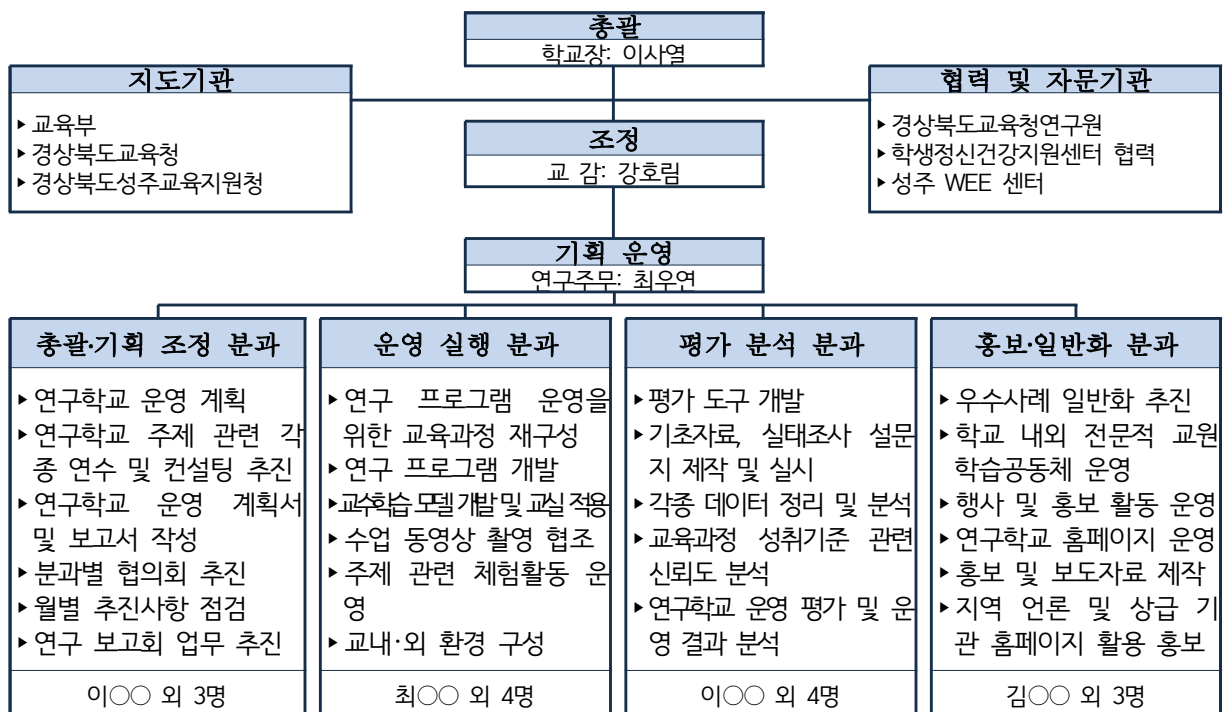
Ⅳ 연구 설계

1. 대상 및 기간

가. 대상: 성주중앙초등학교 전교생(11학급, 124명)

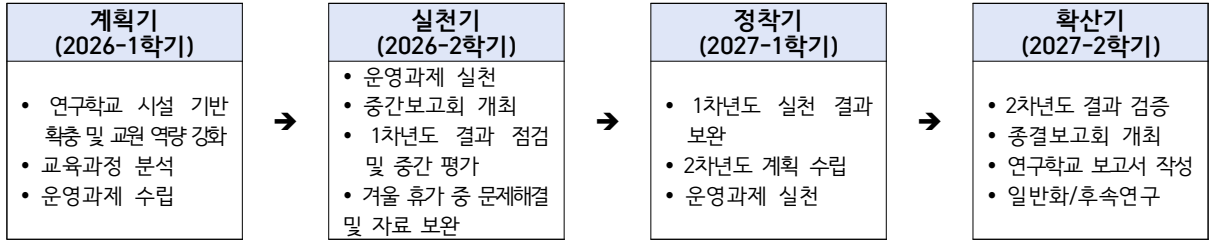
나. 기간: 2026. 3. 1. ~ 2028. 2. 29.(2년간)

2. 연구조직





3. 연구절차



활동 내용		2026학년도 월별 수행 일정											
		2	3	4	5	6	7	8	9	10	11	12	
계획	선행 연구 분석	✓											
	연구분과 조직		✓										
	인적·물적 기반 마련		✓	✓									
	업무 계획 수립	✓	✓										
실천	교사 및 학생 연수	✓	✓					✓	✓				
	사전/사후 설문			✓							✓		
	수업 모델 개발 및 적용			✓	✓	✓	✓	✓	✓	✓	✓	✓	✓
	운영 과제 결과 수집			✓	✓	✓	✓	✓	✓	✓	✓	✓	✓
	운영 결과 분석					✓	✓	✓	✓	✓	✓	✓	✓
	연구학교 컨설팅					✓	✓	✓	✓	✓	✓	✓	✓
	교사공동체 운영			✓	✓	✓	✓	✓	✓	✓	✓	✓	✓
	보고서 작성									✓	✓	✓	✓
평가 및 확산	보고회 및 수업나눔								✓	✓	✓	✓	✓
	연구결과 정리 및 분석								✓	✓	✓	✓	✓
	연구보고								✓	✓	✓	✓	✓

3. 월별 상세일정 계획

월	연구 운영 (H.E.A.R.)	교사 전문성 신장	학부모 교육 & 참여	교육 자료 개발	예산 집행 계획
3월	• H.E.A.R. 프로그램 시작 • 사전 검사 실시 (사회정서)	• 실험기 교사 연수 • 학습공동체 1회 (계획수립)	• 학부모 설명회 (비전공유) • 리플렛 배포	• 교실 환경 구성 • 로고/포스터 게시	• 운영비 집행 시작 • 환경구성 물품 구입
4월	• H단계(마음 열기) 2~3차시 • 연구사랑 주간 운영	• 학습공동체 2회 • 수업나눔 협의	• 가정 연계 안내문 (1호) • 밥상머리 대화법	• 학년별 활동지 제작 • 감정 출석부 활용	• 자료 제작비 집행 • 활동지 인쇄비
5월	• H단계 4~5차시 완료 • E단계(마음 떨치기) 시작	• 학습공동체 3회 • 외부 전문가 컨설팅 (1차)	• 가정 연계 안내문 (2호) • 자녀 감정 코칭	• 감정 카드 세트 제작 • 공감 대화 매뉴얼	• 전문가 감사비 지급 • 교구 구입비
6월	• E단계 완료 및 평가 • A단계(마음 나누기) 시작	• 학습공동체 4회 • 공개수업 지도안 검토	• 학부모 아카데미 (1차) • 가정 연계 안내문 (3호)	• 자기 점검 체크리스트 • 나눔 활동 자료	• 아카데미 운영비 • 재료비 집행
7월	• A단계 완료 • R단계(마음 열매) 시작	• 학습공동체 5회 • 1학기 운영 반성회	• 1학기 학부모 만족도 조사 • 가정 연계 안내문 (4호)	• 1학기 활동 자료 정리 • 우수 사례 수집	• 중간 보고서 제작비 • 1학기 정산
8월	• 방학 중 R단계(가정연계) • 1학기 마음 인증제 평가	• 하계 방학 중 심화 연수 • 2학기 계획 수립	• 방학 중 가정 활동 안내 • 가족 대화 미션	• 2학기 환경 구성 준비 • 교수학습 자료 보완	• 방학 중 운영비 • 연수비 집행
9월	• 2학기 H단계(마음 열기) 시작 • 1차 성과 도출 (중간 보고)	• 학습공동체 6회 • 동료 장학 실시	• 학부모 공개수업 안내 • 가정 연계 안내문 (6호)	• 2학기 활동지 배부 • 중간 성과물 전시	• 2학기 운영비 집행 • 전시회 비용
10월	• H단계 완료 → E단계 전개 • 교내 H.E.A.R. 캠페인	• 학습공동체 7회 • 우수 연구학교 방문 연수	• 가정 연계 안내문 (7호) • 자녀 학교생활 상담	• 학생 성장 포트폴리오 • 캠페인 홍보물 제작	• 방문 연수비(여비) • 캠페인 물품비
11월	• E단계 완료 → A단계 전개 • 학생 지지 나눔 활동	• 학습공동체 8회 • 수업 공개 및 협의	• 학부모 참여 공개수업 • 가정 연계 안내문 (8호)	• 공개수업 참관록 • 마음 인증제 자료 준비	• 공개수업 운영비 • 다과 및 자료비
12월	• A단계 → R단계(열매) • 2학기 인증제 및 인증식	• 학습공동체 9회 • 연간 활동 성찰	• 연간 운영 활동 정리 • 우수 학부모 시상	• 최종 활동 자료집 인쇄 • 인증서 제작	• 인쇄비/제작비 • 시상 물품비
1월	• 사후 검사 실시 • 연구 결과 분석 (통계)	• 학습공동체 10회 • 차년도 교육과정 협의	• 학부모 만족도 조사 (연간) • 결과 안내문 발송	• 최종 보고서 초안 작성 • 통계 분석 자료	• 검사 분석 비용 • 설문조사 비용
2월	• 최종 보고서 완성 • 성과 발표회 (교육청)	• 연간 운영 반성회 • 일반화 자료 공유	• 연간 운영 결과 안내 • 차년도 계획 안내	• 보고서 및 요약본 인쇄 • 일반화 자료집 배부	• 최종 정산 및 마감 • 불용액 회소화



V 운영 과제 실행 계획

운영과제 1



을 위한 기반 조성

- 가. 프로젝트 운영을 위한 인적·물적 환경 조성
- 나. 교육과정 분석 및 재구성을 통한 프로젝트 계획 수립



가.



프로젝트 위한 인적·물적 환경 조성

1) 인적 환경 조성

(가) 마음무실 개설: 교원 업무 경감, 마음상담 결과 공유 및 각종 서류 수합의 용이성을 확보하기 위한 온라인 플랫폼 제작(성주중앙포털 개설)

<https://buly.kr/8en1Kaa>

(나) 교원 협의체 신설 및 월 1회 교원 다모임 운영

- 마음운영을 위한 전문성 신장, 전문적학습공동체 교원동아리 운영
- 교원연구 동아리 부서 실제

연구영역	동아리 내용	동아리 로고
놀이학급	<p>활동 명: PLAY Tree (1~3학년 교원 중심)</p> <p>최수진(회장), 김선진(총무), 권금숙, 이현우, 조현아, 하영옥, 김정수, 이왕걸, 김우선</p>	
인성교육	<p>활동 명: 다.정. LAB (4~6학년 교원 중심)</p> <p>강호림(지도위원), 최우연(회장), 신지원(총무), 최진혁, 박민기, 오철형, 이은아, 장원탁</p>	

(다) 컨트롤타워 구성: 한마음운영위원회 조직으로 유사시 대응 체제 마련

2) 물적 환경 조성

(가) 학생 마음 표현 교실 및 공간 확보: 일반교실, 특별실 및 유희교실 활용

소속	장소	종류	활용 방안
성주 중앙초	마음 스튜디오	음악실	기압 합주 및 음악 감상 시 활용
	회복 놀이터	실내놀이공간	1-2학년 놀이 중심 교육과정 운영 및 3-6학년 체육 활동 가능
	공감 공작실	메이커교육	발명메이커교육 및 미술 기반 마음 다지기 프로젝트 활동 가능

(나) 학생 체험 방안: 안전한 외부 체험활동을 할 수 있는 여건 조성



나. 교육과정 분석 및 재구성을 통한 팀디징 프로젝트 계획 수립

학년(군)	학년(군)별 중심 내용	공동 교육과정	경북 교육과정 정책 방향
1-2학년(군)	마음 알기 H (중점)	학생 중심 수업, 교과연계를 통한 다양한 마음프로젝트 수업 진행하기	질문이 넘치는 교실, 1-1-1 프로젝트 학습, 학생 생성 교육과정, 학교자율시간
3-4학년(군)	마음 다지기 E A (중점)		
5-6학년(군)	마음 회복하기 R (중점)		

학년성에 따른 프로젝트 학습 주제 선정 및 교육과정 정책 방향 접목을 통한 내실있는 교육과정 운영, 프로젝트 수업 전개, 생성교육과정과 연계하여 내실화 다지기



운영과제 2



프로젝트 학습 개발 및 운영

가. 학년 군별 프로젝트 수업 전개

나. 에듀테크 활용 수업으로 학생들 마음 들여다보기



가. 학년별 프로젝트 수업 전개

1) 연간 교육과정 운영 개요

(가) 학기당 1회 이상의 마음 프로젝트 교육과정 운영: 교과 연계형 프로그램

(나) 자율시간 확대를 통한 시수 확보: 교육과정 운영의 효율 향상

2) 학년별 프로젝트 주제 선정 및 계획 수립

(가) 학생 주도형 프로젝트 계획 수립: 질문 기반의 프로젝트 주제 선정 및 계획 수립

【프로그램 주제별 예시】

학년	주제	교과	핵심 질문
1	나 이해 H	국어	'나'를 한 글자로 설명한다면?
2	나 이해 H	통합	주위에 ~불편한 점들을 겪는다면 어떤 마음일까?
3	나와 친구 이해 E	국어	우리는 서로의 말을 어떻게 들어야 마음이 연결될까?
		도덕	친구와 갈등이 생겼을 때 어떻게 해결할 수 있을까?
		체육	함께 활동할 때 필요한 태도는 무엇일까?
		미술	나의 감정과 생각을 어떻게 그림이나 색으로 표현할 수 있을까?
		음악	음악이 우리의 감정을 바꾸는 이유는 무엇일까?
4	공감과 소통 E, A	국어	상대의 입장에서 생각한다는 것은 무엇을 의미할까?
		도덕	친구를 진심으로 이해하는 방법은 무엇일까?
		사회	함께 살아가는 사회에서 서로 배려한다는 것은 어떤 행동일까?
		과학	우리의 몸과 마음은 서로 어떤 영향을 미칠까?
		실과	협력 속에서 나의 역할을 잘 수행하려면 어떻게 해야 할까?
5	감정조절과 문제해결 A	국어	실수했을 때 내 감정을 말로 잘 전달하려면 어떻게 해야 될까?
		도덕	감정 조절이 필요한 순간은 언제이며 어떻게 할 수 있을까?
		사회	갈등이 사회에 미치는 영향은 무엇이며 해결 방법은 무엇일까?
		체육	경쟁과 협동은 어떤 차이가 있으며 어떤 태도가 필요할까?
		음악	다른 사람의 감정을 음악으로 표현할 수 있을까?
6	회복탄력성과 자존감 R	국어	마음을 위로하는 글과 말은 어떤 특징이 있을까?
		도덕	실패를 성장의 기회로 바꾸는 방법은 무엇일까?
		사회	시민으로서 서로의 권리를 존중한다는 것은 무엇을 의미할까?
		과학	스트레스가 우리 몸에 미치는 영향은 무엇일까?
		실과	스스로를 돌보는 방법(셀프케어)은 왜 필요할까?

※ 학년 군별로 마음의 중점 영역을 나누어 더욱 집중도를 높이는 프로젝트 계획



(나) 15차시 프로젝트 운영: 한 학기 15차시 분량의 프로젝트 계획 수립 및 운영

※ 노란색 음영 학기별 프로젝트 수업 차시

구분	1학년 (1/2학기)	2학년 (1/2학기)	3학년 (1/2학기)	4학년 (1/2학기)	5학년 (1/2학기)	6학년 (1/2학기)	
교과 (군)	국어	256 5 / 5	239 5 / 5	206 7 / 7	203 7 / 7	208 5 / 5	203 4 / 4
	통합	374 10 / 10	403 10 / 10				
	도덕			31 5 / 5	32 3 / 3	34 4 / 4	34 4 / 4
	사회			106	93	105 2 / 2	106 2 / 2
	수학	111	137	134	130	138	140
	과학			104	98	104	102
	실과					68	68
	체육			102	102 3 / 3	102 2 / 2	102 2 / 2
	음악			68	71	68	68
	미술			68 3 / 3	64 2 / 2	68 2 / 2	68 3 / 3
	영어			68	67	102	105
	창의적 체험활동	136	102	102	102	102	102
총계	877	881	989	991	1099	1098	
프로젝트 수업 시수	30	30	30	30	30	30	

【프로젝트 운영 3~4학년군 예시】

차시	주제	내용	교과(학기)	성취기준
1	마음 몸으로 말해요	마음 단어 몸으로 표현해 보기	국어(3-2)	[4국01-04] 적절한 표정, 몸짓, 말투로 말한다.
2	마음 단어! 빙고 놀이 해요	마음 단어 빙고 놀이하기	국어(4-1)	
3	자존감 올려주는 그림책	그림책을 읽으며 자존감 올리기	도덕(3-2)	[4도04-01] 생명의 소중함을 이해하고 인간 생명과 환경 문제에 관심을 가지며 인간 생명과 자연을 보호하려는 태도를 가진다.
4	성장통이 올때면!	그림책을 읽으며 힘든 순간을 이겨내는 방법 익히기	도덕(3-2)	[4도01-02] 시간과 물건의 소중함을 알고 자신이 시간과 물건을 아껴 쓰고 있는지 반성해 보며 그 모범 사례를 따라 습관화한다.
5	시간은 화살처럼 흘러간대!	그림책을 읽으며 이어질 내용을 상상하여 보고 시간을 소중히 여기는 마음 가지기	도덕(3-2) 국어(4-2)	[4국05-03] 이야기의 흐름을 파악하여 이어질 내용을 상상하고 표현한다.
6	추억의 행복감	옛 과거의 추억을 떠올려 행복한 마음 가꾸기	국어(4-2)	[4국05-02] 인물, 사건, 배경에 주목하며 작품을 이해한다.
7	화가 날 땐 이렇게 해요!	부정적 감정 해소해 보기	도덕(3-1)	[4도02-02] 친구의 소중함을 알고 친구와 사이좋게 지내며, 서로의 입장을 이해하고 인정한다.
8	친구 마음 꾸미기	친구 마음 이해하여 공감 반응 놀이해 보기	도덕(3-1)	[4도04-02] 참된 아름다움을 올바르게 이해하고 느껴 생활 속에서 이를 실천한다.
9	나는 미래 히어로	내가 희망하는 나의 마음 가꾸어 보기	도덕(3-1)	
10	희망 나무 열매 맺기	변화된 나의 마음을 열매로 맺어보기	도덕(4-1)	



나. 에듀테크 활용 수업으로 학생 마음 들여다보기

1) 활용 가능한 에듀테크 및 AI 목록

명칭	AI 기반	특징
ZOOM(줌)	×	40분간 무료 화상 회의 가능
패드렛	×	게시판 온라인 공동작업 가능, 다양한 보드 템플릿 제공
띵커벨	×	퀴즈, 토의토론, 보드, 워크시트, 게임 활용 가능, 별도 로그인 불필요
구글 클래스룸	×	공동 일정 관리 및 공지사항 전달, 온라인 과제 할당, 피드백 가능
Canva(캔바)	○	PPT 제작 프로그램, 링크 공유 후 공동작업 가능
Vrew(브루)	○	음성인식 자동 자막 생성, 텍스트 기반 동영상 생성 가능
자작자작	○	학년성에 맞는 글감 추천, AI 기반 첨삭, 디지털책 발행
뤼튼	○	초등학생 사용 가능한 생성형 AI, 챗봇 및 이미지 생성

2) 에듀테크 활용 프로젝트 계획 수립 및 운영: 오프라인 수업의 한계를 극복하기 위한 에듀테크 활용, 프로젝트 학습 수행의 효율성 확보

< 프로젝트 운영 3학년 예시 >

교과	주제	성취기준	에듀테크	활동 내용	운영 형태
국어	감정표현	[3국01-05]	패드렛, AI 감정스티커	• 감정 단어 공유, 감정 상황 토의	
도덕	감정조절하기	[3도01-02]	무드 미터앱	• 오늘의 감정 온도 체크와 이유 나누기	
미술	감정 시각화	[3미01-01]	캔바	• 나의 감정 캐릭터 만들기	

< 프로젝트 운영 6학년 예시 >

교과	주제	성취기준	에듀테크	활동 내용	운영 형태
국어	협력적토론	[6국01-03]	폴링 (온라인 토론)	• 토론 주제 정하기 -삶과 관련된 주제 탐색하기(학교생활, 사회문제 등)	
도덕	회복적 관계 형성	[6도01-04]	VR 갈등 상황 체험, 감정분석 AI	• VR 체험 후 감정-해결방안 기록	
사회	갈등과 해결	[6사01-02]	구글 설문- 시각화	• 논설문을 기반으로 한 토의하기 -절차와 규칙을 지키고 근거 제시하며 토의하기 -상대편의 설명 내용을 듣고 파악하기	



운영과제 3



프로젝트 학습 나눔 및 일반화

- 가. 학기별 마음 프로젝트 주제로 공개수업 운영
- 나. 일반화를 위한 수업 나눔



가. 학기별 공개수업 운영

1) 학기별 1회 이상의 공개수업 실시 및 공동 수업 지도안 작성

날짜	참관 대상	내용	공개자	비고
5월	동료 교사	전 학년 프로젝트 학습 과정 공유 및 협의	000	
6월	컨설턴트	프로그램 학습 중간 점검 및 컨설팅	000	전반기 컨설팅
9월	학부모	프로젝트 학습 운영 과정 공개수업	000	
10월	관내·외 교원	프로젝트 학습을 통한 학생 주도의 마음 성장형 수업 공개	000	중간·종결 보고회

2) 티칭에서 코칭으로 교사 역할 재구조화: 공개수업 결과를 기반으로 한 사후 협의회 실시, 마음 알아가기의 퍼실리테이터로서 교사 역량 강화

수업구조화	내용
<p style="text-align: right; font-size: small;">프로젝트 공개수업 시노안 예시</p> <p style="text-align: center; font-size: x-small;">수업과정</p> <div style="border: 1px solid #ccc; padding: 5px;"> <p>마음열기 그림책 표지 읽어 보기 [※ 그림책 2] <5분></p> <p>H</p> <ul style="list-style-type: none"> 어떤 내용으로 시작할지 상상하여 보기 딱과 함께 책 내용 짐작하여 보기 <p>마음나누기 그림책 읽으며 이겨내는 마음 키우기 [※ 그림책 3 & 4] <30분></p> <p>E</p> <ul style="list-style-type: none"> 그림책 읽기 ① 책 표지 천천히 다시 살펴보기 ② 오랑우탄은 무슨 생각을 하고 있는지 짐작하기 ③ 떠난 새끼를 떠오르는 것이 무엇인지 생각하기 ④ 그림책을 넘기며 문장 단위 마다 그림 장면이 바뀌어 큰 흐름으로 읽어보기 <p>A</p> <ul style="list-style-type: none"> 그림책 읽은 후 녹취 활동 해 보기 ① 책을 읽은 후 기분 물어보기 ② Down 된 기분을 Up! Up! 할 수 있는 나머의 비법 공유해 보기 ③ 책 속 장면 중 가장 인상적인 한 장면 선정해 보기 ④ 신장한 이유 딱과 함께 이야기 나누기 ⑤ 책에 나온 장면마다 옆에 나온 글자가 있는데 이를 1만의 상상력으로 바꿔 보기 <p>운영 TIP!</p> <ul style="list-style-type: none"> ✓ 학생들이 우울한 감정을 느낀 것을 부끄러워 하지 않도록 수업 소재로 활용한다. ✓ 위 활동들에 이어서 추가적으로 할 수 있는 다양한 활동들을 과제형으로 안내한다. ✓ 예를 들어 동물들의 신기한 사진들을 수집하여 책의 글감들의 배치처럼 나만의 생각들을 담아 소재지로 만들어 보관한다. <p>마음모으기 정리 및 소감 발표 <5분></p> <p>R</p> <ul style="list-style-type: none"> 지금 이 수업을 마친 후 나의 마음표현해 보기 네) 농담들의 신기한 모습 속에 새로운 상상력을 만나며 보낸서 부울림을 극복할 수 있는 다양한 방법들을 생각해 보니 유익하였습니다. </div>	<div style="text-align: center;"> <p>H.E.A.R 프로젝트</p> </div> <ul style="list-style-type: none"> 공감하기: 다른 사람의 감정을 이해 하고 공유하는 단계 행동하기: 공감과 이해를 바탕으로 의미 있는 행동을 취하는 단계 마음드러내기: 마음을 열고 감정을 공유 하는 단계 회복하기: 어려움을 극복하고 강하게 돌아오는 단계 <p> H: heart 단계에서 수업 마음열기 E: empathy 단계에서 수업 마음펼치기 A: action 단계에서 수업 마음나누기, 적용하기 R: resilience 단계에서 수업 마음열매맺기, 마음 회복하기 </p> <p>위 과정을 포맷으로 수업에도 적용, 환류하기</p>



나. 일반화를 위한 수업 나눔

1) 프로젝트 러닝 페어(교육과정 발표회) 개최

- (가) 학년별 교육과정 부스 운영: 프로젝트 운영 과정 공유, 학생 주도성 함양
- (나) 교육과정 운영 결과 발표: 연극, 동영상 등 프로젝트 운영의 결과 발표

2) 배움의 깊이를 더하는 수업 성찰 참여

- (가) 수업나누리 탑재: 학생 주도형 수업 정착을 위해 수업 나눔 우수사례 탑재
- (나) 경북수업나눔축제 참여: 팀티칭 기반의 프로젝트 학습 사례 공유를 통한 현장 적용성 강화

VI 연구 결과 검증 계획



프로젝트 학습을 통해 학습자의 마음 성장 역량에 어떤 변화를 일으켰는지, 학생의 마음 회복 탄력성을 어떻게 회복하였는지를 다음과 같은 방법으로 검증하고자 한다.

가. 양적 검증

영역	평가내용	대상			평가도구	시기	
		학생	학부모	교원		사전	사후
프로그램 만족도	<ul style="list-style-type: none"> • 프로그램 전반적 만족도 • 활동 참여 의지, 교우 및 관계 변화 • 감정조절·공감능력·회복탄력성 향상 효과 • 마음건강 인식 개선 정도 	○	○	○	설문지	2026.04.	2026. 10. 2027. 10.
교육과정 만족도	<ul style="list-style-type: none"> • 학년별 프로그램 기반 수업 운영 만족도 • 교실 환경·마음쉼터·힐링공간 만족도 • 학교 안전·정서 지원 체계 활용 정도 	○	○	○			
교사 전문성 개발	<ul style="list-style-type: none"> • 수업 역량 강화 (마음열기→마음나누기→마음모으기) • 정서·마음 건강 교육 지도력 향상 정도 • 전문적학습공동체 참여 노력 			○			


나. 질적 검증



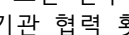
영역	평가내용	대상			평가도구	시기	
		학생	학부모	교원		사전	사후
학습자 정서·사회성 성장역량	<ul style="list-style-type: none"> • 감정표현, 공감 대화, 관계 형성 능력 변화 • 마음일기·마음지수 프로그램 스스로 평가 변화 • 회복탄력성 향상 정도 (Resilience 성장) 	○		○	산출물 (마음일기, 감정온도계, 감정선 관찰기록 면담)	2026.04.	2026. 10. 2027. 10.
교육과정 생산역량	<ul style="list-style-type: none"> • 프로젝트 수행 과정·완성도 • 팀 프로젝트 협업 능력 • 창의적 마음 표현(미술·글쓰기·영상) 능력 	○		○	산출물, 관찰기록	2026.04.	2026. 10. 2027. 10.

**Ⅶ 예산 운영 계획**

항목	집행액(원)	집행계획	
프로그램 운영비	4,000,000	· 마음건강 행사 운영비	2,000,000원
		· 마음건강 HEAR 체험학습 운영비	1,000,000원
		· 환경판 구성	500,000원
		· 학부모 초청 행사 운영비(마음가정연계)	500,000원
홍보 및 보고회 운영비	2,000,000	· 중간 보고회 연구자료 제작(보고서 책자)	1,000,000원
		· 연구학교 홍보 제작	1,000,000원
외부 컨설팅 및 전문가 초청 연수	1,000,000	· 컨설턴트 강사 수당	1,000,000원
교수·학습자료 제작비	1,000,000	· 수업 자료 구입비	500,000원
		· 학습 자료 구입비	500,000원
간담회비	2,000,000	· 보고회 및 컨설팅 간담회비	1,000,000원
		· 교직원 워크숍 운영비	1,000,000원
계	10,000,000		10,000,000원

Ⅷ 기대 효과

 프로그램을 통해 학생 정서 안정, 관계회복, 위기대응 역량을 체계적으로 강화하며 학급, 학교 문화의 긍정적 변화를 기대한다.

구분	기대효과	정량지표	정성지표
학생	감정 인식 능력 향상	감정 어휘 사용 증가율	감정 표현 다양성, 자기보고 개선
	공감 및 관계 형성 능력 향상	또래 갈등 감소 비율	관계 개선 사례, 학생 성장 스토리
	자기조절 및 스트레스 관리	회복탄력성 점수 향상	분노조절 기술 실천 사례
	위기 대응 및 도움요청 역량	도움요청 행동 발생률 증가	위기 상황 해결 사례 인터뷰
교사	정서교육 전문성 강화	연수 이수율	수업 적용 만족도, 교사협의회 피드백
학부모	가정 연계 정서지원확대	학교 활동 참여율 증가	가정 정서활동 실천 후기
	정서안정망 구축	정서 안전 수준변화 관찰, 학급 단위  마음 통신문 회신 비율	학부모 상담 후 변화에 대한 학부모, 교사 서술형 피드백 공유, 지역 기관(wee센터, 상담센터 등)과의 협업 사례에 대한 기록, 평가
학교	학교폭력 및 부적응 감소	학교폭력 건수 감소	학급 분위기 변화 인터뷰
	학교 전체 문화 변화	위기 학생 관리 체제 매뉴얼화	마음무실을 통해 학생, 교사 간 신뢰 회복 및 따뜻한 환경으로의 개선
지역	 기반 정서교육 프로그램 확산	프로그램 참여·확산 규모 평가 (지역 교원 연수 참여 인원, 지역기관 협력 횟수 등)	참여 학교 관리자·교사의 프로그램 만족도 서술형 의견, 지역 체험기관 들에서의  프로그램 활용 사례



참고문헌

순	연도	학교(연구자)명	주제
1	2011	Seligman, M.	Flourish
2	2012	홍현영	학급단위 자기성장 집단상담이 초등학생의 자아개념과 학교생활 적응에 미치는 영향
3	2020	CASEL	Social Emotional Learning Framework
4	2021	박지수	정서지능 향상 프로그램 연구
5	2022	교육부	학생 정신건강 지원 매뉴얼
6	2022	성진아	초등학생을 위한 사회성 · 감성 향상 프로그램 마음트리 (교육을 바꾸는 사람들)