

영역	교육과정
기간	2025. 3. 1. ~ 2027. 2. 28.

연구학교 운영 계획서(2/2)

# START-UP 6Lv. 학교자율시간 운영을 통한 학생 성장 주도성 함양

2026. 3.

경상북도교육청지정 정책연구학교



울곡초등학교

<http://school.gyo6.net/gcyg>

# 차 례

## I. 연구의 개요

- 1. 연구의 필요성 ..... 1
- 2. 연구의 목적 ..... 2
- 3. 용어의 정의 ..... 2
- 4. 연구의 범위 및 제한점 ..... 3

## II. 이론적 배경

- 1. 관련 이론 탐색 및 분석 ..... 3
- 2. 학교의 환경 및 요구 분석 ..... 5
- 3. 관련 이론 및 선행연구, 학교 환경 및 요구 분석의 시사점 ..... 6

## III. 연구의 설계

- 1. 연구 대상 및 기간 ..... 7
- 2. 연구 과제 ..... 7
- 3. 연구 추진 일정 ..... 8
- 4. 연구 추진 체계 ..... 8

## IV. 연구 과제의 실행 계획

1. [연구과제1] 기반 조성 ..... 9
2. [연구과제2] 학교자율시간 설계 및 운영 ..... 10
3. [연구과제3] 평가 및 일반화 ..... 13

## V. 연구 결과의 검증 및 일반화 계획

1. 연구 결과 검증 계획 ..... 14
2. 연구 일반화 계획 ..... 14
3. 연구학교 보조금 집행 계획 ..... 14

# I. 연구의 개요

## 1 연구의 필요성

### 1차년도 연구의 성과와 한계

연구학교 1차년도에 '맞춤형 학교자율시간 운영을 통한 학습자 미래역량 강화'를 주제로, 2022 개정 교육과정의 6대 핵심역량을 학교자율시간 운영을 위한 미래역량으로 정의하고 학년별로 중점 미래역량을 매칭함으로써, 학생들이 학년별 핵심역량을 고르게 함양할 수 있었다. 하지만, 각 학년 활동 간 체계성과 연계성이 다소 부족하고, 지역적 사회의 특색이 반영되지 않았다는 의견이 있었다. 이에 2차년도에는 연구 주제의 학년별 체계성 확립, 지역 사회와 연계라는 새로운 과제를 맞게 되었다.

→ 학교자율시간 학년 활동 간 체계성, 지역 사회와의 연계성 확립

### 복잡한 변화, 불확실한 미래

현대 사회는 디지털 전환의 가속화, 기후 위기, 인구 구조의 변화 등 복합적이고 급격한 변화에 직면해 있다. 이처럼 불확실성이 고조되는 미래 사회를 살아갈 학생들에게는 정해진 정답을 찾는 단순한 지식 습득을 넘어, 스스로 삶의 방향을 설정하고 유연하게 문제를 해결해 나가는 역량이 필수적이다. 따라서 학교 교육은 학생들이 변화에 능동적으로 대응하고 자신의 배움과 삶을 주도적으로 개척할 수 있도록 '학습자 주도성(Student Agency)'을 체계적으로 함양하는 방향으로 전환되어야 한다.

→ 학습자 주도성 함양

### 2022 개정 교육과정의 핵심 - 학생 맞춤형 교육과정

이러한 시대적 요구를 반영하여 2022 개정 교육과정은 분권화와 자율화를 기조로 학생 맞춤형 교육과정 체제를 구축하였다. 특히 새롭게 도입된 '학교자율시간'은 단위 학교가 지역의 여건과 학생의 요구를 반영하여 과목 또는 활동을 직접 기획하고 편성·운영할 수 있도록 재량권을 부여한 핵심 기제이다.

이와 더불어 개정 교육과정은 학생이 배움을 자신의 삶과 연계하여 소질과 적성을 발굴하고 미래를 설계할 수 있도록 전 학교급에 걸쳐 '진로교육'을 강조하고 있다. 이제 학교는 국가 교육과정을 수동적으로 실행하는 수준을 넘어, 학생의 진로 탐색과 성장을 지원하는 교육과정의 실질적인 개발자가 되어야 한다.

→ 학교자율시간, 진로교육 운영

### 학생 성장 주도성 함양

이에 본 연구는 학습자 주도성과 진로교육의 철학을 발전적으로 융합하여, 학생이 자아 탐색에서 출발해 공동체와 세상을 이해하고 미래 설계까지 배움의 전 과정을 능동적으로 이끌어가는 '학생 성장 주도성'에 주목하였다. 이에 단위 학교 교육과정의 자율성이 극대화된 '학교자율시간'을 학생 성장 주도성 발현의 최적의 장(場)으로 삼고자 한다.

결론적으로, 학생의 인지적·정서적 발달 단계에 맞춘 체계적인 학교자율시간 교육과정 모델을 선도적으로 개발하고 적용함으로써 학생의 지속적인 성장을 도모하고, 2022 개정 교육과정의 방향과 목표가 성공적으로 학교 현장에 안착하게 하는데 본 연구의 필요성이 있다.

→ 학생 '성장'에 초점을 둔 학교자율시간 운영

## 2 연구의 목적

본 연구는 '학교자율시간'을 활용하여, 학생의 삶과 배움이 연계된 체계적인 교육과정을 편성·운영함으로써 '학생 성장 주도성'을 함양하는 데 그 목적이 있다. 이를 달성하기 위한 3가지 구체적인 목적은 다음과 같다.

- 첫째, 학생의 발달 단계를 고려한 학교자율시간 활동 모델을 체계적으로 편제하고 개발한다.
- 둘째, 개발된 학교자율시간 활동을 적용하여 학생의 실질적인 '성장 주도성'을 함양한다.
- 셋째, 학교자율시간의 계획과 실행, 평가에 이르는 일련의 과정을 확립하고 정교화하여 일반화한다.

## 3 용어의 정의

### 'START-UP 6Lv.(레벨) 학교자율시간' 모형

일반적으로 'START-UP'은 '시작하다, 착수하다' 또는 '혁신적이고 성장성이 높은 창업 초기 기업'을 의미한다. 본 연구에서 'START-UP 6Lv. 학교자율시간'은 이 중의적 의미를 차용하여, 학생들이 1학년부터 6학년까지 학교자율시간을 통해 배움과 성장을 시작(Start)하고, 혁신적이고 주도적인 존재로 미래를 향해 도약(Up)한다"는 본교만의 교육과정 비전을 담은 핵심 브랜드이자 학년별 6단계 성장 레벨 모형을 지칭한다. 이는 곧 저학년의 자아 인식에서 출발해 중학년의 세상 탐구, 고학년의 사회 참여 및 창업 프로젝트로 이어지며 '성장 주도성'이라는 가치로 구현해 낸 본교만의 독창적인 교육과정이다. 각 학년의 학교자율시간 운영 주제를 다음과 같이 이니셜로 구조화한 것은 다음과 같다.

- 1학년 [Lv.1] S (Self) : '자기 이해 및 관리'를 통해 나로서 성장 UP
- 2학년 [Lv.2] T (Together) : '협력과 소통(놀이)'을 통해 함께 성장 UP
- 3학년 [Lv.3] A (Adventure) : '지역 사회와 직업을 탐색'하며 세상을 향해 성장 UP
- 4학년 [Lv.4] R (Re:Earth) : '생태·환경과의 실천적 공존'으로 지구와 함께 성장 UP
- 5학년 [Lv.5] T (Take the Lead) : '사회 참여를 확장'하며 민주시민으로서 주도하며 성장 UP
- 6학년 [Lv.6] T (Try/Toward Tomorrow) : '경제·진로 기반 프로젝트'로 미래로 성장 UP

### 학생 성장 주도성

2022 개정 교육과정에서 강조하는 '학습자 주도성(Student Agency)'이 학습 과정에서의 능동적 참여와 조절 능력에 초점을 맞춘다면, 본 연구에서 명명한 '학생 성장 주도성'은 이를 진로교육의 관점으로 확장한 개념이다. 즉, 단편적인 지식 습득이나 일회성 활동을 넘어, 학생이 자기 이해(나)를 바탕으로 공동체(너)와 세상(우리)으로 인식을 넓히고, 궁극적으로 자신의 삶과 미래(진로)를 주도적으로 설계해 나가는 총체적이고 지속적인 성장의 힘을 의미한다. 본 연구는 학교자율시간이라는 자율적 교육과정 플랫폼을 통해 이 '성장 주도성'이 발현되고 심화되는 과정을 실증하고자 한다.

## 4 연구의 범위 및 제한점

- 가. 본 연구의 대상은 본교 재학생과 교원으로 한다.
- 나. 2026학년도 학교자율시간 운영은 1~6학년을 대상으로 한다.
- 다. 1-2학년군은 2022 개정 교육과정에 따라 학교자율시간을 운영하지 않지만, 연구학교의 특성에 맞게 1-2학년도 수준에 맞는 학교자율시간을 구성하여 적용함으로써 일반화의 가능 여부를 판단한다.
- 라. 학교자율시간은 교과와 창의적 체험활동에서 시수를 확보하여 편성·운영하며, 1학년은 15차시, 2학년은 17차시, 3-4학년군은 29차시, 5-6학년군은 32차시를 편성·운영한다.
- 마. 1학기는 학교자율시간 활동의 계획 및 준비 기간으로 하고, 운영은 2학기에 한다.
- 바. 연구결과의 검증을 위해 표준화도구를 사용하며 사전·사후 검증을 통한 양적 검증과 함께 학생과 교원을 대상으로 한 심층면담의 질적 검증을 병행한다.

## II. 이론적 배경

### 1 관련 이론 탐색 및 분석

#### 2022 개정 교육과정과 단위 학교 교육과정 자율화의 확대

현대 사회의 예측 불가능한 변화와 복잡성에 대응하기 위해, 2022 개정 초·중등학교 교육과정은 '포용성과 창의성을 갖춘 주도적인 사람'을 비전으로 제시하며 단위 학교 교육과정 편성·운영의 자율성을 확대하였다(교육부, 2022)<sup>1)</sup>. 이는 국가 수준의 일률적인 교육과정 적용에서 벗어나, 지역사회와 학생의 실태 및 요구를 반영하여 학교가 중심이 되어 교육과정을 개발하는 학교 기반 교육과정(School-Based Curriculum Development, SBCD) 체제로의 패러다임 전환을 의미한다(Skilbeck, 1984)<sup>2)</sup>.

이러한 분권화 기조의 핵심 기제로 도입된 것이 '학교자율시간'이다. 이는 단위 학교가 국가 수준의 교육과정을 단순히 수용하는 데 그치지 않고, 학교 여건과 학생의 요구에 맞춰 자율적으로 교육과정을 설계·운영할 수 있도록 마련된 제도적 장치이다. 2022 개정 교육과정 총론에 따르면, 학교는 교과군 및 창의적 체험활동 기준 수업 시수의 20% 범위 내에서 시수를 증감하여 학기별 1주 이상의 학교자율시간을 확보하고, 국가 교육과정에 제시되지 않은 새로운 과목이나 활동을 개설할 수 있다<sup>1)</sup>. 이는 단위 학교와 교사가 교육과정의 단순한 '실행자(Implementer)'를 넘어, 학생의 삶과 직결된 의미 있는 배움을 기획하는 '개발자(Developer)'로 기능해야 함을 법적·제도적으로 보장한 것이다(김미진 외, 2023)<sup>3)</sup>. 따라서 학교자율시간은 단순한 물리적 시수 확보를 넘어, 학교의 교육 철학과 비전을 실현하는 교육과정 혁신의 실천적 장(場)으로서 그 의미가 매우 크다.

1) 교육부 (2022). 「초·중등학교 교육과정 총론」. 교육부 고시 제2022-33호.

2) Skilbeck, M. (1984). School-based curriculum development. London: Harper & Row.

3) 김미진 외 (2023). 「2022 개정 교육과정에 따른 학교자율시간의 편성과 운영 방안 탐색」. 『학습자중심교과교육연구』, 23(12), 475-492.

## 미래 핵심 역량으로서의 '학습자 주도성(Student Agency)'

2022 개정 교육과정이 추구하는 인간상은 '포용성과 창의성을 갖춘 주도적인 사람'이며, 그 기저에는 미래 사회의 불확실성에 대응하기 위한 '학습자 주도성(Student Agency)'의 철학이 자리하고 있다. '학습자 주도성(Student Agency)'은 경제협력개발기구(OECD)의 「교육 2030 프로젝트(Learning Compass 2030)」에서 제시한 핵심 개념으로, 학생이 정해진 지식이나 경로를 수동적으로 따라가는 것을 넘어, 자신의 삶과 학습의 방향을 스스로 설정하고 책임지며 나아가 세상을 변혁해 나가는 실천적 역량을 의미한다(OECD, 2019)<sup>4</sup>.

이러한 글로벌 교육 동향을 수용한 2022 개정 교육과정은, 단편적인 지식 습득이 아닌 교과 간 연계와 실생활 문제 해결을 아우르는 '깊이 있는 학습'을 통해 학생의 주도성을 기르는 것을 최우선 설계 방향으로 삼았다(온정덕 외, 2022)<sup>5</sup>. 즉, 학생이 자신의 흥미와 적성을 바탕으로 스스로 질문을 던지고, 탐구하며, 그 결과를 공동체와 나누는 일련의 과정 속에서 미래 사회에 필요한 자기관리, 지식정보처리, 협력적 소통 등의 핵심 역량이 길러진다는 것이다.

따라서 본 연구에서는 학습자 주도성을 교실 수업 내에서의 단기적이고 제한적인 참여를 넘어, 학교자율시간이라는 유연한 교육과정 시공간을 매개로 학생 스스로 삶의 방향(진로)을 설계하고 실천해 나가는 '학생 성장 주도성'으로 개념을 확장하여 적용하고자 한다.

## 진로교육의 내실화와 '학생 성장 주도성'으로의 개념적 확장

2022 개정 교육과정은 초·중·고 전 학교급에 걸쳐 학생의 발달 단계에 따른 '진로연계교육'을 신설 및 강조하였다(교육부, 2022)<sup>1</sup>. 기존의 진로교육이 특정 학년의 일회성 체험 행사나 진로 적성검사 위주로 운영되던 한계를 극복하고, 학생이 교과 및 창의적 체험활동 등 교육과정 전반을 통해 자신의 흥미와 적성을 지속적으로 탐색하도록 한 것이다(정윤경 외, 2021)<sup>6</sup>. 초등학교 단계의 진로교육은 긍정적 자아개념 형성(저학년), 일과 직업의 의미 탐색(중학년), 진로 및 진학에 대한 설계 준비(고학년)로 점진적으로 확장되어야 한다.

본 연구는 이러한 학습자 주도성과 진로교육의 국가 교육과정 기초를 융합하여, '학생 성장 주도성(Student Growth Agency)'이라는 본교만의 핵심 개념을 도출하였다. '학생 성장 주도성'이란 한정된 교실 수업 내에서의 학습 주도성을 넘어, 학생이 자기 이해를 바탕으로 공동체 및 지역사회와 소통하며 변화하는 미래의 직업 세계를 능동적으로 개척해 나가는 전인적이고 지속적인 생애 설계 역량을 의미한다. 일회적 성취에 머무르지 않고, 성찰을 통해 다음 단계의 도전을 스스로 계획하는 성장지향적(Growth-oriented) 마인드셋이 그 핵심이다.

## 나선형 교육과정 원리에 기반한 '학생 성장 주도성'의 점진적 심화

본 연구의 핵심 프레임워크인 'START-UP' 모형은 학년군이 올라갈수록 학습자의 주도성이 심화·확장되는 '나선형 교육과정(Spiral Curriculum)'의 원리를 따른다. 브루너(Bruner, 1960)가

4) OECD(2019). OECD Future of Education and Skills 2030: OECD Learning Compass 2030. (OECD 미래 교육과 스킬 2030: OECD 학습 나침반 2030).

5) 온정덕 외(2022). 「2022 개정 교과 교육과정 개발 기준 마련 연구」. 교육부.

6) 정윤경 외(2021). 「국가 교육과정 개정에 대응한 학교 진로교육과정 연구」. 한국직업능력연구원.

제시한 나선형 교육과정은, 어떤 교과 지식이든 학습자의 발달 단계에 맞추어 그 형태를 달리 하여 제시하면 누구나 이해할 수 있으며, 동일한 핵심 개념을 학년이 올라감에 따라 점진적으로 깊이 있고 폭넓게 반복 학습해야 함을 강조한다<sup>7)</sup>.

이러한 나선형 구조의 원리는 2022 개정 교육과정의 설계에도 반영되어 있다. 온정덕 외(2022)는 2022 개정 교과 교육과정이 파편화된 지식의 나열을 지양하고, 교과별 '핵심 아이디어'를 중심으로 학교급과 학년군을 넘나들며 개념이 심화되는 '깊이 있는 학습'의 나선형 연계 구조를 띠어야 함을 국가 설계 기준으로 제시하였다<sup>5)</sup>.

또한, 본 연구의 내용인 진로교육 역시 이러한 나선형 발달 궤적을 거친다. 초등학교 진로교육과정이 일회성 체험에 그쳐서는 안 되며, 저학년의 '긍정적 자아개념 형성'에서 시작하여 중학년의 '일과 직업의 의미 탐색', 고학년의 '진로 및 진학 설계 준비'로 점진적으로 심화되고 확장되는 구조로 편성되어야 한다(정윤경 외, 2021)<sup>6)</sup>.

따라서 본교의 학교자율시간 프로젝트(START-UP)는 학년군별로 완전히 분절된 활동을 하는 것이 아니라, 나선형 구조로 설계하여 학생 성장 주도성의 내면화를 극대화하고자 한다.

## 2 학교의 환경 및 요구 분석

강점_Strength	약점_Weakness
<ul style="list-style-type: none"> <li>경상북도교육청 교육과정 선도학교(20~25), 교육부 질문하는 학교 선도학교(24~25), 경상북도교육청연구원 창업체험중점학교(25) 운영으로 교원의 교육과정 운영 역량이 높음.</li> <li>2026년 기준 총 39학급으로 학년별, 학급별 우수 교육활동 사례의 일반화가 용이함.</li> <li>혁신도시에 위치하며 학부모 대부분이 공기업이나 공공기관에 종사하여, 학부모의 자녀교육과 학교교육활동에 대한 관심과 참여가 높음.</li> </ul>	<ul style="list-style-type: none"> <li>학생들의 학력수준이 전반적으로 높은 편이나, 학업 편차가 심한 편임. (2025년 기준 학습지원대상학생 14명)</li> <li>프로젝트 학습, 질문 중심 수업 등 교실수업 개선을 위한 장학 활동, 연수, 협의회 등이 활성화 되어있지 않음.</li> <li>학생들의 필요와 요구를 반영할 수 있는 교육활동 운영의 기회가 상대적으로 적음.</li> </ul>
기회_Opportunities	위협_Threat
<ul style="list-style-type: none"> <li>기초학력향상, 에듀테크 활용 등을 일상 수업에 도입하려는 교사의 노력이 이어지고 있음.</li> <li>학교 도서관 이용률이 높고 학급문고가 보급되어 학생들에게 독서의 습관이 잘 형성되어 있으며, 독서교육 활성화 유공 최우수교(2024)로 선정됨.</li> <li>학년 단위, 교사 자율 교육동아리와 전문적 학습공동체 운영 경험이 누적되어 교사들의 연구 풍토가 잘 조성되고 있음.</li> </ul>	<ul style="list-style-type: none"> <li>맞벌이 가정의 비율이 높고, 학원 등 사교육에 지출하는 비용이 높은 편임.</li> <li>문화·예술 분야에 대한 교육 요구가 있으나 관련 교육 인프라가 부족함.</li> <li>학교가 신도시에 위치하고 있어 자연 환경을 접하기가 상대적으로 어려워 환경 문제, 생태전환 등에 대한 학생들의 이해도가 낮음.</li> </ul>

7) Bruner, J. S. (1960). The process of education. Cambridge, MA: Harvard University Press.

선행연구 및 초기 연구학교 운영 사례를 고찰한 결과, 단위 학교가 자체적인 설계 모델을 구축하여 학교자율시간을 선도적으로 안착시키려는 시도와, 이를 통해 학생의 주도성 및 진로 설계 역량을 기르려는 학술적 논의가 활발히 진행되고 있음을 알 수 있다. 그러나 기존 선행 연구 학교의 사례는 특정 역량(소통, 정보 등)에 초점을 맞추거나 일부 학년 중심의 단편적 활동 개설에 머무르는 경향이 있어, 학생의 전인적 발달을 이끄는 통합적인 교육과정 모델로는 한계가 있었다. 이에 본 연구는 선행연구의 시사점을 수용하되 다음과 같은 차별화된 접근을 시도하고자 한다.

첫째, 단편적 운영을 극복한 '나선형 6단계(START-UP)' 교육과정 체계화이다. 특정 학년이나 단일 주제에 국한된 과목 개설이 아니라, 1학년(자기 이해)부터 6학년(미래 설계 및 사회 참여)까지 발달 과업과 진로연계교육이 유기적으로 이어지는 본교만의 6단계 나선형 모델을 구안하여 적용한다.

둘째, 학습자 주도성을 진로적 관점으로 확장한 '학생 성장 주도성'의 실증이다. 교실 수업 내에서의 단기적 참여를 넘어, 학교자율시간을 매개로 학생이 자기 삶의 방향을 설정하고 공동체와 상호작용하며 지속적으로 진로를 개척해 나가는 '성장 주도성'이 어떻게 내면화되는지 그 실천적 모델을 검증한다.

### Ⅲ. 연구의 설계

#### 1 연구 대상 및 기간

- ♥ 연구 대상: 울곡초등학교 재학생 954명 및 교원 58명
- ♥ 연구 기간: 2026년 3월 1일 ~ 2027년 2월 28일

#### 2 연구 과제

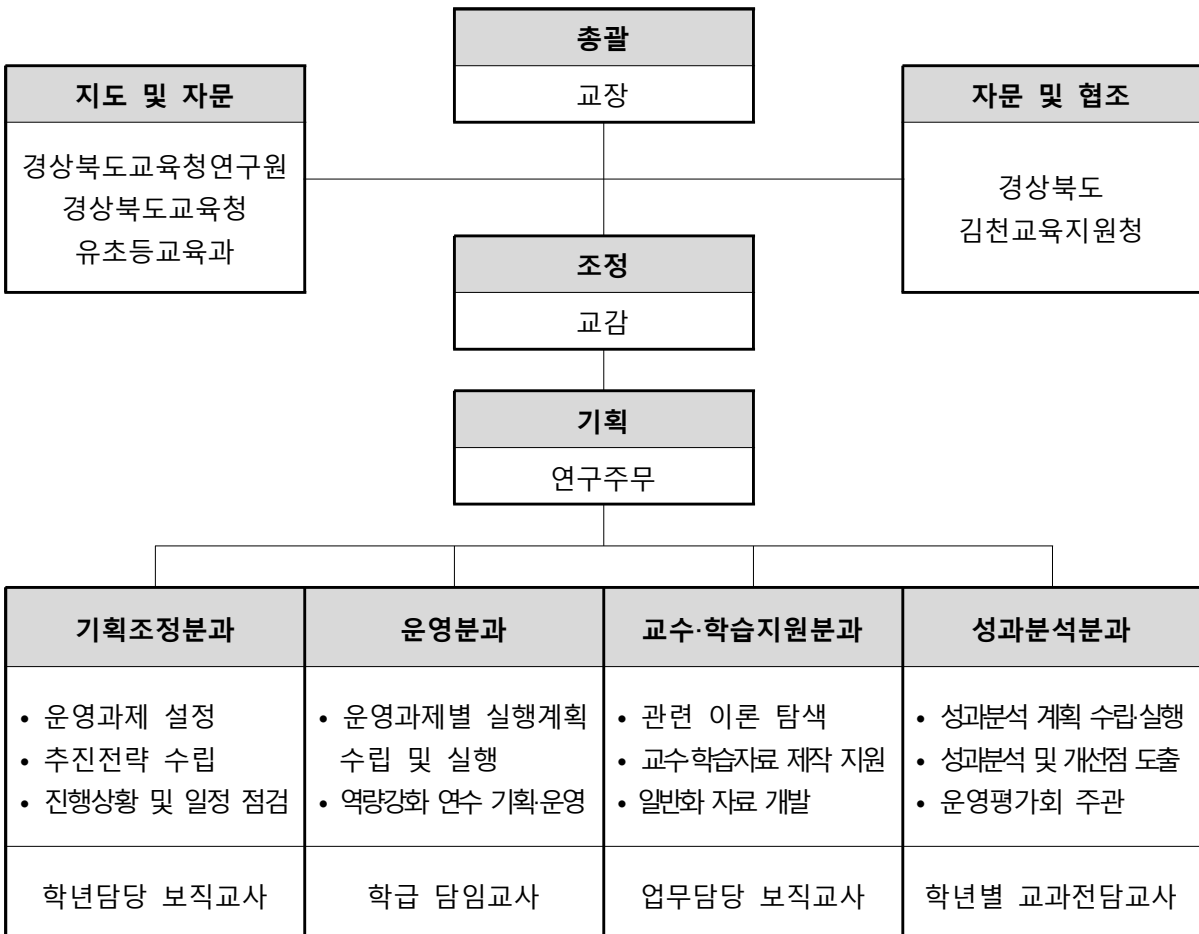
### START-UP 6Lv. 학교자율시간 운영을 통한 학생 성장 주도성 함양

연구과제 ①	연구과제 ②	연구과제 ③
기반 조성	학교자율시간 설계 및 운영	평가 및 일반화
1-1 1차년도 연구 결과 분석  1-2 교원 역량 강화 · 교육과정 편성·운영 · 교실 수업 개선  1-3 교육과정 중심 인프라 조성	2-1 학교자율시간 설계  2-2 학교자율시간 운영	3-1 계획-실행-평가의 선순환구조 탐색  3-2 교사와 학생의 역할분석 및 일반화

### 3 연구 추진 일정

세부 추진 내용	2차년도 월별 추진 계획											
	3월	4월	5월	6월	7월	8월	9월	10월	11월	12월	1월	2월
1 세부 추진 전략 수립	☆											
2 학년협의회 운영	☆	(☆)	(☆)	(☆)	(☆)		(☆)	(☆)	(☆)	(☆)		
3 역량강화 연수 및 컨설팅	☆	☆		☆			(☆)		(☆)			
4 운영 과제 실행 평가				☆						☆		
5 일반화 자료 제작						☆					☆	☆
6 운영성과 분석 및 개선점 도출					☆	☆					☆	☆
7 운영 평가회					☆						☆	

### 4 연구 추진 체계



## IV. 연구 과제의 실행 계획

### 연구과제 ①

### 기반 조성

#### 1-1 1차년도 연구 결과 분석

- 학년별 미래역량 함양에 중점을 둔 학교자율시간 활동(3,4학년) 및 선택활동(1,2,5,6학년)을 운영하여 학생들의 미래역량 함양 정도를 검증한 결과, 유의미한 결과를 얻을 수 있었다.
- 2026년부터는 5,6학년도 2022 개정 교육과정을 적용받게 되어 학교자율시간 운영 가능 대상이므로 선택활동이 아닌 학교자율시간을 개설하여 운영하게 된다. 1,2학년은 교육과정 지침상 운영 대상이 아니고 1차년도의 선택활동도 타학년에 비해 시수는 적지만, 학교자율시간의 구조를 갖추어 계획을 구성하여 원활히 운영되었다. 따라서 1,2학년도 선택활동이 아닌 학교자율시간으로 활동을 계획하여 운영할 수 있다는 가능성을 엿볼 수 있었다.
- 중간보고회 공개수업 참관교사, 컨설팅트로부터 학년별 학교자율시간 활동 내용에 2022 개정 교육과정 학교자율시간 편성·운영 지침에 명시된 '**지역과의 연계**'를 고려하지 않아 다소 아쉽다는 의견이 제기되었다.
- 본교 교원들 사이에서 학교자율시간을 운영함에 있어 본교만의 **특색있는 교육과정을 반영한 대주제**를 설정하고, 이를 중심으로 **학년별 학교자율시간의 주제와 내용의 연계성과 체계성**을 갖추자는 의견이 제기되었다.

#### 1-2 교원 역량 강화

##### 교육과정 편성·운영 연수 추진

순	주제	운영 시기	운영 대상
1	초등학교 교육과정 문해	2월 (사전 준비)	학년부장교사 및 희망교사
2	학교자율시간 편성 및 운영		
3	학교자율시간 활동 개설안 핵심아이디어, 성취기준, 내용체계 작성 요령	3월	전 교원
4	교육과정 재구성 및 운영의 실제	4월	
5	학생의 성장을 돕는 평가의 실제	11월	

##### 질문 중심 수업 연수 추진

순	주제	운영 시기	운영 대상
1	학생 질문과 토론이 일상화되는 학교 수업문화	3월	전 교원
2	질문 중심 수업 운영의 실제 및 사례	4월	
3	질문 중심 수업 운영 컨설팅	6월	

### 1-3 교육과정 중심 인프라 조성

#### 디지털 환경 구성

구분	내용
디지털 기기 활용 및 관리	<ul style="list-style-type: none"> <li>3~6학년: 1인 1태블릿PC 확보 및 활용</li> <li>1, 2학년: 각 학년별로 한 학급 분량의 태블릿PC 확보 및 활용</li> <li>디지털 튜터를 통한 태블릿PC 관리</li> </ul>
온무실 조성 및 활용	<ul style="list-style-type: none"> <li>교육자료 공유가 용이한 클라우드 기반 온라인 교무실 구성</li> </ul>
AI 활용	<ul style="list-style-type: none"> <li>경북형 AI웍스 활용</li> <li>인공지능 맞춤형 교수학습 플랫폼 AIEP 활용</li> </ul>

#### 공간 재구성

구분	내용
도서관 현대화 사업	<ul style="list-style-type: none"> <li>기간: 2025. 5.~2026. 3.(3. 23. 개관 예정)</li> <li>이용자 친화적 공간 조성을 통해 학생 중심의 독서·학습 환경구축</li> <li>도서관을 독서·소통이 어우러지는 학교 내 복합문화공간으로 조성</li> </ul>
놀이공간 재구성 사업	<ul style="list-style-type: none"> <li>1,2학년 놀이중심교육과정 운영을 위한 놀이공간 구축</li> <li>2학년 학교자율시간 협력놀이 활동 시 놀이공간 활용</li> </ul>

### 연구과제 ②

### 학교자율시간 설계 및 운영

#### 2-1 학교자율시간 설계



## 2-2 학교자율시간 운영

### 학교자율시간 개발 및 적용 일정

시기	내용
2월	<ul style="list-style-type: none"> <li>• 학년별 학교자율시간 활동 개설(안) 학교운영위원회 심의 완료</li> <li>• 학년부장 협의회를 통해 학년별 활동 내용 연계성 확보</li> </ul>
3~4월	<ul style="list-style-type: none"> <li>• 학년별 학교자율시간 활동 개설(안) 재검토</li> <li>• 학년별 학교자율시간 활동 계획 작성</li> <li>• 4월 말 학교장 승인을 통한 활동 계획 확정</li> </ul>
5~6월	<ul style="list-style-type: none"> <li>• 학교자율시간 차시별 교수·학습 자료 개발(활동지, PPT 등)</li> <li>• 학교자율시간 활동 내용과 연계한 학생생성교육과정, 1-1-1프로젝트 실시</li> </ul>
개학~10월	<ul style="list-style-type: none"> <li>• 학교자율시간 운영</li> </ul>
11월~12월	<ul style="list-style-type: none"> <li>• 운영 성과 분석 및 활동 개선</li> </ul>

### 학교자율시간 활동 학년별 핵심아이디어 및 성취기준(안)

	1학년	2학년
활동 주제	매일매일 자라나는 나	함께하는 우리, 그 안의 나
핵심 아이디어	<ul style="list-style-type: none"> <li>• 자신의 특성과 감정, 흥미와 강점을 알아가는 과정은 학생이 스스로를 존중하며 삶을 주도적으로 설계하는 힘의 기초가 된다.</li> <li>• 자신의 경험과 변화를 돌아보며 의미를 찾는 과정은 배움을 이어 가고 더 나은 선택을 할 수 있는 힘으로 이어진다.</li> </ul>	<ul style="list-style-type: none"> <li>• 인간은 공동체 속에서 성장하고, 타인과의 올바른 소통과 협력은 더불어 사는 삶으로 이끈다.</li> </ul>
성취기준	<p>[1창성장01-01] 자신의 성격, 흥미, 강점 중 한 가지 이상을 다양한 방법으로 표현하고, 자신의 모습을 긍정적으로 인식한다.</p> <p>[1창성장01-02] 자신의 감정 상태를 상황에 맞게 표현하고, 감정을 존중하는 태도를 가진다.</p> <p>[1성장02-01] 자신의 생활 모습이나 행동의 변화를 돌아보고, 달라진 점을 스스로 말할 수 있다.</p> <p>[1성장02-02] 자신의 노력과 경험을 성찰하고, 앞으로의 목표나 바람을 긍정적인 태도로 표현한다.</p>	<p>[2창공동체놀이02-01] 놀이의 규칙과 약속의 중요성을 이해하고, 따뜻한 대화와 배려를 바탕으로 공동체 안에서 성장하는 태도를 기른다.</p> <p>[2창공동체놀이02-02] 자신의 마음의 변화와 생각을 상황에 맞게 표현하며, 건강한 언어의 중요성을 이해한다.</p> <p>[2창공동체놀이02-03] 놀이 상황에 필요한 규칙을 탐색하고 놀이에 참여하며, 긍정적인 공동체 관계를 형성한다.</p> <p>[2창공동체놀이02-04] 즐거운 놀이 문화를 제안하고 실천하며, 더불어 성장하는 공동체적 협력 의지를 기른다.</p>

	3학년	4학년
활동 주제	역할로 세상을 이해하는 너와 나	환경과 더불어 살아가는 너와 나
핵심 아이디어	<ul style="list-style-type: none"> <li>지역 사회의 다양한 직업은 우리 생활을 지탱하며, 모든 일은 서로 연결되어 소중한 가치를 가진다.</li> </ul>	<ul style="list-style-type: none"> <li>인간과 생태 환경은 서로 영향을 주고받으며 공존 및 상생하는 관계이다.</li> <li>인간은 생태 시민으로서 생태 환경에 관심을 가지고, 문제를 해결하는 자세가 필요하다.</li> </ul>
성취기준	<p>[3사진로탐색01-01] 마을 주변에 있는 다양한 일의 종류와 특징을 알고 관심 있는 마을 직업을 조사할 수 있다.</p> <p>[3사진로탐색01-02] 직업이 우리 생활에 주는 도움과 필요성을 알고 직업의 소중함을 알고 존중하는 태도를 기를 수 있다.</p> <p>[3사진로탐색01-03] 조사한 내용을 친구들 앞에서 발표하면서 자신이 하고 싶은 일에 대해 진지하게 생각하는 태도를 가질 수 있다.</p>	<p>[4과환경01-01] 인간과 환경의 관계를 이해하고, 생태 보존의 필요성에 공감하며 실천 의지를 다진다.</p> <p>[4과환경01-02] 다양한 매체를 통해 생태 위기와 극복을 위한 노력을 조사하고, 적절한 방법으로 표현하며 공유한다.</p> <p>[4과환경02-01] 우리 지역의 생태 환경을 탐색하며 특징, 문제점 등을 조사하여 정리한다.</p>
	5학년	6학년
활동 주제	변화를 이끄는 우리	미래 창업가, 우리
핵심 아이디어	<ul style="list-style-type: none"> <li>민주적 의사소통은 상호 존중을 바탕으로 공동체의 갈등을 합리적으로 조정한다.</li> <li>사회 참여는 시민이 공동체의 문제를 주도적으로 발견하고 해결하는 과정을 통해 긍정적인 사회 변화를 이끄는 실천적 행위이다.</li> </ul>	<ul style="list-style-type: none"> <li>사회는 문제를 인식하고 가치에 기반해 선택하는 사람들의 태도와 판단을 통해 변화한다.</li> </ul>
성취기준	<p>[5변화01-01] 내가 속한 공동체의 목표를 살펴보고, 자신의 강점에 맞는 역할을 정해 책임감 있게 수행한다.</p> <p>[5변화01-02] 공동체에서 생기는 갈등이나 문제 상황을 이해하고, 협력적으로 소통하여 의견을 조정하고 합의를 이끈다.</p> <p>[5변화02-01] 민주적 의사 결정의 원리를 이해하고, 학급·학교·마을의 문제를 탐색하고, 공동체를 위한 해결 방법을 모색한다.</p> <p>[5변화02-02] 공동체 변화를 위한 계획을 책임감 있게 실행하고, 결과를 확인하며 지속적으로 참여하는 태도를 기른다.</p>	<p>[6사미래01-01] 기업과 기업가의 역할을 사회적 관점에서 이해하고, 사회 문제와 기업 활동의 관계를 설명한다.</p> <p>[6사미래01-02] 사회 속 문제를 다양한 관점에서 바라보고, 기업의 선택과 판단이 사회에 미치는 영향을 근거로 들어 판단할 수 있다.</p> <p>[6사미래02-01] 사회 속 문제를 해결하기 위한 아이디어를 바탕으로 상품의 형태와 가치를 고려하여 아이디어를 상품으로 구체화할 수 있다.</p> <p>[6사미래02-02] 상품의 특징과 가치를 고려하여 홍보 방법을 계획하고, 판매 활동을 통해 상품이 사회와 시장에 미치는 영향을 설명할 수 있다.</p>

3-1 계획-실행-평가의 선순환구조 확립

학교교육과정위원회 활성화

- 교육과정 - 수업 - 평가의 선순환 구조: 계획과 실행, 평가 관점의 일관성 유지
- 교육과정 운영 및 검증에 대한 피드백
  - 교사의 지향점, 학생의 출발점, 활동 운영을 위한 요구 등에 대한 협의 및 기록
  - 학년내 양적·질적 분석 및 학년간 비교·분석(1차년도), 2년 종단분석 결과에 기반한 피드백
  - 실행 과정 및 실행 후 활동에 대한 학생과 교사의 평가 및 피드백 제공
- 학교자유시간 활동 및 선택활동 정련, 향후 고시 외 과목 공모 고려

학년협의회 및 학년군단위 교육동아리 활성화

- 학교자유시간 활동 구안을 위한 학년협의회 운영 활성화
  - 학년별 운영과제 추진 일정에 따라 자율적 운영
  - 해당학년의 교육과정 분석 및 활동 구안 아이디어 정리 및 정교화, 활동 개설(안) 작성
- 학교자유시간 활동 적용의 내실화를 위한 학년군단위 교육동아리 운영
  - 활동의 주제를 효과적으로 달성하기 위한 교수·학습의 방향 탐색
  - 동학년 내 동료장학, 심층수업컨설팅과 연계 운영

3-2 교사와 학생의 역할 분석 및 일반화

- 교사와 학생의 협력적 관계 형성
- 학교자유시간 활동 및 선택활동에 대한 동반자적 위치 설정
- 본교 운영 사례를 기반으로 한 학교자유시간 활동 개설 절차서(일반화자료) 제작 및 공유

## V. 연구 결과의 검증 및 일반화 계획

### 1 연구 결과 검증 계획

검증내용 및 방법	대상	도구	시기	
			사전	사후
<ul style="list-style-type: none"> <li>• 학습자 주도성(성장 주도성) 검사<sup>8)9)</sup> * 표준화검사지를 연구 주제, 학생 수준(1,2학년)에 맞게 재구성하여 활용</li> </ul>	1~6학년 학생	양적 검증	4월	11월
<ul style="list-style-type: none"> <li>• 학교자율시간의 교육적 효과</li> <li>• 학교자율시간 활동에 대한 만족도</li> <li>• 교육주체의 요구사항 및 개선점 도출</li> </ul>	3~6학년 학생, 교원	질적 검증 (면담)	-	

### 2 연구 일반화 계획

본교의 연구 과정에서 산출된 각종 연구자료 및 교수·학습 자료는 일반화 자료집으로 발간하며, 본교 홈페이지 및 수업나누리, 교사 커뮤니티 등에 탑재하여 일반화하고자 한다.

순	일반화 자료 명칭	일반화 방법
1	학교자율시간 활동(안)	본교 홈페이지, 수업나누리 탑재, QR코드 배포
2	학교자율시간 활동 개발 절차서	본교 홈페이지, 수업나누리 탑재, QR코드 배포
3	교수·학습 자료 및 목록	본교 홈페이지 탑재, QR코드 배포

### 3 연구학교 보조금 집행 계획

순	집행 항목	산출 내역	집행 금액(원)
1	교수·학습자료 구입 및 제작	500,000원 × 6개 학년	3,000,000원
2	학생 체험학습 지원	2,000원 × 210명	420,000원
3	교원역량강화 연수 강사료	350,000원 × 2회	700,000원
4	컨설팅 운영 수당	180,000원 × 6명 × 2회	2,160,000원
5	일반화자료 제작	10,000원 × 70부	700,000원
6	보고회 운영	1,020,000원 × 1회	1,020,000원
7	컨설팅 다과 구입	500,000원 × 2회	1,000,000원
8	운영평가 및 반성회	500,000원 × 2회	1,000,000원
합계			10,000,000

8) 정익중 외(2011). 「초등학생용 진로성숙도 검사도구 개발」. 초등교육연구 24(3).

9) 최한울 외(2023). 「초등학생(3~6학년)의 학생 주도성 검사를 위한 예비문항 개발」. 한국열린교육학회 31(6).