

과제번호	IB-2
영역	국제 바칼로레아(IB)
기간	2025. 3. 1.~2027. 2. 28.

연구학교 운영 계획서(2/2)

IB 기반 탐구 중심 교육과정 운영을 통한 미래 역량 함양 방안 연구



경상북도교육청 지정 정책연구학교

구미원당초등학교
Gumi Wondang Elementary School

**IB 기반 탐구 중심 교육과정 운영을 통한
미래 역량 함양 방안 연구**



구미원당초등학교
Gumi Wondang Elementary School

목차 연구학교 운영 계획서



영역	지정	구분	운영기간	대상
국제바칼로레아(IB)	도(자)	정책	2025.3.1.~2027.2.28.	전교생 (초 699, 유 60)

주제

IB 기반 탐구 중심 교육과정 운영을 통한 미래 역량 함양 방안

필요성

- 역량 중심 교육과정의 필요성
- 평생 학습 습관 형성의 중요성
- 전인적 성장의 중요성

목적

본 연구에서는 IB 기반 탐구 중심 교육과정 운영을 통해 학생 미래 역량을 함양하고자 하며, 구체적인 목표는 다음과 같다.

- 학생 주도성을 위한 IB 환경 고도화
- 성찰 및 행동 중심의 IB 탐구 심화
- IB 교육 성과 확산 및 환류

추진 전략

- 교육과정 중심의 전문적 교원학습공동체 활성화
- 초학문적 주제를 활용한 질문 기반 탐구 단원 운영
- 지역 사회 내 미래 교육의 거점 학교로서 역할
- 디지털 및 AI 기반 미래 교육 환경의 고도화

연구과제 ①

연구과제 ②

연구과제 ③

연구 과제

학생 주도성을 위한 IB 환경 고도화

- 학생의 주도성을 존중하는 배움 중심 학교 문화 정착
- 학생 주도성 발현을 위한 유연한 공간 및 교육 인프라 재구조화
- 교사의 조력자 역량 강화를 위한 전문적 학습공동체의 질적 심화

성찰 및 행동 중심의 IB 탐구 심화

- 탐구 질문에서 시작하여 성찰적 행동으로 이어지는 UOI 운영
- 교과 간 경계를 넘나드는 IB 기반 개념 중심 통합 수업 운영
- 배움의 과정을 스스로 증명하는 성장 보고서 및 포트폴리오 내실화

IB 교육 성과 확산 및 환류

- 가정-학교-지역사회가 탐구 파트너로 협력하는 거버넌스 활성화
- 탐구 성과를 나누는 질문 축제 및 러닝페어의 질적 고도화
- 유-초-중 연계 교육과정을 통한 학생 탐구의 연속성 확보

연구 과제 특징

- 6가지의 초학문적 탐구와 전이 가능한 개념 중심의 교육과정 운영
- 학생 스스로 질문을 만들고 계획을 세워 실행하는 주기 주도적 문제 해결 강조
- 탐구의 전 과정(탐구-실행-성찰)에서 끊임없는 성찰을 통해 깊이 있는 학습 강조
- 10가지 IB 학습자상의 내면화를 통해 학생의 전인적 성장을 지향
- 학교급 간 연결성을 고려한 수직적, 수평적 연계 프로그램의 구축
- 결과 중심 평가를 지양하고 탐구의 전 과정에서 학생의 성장을 지원하는 평가 지향

목차 연구학교 운영 계획서



IB 기반 탐구 중심 교육과정 운영을 통한 미래 역량 함양 방안

I. 연구의 개요	1. 연구의 필요성 1 2. 연구의 목적 1 3. 용어의 정의 2 4. 연구의 범위와 제한점 2
II. 연구의 배경	1. 관련 이론 탐색 3 2. 선행연구 분석 및 시사점 5
III. 실태 분석 및 연구과제 설정	1. 실태 조사 및 분석 6 2. 연구과제 설정 7
IV. 연구의 설계	1. 대상 및 기간 8 2. 연구 추진 계획 8 3. 연구 조직 9 4. 연구 결과 검증 방법 9
V. 연구과제의 실행 계획	1. 과제 ① 학생 주도성을 위한 IB 환경 고도화 10 2. 과제 ② 성찰 및 행동 중심의 IB 탐구 심화 12 3. 과제 ③ IB 교육 성과 확산 및 환류 14
VI. 연구 추진 일정	1. 연구 추진 일정 16
VII. 기대되는 효과	1. 기대되는 효과 16
VIII. 보조금 집행 계획	1. 보조금 집행 계획 17

* 참고문헌

I. 연구의개요

1 연구의 필요성



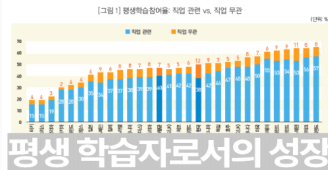
가 역량 중심 교육과정의 필요성



불확실한 미래는 교육으로 하여금 변화가 필요함을 요구하고 있다. 미래 사회를 살아갈 학생들에게 필요한 교육과정은 지식에 기반을 둔 지식 전달 중심의 교육이 아닌 실제 학생이 겪게 되는 문제 상황에서 문제 해결의 방법이 되어 줄 역량 중심의 교육이다. 국제 바칼로레아(IB)는 전 세계에서 널리 채택되고 있는 교육 모델로, 학생의 학문적 도전과 글로벌 시민의식을 강조하고 있다. IB는 학생들이 스스로 문제를 발견하고 탐구하는 과정을 통해 자기주도적 학습을 비롯한 미래 역량을 함양시킬 수 있는 교육 프로그램으로 주목받고 있다.

나 평생 학습 습관 형성의 중요성

변화하고 새로운 지식들이 생성되는 환경에서 학생들은 학교 이후에도 주도적으로 학습 목표를 설정하고, 필요한 정보를 탐색하며, 새로운 지식과 기술을 습득할 수 있는 자기 주도적 학습 능력을 갖추어야 할 필요가 있다. IB 교육은 학생들이 학습에 대한 자기 주도성을 갖는 데 초점을 두고 있으며, 이는 단순 지식의 암기나 기술의 개발을 넘어 주변의 세상을 깊이 있게 이해할 수 있는 학습을 지향하며, 형식적인 교육 과정을 넘어 삶과 주변에서 찾을 수 있는 학습과 탐구를 가치 있게 여기고 학생이 주도적으로 탐구하는 태도를 형성함을 의미한다.



다 전인적 성장의 중요성



OECD는 「OECD교육 2023: 미래 교육과 역량 강화 프로젝트」에서 교육을 통해 모든 학생의 전인적인 성장, 학생이 지닌 잠재력의 최대 발현, 개인과 사회의 웰빙에 기초한 공동의 미래 사회 구축이 필요하다고 이야기한다. 이를 위해서는 학생들이 주도성을 발휘할 수 있는 기회를 제공하고 저마다의 가치를 인정받을 수 있는 수업과 평가를 통해 학생의 전인적 성장을 지원하는 방안을 모색할 필요가 있다. IB 교육은 지식과 기술의 개발뿐만 아니라, 세상과 주변에 대한 호기심과 공감 등 학생의 전인적 성장을 위한 교육 철학을 가지고 있다. 학생의 전인적 성장은 미래 사회에 필요한 핵심 역량과 필연적으로 연결된다.

2 연구의 목적



본 연구에서는 「IB 기반 탐구 중심 교육과정」을 통해 학생 중심 수업을 전개하여 학생들의 「미래 역량」을 함양하고자 한다. 구체적 목표는 다음과 같다.



3 용어의 정의



가 IB 기반 탐구 중심 교육과정

「IB 기반 탐구 중심 교육과정」이란 실제적인 학습이 가능하도록 맥락과 실제 생활의 사례를 활용하여 세계와 주변의 문제와 의견에 대해 탐구할 기회를 제공함으로써 학생 스스로 정보를 수집하고 이해하게 하여 탐구의 주체로 성장하게 하는 교육과정을 의미한다. IB 기반 탐구 중심 교육과정에서는 개념적 이해를 강조하며 학생들에게 다양한 개념 탐구의 기회를 제공하여 개념과 개념 간의 관련성을 찾아 새로운 맥락으로 이해를 전이할 수 있게 의도한다.

나 미래 역량

「미래 역량」이란 학생들이 앞으로 다가올 미래를 성공적으로 준비하는 데 필요한 역량을 의미한다. 본 연구에서는 한국교육개발원의 연구 자료(초등학교 교육 실태 및 수준 분석(Ⅲ), RR 2011-22, 미래 핵심 역량 진단검사)를 기반으로 미래 역량을 다음과 같이 정의하고자 한다.

구분	정의	하위 요소
창의 역량	창의적 사고, 정보활용 능력을 기반으로 직면한 문제 상황을 성공적으로 해결하는 역량	창의적 사고
		문제해결력
		정보활용력
자기주도 역량	학습자가 자신의 역량에 대한 확신을 가지고 주도적으로 목표 수립, 전략을 활용하는 역량	성취동기
		자기관리능력
		자기확신
사회 역량	사회 공동체의 일원으로서 공동의 목표를 달성하기 위한 개인역할을 수행 및 관리하는 역량	의사소통능력
		협동심
		사회적 책무성

4 연구의 범위와 제한점



가 연구의 범위

- ✓ 본 연구의 적용 시기는 2025년 3월 1일부터 2027년 2월 28일까지로 한다.
- ✓ IB PYP 프로그램은 3세에서 12세 학생을 대상으로 하고 있으며, 학생들의 발달과 교육 경험이 연속성 있게 이어지도록 연구 대상에 구미원당초병설유치원을 포함한다.
- ✓ 본 연구의 결과를 검증하기 위해 표준화 도구 및 이를 재구성하여 활용하거나, 학교에서 자체 제작한 측정 도구를 활용한다.

나 연구의 제한점

- ✓ 본 연구 과제는 본교 구성원의 요구와 지역의 특성을 반영하였으므로 타학교에 일반화하기 위해서는 각 학교의 상황과 교육적 환경을 고려해야 할 필요가 있다.
- ✓ 본 연구의 결과를 검증하기 위한 측정 도구는 별도의 통제집단을 설정하지 않고 단일 집단의 사전, 사후 검사에 활용된다.

II. 이론적 배경

1 관련 이론 탐색



가 IB PYP와 초학문적 주제

IB PYP는 1997년에 개발되었으며 정신과 신체의 모든 측면의 발달을 중시하고 전통적인 교과와 경계를 초월한 학습을 추구한다. 구성은 언어, 사회, 수학, 예술, 과학, 체육과 개인, 사회라는 6개의 교과군이 있으며, 세계적으로 중요한 인간 공통점을 학습할 수 있는 6개의 초학문적 주제를 통해 학습한다. 초학문적이라는 말은 과목의 틀을 벗어난다는 의미이다. 또한, IBO에서는 행동(Action)을 강조하고 있다. 행동은 자신의 탐구 결과에 따라 실천하는 것을 말하는데 학생들은 실천을 통해서 자신들이 탐구하는 내용이 실제의 삶과 관련이 있다는 사실을 이해하며, 자신과 닿아있는 세상에 책임감있는 자세를 기르고자 한다.

초학문적 주제	내용
우리는 누구인가	<ul style="list-style-type: none"> ■ 개인으로서, 그리고 집단의 일원으로서 정체성에 대한 탐구 <ul style="list-style-type: none"> - 신체적, 정서적, 사회적, 영적 건강과 웰빙 - 관계와 소속감 - 학습과 성장
우리가 속한 공간과 시간	<ul style="list-style-type: none"> ■ 시간, 공간 및 장소의 위치와 역사에 대한 탐구 <ul style="list-style-type: none"> - 시기, 사건, 산물 - 공동체, 유산, 문화, 환경 - 자연과 인간에 의한 이동, 적응, 변형
우리 자신의 표현하는 방법	<ul style="list-style-type: none"> ■ 의견, 관점, 표현의 다양성에 대한 탐구 <ul style="list-style-type: none"> - 영감, 상상력, 창의성 - 개인적, 사회적, 문화적 의사소통의 방식과 관행 - 의도, 인식, 해석, 반응
세계가 돌아가는 방식	<ul style="list-style-type: none"> ■ 세계와 현상의 이해에 대한 탐구 <ul style="list-style-type: none"> - 패턴, 주기, 시스템 - 다양한 관행, 방법, 도구 - 발견, 설계, 혁신-가능성과 영향
우리 자신을 조작하는 방식	<ul style="list-style-type: none"> ■ 시스템, 구조, 네트워크에 대한 탐구 <ul style="list-style-type: none"> - 사회적 시스템과 생태적 시스템 안에서, 그리고 두 시스템 간의 상호작용 - 생계와 거래 관행에 대한 접근법-의도된 혹은 의도되지 않은 결과 - 대표, 협력, 의사 결정
우리 모두의 지구	<ul style="list-style-type: none"> ■ 인간과 자연 세계의 상호의존성에 대한 탐구 <ul style="list-style-type: none"> - 모든 사람의 권리, 책임 및 존엄성 - 정의롭고 평화로운 새로운 미래로 향한 길 - 자연, 복잡성, 공존 및 지혜

초학문적 주제의 시사점

- ✓ 초학문적 주제는 교과 간의 경계를 허물어 실제 세계의 복잡한 문제를 해결하는 데 필요한 통합적 사고력을 길러준다. 통합적 사고는 미래 사회에 필수적인 역량으로, 초학문적 주제를 통해 **미래 역량 함양을 위한 교육의 방향을 탐색**해 볼 수 있다.

나 개념 기반 교육과정

개념 기반 교육과정의 특징은 다음과 같다. 먼저, 학습자들은 개념을 중심으로 한 학습을 통해 단순한 사실을 기억하는 것보다 개념에 대한 심층적인 이해를 개발한다. 이는 문제 해결 능력과 비판적 사고력을 향상시키는 데 도움이 된다. 둘째, 학습자들은 학습 과정에서 적극적으로 참여하며, 토론, 문제 해결, 프로젝트 수행 등을 통해 지식을 구축하고 의미를 부여한다. 이는 학습의 주체성을 강조하며, 지식을 자신의 것으로 만드는 과정을 장려한다. 또한, 개념 기반 교육은 학습자가 학습한 지식을 새로운 상황이나 문제에 적용하는 능력, 즉 지식의 전이 능력을 강화한다. 이를 위해 학습은 단순히 교실이나 학교 범위에서만 일어나는 것이 아니라, 현실 세계의 다양한 상황에서 발생하는 문제를 해결하는 과정에서 일어난다. 따라서 개념 기반 교육은 학습자들이 지식을 응용하고 문제를 해결하는 데 필요한 능력을 기르는 데 중점을 둔다. 마지막으로, 개념 기반 교육은 개념의 구조와 관련된 핵심 개념을 중심으로 한다. 이는 학습자들이 지식의 일부분을 이해할 때 해당 개념이 어떤 문맥에서 의미를 갖는지 이해할 수 있도록 돕고 지식의 조직화와 함께 학습자가 지식을 의미 있게 습득하고 적용할 수 있게 한다.

개념 기반 교육과정의 장점(Lanning과 Brown(2019))

- 개념적 이해를 통해 유입되는 정보를 분류하고 조직하며 패턴화하여 뇌에 스키마를 만들어가며 저장함으로써 전이 가능한 지식과 학습 기술을 습득하게 한다.
- 사실적 지식과 학습 기술을 깊이 있게 처리하게 함으로써 학습한 것을 중요한 개념, 일반화, 원리와 연관시키도록 한다.
- 개인적 지적 호기심을 발동하게 하여 학습에 대한 동기를 준다.
- 학습자가 몰입하여 피상적인 사실과 기술을 고차원의 개념으로 발전시키도록 돕는다.
- 학습자가 자신이 이해한 것을 증거를 가지고 설명하게 함으로써 언어에 대한 유창성을 높여줄 수 있다.

개념 기반 교육과정의 시사점

- ✓ 개념 기반 교육과정은 학생들이 단순히 사실이나 지식을 암기하는 것을 넘어, 학생들이 지식의 본질적인 원리와 구조를 이해하도록 돕는다. 이는 여러 교과에 걸쳐 적용될 수 있는 **개념적 이해를 중심으로 탐구단원을 설계**할 필요가 있음을 시사한다.

다 백워드(Backward) 설계

백워드 설계의 핵심 요소는 다음과 같다. 먼저, 교사는 원하는 학습 결과를 명확하게 정의하고 목표를 설정한다. 이 목표는 학습자가 습득해야 할 지식, 기술 및 태도를 구체적으로 명시해야 한다. 교사는 이러한 목표를 달성하기 위한 평가 방법을 결정하고, 이를 통해 학습자의 성취를 측정할 수 있도록 한다. 평가 방법을 결정한 후, 교사는 학습 경로를 계획한다. 이 단계에서는 목표를 달성하기 위해 필요한 학습 활동과 자료를 선택하고, 이를 구조화하여 일련의 학습 단계로 구성한다. 이러한 학습 경로는 목표를 달성하기 위한 핵심 개념과 원칙을 강조하며, 학습자가 심층적인 이해와 응용 능력을 발전시킬 수 있도록 돕는다. 마지막으로, 교사는 교육과정을 평가하고 개선하는 과정을 거친다. 이 과정에서는 학습자의 성취와 학습 경로의 효과를 평가하여 교육과정을 지속적으로 개선하고 발전시킨다.

백워드 설계의 시사점

- ✓ 백워드 설계는 미래 역량 함양을 위한 교육 시스템의 근본적인 변화를 유도하는데, 학생들에게 명확한 탐구의 방향을 제시함에 큰 특징이 있다. 탐구 목표에 대한 이해를 바탕으로 **학습 과정 전반에서 학생의 자기 주도적인 학습 능력**을 길러주고자 한다.

2 선행연구 분석 및 시사점



본 연구의 방향 설정에 도움을 얻고자 주제와 관련 깊은 선행 연구 자료를 살펴보았다.

연구학교 (연도)	연구 주제	본 연구와 관련된 내용
김미강 (2018)	국어과 기반의 국제학교 초등 프로그램(PYP)에 관한 실행 연구	<ul style="list-style-type: none"> ■ 국어과 기반의 국제학교 프로그램이 교육과정에 설계되고 교수학습이 진행되는 예시 보임 ■ 국제교육과정의 틀에 비춰 초학문적인 통합 수업 및 주제 중심의 통합 방안 제시
김선은 (2019)	IB 교육과정에 대한 연구 동향 분석	<ul style="list-style-type: none"> ■ IB의 공교육 도입을 맞이하여 DP 교육과정과 문헌연구 다수 ■ 실제 교육과정의 실제적인 적용과 교육평가, 교육제도 등 교육과정에 초점을 둔 연구 방향성 설정
대구 삼영초 (2021)	국제 바칼로레아(IB) PYP 학교 운영을 통한 미래역량 신장	<ul style="list-style-type: none"> ■ IB PYP의 성공적인 수행을 위해 교사의 전문성과 의지가 절대적으로 필요함 ■ 학생 주도적 탐구활동 전개에는 학생들의 협업이 중요 ■ IB PYP 도입으로 교육과정 중심의 학교 문화가 형성되었고 미래지향적 학교 교육 전개의 계기가 됨
제주 표선초 (2021)	IB 교육을 통해 널리 세상을 이롭게 하기	<ul style="list-style-type: none"> ■ IB교육을 적용하기 위해 존중의 협업 문화를 형성하고 교육공동체 간의 성찰의 시간을 자주 가짐 ■ IB의 탐구 단위 간 융합을 통해 교수·학습을 내실화하고, 평생학습자로서의 태도 함양에 대한 평가 실시
대구 영선초 (2021)	IB PYP 탐구프로그램 (POI) 적용을 통한 학생 주도성 신장	<ul style="list-style-type: none"> ■ IB에서 요구하는 수업을 위해 업무경감 및 학년 중임제 실시 ■ 교원역량강화를 위한 다양한 연수 실시 및 교사들의 협력을 통한 탐구프로그램 계획, 실행, 성찰 중요
연포 초등학교 (2023)	IB기반 탐구 한살이로 수업·평가 혁신하기	<ul style="list-style-type: none"> ■ IB기반 탐구학습 운영을 위한 학교 문화 조성 ■ 개념 기반 탐구단위 개발을 통한 역량 중심 교육과정 운영 ■ 탐구 결과 발표회를 통한 자기주도학습역량 신장

선행 연구의 시사점

- ✓ IB 기반 탐구 중심 교육과정 운영을 위해 교육과정과 수업 연구 및 실행 중심의 학교 **시스템과 협력적 문화의 형성**이 필요하다.
- ✓ IB 기반 탐구 중심 교육과정 운영에서 교사와 학생의 자율성이 발휘될 수 있도록 다양한 형태의 교사 역량 및 전문성 강화 프로그램이 운영되어야 한다.
- ✓ 교과 간의 경계를 허물고 **초학문적 주제를 중심으로 탐구단위를 구성**하는 것이 필요하며 학생들이 지식을 통합적으로 이해하고 전이할 수 있도록 지원해야 한다.
- ✓ 개념 기반 교육과정 운영을 위한 탐구 전략을 구체화하여 학생들이 삶에 전이할 수 있는 **개념적 이해에 초점을 둔 탐구단원 설계**의 접근이 필요하다.
- ✓ 질문 기반 학생 주도형 수업 프로그램이 필요하며, 탐구 과정에서 학생들에게 맞춤형 피드백을 제공하여 평가 결과가 성찰과 발전으로 이뤄질 수 있도록 탐구 과정에서의 과정중심 평가 방법이 구안 될 필요가 있다.

Ⅲ. 실태 분석 및 연구과제 설정

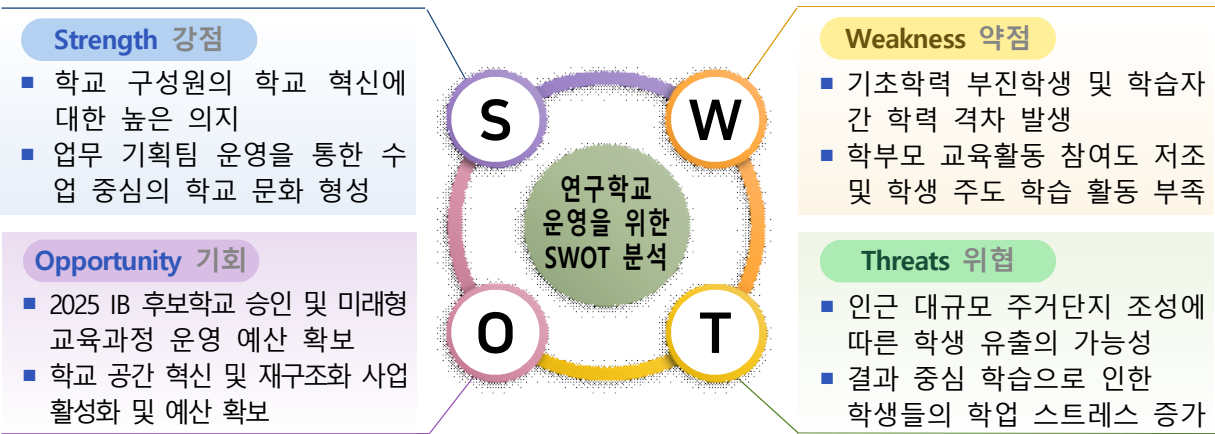
1 실태 조사 및 분석



가 학교 실태 분석

교육 공동체 요구 분석	<div style="border: 1px solid #ccc; padding: 5px; margin-bottom: 5px;"> <ul style="list-style-type: none"> 자기를 표현하는 활동에 관심이 많고 실험·실습, 체험을 통한 수업을 희망함. IT기기를 활용한 에듀테크 기반 협업 수업 및 수행과제에 관심이 많음. </div> <div style="border: 1px solid #ccc; padding: 5px; margin-bottom: 5px;"> <ul style="list-style-type: none"> 다양한 교육활동을 통해 자녀의 학교 생활이 즐거워 지기를 바람. 가정 연계 교육의 필요성을 느끼고 학부모의 교육 참여가 늘어나기를 희망함. </div> <div style="border: 1px solid #ccc; padding: 5px;"> <ul style="list-style-type: none"> 개념 기반 탐구학습, IB 등 새로운 교육 흐름에 대한 관심이 높고 전문적 논의를 원함. 수업 나눔 활성화를 통해 교실수업을 개선해 나아가야 할 필요성을 느낌. </div>
교육과정 관련 주요 사업	<div style="border: 1px solid #ccc; padding: 5px; margin-bottom: 5px;"> <p>2024 학년도</p> <ul style="list-style-type: none"> 경북희망학교 운영 경상북도교육청 IB 관심학교 지정 「질문하는 학교」선도학교 운영 디지털 온(溫) 선도학교 운영 </div> <div style="border: 1px solid #ccc; padding: 5px;"> <p>2025 학년도</p> <ul style="list-style-type: none"> 경북희망학교 운영 「질문하는 학교」선도학교 운영 학생 맞춤 통합지원 선도학교 운영 IB PYP 후보학교 운영 디지털 온(溫) 선도학교 운영 IB 연구학교 운영 </div>

나 SWOT 분석



S-O 전략	<ul style="list-style-type: none"> 자발적 전문적 학습 공동체 활동을 통한 IB기반 탐구 중심 교육과정 운영 다양한 학교 공간을 활용한 학습자의 학습을 돕는 학교환경 구축
W-O 전략	<ul style="list-style-type: none"> 학생 주도형 교육 프로그램의 다양화를 통한 학생 중심 학교 문화 조성 지역사회와의 협력 및 미래 기술을 활용 교육으로 학교 구성원의 학교 참여 활성화
S-T 전략	<ul style="list-style-type: none"> 학생들의 다양한 교육 요구에 맞는 학생 중심 교육과정 운영 정기적인 수업 연구 및 공유를 통한 학교 특색 교육과정 운영
W-T 전략	<ul style="list-style-type: none"> 특색있는 미래형 교육과정 운영 및 홍보를 통한 경북희망학교 위상 제고 학습자가 주도하는 학생 중심 미래형 교육과정 운영을 통한 학생 미래 역량 강화

2 연구과제 설정



목표

IB 기반 탐구 중심 교육과정 운영을 통한 미래 역량 함양 방안

추진 전략

- ✔️ 교육과정 중심의 전문적 교원학습공동체 활성화
- ✔️ 초학문적 주제를 활용한 질문 기반 탐구 단위 운영
- ✔️ 지역 사회 내 미래 교육의 거점 학교로서 역할
- ✔️ 디지털 및 AI 기반 미래 교육 환경의 고도화

연구과제 ①

학생 주도성을 위한 IB 환경 고도화

- 학생의 주도성을 존중하는 배움 중심 학교 문화 정착
- 학생 주도성 발현을 위한 유연한 공간 및 교육 인프라 재구조화
- 교사의 조력자 역량 강화를 위한 전문적 학습공동체의 질적 심화

연구과제 ②

성찰 및 행동 중심의 IB 탐구 심화

- 탐구 질문에서 시작하여 성찰적 행동으로 이어지는 UOI 운영
- 교과 간 경계를 넘나드는 IB 기반 개념 중심 통합 수업 운영
- 배움의 과정을 스스로 증명하는 성장 보고서 및 포트폴리오 내실화

연구과제 ③

IB 교육 성과 확산 및 환류

- 가정-학교-지역사회가 탐구 파트너로 협력하는 거버넌스 활성화
- 탐구 성과를 나누는 질문 축제 및 러닝페어의 질적 고도화
- 유-초-중 연계 교육과정을 통한 학생 탐구의 연속성 확보

연구 과제

연구학교 2개년 운영 계획

2025학년도 (1년차)

✔️ IB 기반 탐구 중심 교육과정 운영기

- IB 교육 철학 이해 및 학교 시스템 정비를 위하여 IB 교육의 철학과 탐구 중심 교육과정의 필요성에 대한 교원 연수, 학부모 및 학생 대상의 IB 이해 교육활동 실시
- IB 기반 탐구 중심 교육과정을 시범적으로 실행하고 현장 적용의 가능성을 검증하며 피드백을 체계적으로 수집
- 운영 초기 성과 분석 및 개선 방향 모색을 위한 협의회를 정기적으로 개최하여 차년도 계획에 반영한 기초 자료 확보

2026학년도 (2년차)

✔️ IB 기반 탐구 중심 교육과정 적용기

- 1년차 시범 운영의 결과를 바탕으로 IB 기반 탐구 중심 교육과정 운영을 보완하고 교사의 전문성 향상을 위한 심화 연수를 연속적으로 실시
- 진로연계학기 때 인근 상급학교 IB MYP 과정과 연계하는 방안 모색 및 연구
- IB 기반 탐구 중심 교육과정을 통한 미래 역량 함양 방안에 대한 체계적인 연구 결과의 정리 및 일반화를 위한 연구 결과 보고서의 발간 및 공유

연구 절차

계획 및 분석

- 실태분석 및 기초조사
- 연구학교 실행 과제를 운영 계획 수립

예측 및 기대

- 교육과정 연구 공동체 조직 및 교사 연수
- 가정 및 지역사회 연계

행동

- 연구과제별 세부 하위 과제 운영
- 하위과제 성과 분석

반성

- 연구학교 운영 결과 설문조사 분석
- 미래 역량 변화 분석

피드백 및 일반화

IV. 연구의 설계

1 대상 및 기간



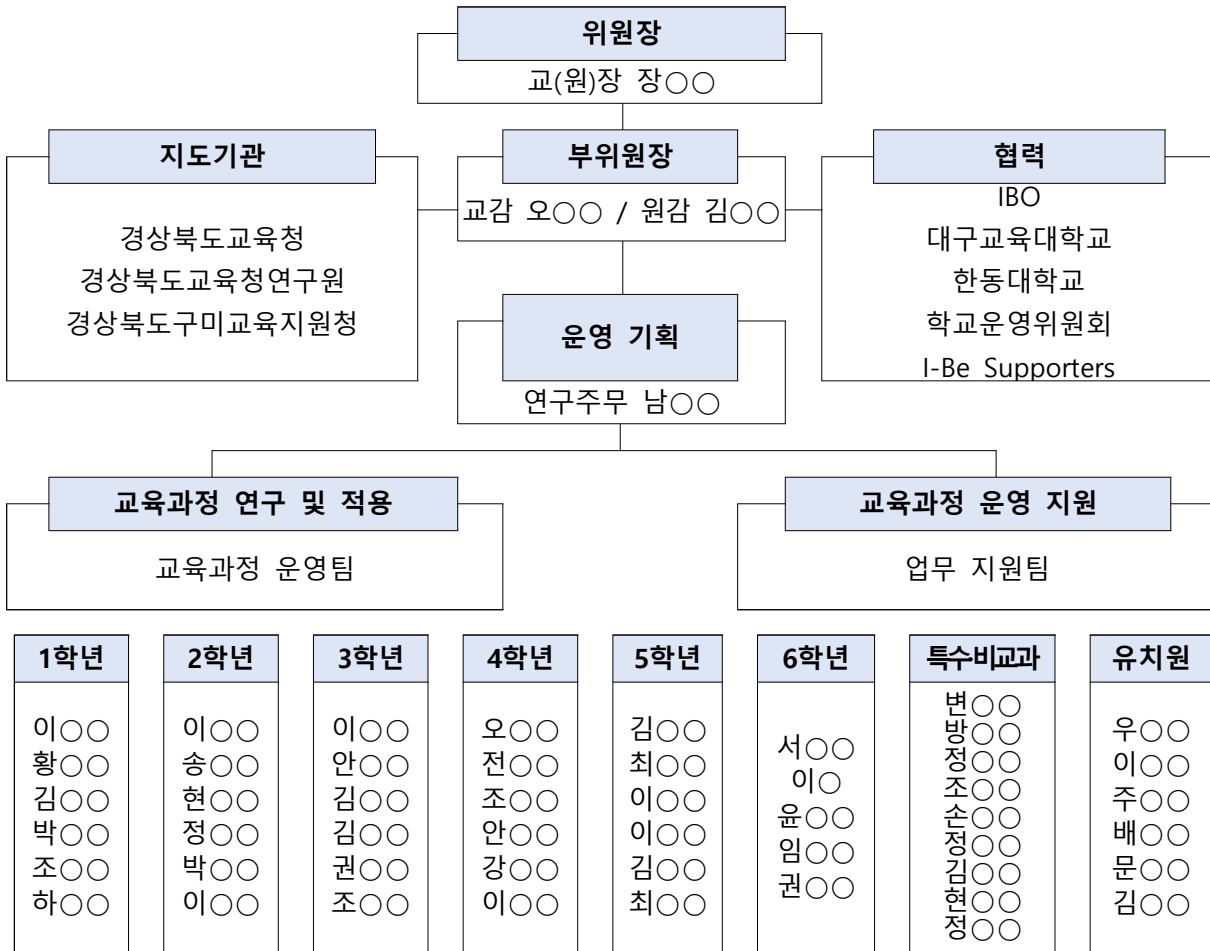
☑ 대상: 구미원당초등학교 전교생(초 699명, 유 60명) ☑ 기간: 2026. 3. 1. ~ 2027. 2. 28.

2 연구 추진 계획(2차년도)



구분	추진 내용 및 방법	기간(2026. 3. 1.~2027. 2. 28.)												
		3	4	5	6	7	8	9	10	11	12	1	2	
계획수립	선행연구 분석 및 연구학교 계획서 작성													
	교육공동체 요구 분석	→												
	IB 기반 탐구 중심 교육과정 기반 조성	→	→											
	IB 기반 탐구 중심 교육과정 편성	→	→											
연구과제 ①	유-초 이음 협력 문화 조성	→	→	→	→	→	→	→	→	→	→	→		
	구미원당 이음 자치회 운영	→	→	→	→	→	→	→	→	→	→	→		
	업무기획·교육과정운영팀 운영		→	→	→	→	→	→	→	→	→	→		
	미래형 교육 환경 구축	→	→	→	→	→	→	→	→	→				
	교원학습공동체 조직·운영		→	→	→	→	→	→	→	→	→			
	교원 전문성 및 역량 강화		→	→	→	→	→	→	→	→	→	→		
연구과제 ②	탐구 중심 교육과정 모델 구안	→	→											
	학년별 탐구단원의 설계	→	→	→	→	→	→	→	→	→	→	→		
	탐구 중심 수업 모델 구안	→	→	→										
	학년별 탐구수업의 실행		→	→	→	→	→	→	→	→	→	→	→	→
	성장 중심 평가 모델 구안	→	→	→										
	성장 중심 평가 모델 적용		→	→	→	→	→	→	→	→	→	→	→	→
연구과제 ③	학생 주도 탐구수업 운영	→	→											
	학생 주도 탐구수업 공유	→	→											
	학년별 탐구 수업 사례 나눔	→	→	→	→	→	→	→	→	→	→	→		
	온·오프라인 교육 나눔		→	→	→	→	→	→	→	→	→	→	→	→
	가정-학교 연계 교육활동 전개	→	→	→	→	→	→	→	→	→	→	→	→	→
	지역사회, 기관과 협력 구축	→	→	→	→	→	→	→	→	→	→	→	→	→
평가 및 결과 검증	미래 역량 함양 결과 조사 및 분석	→							→	→				
	교사 전문성 신장 결과 조사 및 분석	→							→	→				
	교육 만족도 결과 조사 및 분석	→							→	→	→			
	교육공동체 인식 전환 결과 조사 및 분석	→							→	→	→			
일반화	연구결과 피드백 및 연구 과제 지속 실천											→	→	→
	운영과제 보완 및 후속 연구 제언											→	→	→

3 연구 조직



역할

교육과정 편성운영 및 전문적 학습공동체 운영	교육과정 활동의 학년별 계획 수립 및 운영	연구과제 운영을 위한 연구 자료 개발 및 적용	교육과정 운영 여건 조성 및 운영 과정의 시사점 분석	IB 기반 탐구 중심 교육과정 운영 성과 분석
--------------------------	-------------------------	---------------------------	-------------------------------	---------------------------

4 연구 결과 검증 방법



본 연구의 결과 검증을 위해 아래와 같이 검증을 실시하고자 한다.

구분	검증 내용	시기	검증 도구	방법	대상
학생 미래 역량	창의 역량, 자기주도 역량, 사회 역량	4-9월	설문 (한국교육개발원(KEDI) 미래핵심역량 진단검사지 재구성)	대응표본 t-검정	학생
교사 전문성 신장	IB 기반 탐구 중심 교육과정 이해 및 실행	4-9월	설문 (자체 제작)	.	교사
교육 만족도	IB 기반 탐구 중심 교육과정 운영 만족도	4-9월	설문 (자체 제작)	.	학부모
교육공동체 인식 전환	IB 프로그램에 대한 인식	9월	면담	면담	학생·교사 학부모

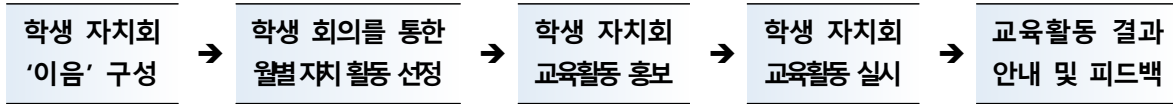
V. 연구과제의 실행 계획

1 연구과제 ① 학생 주도성을 위한 IB 환경 고도화

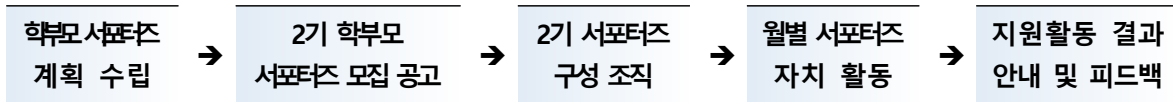


가 학생 주도성을 존중하는 배움 중심 학교 문화 정착

1) 이음 학생 자치회 운영



2) 학부모 I-Be Supporters 운영



3) 학교 캐릭터(원당이)와 학습자상 연계 활동 공모



우리학교 캐릭터 원당이를 소개합니다.

원당이는 스스로 자신의 길을 만드는 **주도하는 삶**이지만 꾸준히 자신의 길을 걷는 **도전하는 삶**모두와 함께 우리의 길을 넓히는 **포용하는 삶**의 가치를 담고 있어요.

▶ 10가지 IB 학습자상과 연계한 원당이 친구들을 동물 캐릭터로 만들어 학교에 대한 자긍심과 학습자상을 이해하고 내면화함.

4) 협력적 학교 사명문 및 비전문 공유

우리는 스스로 탐구하고 창의적으로 문제를 해결하며, 이해와 소통을 바탕으로 우리 삶과 세계의 바람직한 변화를 이룹니다.

WE INQUIRE INDEPENDENTLY, SOLVE PROBLEMS CREATIVELY, AND LEAD DESIRABLE CHANGES IN OUR LIVES AND THE WORLD BASED ON UNDERSTANDING AND COMMUNICATION.

학생-학부모-교사가 의견을 모아 만든 학교 사명문이며 구미원당초등학교의 교육 철학과 IB 철학을 담고자 함. 학생들이 스스로 삶과 공동체에 대해 깊이 생각하고, 책임감 있는 태도를 배우는 기회를 제공하여 행복하고 안전한 학교에 대한 주인 의식을 기르도록 함.

나 학생 주도성 발현을 위한 유연한 학교 공간 및 교육 인프라 재구조화

1) 미래형 IB 학교 공간 재구조화

프로젝트실 및 배움공간 구축



▶ 학생의 자기주도 학습 환경 지원

미래형 도서관



▶ 탐구단원(UOI) 관련 도서 비치

다목적 연수 공간: 배움마루



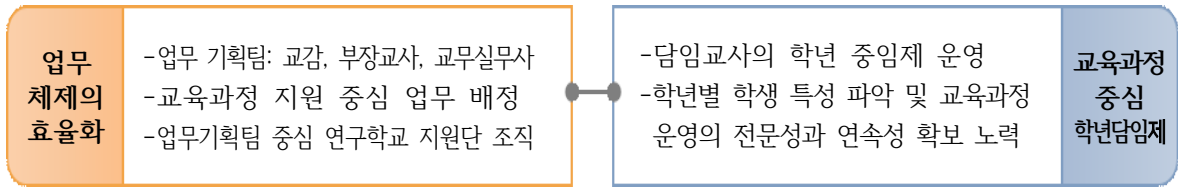
▶ 교원 연수, 학습공동체 공간

2) 학생 1인 1 디지털 기기 보급 및 전자칠판 설치

교내 무선망 구축	<ul style="list-style-type: none"> ▶ 교내 무선망 구축 완료 (전 교실 및 특별실) ▶ 교실 및 특별실 무선망 점검을 통한 질 관리 	5~6학년 전 학급 및 1층 배움마루 전자칠판	<p>▶ 학생의 참여와 몰입도를 향상시키고 교사-학생 간, 학생-학생 간 협력·소통 기회 제고</p>
디지털 기기 지원	<ul style="list-style-type: none"> ▶ 학생 1인 1 디바이스 지급 (1~2학년: 학급 기준, 3~6학년: 학생 기준) 		

다 | 교사의 조력자 역량 강화를 위한 전문적 학습공동체의 질적 심화

1) 업무기획팀, 교육과정 운영팀 운영



운영 지원 우수 교사 초빙(6명) / 수업지원교사(1명) / 협력 강사(2명)

2) 교원학습공동체 조직 및 운영

구분	대상	운영시기	내용
IB 리더십팀	총괄팀 및 운영팀	매주 화요일	• IB 리더십팀 총괄팀 및 운영팀 운영 - 학교장, 교감, 원감, IB 코디네이터, 학년부장, 업무부장 중심 협의체 구성 및 정기 협의
IB 연구팀	IB 관심교원	격주 목요일	• IB 관심교원 중심 자율적 IB 연구팀 운영 - 교내 희망 교원으로 구성된 연구팀으로 IB 철학 이해 도모를 위한 자율적 학습공동체
동학년 단위 학습공동체	동학년 학습공동체	매주 주 4회	• 정기적 학년별 동학년 단위 학습 공동체 운영 - 주 4회 방과후 활용 동학년 학습공동체 운영 - 자율성, 구체성, 지속성 기반 학습공동체 운영
학교 단위 학습공동체 (원당아우름)	전교원	매달 셋째주 수요일	• 개념 기반 탐구학습 운영 결과 발표 및 성찰 - 매달 셋째주 수요일 '원당아우름'의 정기 운영 - 학년별 개념 기반 탐구학습 사례 발표 및 피드백
학년 IB코디네이터 학습공동체	IB코디네이터 및 학년 학습공동체	격주 월, 목요일	• IB 코디네이터-학년 학습공동체 운영 - 6가지 초학문적 주제를 활용한 탐구단원 설계 협의 - IB 철학에 대해 이해 활동과 학생 성장 과정의 지원

3) 함께 하는 문화 조성을 위한 기반 마련

함께 연구하는 환경 마련	교원학습공동체 운영	학년 단위 연구 활동
<ul style="list-style-type: none"> • IB 학교 및 IB 프로그램 사전 연수 자료 탐색 및 수집 • IB 관련 직무 연수 신청 및 컨설팅 사전 기획안내 	<ul style="list-style-type: none"> • 학교 단위 교원학습공동체 원당아우름 구성 및 운영 • 온-오프라인 교원 협의 방식을 활용한 상시 협의 체계 구축 	<ul style="list-style-type: none"> • 정기적인 학년 단위 교원학습 공동체 협의 개최 • 개념 기반 수업 및 교육과정 운영 지원 및 협의

2 연구과제 ② 성찰 및 행동 중심의 IB 탐구 심화



가 탐구 질문에서 시작하여 성찰적 행동으로 이어지는 UOI 운영

1) 구미원당초등학교 탐구 프로그램(POI) 운영

학년 초학문	1학년	2학년	3학년	4학년	5학년	6학년
우리는 누구인가	함께 살아가는 사람들	배우고 닳아가는 나	나를 바꾸는 시간 21일의 기적	공동체 사용 설명서	Living in Balance	나에게로 떠나는 여행
우리가 속한 공간과 시간	나의 우리나라 이야기	계절 시계를 돌려라	꼬마 역사학자: 과거로의 시간 여행	우리 지역 국가유산 큐레이터	옛사람의 흔적이 들려주는 삶 이야기	지구 사용설명서
우리 자신을 표현하는 방법	함께 만드는 우리의 2026	우리들의 마음을 이어요	통(通)하는 우리: 소통으로 이어지는 세상	내 인의 예술가 깨우기	내가 전하는 역사 이야기	미디어를 읽고 만드는 힘
세계가 돌아가는 방식	나와 우리의 하루	도구: 꼬마발명가의 비밀노트	작은 조각 큰 세상: 질서가 만드는 비밀	발견에서 발명으로: 자연의 힘 활용하기	세상을 바꾸는 호기심 한 스푼	규칙의 시각화
우리 자신을 조직하는 방식	우리는 원당초 1학년	함께하는 우리 마을	장소 탐험가: 함께 키워가는 삶의 터전	우리지역, 민주주의를 만나다	살기 좋은 우리나라	세계를 잇는 무역의 두 얼굴
우리 모두의 지구	내일의 나를 위한 선물 - 작은 습관의 힘	나는 세계 평화 지킴이	생물 연구소: 동식물과 우리 생활	기후 119, 생물 친구를 살리는 긴급 출동	정의로운 한 걸음	우리가 함께 사는 지구

2) 학년별 탐구단원(UOI) 설계 및 운영

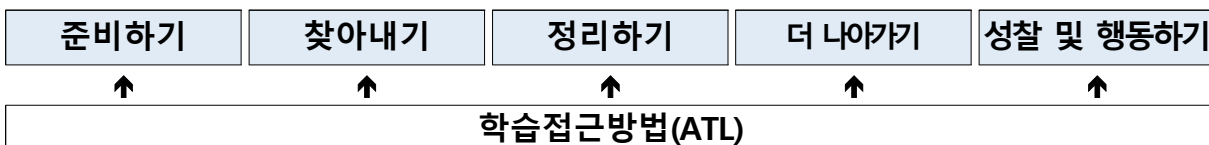
학년별 초학문적 설계	학년별 UOI 실행	학년별 UOI 성찰
<ul style="list-style-type: none"> 6가지 초학문적 주제를 중심으로 한 학년별 UOI 설계 실제적 맥락과 학생 목소리를 반영한 탐구 프레임워크 구축 	<ul style="list-style-type: none"> 탐구 실행-성찰의 탐구 사이클을 활용한 학생 탐구 전개 디지털 도구를 활용한 자기 주도적 문제 해결 경험 	<ul style="list-style-type: none"> 다각도 피드백과 포트폴리오를 활용한 학생 성장 중심 성찰 배움의 전이와 성찰적 행동 도출을 위한 환류 체계 운영

나 교과 간 경계를 넘나드는 개념 중심 통합 수업 운영

1) 개념 중심 통합 수업 운영을 위한 교육과정 분석



2) 핵심 질문과 안내 질문을 활용한 탐구 사이클 활용



다 배움의 과정을 스스로 증명하는 성장 보고서 및 포트폴리오 내실화

1) 학생의 이해를 평가하는 평가 계획 수립

수행 과제 설계	☑ 수행과제 개요 학생들은 학급 공동체의 일원으로서, 올바른 소통을 기반으로 학반 규칙을 만들어 실천하는 프로젝트를 수행한다. 학생들은 규칙을 정하는 과정에서 소통과 협력의 중요성을 이해하고, 규칙을 실천하며 공동체가 변화하는 경험을 한다.				
	목표	<ul style="list-style-type: none"> • 학생들은 학급 공동체의 문제를 분석하고, 올바른 소통을 기반으로 규칙을 만들어 적용하는 경험을 한다. • 공동체 발전을 위한 올바른 소통 방식과 태도를 익힌다. 			
	역할	<ul style="list-style-type: none"> • 학생들은 학급 규칙을 제안하고 조율하는 공동체 구성원으로 활동한다. • 조별로 역할을 분담(예: 의견 수렴자, 기록자, 발표자 등)하여 활동을 진행한다. 			
	청중	<ul style="list-style-type: none"> • 학급 친구들 및 담임교사 • 5학년 학년 공동체 			
	결과물	<ul style="list-style-type: none"> • 학급 규칙 초안 작성 및 시각적 표현 (포스터, 디지털 문서, 영상 등) • 소통 방식과 공동체 운영 방법을 담은 학급 헌장 • 역할극(Role-Play) 또는 토론을 통한 실천 사례 발표 • 규칙 적용 전후 변화 과정 및 반 친구들의 피드백 기록 			
	기준	<ul style="list-style-type: none"> • 올바른 소통의 원칙이 반영되었는가? (경청, 배려, 명확한 표현 등) • 공동체 구성원의 다양한 의견이 반영되었는가? • 실천 가능한 규칙인가? • 규칙을 적용한 후 공동체의 변화가 관찰되었는가? 			
▼					
문제상황 (학생 참여형 시나리오)	<p>최근 우리 반에서 서로의 말을 제대로 듣지 않거나, 규칙이 명확하지 않아 친구들 사이에 오해가 발생하는 일이 많아졌습니다. 의견 차이로 인해 갈등이 발생하고 불편함을 느끼는 경우도 있습니다. 우리 반이 더 좋은 공동체가 되려면 어떻게 해야 할까요?</p> <p>[도전 과제] 우리 반을 더 좋은 공동체로 만들기 위해 올바른 소통을 바탕으로 학급 규칙을 만들어보세요! 친구들과 협력하여 규칙을 정하고, 모든 사람이 동의할 수 있도록 토론하세요. 규칙을 실천할 수 있는 창의적인 방법을 생각하고, 이를 표현하세요. 일정 기간 동안 규칙을 실천한 후, 변화된 점을 성찰해보세요.</p>				
평가 루브릭	영역	척도	기준보다 우수	기준에 충족	기준에 근접
	[지식·이해] 올바른 소통의 원칙과 공동체의 발전 관계를 이해하였는가?		올바른 소통의 원칙과 공동체 발전의 관계를 명확히 설명하며, 실제 사례와 연결하여 논리적으로 제시한다.	올바른 소통의 원칙과 공동체의 개념을 이해하고, 규칙을 만들 때 이를 반영한다.	올바른 소통의 원칙과 공동체 개념을 이해하나, 이를 규칙과 명확히 연결하지 못한다.

2) 학생의 성장과 배움을 지원하는 성장 보고서 활용



3 연구과제 ③ IB 교육 성과 확산 및 환류



가 가정-학교-지역사회가 탐구 파트너로 협력하는 거버넌스 활성화

1) 학부모 IB 탐구 파트너 조직 및 역량 강화(I-Be supporters 연계)

단계	활동 명칭	주요 실행 내용
1. 공감	WIP 모집 (Wondang Inquiry Partners)	• IB 교육에 관심이 있는 학부모 모집 및 비전 공유 - 가정, 학교, 지역사회의 교육적 동반자 관계 형성
2. 배움	학부모 IB 아카데미 운영	• IB PYP 프레임워크, 탐구 중심 교수법, 질문 기법 연수 등 - 탐구 조력자로서의 전문성 확보를 위한 목적
3. 실천	공동 탐구 및 멘토링 참여	• UOI 수업 내 보조 및 지원 활동, 전문가 초청 강연 등 - 배움의 실제성 강화를 위한 각종 연수 및 멘토링 참여
4. 공유	WIP 성찰 및 나눔의 날 운영	• 탐구 지원 사례 발표 및 차기 연도 운영 방향 제언 - 지속 가능한 협력 거버넌스 구축을 위한 성찰 활동

2) 학생 주도형 멘토 선택 및 매칭 시스템 도입

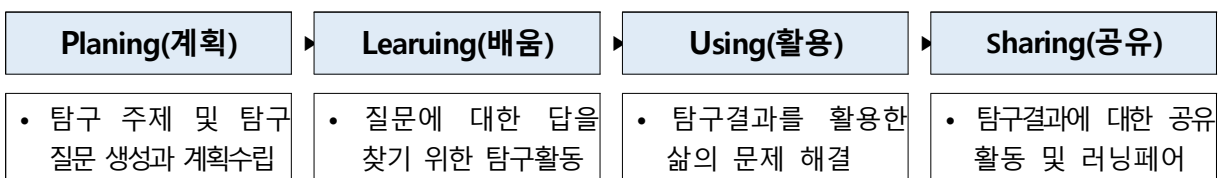
단계	활동 명칭	주요 실행 내용
1. 분석	탐구 요구 분석	자신의 탐구 주제에서 전문가의 도움이 필요한 지점 발견
2. 탐색	멘토 탐색 및 요청	학교 내외 인력풀에서 적절한 멘토를 직접 선정 및 요청
3. 계획	매칭 및 계획	선정된 멘토와 탐구 일정, 질문 목록, 방법 등 협의
4. 실행	집중 멘토링	멘토와의 만남을 통해 심층 탐구 및 문제 해결 수행
5. 공유	성과 공유 및 성찰	멘토링 결과를 질문축제에서 발표하고 성찰 활동 실시

나 탐구 성과를 나누는 질문 축제 및 러닝페어의 질적 고도화

1) 질문에 대한 답을 찾아가는 학생 주도 탐구수업의 운영

학생 주도 탐구수업

학생 주도 탐구수업이란 궁금한 점이나 문제 의식을 바탕으로 답을 찾아가는 학습 방식이다. 교사가 지식을 전달하는 것이 아니라, 학생이 문제 제기를 하고 때로는 가설을 세우기도 하면서 관련 자료를 찾고 분석하여 나름의 결론에 이르는 과정이다. 질문 기반 학생 주도형 탐구수업은 학생의 질문으로 시작되어 질문을 활용하여 문제를 해결해 나가는 탐구수업이다. 학생의 주도적인 역할을 보다 강조한 학습 형태로서 학생이 스스로 탐구 주제를 찾고, 탐구 계획을 세우며, 탐구 활동에 자발적인 동기를 가지고 참여하게 된다.



2) 상호 성찰을 위한 피어 리뷰(Peer Review) 및 피드백 갤러리 워크 실천

단계	주요 활동	세부 활동 내용
2. 준비	평가 기준 공유	학생이 이해하기 쉬운 언어로 재구성된 평가기준 공유
	전시 및 환경 조성	탐구과정이 담긴 포트폴리오를 교실에 효과적으로 배치
2. 실행	갤러리 투어 및 감상	그룹별로 이동하며 친구의 탐구과정을 살피고 질문하기
	성찰적 피드백 남기기	I like, I wonder, I suggest의 3단계 피드백 과정
3. 환류	피드백 수렴 및 성찰	피드백을 기반으로 자신의 탐구과정을 되돌아보고 기록
	행동 계획 수립	자신의 탐구를 어떻게 보완할지 구체적인 목표 수립

3) 학교 단위 학생 질문 축제 운영

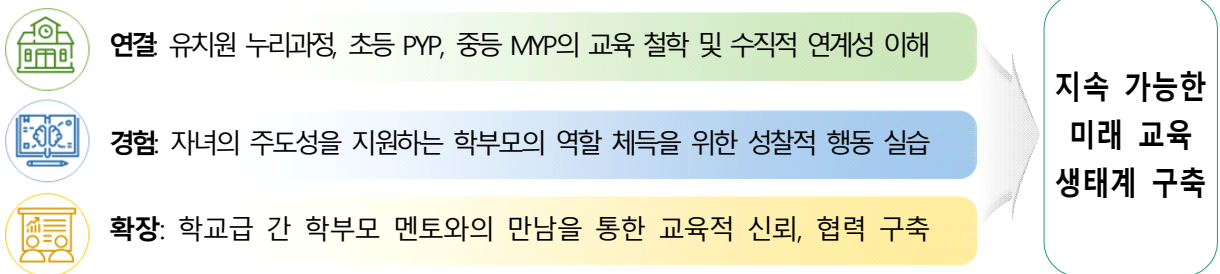
학교 단위 학생 질문 축제	교육지원청 단위 사제동행 질문 축제	도 단위 사제동행 질문 축제
<ul style="list-style-type: none"> • 학생 주도 탐구 수업과 질문 축제를 연계하여 운영 • 학기별 1회 계획 및 운영 • 3~6학년 대상 운영 	<ul style="list-style-type: none"> • 탐구 활동을 통한 질문 생성 및 답을 찾아가는 탐구 계획 수립, 발표 공유 및 성찰 • 학생자치회 및 5~6학년 중심 운영 	<ul style="list-style-type: none"> • 주제별 사제동행 질문 생성 및 설계·수행을 통하여 답을 찾아가는 탐구 보고서 발표 공유 및 성찰

다 유-초-중 연계 교육과정을 통한 학생 탐구의 연속성 확보

1) 유-초-중 이음 협의회 과정

1. 핵심 아이디어 확인 <ul style="list-style-type: none"> • 2022 개정 교육과정의 내용 체계표로 핵심 아이디어 확인 	2. 성취기준 확인 <ul style="list-style-type: none"> • 해당 단원과 관련된 성취기준 및 성취기준 해설 확인 	3. 핵심 개념 추출 <ul style="list-style-type: none"> • 핵심 아이디어, 성취기준에서 핵심어를 중심으로 개념 추출
4. 도달해야 할 이해 설정 <ul style="list-style-type: none"> • 개념 간의 관계를 서술하여 학생이 도달해야 할 이해 설정 	5. 핵심 질문 및 단원명 개발 <ul style="list-style-type: none"> • 학생들의 깊은 사고를 일으키도록 핵심 질문 고안 	6. 안내 질문 개발 <ul style="list-style-type: none"> • 학생들이 깊은 이해에 도달하기 위해 고안된 질문 설계

2) 유-초-중 통합 학부모 IB 아카데미 및 네트워크 구축



3) 유-초-중 연계를 위한 개념 중심 통합 수업 사례 나눔

온오프라인 수업 나눔	컨퍼런스	수업 사례집
<ul style="list-style-type: none"> • 정기적인 온오프라인 수업 공개 및 수업 나눔 활동 	<ul style="list-style-type: none"> • 학기별 1회 IB 기반 탐구 중심 수업 컨퍼런스 개최 	<ul style="list-style-type: none"> • 개념 중심 통합 설계 및 실천 일지의 누가기록

VI. 연구 추진 일정

본 연구학교 2차년도 과제의 추진 일정은 다음과 같다.

세부 추진 내용	2026학년도 월별 계획												
	3월	4월	5월	6월	7월	8월	9월	10월	11월	12월	1월	2월	
1 주도성 관련 문헌 수집	○	○											
2 학습공동체(조력자 역량) 운영	○	○	○	○	○	○	○	○	○	○	○	○	
3 개념 중심 통합 수업 모델 고도화	○	○	○										
4 학생 주도 탐구수업 설계							○	○	○				
5 배움공간 및 교육 인프라 최적화		○	○	○	○								
6 성찰 및 행동 중심의 UI 실행	○	○	○	○	○	○	○	○	○	○	○		
7 교육공동체 거버넌스 및 멘토링 활성화								○	○	○			
8 피어 리뷰 및 피드백 갈무리 워크									○	○			
9 IB 후보학교 운영 자체 평가												○	
10 실천사례 정리 및 연구 결과 발표													○

VII. 기대되는 효과

「IB 기반 탐구 중심 교육과정을 통한 미래 역량 함양」이라는 주제의 연구학교 운영으로 기대되는 효과는 다음과 같다.

1. 교육 전문가로서의 교사 역량 혁신: IB 기반 탐구 중심 교육과정의 심화 운영과 조력자 중심의 전문적 학습공동체 활동을 통해 교사의 설계 및 평가 전문성을 질적으로 고도화함.
2. 미래 핵심 역량의 실천적 내면화: 학생 주도적 탐구와 성찰적 행동(Action)이 강조된 배움 과정을 통해, 학생들이 지식을 삶의 문제 해결에 적용하고 스스로 성장을 증명하는 주도적 학습자로 성장함.
3. 지속 가능한 미래 교육 생태계 조성: 유-초-중 연계 체계 구축과 교육공동체가 함께하는 거버넌스 활성화를 통해, 학생들이 배움에 즐겁게 몰입하고 성찰하는 평생학습자의 토대를 마련함.
4. 지역 거점 IB 선도 모델 정립: 구미원당초만의 특색 있는 '주도성 기반 IB 운영 모델'을 창출하고 사례를 확산함으로써, 경북 교육의 가치를 반영한 미래형 공교육의 선도적 역할을 수행함.
5. 존중과 협력을 실천하는 글로벌 민주시민성 강화: 공동체의 문제를 함께 해결하고 이해와 소통을 바탕으로 바람직한 변화를 이끄는 과정을 통해 실천적인 민주시민 의식을 고취함.

Ⅷ. 2026학년도 연구학교 보조금 집행 계획

구미원당초등학교

항목	집행액(원)	집행 계획	
학습자료 구입비	6,000,000	1,000,000원 * 6개 학년	6,000,000
IB 후보학교 운영비	16,000,000	1,000,000 * 16회	16,000,000
IB 연구학교 운영비	4,500,000	450,000 * 10회	4,500,000
교원 연수비	10,000,000	1,000,000 * 10명	10,000,000
IBEC 지원비	10,000,000	2,500,000 * 4명	10,000,000
컨설팅 운영비	1,000,000	500,000 * 2회	1,000,000
업무추진비	2,500,000	25,000 * 2회 * 50명	2,500,000
계	50,000,000		50,000,000



참고 문헌

- OECD(2019). OECD 2030 Learning compass OECD
- 교육부(2021). 2022 개정 교육과정 추진 계획
- 교육부(2022). 2022 개정 교육과정 총론 해설
- 홍원표 외(2020). 미래형 교육과정 구성방안 연구. 교육부
- 김현진 외(2017). 미래학교 설립·운영 모델 개발 연구. 한국교육학술정보원
- 류방란 외(2018). 제4차 산업혁명 시대의 교육: 학교의 미래. 한국교육개발원
- 박선화 외(2019). 미래사회 대비 교육과정, 교수학습, 교육평가 비전 연구(Ⅱ). 한국교육과정평가원
- 정광순(2021). 교육과정 자율화를 위한 기반 탐색. 통합교육과정연구 제15권 1호, 27~48