

영역	교육과정(통합교육)
기간	2025. 3. 1.~2027. 2. 28.

연구학교 운영 계획서

A.P.T. 환경을 통한 감수성 UP 통합교육 실현

교육부 요청 경상북도교육청 지정 정책연구학교

 용강초등학교

차례

I	연구의 개요 5
	1. 연구의 필요성 5
	2. 연구의 목적 5
	3. 연구 문제 5
	4. 용어의 정의 6
	5. 연구의 제한점 6
II	이론적 배경 7
	1. 관련 이론 탐색 7
	2. 선행 연구 분석 및 시사점 9
III	실태 분석 10
	1. 특수교육 관련 실태 분석 10
	2. SWOT 분석 10
	3. 1차년도 연구 결과 분석 11
IV	연구 과제 설정 12
V	연구의 설계 12
	1. 연구 대상 및 기간 12
	2. 연구 추진 절차(2차 연도) 12
	3. 연구 조직 13
	4. 검증 방법 및 내용 13
VI	연구 과제의 실행 계획 16
	1. 연구과제1 16
	2. 연구과제2 21
	3. 연구과제3 32
VII	효과성 검증 계획 36
	연구과제 효과성 검증 개요 36
VIII	기대 효과 36
	참고 문헌 38
	부록 39

I. 연구의 개요

1 연구의 필요성

오늘날 교실에는 일반학생, 특수교육대상학생, 다문화·이주배경학생 등이 함께 배우고 있다. 「장애인 등에 대한 특수교육법」 제1조는 장애인과 특별한 교육적 요구가 있는 학생에게 **통합된 교육 환경을 제공**하여 자아실현과 사회통합에 기여하도록 명시한다.

1971년 특수학급 설치 이후 통합학급이 빠르게 확대되었으며, 2024년 기준 특수교육대상자는 115,610명, 통합학급은 8,352개이다. 전체 대상자의 약 70%가 통합수업에 참여하고 있다. 통합교육은 학생 간 접촉과 상호작용의 기회를 제공하여 관계 형성과 사회성 발달에 중요한 역할을 한다. 하지만 여전히 물리적 통합에 머무는 경우가 많다.

본교는 2023학년도 2학급이던 특수학급이 2024학년도 3학급(대상학생 24명)으로 늘었고, 2025학년도에는 모든 학급이 통합학급으로 운영되고 있다. 이에 따라 교사들은 학습 및 생활지도에 어려움을 느끼고 있으며, 특수교사 또한 전체 상황을 파악하기 어렵다. 따라서 **담임교사와 특수교사 간의 긴밀한 협력**이 절실하다.

진정한 통합교육이 실현되면 학생들은 서로의 차이를 이해하고 공감하는 태도를 기르며, 장애학생도 일반학생과 함께 성장하고 사회 구성원으로서의 자립 기반을 다질 수 있다.

이에 본교는 소통과 협력을 통한 감수성 중심의 통합교육을 실현하고자 본 연구를 추진하고자 한다.

2 연구의 목적

이 연구는 **'A.P.T. 환경을 통한 감수성 UP 통합교육 실현'**을 주제로 감수성 중심의 통합교육을 실현하기 위해 다음과 같은 목적을 달성하고자 한다.

첫째, 총체적인(All-around) 통합교육 환경을 구축한다.

둘째, 감수성 Project 기반의 통합교육과정과 협력교수 모델을 개발하고 운영 방안을 탐색한다.

셋째, 함께하기(Together) 장애이해 프로그램을 운영하여 공감 기반의 통합교육 문화를 조성한다.

3 연구 문제

연구의 목적을 구체화하고, 연구 과정에서 적용된 A.P.T. 프로그램의 효과성을 검증하기 위해 다음과 같은 연구 문제를 설정하였다.

- [연구문제 1] A.P.T. 프로그램은 학생의 감수성 요소(공감과 이해, 배려와 존중, 협력과 소통, 자기 성찰과 표현)를 유의미하게 향상시키는가?
- [연구문제 2] A.P.T. 프로그램 적용을 통해 학생의 통합학급 내 참여 양상과 또래 간 상호작용은 어떻게 변화하는가?
- [연구문제 3] A.P.T. 프로그램의 실천 중심 활동은 학생의 공감·배려·협력 행동을 일상화하고, 포용적인 통합교육 문화를 형성하는 데 어떠한 질적 변화를 보이는가?

4 용어의 정의

가. A.P.T. 프로그램이란?

A.P.T. 프로그램은 본교 맞춤형 감수성을 높이는 통합교육 프로그램을 일컫는다.

A.(All-around): 통합교육을 구현하기 위한 물리적 환경, 교사의 전문성 신장, 학교교육과정 편성을 위한 총체적 기반 조성을 의미함

P.(Project): 서로 교감하고 이해할 수 있는 감수성을 높일 수 있는 통합교육과정 재구성, 협력수업, 학년군별 특색 교육과정 운영을 일컫음

T.(Together): 감수성을 높일 수 있는 단짠 활동, 장애인·비장애인 Together 활동, 함께하는 문화 예술체험 중심의 장애이해 교육 프로그램을 의미함

나. 감수성이란?

본 연구에서는 '감수성'이란 용어를 공감 능력, 배려, 협력 태도 등을 포괄적으로 함축하는 의미로 사용하고 있다. 이와 관련된 2022 개정 교육과정의 역량은 심미적 감성 역량과 자기관리 역량, 협력적 소통 역량, 공동체 역량이며 4가지 감수성 요소와 학습 요소를 다음과 같이 정리하여 본 연구에 적용하였다.

감수성 요소	관련 역량	구체적 학습 요소
공감과 이해 	심미적 감성 역량	타인의 감정을 이해하고 표현하기, 경청하기
배려와 존중 	공동체 역량	다양성 존중, 도움 주기, 약자를 위한 배려
협력과 소통 	협력적 소통 역량 공동체 역량	역할 나누기, 함께 문제 해결하기, 의견 조율하기
자기 성찰과 표현 	자기관리 역량 심미적 감성 역량 협력적 소통 역량	감정 표현하기, 예술을 통한 감정 공유

[표 1] 감수성 요소 체계

5 연구의 제한점

연구의 효율적인 실행을 위한 연구 범위와 제한점은 다음과 같다.

첫째, 본 연구의 적용 대상은 본교 학생, 학부모, 교사, 특수교육지원 인력으로 한다.

둘째, 협력수업 적용은 감수성을 높일 수 있는 예체능 교과와 창의적체험활동을 선정하여 운영하되, 타교과로 협력수업을 할 경우 감수성 UP 요소가 반영된 주제 또는 활동이 포함되도록 한다.

셋째, 교육과정 재구성 및 협력교수, 프로그램의 적용 범위는 전학년으로 하고, 적합한 교과 및 창의적 체험활동 시간과 연계하여 운영한다. 협력교수는 통합학급을 대상으로 한다.

넷째, 본 연구의 실태 분석과 결과 검증을 위해서 국립특수교육원의 설문지를 재구성한 통합 감수성 검사지를 활용한다.

다섯째, 연구의 실태 분석과 결과 검증을 위한 검사지 활용시 저학년의 경우 한글 습득과 문해력 수준의 차이를 고려하여 면담으로 대체한다.

Ⅱ. 이론적 배경

1 관련 이론 탐색

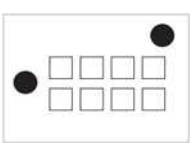
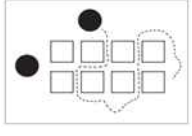
가. 통합교육

통합교육¹⁾은 ‘장애인 등에 대한 특수교육법 제2조’에 의거하여 특수교육 대상 학생이 장애 유형이나 정도에 따른 차별 없이 일반학교에서 또래와 함께 개별적인 교육적 요구에 맞는 교육을 받을 수 있도록 하는 것을 의미한다. 이는 특수교육 대상 학생이 일반학교에서 학습할 권리를 보장받았음을 의미하며, 교사는 이러한 학생들의 교육적 특성과 요구를 고려하여 적절한 교육적 지원을 제공해야 할 책임을 가진다.

통합교육은 모든 학생이 서로의 다양성을 존중하고, 자신의 목표를 성취할 수 있도록 돕는 교육 방식이며, 성공적인 포용교육 실현의 핵심이다.

나. 협력교수

협력교수는 일반교사와 특수교사가 공동으로 수업을 계획·실행·평가하는 교수 방식으로, 포용교육의 핵심 전략이다. 교사들은 수업 목표를 공유하고 역할을 분담하며 상호 지원함으로써, 학생의 참여 기회를 확대하고 수업의 질을 높인다. Friend & Cook(2010)은 협력교수를 ‘한 교사 지도-한 교사 지원형’, ‘평행 지도형’, ‘스테이션형’, ‘대체 지도형’, ‘팀티칭형’으로 구분하였다. 이러한 협력 형태는 학습자의 수준과 수업 목표에 따라 유연하게 적용되어, 모든 학생이 배움에 참여하는 포용적 수업 환경 조성에 기여한다. 다음의 표는 세종시교육청에서 협력교수의 유형 및 적용 상황을 정리한 것이다.

유형	정의	계획 시간	적용 상황 및 예시	적용 모습
교수-관찰교수	한 교사가 전체 학생을 대상으로 수업을 진행하고 다른 교사는 한 명 혹은 소수의 학생을 특별한 목적을 가지고 면밀히 관찰하여 필요한 정보를 수집하고 함께 자료를 분석함	비교적 적음	<ul style="list-style-type: none"> 특정 학생들의 문제를 파악하고자 할 때 학생의 성취 및 진보를 점검하고자 할 때 대상학생과 학급의 다른 학생들의 수행을 비교하기 원할 때 예) 수업시간에 문제행동을 보이는 학생의 선행사건 파악을 위해 적용함 	
교수-지원교수	한 교사가 전체 학생을 대상으로 학습 지도에 우선적인 책임을 지고 교수하는 동안 다른 교사는 교실을 순회하면서 개별적인 도움이 필요한 학생들을 지원함	비교적 적음	<ul style="list-style-type: none"> 수업주제 자체가 한 교사가 주도하기에 적합할 때 한 교사가 특정 주제에 전문가일 때 수업내용이 학습과정을 중시하여 학생들의 수행과정에 대한 점검이 필요할 때 예) 한 교사가 영어시간에 영문법에 대해 설명할 때 다른 교사가 도움이 필요한 학생에게 모르는 단어 및 문법용어를 지도함 	

1) 교육부, 「장애인 등에 대한 특수교육법」, 교육부(특수교육정책과), 2022.10.18.

유형	정의	계획 시간	적용 상황 및 예시	적용 모습
평행 교수	두 교사가 수업을 함께 계획하고, 학급의 학생들을 다양한 수준의 학생이 섞여있는 두 그룹으로 나눈 후 같은 내용을 동시에 각 집단에게 교수함	중간	<ul style="list-style-type: none"> 교사 대 학생의 비율을 줄여 교수 효율성을 높일 필요가 있을 때 토론에 학생의 참여를 촉진하고 싶을 때 집중적인 지도와 연습이 필요할 때 예) 수학시간에 사칙연산 과정을 두 그룹으로 나누어 설명하고 연습시킴 	
스테이션 교수	수업 내용을 나누어 독립적인 학습을 할 수 있는 3개 이상의 교사 주도 또는 독립적인 학습 스테이션을 준비하고, 스테이션의 수만큼 학생들을 그룹으로 나누어 각 그룹이 준비된 각 스테이션을 차례로 이동하면서 학습함	중간	<ul style="list-style-type: none"> 학습 내용이 복잡하지만, 위계가 있지는 않을 때 교수 내용에 대한 복습이 필요할 때 수업이 여러 개의 주제로 구성되었을 때 예) 사회시간에 세계의 다양한 문화에 대해 학습할 때 각 나라별 스테이션을 구성, 체육시간에 다양한 게임이나 운동 스테이션을 구성 	
대안적 교수	한 교사가 대집단의 학생을 대상으로 수업을 진행하는 동안 다른 교사가 도움이 필요한 소집단의 학생에게 수준을 고려한 보충 학습 및 심화학습을 제공함 (수업 내내 혹은 수업 중 몇 분 동안 운영 가능)	비교적 많음	<ul style="list-style-type: none"> 학습 내용에 대한 학생들의 수준 차이가 많을 때 학습 내용에 대한 성취기준이 높을 때 예) 대집단은 숙제를 하는 동안 소집단은 추가적인 보충학습을 받음, 대집단이 프로젝트 수업을 하는 동안 소집단은 평가를 받음 	
팀티칭	두 교사가 전체 학생을 대상으로 동등한 책임과 역할을 가지고 같은 내용을 동시에 교수하는 것으로 수업하는 동안 번갈아가며 다양한 역할을 함(개념교수, 시범, 역할 놀이 등)	비교적 많음	<ul style="list-style-type: none"> 두 교사의 경험이 서로 상호보완적일 수 있을 때 학습 목표가 학생들에게 상호작용 모델을 보여주는 것과 관련 있을 때 예) 과학시간에 한 교사는 실험도구를 설명하고, 다른 교사는 실험을 진행함, 사회시간에 한 교사는 수업을 진행하고 다른 교사는 칠판에 판서를 함 	

[표 2] 협력교수의 유형 및 적용 상황 ※출처: 세종시교육청(2021), 「통합교육 실행 가이드북」

다. 보편적 학습설계(Universal Design for Learning, UDL)

보편적 학습설계(UDL)는 모든 학습자가 교육과정에 접근할 수 있도록 수업을 유연하게 설계하는 접근법이다. 학습자의 다양성을 전제로 하며, 참여(Engagement), 표상(Representation), 행동 및 표현(Action & Expression)의 세 가지 원리를 중심으로 한다. UDL은 감수성 UP 통합교육의 핵심 요소인 ‘공감·배려·협력·성찰’과 밀접하다.

예를 들어, ‘공감과 이해’는 학습 내용을 다양한 방식으로 제시하는 **표상 원리**, ‘배려와 존중’은 선택과 자율성을 강조하는 **참여 원리**, ‘협력과 소통’은 다양한 표현 방식을 허용하는 **행동·표현 원리**, ‘자기 성찰과 표현’은 학습자가 목표를 점검하고 성장하는 **자기조절 원리**와 연결된다.

즉, UDL은 모든 학생이 차이를 인정받으며 함께 배우는 수업 구조를 실현하는 설계 원리로서, 감수성 중심 통합교육의 이론적 기반이 된다.

라. 프로젝트 기반 학습(Project-Based Learning, PBL)

프로젝트 기반 학습(PBL)은 학생이 실제 문제를 협력적으로 해결하며 산출물을 만드는 구성주의 학습 모형이다. 학생은 문제 인식-탐구-실행-성찰의 과정을 통해 자기주도성과 협력 능력을 기른다. 감수성 UP 통합교육은 PBL의 구조를 활용하여 **공감·배려·협력·성찰**을 자연스럽게 경험하도록 설계한다.

예를 들어, ‘공감과 이해’는 주제 탐색 단계에서 다양한 관점 고려로, ‘배려와 존중’은 역할 분담과 협력 규칙 수립으로, ‘협력과 소통’은 팀별 탐구와 피드백 과정에서, ‘자기 성찰과 표현’은 중간 점검과 발표 평가에서 길러진다.

결국 PBL은 감수성 중심 통합수업의 실천적 교수·학습 전략으로, 학생의 참여와 관계 형성을 강화한다.

2 선행 연구 분석 및 시사점

연도	학교명	주제	주요 내용	시사점
2023	민안 초등학교	ACE프로그램을 통한 협력적 통합교육 운영	협력 수업 WITH +모델 적용 및 확장	감수성 UP 주제 또는 교과 선정
			협력, 소통, 어울림 중심의 교육과정 연계	사회적 통합을 위한 Together 프로그램 구안
2023	점촌중앙 초등학교	단짝(듀오, DUO) 프로젝트를 통한 통합교육 내실화	긍정적 행동지원 프로그램 적용	문제행동 예방 및 일관된 환경 구축
			맞춤형 학습을 위한 교수적 수정, 평가 조정	프로젝트 학습에서의 교수적 수정, 평가 조정 적용 방안
2022	인덕 초등학교	함께여서 더욱 아름다운 'SEED'통합교육과정 운영을 통한 정서적 역량 및 진로 인식 강화	SEED 통합교육 지지대 견고히 쌓기	지역 대학 활용안 구안
			SEED 꿈꾸미 지원 학교 문화 만들기	교육구성원이 함께하는 프로그램 찾기
2021	울산 매곡 초등학교	야물딱 통합교육 프로그램을 통한 사회 통합역량 신장	통합교육 블렌디드 학습 사이트 마련	협력교수 설계 플랫폼
			특수교육대상학생의 적극적인 참여를 중심으로 한 협력교수모델 개발	협력교수 모델
2020	봉계 초등학교	같이가치 프로그램을 통한 더불어 살아가는 또래 역량 키우기	특수교사와 일반교사가 함께하는 같이 가치(GA:CHI) 협력교수	특수-일반교사 간 벽 없애기
			교육공동체가 함께하는 실천 및 체험 프로그램 운영	또래 도우미, 지역 환경 활용

[표 3] 선행 연구 분석 및 시사점

최근 통합교육 연구학교들은 **협력교수 체계의 정착과 심화**를 중심으로, 체험·블렌디드·지역연계 프로그램을 결합해 학교 구성원의 **관계적 성장과 참여 확대**를 이끌었다. 이 흐름은 본 연구의 주제인 감수성 UP 통합교육 실현을 위해 **협력교수 기반의 프로젝트형 수업과 개별화된 지원, 공동체 참여를 결합한 설계가 공감·배려·협력·성찰** 역량을 체계적으로 신장시키는데 **효과적인 연구 실행 방향**임을 시사한다.

Ⅲ. 실태 분석

1 특수교육 관련 실태 분석

가 특수교육대상 학생 실태

※ 통합학급 비율: 100%, 특수교육대상학생 비율: 6.4%

(기준: 2025. 3. 1.)

학년	학급수	통합 학급수	학생수	특수교육 대상자수	특수교육선정장애별 학생수(명)				
					지적장애	자폐성장애	의사소통장애	정서행동장애	지체장애
1	2	2	44	2	1				1
2	2	2	49	6	5	1			
3	3	3	59	3	3				
4	3	3	76	3	2		1		
5	2	2	47	5	2	1	1		1
6	3	3	66	3	3				
계	15	15	341	22	16	2	2	0	2

[표 4] 특수교육대상 학생 실태 분석표

나 특수교육 관련 교사 및 지원 인력 실태

(기준: 2025. 10. 1.)

순	현황	인원	비고
1	특수학급	특수교사 3명	
2	지원 인력	특수교육실무사 3명, 자원봉사자 1명, 사회복무요원 1명	
3	특수학급배치 학생	17명	일반 배치: 5명

[표 5] 특수교육 관련 교사 및 지원 인력 실태

다 통합교육 관련 연수 이수 현황

(기준: 2025. 10. 1.)

구분	3~15시간 미만	15~29시간	30~59시간	60시간 이상	소계	이수율
통합학급담임교사	0	7	8	0	15	100%
담임 외 교사	0	3	6	2	11	100%

[표 6] 통합학급 교사 연수 이수 현황

2 SWOT 분석

SWOT분석	내용	전략 및 시사점
강점(S)	<ul style="list-style-type: none"> 교육과정 혁신을 위한 학교장 및 교원의 의지가 강함 통합학급 일반교사와 특수교사 사이의 관계가 긴밀함 	⇒ 교육 의지 ⇒ 교육 열정
약점(W)	<ul style="list-style-type: none"> 교육복지지원사업 학교로 학생들의 형편이 어려움 통합학급 학생이 많아 학습지도 및 생활지도가 어려움 	⇒ 환경 개선 ⇒ 의식 개선
기회(O)	<ul style="list-style-type: none"> 지역사회 재능기부 및 자원 활용이 용이 학교 특색사업 운영 및 물적, 인적 자료 풍부함 	⇒ 교육 기부 ⇒ 교육 환경
위협(T)	<ul style="list-style-type: none"> 감수성 향상을 위한 체계적인 통합교육계획이 부족함 다양한 통합교육을 위한 지원 인력이 부족함 	⇒ 통합교육 ⇒ 여건 조성

[표 7] 학교 실태 및 SWOT 분석

3 1차년도 연구 결과 분석

다음 표와 같이 1차년도 연구의 운영 성과와 제언에 대한 분석과 고찰을 바탕으로 2차년도 연구를 추진함으로써, A.P.T. 프로그램의 효과적인 운영과, 통합교육의 질적 향상을 도모하고자 한다.

영역	1차년도 운영 성과	문제점 및 한계	개선 방향	2차년도 적용 방안
학생 감수성	감수성 4요소 모두 유의미한 향상, 특히 '협력과 소통' 큰 폭 증가	'배려·존중', '공감·이해'는 인식 중심이며, '머물고 행동화' 부족	감수성 요소의 행동 기반 구조화 필요	<ul style="list-style-type: none"> · 또래 상호작용 과제(역할 분담, 피드백 규칙) 도입 · 체크리스트 기반 수업 즉시 피드백 체계화
수업 설계·운영	협력교수 + 프로젝트 수업으로 공감·협력 경험 확대	차시 간 설계-실행-보완 체계 미흡, 난이도·접근성 편차 존재	수업 실행 정교화 및 표준화 필요	<ul style="list-style-type: none"> · 마이크로 코칭, 사전 점검(난이도·접근성·안내) 시스템 구축
프로그램 운영	통합체육·체험·보물찾기 등 높은 만족도(평균 4.11)	일부 활동(동아리·AAC 등) 낮은 만족도 및 편차 발생	활동 간 질적 편차 해소 필요	<ul style="list-style-type: none"> · 상위 활동 반복·심화, 하위 활동은 UDL 적용·체험성 강화 및 시범 운영 후 확대
교육과정 편성	감수성 기반 프로젝트·예술교육과정 체계화 및 전학년 적용	일부 교과 시수 편중 및 재구성 부담 발생	교육과정 균형 및 지속 가능성 확보 필요	<ul style="list-style-type: none"> · 시수 분산 설계 · 필수/선택 모듈화 교육과정 개발
교원 전문성	교사 인식·전문성·효율성 모두 유의미 향상	연수 후 실습·코칭·확산 체계 부족	연수-실행 연계 강화 필요	<ul style="list-style-type: none"> · '연수-실습-코칭-공유' 순환 체계 구축 · 템플릿 기반 자료 공유
협력체제	협력교수, 온라인 협의, 지원체제 구축으로 실행력 강화	정기 협의 시간 부족, 자료 축적·공유 미흡	지속 가능한 협력 구조 필요	<ul style="list-style-type: none"> · 온라인 협업 플랫폼 활성화 · 누가기록 및 자료 DB 구축
학부모 연계	전반적 인식 개선, 특히 특수교육대상 가정 참여 높음	일반학생 학부모 참여·인식 상대적으로 낮음	대상 맞춤형 접근 필요	<ul style="list-style-type: none"> · 일반 가정 중심 전략(야간 연수, 소식지, 학급 공유 프로그램) 강화
지역·확산	학교-가정-지역 연계 프로그램 운영 및 확산 가능성 확인	운영 인프라(예산·인력) 지속성 불안	제도화 및 확산 모델 필요	<ul style="list-style-type: none"> · 예산 확보 계획 + 지역 협력 체계 구축 · 학교 유형별 적용 모델 개발
운영 지원	다양한 프로그램 및 협력수업 실행 기반 마련	교사 업무 부담 증가(시수 재배치, 자료 준비)	교사 부담 경감 체계 필요	<ul style="list-style-type: none"> · 모듈형 차시안 개발 · 교수·평가 자료 및 기록 양식 공유 시스템 구축

[표 8] 1차년도 연구 결과 분석

IV. 연구 과제 설정

A.P.T. 환경을 통한 감수성 UP 통합교육 실현

연구과제01 A All-around 총체적 환경	연구과제02 P 감수성 Project 협력수업 전개	연구과제03 T Together(함께하기) 장애이해 프로그램
① 총체적 환경 조성 ② 모두를 위한 교육과정 ③ 통합교육 역량 강화 연수	① 통합교육 기반 교육과정 재구성 ② 예체능 프로젝트 협력수업 ③ 감수성 UP 특색 교육과정	① '나는 나의 단짝 활동 프로그램 운영 ② Together 프로그램 운영 ③ 함께하는 감수성 UP 프로그램 운영

V. 연구의 설계

1 연구 기간 및 대상

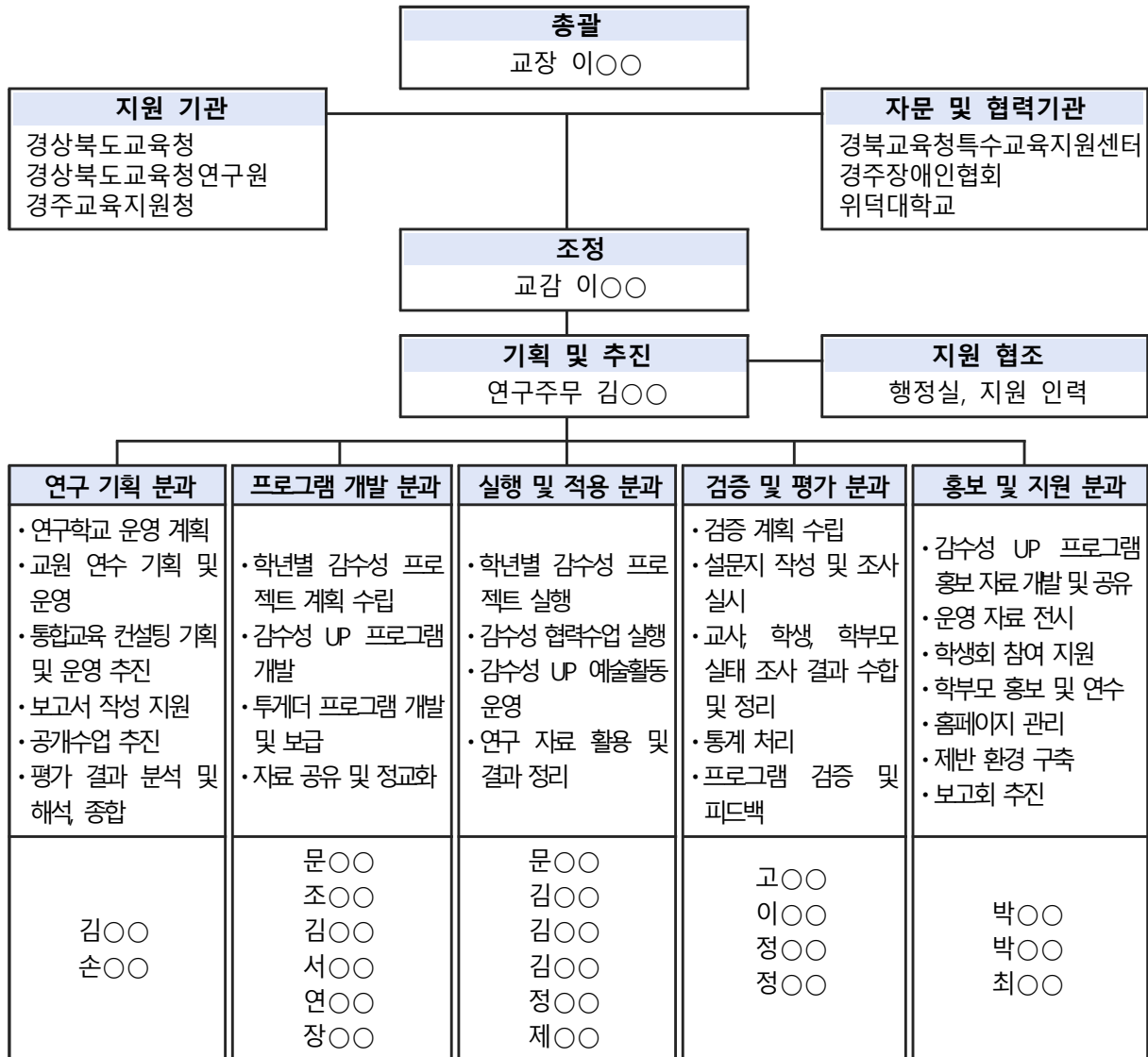
- 가. 연구 기간: 2025. 3. 1.~2027. 2. 28.(2년간)
- 나. 연구 대상: 용강초등학교 모든 학급

2 연구 추진 절차(2차 연도)

단계	운영 절차	운영 내용	1차년도(2025년)				2차년도(2026년)			
			1/4	2/4	3/4	4/4	1/4	2/4	3/4	4/4
계획	연구계획 수립	연구학교 추진을 위한 실태 분석								
		교육과정 분석 및 프로젝트 개발								
		연구학교 운영 교직원 연수								
		계획서 수립 및 보완								
실행	연구과제 실천	연구과제 1 실행								
		연구과제 2 실행								
		연구과제 3 실행								
분석 고찰	중간분석	1차년도 연구 결과 분석 및 평가								
	중간보고	연구학교 대외 공개수업, 1차년도 보고								
보고	결과분석	2차년도 연구 결과 분석 및 평가								
	종결보고	종결보고(공개수업, 종결보고회)								
일반화	일반화	일반화 자료 공유								
결과물 (일반화 자료)		• 특수·일반교사 간 협력교수 프로젝트 학습 계획안(학년별 자료) • A.P.T. 감수성 UP 통합교육 협력교수 모델 일반화 자료 • A.P.T. 감수성 UP 통합교육 학교자율시간(활동) 자료 • 연구학교 운영 보고서								

[표 9] 연구추진 절차

3 연구 조직



[표 10] 연구 조직

4 검증 방법 및 내용

□ 본 연구에서는 A.P.T. 프로그램 효과통합교육 감수성 향상 정도를 측정하기 위해 검증방법으로 2~6학년 대상으로 설문조사, 1학년 대상으로 담임교사에 의한 면담을 실시하고자 한다. 설문 문항은 기존에 널리 사용되어 온 '장애수용태도 검사지'(국립특수교육원, 장애이해 교육과 통합교육 경험이 초등학교 학생의 장애인식 및 수용태도에 미치는 효과)를 기반으로 하되, 다음과 같은 점에서 수정 및 재구성을 하였다.

가 검사 도구 재구성의 목적

- 기존 검사 도구는 초등 저학년 학생에게 다소 어려운 어휘와 문장 구조를 포함하고 있어, 이를 학생 수준에 맞게 어휘를 단순화하고 질문 형식을 명확히 수정하여 이해와 응답의 용이성을 높이고자 하였다.

나 측정 영역 구성

- A.P.T. 프로그램의 효과성을 검증하기 위한 설문지는 총 45문항으로 구성하였으며, 감수성 요소에 해당하는 4개 하위 영역(공감과 이해, 배려와 존중, 협력과 소통, 자기 성찰과 표현: 40개 문항)에 2차 연도 핵심 과제인 ‘마음 성장과 실천’ 영역(5문항)을 추가하여 구성하였다. 각 문항은 Likert 4점 척도(전혀 그렇지 않다~매우 그렇다)로 응답하도록 하였다.

감수성 요소	설문 하위 영역	문항번호	척도
자기 성찰과 표현	통합에 대한 태도	1~10번	Likert 4점 척도
공감과 이해	장애인의 능력에 대한 인식	11~20번	
배려와 존중	장애인에 대한 행동 의도	21~30번	
협력과 소통	학급동료 인식 기대	31~40번	
A.P.T. 가치 실천	마음 성장과 실천	41~45번	

[표 11] 감수성 요소 관련 설문 하위 영역 구성

- 학부모 및 교사 대상 설문은 통합교육에 대한 인식뿐만 아니라 A.P.T. 프로그램 운영 과정에서 나타난 학생의 행동 변화와 상호작용, 그리고 학교 문화의 변화를 함께 측정할 수 있도록 구성하였다.
 - 학부모: 기존 4개 영역(12문항)에 ‘행동의 일상화’ 영역(5문항)을 추가하여 총 17문항으로 구성하고, 학교 교육이 가정으로 전이된 효과를 측정하도록 하였다.
 - 교사: 기존 3개 영역(43문항)에 ‘포용적 학교 문화 인식’ 영역(5문항)을 추가하여 총 48문항으로 구성하고, 통합교육 실행 역량과 학교 문화 변화를 종합적으로 검증하도록 하였다.
 - 척도: 모든 문항은 일관성 있는 분석을 위해 Likert 4점 척도를 적용하였다.

다 내용 타당도 확보

- 학생 대상 설문은 본교 초등교사 3인과 특수교사 1인으로 구성된 전문가 집단이 문항의 표현 적절성, 내용 대표성 및 중복 여부를 검토하였으며, 초등 3~4학년 수준에 맞도록 어휘 수정과 예시 문구 보완을 통해 설문을 최종 구성하였다.

라 파일럿 조사 및 문항 검토

- 설문 실시 전 소규모 파일럿 조사(5명 내외)를 실시하여 문항의 이해 가능성, 응답 오류 발생 여부 등을 점검하고, 그 결과를 반영하여 일부 문항을 수정·보완하였다.

마 검증 계획 정리

□ 연구문제별 검증은 양적 분석과 질적 분석을 병행하여 학생의 감수성 향상, 참여 및 상호작용 변화, 학교 문화 형성 과정을 종합적으로 분석하고자 한다.

대상	검증 내용	검증 도구	검증 방법	검증 시기	
학생	1학년	[연구문제1] 검증 • A.P.T. 감수성 4대 요소(공감·이해, 배려·존중, 협력·소통, 자기 성찰·표현)의 통계적 향상도	면담 관찰 기록	질적분석	(사전) 2026. 4.
	2~6학년		A.P.T. 감수성 검사지 (Likert 4점 척도)	대응표본 t-검정	(사후) 2026.10.
	전교생	[연구문제2] 검증 • 통합학급 내 자발적 참여 양상 및 또래 간 긍정적 상호작용 행동 빈도 및 양상	상호작용 체크리스트 (객관식 빈도 측정), 교사 관찰 기록	기술통계 질적분석	수시 2026. 4.~10.
	[연구문제3] 검증 • 실천 중심 활동을 통한 공감배려 행동의 일상화 및 포용적 학교 문화 형성 정도	학교 문화 인식 설문 (Likert 4점 척도), 학생 소감문	기술통계 (평균) 질적분석	2026.10.	
교사	[연구문제3] 검증 • 장애인식 개선 및 통합교육 실행을 위한 특수교육 전문성 신장 정도	교사 인식 설문 (Likert 4점 척도)	대응표본 t-검정	(사전) 2026. 4.	
학부모	[연구문제3] 검증 • 자녀의 공감배려 태도 변화 및 학교 통합교육 문화 형성 체감도	학부모 인식 설문 (Likert 4점 척도)	기술통계 질적분석	(사후) 2026.10.	

[표 12] 결과 검증 방법(2차 연도)

바 결측 및 부적합 응답 처리 기준

□ 데이터의 오염을 방지하고 분석의 정합성을 유지하기 위해 사전·사후 설문 중 하나라도 누락되거나, 일률적인 번호 선택 등 성실도가 현저히 낮은 응답은 분석 대상에서 제외(결측 처리)한다.

VI. 연구 과제의 실행 계획

연구과제

A: All-around 총체적 환경

01

통합교육 기반 조성을 통해 친밀해지기

1

통합교육을 위한 총체적 환경 조성

목적

공감과 이해, 배려와 존중



모든 구성원이 함께 머물고 활동할 수 있는 공간과 분위기를 조성하여, 학생들이 차별 없이 관계 맺고 소속감을 느낄 수 있도록 한다. 이를 통해 자연스러운 만남과 상호작용의 기회를 늘려 친밀감을 형성한다.

- 1차년도에는 통합교육 기반 환경을 조성하여 학생 간 친밀감을 형성하는 데 중점을 두었으며, 다양한 공동활동을 통해 긍정적인 또래 관계 형성의 기초를 마련하였다.
- 2차년도에는 이러한 성과를 바탕으로 상호작용의 질을 심화하고, 역할 기반 협력 구조와 체계적인 지원 시스템을 구축하여 지속 가능한 통합교육 환경을 실현하고자 한다.

구분	1차년도 운영 결과	2차년도 운영 계획
운영 방향	통합교육 환경 조성을 통해 학생 간 친밀감 형성 및 긍정적 관계 구축	친밀감 형성을 넘어 지속적 관계 형성 및 상호작용의 질 향상
교육환경 조성	통합학급 중심 협력수업, A.P.T. 프로그램 운영을 통해 자연스러운 상호작용 기회 확대	학교 전반에 걸친 통합 친화적 환경 체계화 (공간·시간·활동 구조 정교화)
학생 관계 형성	단짝 활동, 모둠 활동, 체험 중심 프로그램을 통해 또래 간 거리 감소 및 친밀감 증가	또래 관계를 역할 기반 협력 구조로 심화 (짝·모둠 책임 역할, 또래 피드백 체계 도입)
프로그램 운영	통합체육, 문화예술체험, 공동활동 중심 프로그램에서 높은 만족도 및 참여도 확인	효과 높은 프로그램은 반복·심화 운영 , 일부 활동은 접근성·흥미 요소를 강화하여 재구성
상호작용 지원	다양한 공동활동을 통해 자연스러운 상호작용 경험 제공	상호작용을 의도적으로 설계 (협력 규칙, 의사소통 전략, 마이크로 코칭 도입)
교사 지원	협력교수 및 공동 계획을 통해 통합교육 실행 기반 마련	수업 설계-실행-피드백의 순환 구조 정착 , 협력교수 실행력 강화
학부모 연계	프로그램 참여 및 안내를 통해 긍정적 인식 형성	일반학생 학부모 중심으로 참여 확대 및 가정 연계 강화
운영 체계	프로그램 중심 운영으로 통합교육 경험 확대	통합교육을 학교 전반에 내재화하는 지속 가능한 운영 시스템 구축

[표 13] 1차년도 운영 결과 및 2차년도 계획 - 통합교육을 위한 총체적 환경 조성

2 모두를 위한 학교교육과정 편성

목적 **배려와 존중, 협력과 소통**



감수성 UP 통합교육 실현을 위한 학교교육과정을 재구성하고, 다양한 학습자 특성을 고려한 운영 방안을 마련함으로써 모두를 존중하는 학교 문화를 만든다. 이를 통해 다양성과 포용성을 실천하는 기반을 다진다.

- 1차년도에는 교과 및 창의적 체험활동을 연계한 감수성 중심 교육과정을 운영하여 모든 학생의 참여를 확대하고 통합교육의 기반을 마련하였다.
- 2차년도에는 학생의 다양성을 반영한 교육과정 설계와 참여 접근성 강화를 통해 교육과정-수업-평가의 일관성을 확보하고, 지속 가능한 통합교육 중심 교육과정 운영 체계를 구축하고자 한다.

구분	1차년도 운영 결과	2차년도 운영 계획
운영 방향	모든 학생이 참여 가능한 통합교육 중심 교육과정 편성 및 운영 기반 마련	학생 다양성을 반영한 맞춤형·유연한 교육과정 체계 정교화
교육과정 재구성	교과 및 창체를 연계한 감수성 중심 프로젝트 교육과정 운영	감수성 요소를 반영한 교과 간 통합 교육과정 체계화 및 확장
통합교육 반영	통합학급 중심으로 일반·특수교육이 함께 참여하는 수업 운영	교육과정 단계에서부터 통합교육 요소 선제적 반영 및 구조화
학생 참여 보장	다양한 활동 중심 수업으로 학생 참여 기회 확대	학생 수준과 특성을 고려한 참여 접근성(UDL) 강화
내용 및 수준 조정	일부 학생을 위한 개별화 지원 및 활동 조정 이루어짐	교수·학습 내용의 수준별·다양화 설계 체계화
시수 운영	학교자율시간 및 교과 시수 재구성을 통해 통합교육 시간 확보	시수 운영의 균형성과 지속 가능성 확보 (모듈형 운영 도입)
평가 연계	과정 중심 평가를 통해 학생 성장 확인	교육과정-수업-평가의 일관성 강화 및 평가 기준 구체화
자료 개발 및 공유	일부 교수·학습 자료 및 활동 사례 축적	교육과정 재구성 사례 및 자료의 체계적 축적·공유 시스템 구축
운영 체계	프로젝트 중심 교육과정 운영 경험 축적	학교 차원의 표준화된 교육과정 운영 모델 개발 및 적용

[표 14] 1차년도 운영 결과 및 2차년도 계획 - 모두를 위한 학교교육과정 편성

가 감수성 UP 교육과정 시수 확보

- **‘감수성 UP 통합교육’** 실현을 위해 학교교육과정 전반에 감수성 함양을 위한 시간을 확보하고, 이를 실질적인 프로젝트 활동으로 운영하고자 한다.
- 학년군별 감수성 향상을 위한 학급특색 활동 시간 확보
 - 창의적 체험활동(자율·자치활동-학급 특색활동) 시간을 중심으로 감수성 향상을 위한 프로젝트 시간을 다음과 같이 확보하여 운영하고자 한다.

구분	1학년	2학년	3학년	4학년	5학년	6학년
학급특색	31	39	34	35	17	12

[표 15] 학급별 감수성 프로젝트 시간

- 단짝 주간 운영을 위한 창의적 체험활동(창의주제활동) 시수 확보
 - 장애이해와 공감을 위한 단짝 주관을 운영하기 위한 시간을 확보하여, 전 학년 대상 학교특색 주제 시간을 학기별 5시간, 월 1회로 정기 편성하였다.

구분	1학년	2학년	3학년	4학년	5학년	6학년
창체-학교특색주제	연간 10시간(학기별 5시간) 공통					

[표 16] 교과 및 창의적 체험활동 시수 확보 내역

나 감수성 UP 예체능 중심 학교자율시간 편성

- 1차년도에는 3, 4학년을 대상으로 학교자율시간(활동)에 예술적 표현을 반영한 ‘독서표현’ 중심의 **‘감수성 UP 통합수업’**을 운영하였다.
- 2차년도에는 체계적인 통합교육을 실시하기 위해 3~6학년을 대상으로 동일한 주제를 반영하여 학년에 따라 감수성 요소가 반복·심화될 수 있도록 학교자율시간(활동)을 편성하고 운영하고자 한다.

대상	시기	활동명	관련 교과	시수
3학년	2026학년도 2학기	함께 자라는 우리③	국어	29시간
4학년		함께 자라는 우리④		29시간
5학년		함께 자라는 우리⑤		32시간
6학년		함께 자라는 우리⑥		32시간

[표 17] 3~6학년 학교자율시간 편성

다 감수성 UP 6년 연계 예술교육과정 편성

- 1차년도에는 '감수성 UP 통합교육' 실현을 위해 학년군별 발달 수준에 맞춘 6년 연계 예술교육과정을 편성·운영하였다. 1~2학년은 무용, 3~4학년은 국악, 5~6학년은 연극놀이 중심의 예술통합과정을 통해 모든 학생이 참여하며 신체표현, 협동연주, 연극활동을 경험하도록 하였고, 이를 통해 감수성 요소를 자연스럽게 내면화하는 기반을 마련하였다.
- 2차년도에는 6년 연계 예술교육과정을 지속적으로 운영하고, 활동의 연계성과 심화를 강화하여 감수성 요소가 반복·확장되도록 한다. 또한 모든 학생의 참여를 보장하는 통합적 활동 설계를 통해 통합교육의 가치와 실천이 일상적인 교육과정 속에서 지속적으로 구현되도록 한다.

구분	1학년	2학년	3학년	4학년	5학년	6학년
관련 교과 +창체(동아리) 연계활동	놀이무용	놀이무용	국악	국악	연극놀이	연극놀이
	33차시	33차시	33차시	33차시	33차시	33차시

[표 18] 감수성 UP 6년 연계 예술교육과정 편성표

3 통합교육 역량 강화를 위한 연수

목적 공감과 이해, 협력과 소통



교직원이 감수성 중심 통합교육의 필요성과 방법을 이해하고 실천 역량을 갖출 수 있도록 연수를 실시한다. 연수를 통해 교사 간 협력적 분위기를 형성하고, 학생을 바라보는 시선에 공감이 스며들게 한다.

- 1차년도에는 통합교육에 대한 교원의 이해와 전문성을 향상시키기 위한 연수를 운영하여 교사의 인식 변화와 수업 실천 기반을 마련하였다.
- 2차년도에는 연수 내용을 실제 수업에 적용하고 확산하는 데 중점을 두어 '연수-실습-코칭-공유'의 순환 체계를 구축함으로써 교원의 통합교육 역량을 지속적으로 심화하고자 한다.

구분	1차년도 운영 결과	2차년도 운영 계획
운영 방향	통합교육 이해 및 감수성 기반 수업 실천 역량 강화	교원의 통합교육 역량을 실천 중심으로 심화·내재화
연수 내용	통합교육 이해, 감수성 UP 요소, 협력수업 방법 중심 연수 운영	실제 수업 적용 중심의 실천형 연수 내용 강화 (수업 설계·운영·평가 연계)
연수 효과	교원 인식, 전문성, 통합교육 효율성 전반에서 유의미한 향상	연수 효과가 수업 변화로 이어지는 실행 전이 강화
연수 방식	집합 연수 및 일부 협의회 중심 운영	혼합형 연수(대면+원격) 정례화 및 상시 학습 체계 구축
수업 적용	일부 교사가 협력수업 및 프로그램에 연수 내용을 적용	연수 이후 전 교원의 협력수업 적용 확대 및 의무화 수준 강화
실행 지원	교사 간 협의를 통해 수업 운영 지원	'연수-실습-코칭-공유'의 순환 구조 체계화
자료 개발	일부 수업 사례 및 자료 공유	과정안, 교수·평가 조정 사례, 개별화 자료의 템플릿화 및 DB 구축
협력 문화	협력교수 및 공동 협의 경험 축적	전문적 학습공동체 기반 협력적 수업 문화 정착
운영 여건	연수 시간 확보의 어려움 존재	학기 전·방과후 등 연수 시간 구조화 및 확보 체계 마련

[표 19] 1차년도 운영 결과 및 2차년도 계획 - 통합교육 역량 강화를 위한 연수

가 교원 대상 역량 강화 연수

□ **‘감수성 UP 통합교육’** 실현을 위해 교원 연수는 ‘연수-실습-코칭-공유’의 순환 구조를 기반으로 시기별로 체계화하여, 연수 내용이 실제 수업 변화로 이어지도록 설계하였다.

시기	연수 주제	주요 내용	방법	비고
2월 (학기 전)	통합교육 및 감수성 UP 이해	통합교육 방향, 감수성 4요소, APT 모형 이해	집합 연수	전체 교원 필수
3월	교육과정 재구성 및 협력수업 설계	교과 연계 프로젝트 설계, 역할 기반 협력 구조	워크숍	학년군 중심
4~5월	수업 적용 및 초기 실행 지원	협력수업 실행, 또래 상호작용 전략 적용	수업 나눔 + 코칭	공개수업 병행
6월	중간 점검 및 피드백	실행 사례 공유, 문제점 분석 및 보완	협의회	PLC 운영
7월	평가 및 기록 방법	과정중심 평가, 관찰 기록, 피드백 방법	실습형 연수	자료 제작 포함
9월	심화 협력수업 전략	수준별·개별화 지원, UDL 적용	워크숍 + 사례 나눔	2학기 대비
10월	수업 나눔 및 확산	우수 사례 공유, 협력수업 확산	공개수업 + 협의	전 교원 참여
11월	성과 분석 및 개선	운영 결과 분석, 개선 방향 도출	협의회	차년도 준비
상시	연수-실습-코칭-공유 순환	수업 컨설팅, 마이크로 코칭, 자료 공유	온·오프라인 병행	상시 운영

[표 20] 연구학교 운영을 위한 교직원 역량 강화 연수

나 학부모 통합교육 감수성 UP 연수

□ 학부모 연수는 일반학생 가정을 중심으로 참여를 확대하고, 가정 내 실천과 학교 활동이 연계되도록 체험형·소통 중심 프로그램으로 운영하고자 한다.

시기	연수 주제	주요 내용	방법	비고
3월	통합교육 이해 및 공감 형성	통합교육 의미, 감수성 교육 필요성	온라인/오프라인 설명회	전체 학부모
4~5월	우리 아이의 학교생활 이해	단짠 활동, 협력수업 사례 소개	학급별 소통	일반 가정 중점
6월	가정에서의 실천 방법	공감·배려 대화법, 또래 관계 지도	체험형 연수	참여형 활동
7월	사례 공유 및 소통	자녀 변화 사례, 학부모 경험 공유	간담회	자율 참여
9월	심화 이해 연수	통합교육 실제 사례 및 효과	강의 + 질의응답	저녁 시간 운영
10월	학교-가정 연계 강화	‘단짠 이야기’ 공유, 가정 연계 활동	소식지 + 참여 프로그램	월 1회
11월	운영 결과 공유	프로그램 성과 및 학생 변화 안내	설명회	전체 학부모
상시	가정 연계 지원	소식지, 온라인 자료 제공	온라인 플랫폼	지속 운영

[표 21] 학부모 대상 감수성 UP 연수

연구과제

P: 감수성 수업

02

감수성 Project 협력수업 전개를 통해 이해하기

1

통합교육 기반 조성을 위한 교육과정 재구성

목적

감수성 요소 전 영역



통합교육의 방향성과 감수성 요소를 반영하여 교육과정을 재구성함으로써, 다양한 학생의 특성과 배움의 속도를 존중하는 배움 환경을 마련한다. 이를 통해 학생들은 서로의 차이를 이해하며 배려하는 태도를 기를 수 있다.

- 1차년도에는 감수성 UP 요소를 반영한 교과 및 창의적 체험활동의 통합적 재구성을 통해 모든 학생이 함께 참여하는 교육과정 운영의 기반을 마련하였다.
- 2차년도에는 학생의 다양성과 참여 접근성을 고려한 교육과정 설계를 강화하고, 교육과정-수업-평가의 정합성을 확보하여 통합교육이 실질적으로 구현되는 포용적 교육과정 체계를 구축하고자 한다.

구분	1차년도 운영 결과	2차년도 운영 계획
운영 방향	통합교육 실현을 위한 교육과정 재구성 기반 마련	모든 학생이 참여 가능한 포용적 교육과정 체계 정교화
재구성 방향	감수성 UP 요소를 반영한 교과·창체 통합 프로젝트 운영	감수성 요소를 교육과정 전반에 체계적으로 내재화
교과 통합	국어·사회·예술·창체 연계를 통한 프로젝트 수업 운영	교과 간 연계성을 강화한 구조화된 통합 교육과정 설계
통합교육 반영	통합학년 중심 수업 운영으로 일반·특수학생 공동 참여 확대	교육과정 설계 단계에서 통합교육 요소 선제적 반영
학생 참여	활동 중심 수업으로 참여 기회 확대	학생 수준과 특성에 따른 참여 접근성 (UDL) 체계화
수준 및 내용 조정	일부 학생 대상 개별화 지원 및 활동 조정	수준별·다양화 교육과정 설계 기준 마련
운영 방식	프로젝트 및 체험 중심 교육과정 운영	모듈형 차시안 개발을 통한 유연한 교육과정 운영

[표 22] 1차년도 운영 결과 및 2차년도 계획 - 통합교육 기반 조성을 위한 교육과정 재구성

가 감수성 UP 교육과정 재구성

□ 감수성 요소-통합교육 실천성과 연결 가능성

- 본 연구에서 정의한 '**감수성**'은 타인의 감정·상황에 민감하게 반응하고 관계 속 배려·존중을 실천하는 정서·사회적 능력이다. 1년차 연구를 통해 이를 ①공감과 이해 ②배려와 존중 ③협력과 소통 ④자기 성찰과 표현의 네 요소로 구체화했다.

감수성 요소	교육적 의미	연계 역량	통합교육 실천성과 연결 가능성
공감과 이해	타인의 감정·상황에 대한 정서적 인식하는 능력	심미적 감성 역량	통합학급에서 타인을 있는 그대로 받아들이는 출발점
배려와 존중	타인을 존중하고 돕고자 하는 도덕적 실천 의지	공동체 역량	장애 유무를 떠나 평등하게 대하는 공동체 태도 형성
협력과 소통	함께 관계 맺고, 문제를 해결하는 사회적 상호작용	공동체 역량 협력적 소통 역량	함께 배우고 활동하며 상호존중과 협동을 실현하는 핵심 능력
자기 성찰과 표현	자신을 돌아보고 감정을 적절히 표현하는 자기조절 능력	자기관리 역량 심미적 감성 역량 협력적 소통 역량	자신과 타인을 연결하는 통합교육 내 표현과 반성의 시작점

[표 23] 감수성 요소와 통합교육 실천성과 연결 가능성

□ 감수성 요소와 교육과정 성취기준 연결

- 1년차 연구에서는 **감수성 UP 통합교육**을 학년 교육과정에 체계적으로 반영하기 위해, 네 가지 감수성 요소의 핵심어로 성취기준을 분석해 요소와 성취기준을 매칭했다.
- 2년차에는 2022 개정 교육과정이 적용되는 5,6학년의 성취기준과 감수성 요소를 매칭할 계획이다.

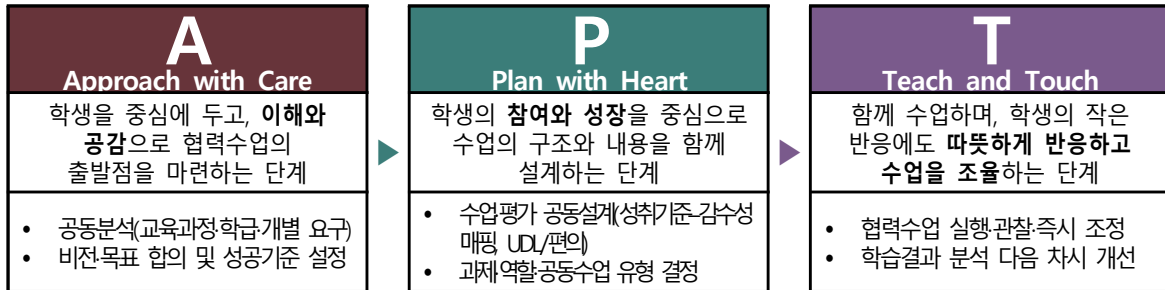
감수성 요소	성취기준 속 핵심어	<감수성 요소-성취기준 연결>											
		A	B	C	D	E	F	G					
공감과 이해	마음, 감정, 이해, 공감 등	1	학년	학기	과목	D	단원	E	영역	F	성취기준	G	감수성 요소
배려와 존중	배려, 존중, 규칙, 예절 등	79	3.4	체육	3. 표현	표현	표현 방법을 파악하고 시도한다.	표현 방법을 파악하고 시도한다.	표현 방법을 파악하고 시도한다.	표현 방법을 파악하고 시도한다.	표현 방법을 파악하고 시도한다.	표현 방법을 파악하고 시도한다.	자기 성찰과 표현
협력과 소통	대화, 협력, 의견, 토의 등	8	3.4	체육	3. 표현	표현	[4채03-03] 기본 움직임 기술을 활용하여 사물이나 자연을 모방하여 표현한다.	[4채03-03] 기본 움직임 기술을 활용하여 사물이나 자연을 모방하여 표현한다.	[4채03-03] 기본 움직임 기술을 활용하여 사물이나 자연을 모방하여 표현한다.	[4채03-03] 기본 움직임 기술을 활용하여 사물이나 자연을 모방하여 표현한다.	[4채03-03] 기본 움직임 기술을 활용하여 사물이나 자연을 모방하여 표현한다.	[4채03-03] 기본 움직임 기술을 활용하여 사물이나 자연을 모방하여 표현한다.	자기 성찰과 표현
자기 성찰과 표현	자신, 성찰, 표현, 계획 등	8	3.4	체육	3. 표현	표현	[4채03-04] 기본 움직임 기술을 활용하여 느낌이나 생각을 표현한다.	[4채03-04] 기본 움직임 기술을 활용하여 느낌이나 생각을 표현한다.	[4채03-04] 기본 움직임 기술을 활용하여 느낌이나 생각을 표현한다.	[4채03-04] 기본 움직임 기술을 활용하여 느낌이나 생각을 표현한다.	[4채03-04] 기본 움직임 기술을 활용하여 느낌이나 생각을 표현한다.	[4채03-04] 기본 움직임 기술을 활용하여 느낌이나 생각을 표현한다.	공감과 이해

[표 24] 감수성 요소와 교육과정 성취기준 연결

나 감수성 UP 협력수업 시작하기

□ 감수성 UP 협력수업 수행 절차 구안

- **감수성 UP 통합교육**을 위해 성취기준-감수성 요소를 연계해 주제를 재구성하고, 특수교육대상학생의 요구를 반영한 맞춤 수업을 설계했다. 상시 협력의 한계를 보완하고자 온라인 자문형 'APT 협력수업 모형'과 누가기록형 협의 공간을 구축해 1년차는 체육 교과에 우선 적용했다.
- 2년차에는 1년차에서 도출된 개선사항을 반영하여 필수적인 요소만 유지하되, 최대한 효율적인 방향으로 서식을 개선할 계획이다. 또한 체육 교과 이외 1,2학년 교사와의 적극적인 소통을 통해 협력수업을 강화할 계획이다.



[표 25] APT 협력수업 모형 구안 및 적용

□ 교사 간 역할 분담(자문형 협력수업)

- 1년차에는 온라인 자문형 'APT 협력수업 모형'을 적용하며 단계별 일반교사(통합학급 담임, 전담, 비교과교사 포함)와 특수교사, 특수교육지원인력의 역할을 나누었다.
- 2년차에는 각 역할을 보완하여 더 원활한 협력수업이 이루어지는 것을 목표로 하고 있다.

구분	일반교사	특수교사	특수교육지원인력
A	전체 학생의 이해 수준 분석 및 수업 목표 설정	특수교육대상학생의 기능 수준 및 요구 분석	학생 일상·행동 관찰 자료 제공
P	수업 흐름 구성, 활동 전개 방식 설계	보조 교수전략 설계, 적응 평가 도입	학습자료 제작 보조
T	수업 주도 운영, 전체 학습 조율	개별 지원, 집중 필요 대상 중재	실시간 보조 및 행동 지원

[표 26] APT 협력수업 모형에서 역할 분담

□ 온라인 자문형 협력수업 서식

구분	수업일시	수업교과	학습주제	주요활동	수업 중 특이사항	특수교사 자문
1	2025. 8.27(수) 3교시	체육	플러후프 태그형게임	1. 준비운동(관절, 팔 벌려 높이뛰기) 2. 플러후프 태그형게임 해보기 - 술래를 피해 플러후프를 이동하며 움직이기 3. 정리운동	준비운동 하는 것을 어려워 합니다. 수업을 방해 하진 않지만 수업참여를 어려워 합니다.	-선생님 바로 알려리로 위치를 조정하여 선생님의 준비운동 동작 모방 및 주의 집중 유도 -비합리한 행동은 아무리 작은 것이라도 즉각 칭찬 및 강화 -플러후프 안에서 이동하기, 신호에 반응하기, 술래 피하기 등 한번에 여러 가지 과업이 주어지기 때문에 과업의 수를 줄여주거나 딱과 2인 1조로 짝의 행동을 모방하여 참여할 수 있도록 조정 -게임에 참여가 어려울 경우 지원인력의 도움을 받아 신호에 맞추어 플러후프를 뛰어넘는 개인 연습을 할 수 있는 기회 제공 후 참여 시도
2	2025. 8.29(금) 3교시	체육	킬러필러 태그형게임	1. 준비운동(관절, 팔 벌려 높이뛰기) 2. 킬러필러 태그형게임 해보기 - 킬러를 피해 움직이다 잡히면 나가서 발걸러높이뛰기 수행 후 다시 들어와서 활동하기 3. 정리운동	규칙 이해하기 어렵고 순서를 기다리지 못하고 개인행동을 합니다.	-뛰는 활동이 포함되면 기분이 좋아서 장영(운동성) 전체를 뛰어다니는 경향이 있으므로 활동 구역(범위)을 큰 등을 활용해 명확하게 구분 -게임의 전체 규칙을 이해하기에 어려움이 있으므로 킬러 이름표가 있는 친구를 피해 도망다니는 과업 하나만 부여하고 집중 및 참여 유도 -규칙을 안내할 때 말과 함께 그림이나 사진자료를 같이 제시 -지양
3	2025. 9.3(수) 3교시	체육	블로어볼과 친해지기1	1. 준비운동(관절, 팔 벌려 높이뛰기) 2. 스틱과 공 다루기 -플러후프 안에서 공이 나가지 않게 스틱을 이용하여 붙여보기 3. 정리운동		-스틱 -플러후프 -어려움 -움직이 -점수 -점수
4	9.10(수) 3교시	체육	스틱스를 활용한 필레이	1. 준비운동(관절, 팔 벌려 높이뛰기) 2. 점보스틱스 쌓기 -조별로 순서를 정해 필레이로 점보스틱 쌓고 통과하기 3. 점보스틱스 차지하기 -조별로 순서를 정해 가위바위보를 해서 점보스틱스 차지하기 4. 정리운동	일반교사 수업 계획 교과, 주제, 주요활동	특수교사 자문 일반교사의 수업 계획을 확인하여 특수교육대상학생의 수업 참여를 유도할 수 있는 방안을 제시함

□ 감수성 UP 협력수업 서식

- 1년차에는 온라인 자문형 외에도, 교수·학습 과정안에 '감수성 UP' 중심 활동과 핵심질문을 명시해 통합교육 감수성 신장을 도모했다. 교수적 조정 서술을 일원화하여 간접(자문)·직접 협력교수 방식과 특수학생 맞춤 활동·자료의 적용 방식을 과정안에 구체화했다.
- 2년차에는 협력수업의 실행 효율성과 지속 가능성을 높이기 위해, 필수 요소 중심의 간결한 서식으로 개선하고자 한다. 핵심 요소만을 포함한 표준화된 과정안을 적용함으로써 교사의 활용 부담을 줄이고, 협력수업이 일상적인 수업 실천으로 정착될 수 있도록 한다.

창의적체험활동 협력수업 교수·학습 과정안

I. 수업 개요

일시	2025. 1. 5(수) 5교시	대상	4-3반 25명(남9, 여 16)	지도교사	용이 강이
단원	1로 활동	장소	전담2실	차시	4/10

성취 기준
일반학생: 대인관계에서 의사소통의 중요성을 알 수 있다.
특수교육대상학생: **경오:.**

학습목표
일반학생: 의사소통의 중요성을 이해하고 '행복한 섬 마을 꾸미기' 활동에 참여할 수 있다.
특수교육대상학생: **경오:.**

강수성UP 요소	공감과 이해	배려와 존중	협력과 소통	자기 성찰과 표현			
핵심역량	자기관리	지식정보처리	창의적사고	심미적감성	협력적 소통	공동체	
교과역량	심미적감성역량						
학급 실태	~~~						
특수교육대상학생 (차시 관련)	A학생	기초적인 단어를 습득하고 수업을 향상되어 학습활동이나 일상생활에서 행해지는 과제수행을 할 수 있고, 사회적 의사소통을 할 수 있고 친화적인 지원을 받아 학습에 참여할 수 있을 표현이 가능한 하나 크레아티비티를 할 수 있는 기회를 제공할 것이 있음					
교수학습 전략	학습집단 조직	반응중심 교수학습 모형 전체 → 모둠 → 전체					
학급 맞춤 협력교수 방향	간접 협력	직접 협력					
	자문	교수-관찰	교수-지원	평행	스테이션	대안적	팀티칭

수업자 의도
이 이야기를 통해 의사소통의 중요성을 느낄 수 있도록 수업을 설계하였다.
특히 올바른 의사소통이 편견과 오해를 이해로 바꾸는 열쇠가 될 수 있는 행동을 통해 느끼며, '행복한 섬 마을 꾸미기' 활동에 특수교육 대 하여 단원 활동을 체험하게 한다.

피드백 전략
(정파)
(보충)
(행동중재)

교수·학습 자료
일반학생: 북색 속았수다 책, 질문예시문, 색칠도구, 크레아티비티
특수교육대상학생: 표정/마을 스티커

특수교육대상학생 맞춤 성취기준, 학습목표 조정

해당 차시 수업에서 강조하는 감수성 요소 표시

특수교육대상학생 주요 특성 기재

학급 맞춤 협력교수 유형 선택

맞춤형 교수학습자료

단계	학습요소 및 학습형태	교수·학습 활동 [O: 교수적 조정]	시간 (분)	비고
학습동기 유발하기	<ul style="list-style-type: none"> 책 표지 살펴봄 책 표지 사진 제시하기 주인공 겉모습을 보고 성격을 짐작해보기 이야기를 상상해보기 대안적: 그림에 어울리는 표정 그림 찍기 	<ul style="list-style-type: none"> 책 표지 살펴봄 책 표지 사진 제시하기 주인공 겉모습을 보고 성격을 짐작해보기 이야기를 상상해보기 대안적: 그림에 어울리는 표정 그림 찍기 	5	<ul style="list-style-type: none"> ※ 유의점 ※ 학습자료 ※ 과정중심평가 ※ 북색 속았수다 책 ※ 다양한 답변이 나오도록 유도한다.
반응 명확화하기	<ul style="list-style-type: none"> 읽은 후 활동하기 모둠 	<ul style="list-style-type: none"> 1. 활동과 관련된 섬 마을 꾸미기 (감수성 UP) 협력과 소통, 자기 성찰과 표현 행복한 섬 마을에서 나는 어떤 모습으로 살고 싶은지 표현해 본다면 어떻게 만들 수 있을까요? 섬 마을 만들기 안내 크레아티비티 섬에 사는 사람 만들기, 표정 그리기 다양한 표정 스티커를 준비하여 골라 붙이도록 안내하기 섬 마을 중앙에 크레아티비티 붙이기 마을 꾸미기 안내 마을 배경 그림 그리고 색칠하기 마을 관련 스티커를 준비하여 골라 붙이도록 안내하기 	15	<ul style="list-style-type: none"> ※ 북색 속았수다 책, 섬 마을 중 이판, 색칠도구, 멀티슈 ※ 의사소통의 중요성을 이해하고, '행복한 섬 마을 꾸미기' 활동에 참여할 수 있는가?
정리	<ul style="list-style-type: none"> 활동 후 느낌 나누기 이야기를 통해 알게 된 점 발표하기 궁금한 내용 질문하기:궁금 질문 활용 차시예고 전체 	<ul style="list-style-type: none"> 활동 소감 나누기 이야기를 통해 알게 된 점 발표하기 궁금한 내용 질문하기:궁금 질문 활용 차시 예고하기 그림책 '~~~' 읽고, 활동하기 	5	<ul style="list-style-type: none"> ※자세를 지키며 자유롭게 소감을 발표하도록 한다.

감수성 UP 핵심질문

Ⓞ: 교수적 조정

2 감수성을 높이는 예체능 프로젝트 협력수업 구안 및 전개

목적

감수성 요소 전 영역



예술과 신체활동 중심의 프로젝트 수업을 통해, 학생들이 표현과 참여의 즐거움을 느끼며 자연스럽게 타인의 감정에 공감하고 협력하는 경험을 한다. 공동 작품 제작, 역할 분담 등을 통해 관계 형성과 감정 공유의 기회를 확대한다.

- 1차년도에는 예체능 중심 프로젝트 협력수업을 통해 학생들이 감정을 표현하고 상호작용하는 경험을 확장함으로써 감수성 요소를 자연스럽게 함양할 수 있는 기반을 마련하였다.
- 2차년도에는 감수성 요소가 실제 행동으로 나타날 수 있도록 수업 구조를 정교화하고, 협력적 상호작용과 참여 접근성을 강화한 프로젝트 수업 체계를 구축하고자 한다.

구분	1차년도 운영 결과	2차년도 운영 계획
운영 방향	예체능 중심 프로젝트 협력수업을 통해 감수성(공감·배려·협력·성찰) 함양	감수성 요소의 행동화 및 심화 경험 중심 수업 체계 구축
수업 방향	음악·미술·체육·창체를 중심으로 감정 표현 및 상호작용 강화 수업 운영	교과 간 연계를 강화한 구조화된 프로젝트 수업 설계
프로젝트 설계	학년별 주제 기반 프로젝트 수업 운영 및 감수성 요소 연계	감수성 요소가 단계적으로 심화되는 연계형 프로젝트 체계화
협력수업 운영	일반교사-특수교사 협력수업을 통해 학생 참여 확대	협력교수 유형 다양화 및 역할 기반 협력수업 정교화
학생 참여	체험·표현 중심 활동으로 모든 학생의 참여 기회 확대	수준별·맞춤형 활동 설계를 통한 참여 접근성(UDL) 강화
상호작용	모듬 활동 및 공동 작업을 통해 자연스러운 협력 경험 제공	또래 상호작용을 의도적으로 설계한 협력 구조 강화
수업 효과	공감, 협력, 자기표현 능력 및 공동체 의식 향상	감수성 요소의 실제 행동 변화로의 전환 강화
운영 방식	프로젝트 중심 수업 운영 경험 축적	모듈형 프로젝트 및 반복심화 구조 도입
한계	활동 간 수준 차, 일부 학생 참여 편차 발생	수업 난이도, 역할 구조, 사전 안내의 체계화 필요

[표 27] 1차년도 운영 결과 및 2차년도 계획 - 감수성을 높이는 예체능 프로젝트 협력수업

가 '감수성 UP 프로젝트' 수업 방향

- 1년차에는 음악, 체육, 미술, 창의적 체험활동 등 감정 표현과 상호작용이 활발한 교과를 중심으로 수업을 구성하고, 학생들의 감수성 요소(공감, 배려, 소통, 성찰)를 체득할 수 있도록 하였다. 그리고 일반교사와 특수교사(또는 실무사)가 유연한 협력 방식으로 수업을 분담·지원하였다
- 2년차에는 교과 간 연계를 강화한 구조화된 프로젝트 수업을 설계하여 실행될 수 있게 하겠다.

나 '감수성 UP 프로젝트' 수업 준비

- 1년차에는 전 학년 대상의 감수성 중심 프로젝트 협력수업을 기획하였다. 학생 발달과 2022 성취기준을 고려해 주제를 선정하고, 국어·사회·과학·미술·실과·음악·창체 등과 연계 통합했다. 학년이 올라갈수록 사회적·자기성찰·공동체 가치를 강화하고, 모든 주제를 공감·배려·협력·자기표현 요소와 연결했다. 시수는 학기당 15~18차시로 편성했으며, 특수교육대상학생도 참여 가능한 형태로 재구성했다.
- 2년차 연구에서는 1년차 2학기 프로젝트 주제를 중심으로 학교자율시간(3~6학년)을 구안하여 적용하고자 한다. 이를 통해 학년군 간 연계성을 강화하고, 감수성 중심 주제를 교육과정 속에서 체계적·지속적으로 운영하며, 프로젝트 학습의 심화·확장을 도모한다. 나아가 학생 발달 단계에 적합한 연계형 학습 구조를 구축하여 감수성 요소의 내면화와 실천을 촉진하고자 한다.

구분	주제	관련 교과	시수	감수성 UP 요소			
				공감과 이해	배려와 존중	협력과 소통	자기 성찰과 표현
1학년	친구야, 사랑해!	국어, 통합, 창체	15	○	○		
2학년	서로의 다름을 존중하며 세계 속으로	국어, 통합	15	○	○		
3학년	생명은 소중해요	국어 창체 과학 미술 음악	18	○			○
4학년	자랑스러운 우리 지역 역사, 함께 느끼고 표현해요!	사회, 미술, 창체	18		○	○	
5학년	이러고 있을 때가 아니야!	국어, 사회, 창체, 미술	18			○	○
6학년	배리어프리, 우리 학교 만들기	국어, 실과, 미술	16	○	○	○	

[표 28] 2025학년도 1학기 프로젝트 협력수업 주제와 감수성 UP 요소 연결

다 '감수성 UP 프로젝트' 서식 구안

- 감수성 UP 프로젝트 서식을 현장 적용형으로 개편했다. 특수교육대상학생도 배움에 참여하도록 수준별 과제·활동을 포함하고, 학생 특성, 적용 협력수업 유형, 일반학생 성취기준·평가·자료 조정 항목을 서식에 담았다. 모든 주제·활동은 공감·배려·협력·자기성찰 요소를 중심으로 전원이 참여 가능하도록 설계했다. 또한 일반학생·특수학생의 맞춤 활동과 평가 기준을 함께 제시해, 교사 간 협력수업 실행을 위한 구조화된 틀을 마련했다.
- 2년차 연구에서는 감수성 UP 프로젝트 서식을 학년 단위의 통일된 프로젝트 운영 개요 중심으로 간략화하여 적용하고자 한다. 이를 통해 협력수업 준비 및 운영의 효율성을 높이고, 지속 가능한 실행 기반을 마련하고자 한다. 아울러 학급별 교수·학습 과정안에서는 학생 개별 특성 및 요구를 반영한 맞춤형 활동과 교수적 조정을 구체화함으로써, 통합교육이 수업 수준에서 실질적으로 구현되도록 한다.

스러운 우리 지역 인물, 함께 느끼고 표현해요!

용강초등학교 4학년 3반 2학기

1 **2**

3 **4**

	4 학년 3반	학생 현황 (특수 학생수)	남	9(7)명
			여	16(1)명
			계	25(2)명

특수교육대상학생 주요 특성	A학생	기초적인 한글을 습득하고 수 개념이 형성되어 있어 학습활동이나 일상생활에서 제시되는 과제수행을 할 수 있고, 일상적인 의사소통을 할 수 있으며 언어적인 지원을 받아 학습에 참여할 수 있음. 표현이 자유로운 편이나 표현의 형식이 기능형. 조절성을 보일 때가 있음.
	B학생	언어표현장애를 특성으로...

감수성 UP 협력수업 적용	자문	교수-관찰	교수-지원	평행	스테이션	대안적	팀티칭
	○		○	○			○

특수교육대상학생 주요 특성

프로젝트 과정에서 적용하는
협력수업 유형 표기

나. 맞춤 성취기준

구분	일반 학생	특수교육대상학생 (맞춤 성취기준)
국어	[4국04-01] 낱말을 분류하고 국어사전에서 찾는다.	(수정) 낱말 그림카드를 주제에 따라 구분하고 필요한 낱말을 시각자료 또는 음성도움으로 찾는다.
	[4국01-06] 예의를 지키며 듣고 말하는 태도를 지닌다.	(수정) 친구의 말(또는 몸짓/표정)을 주의 깊게 듣고, 자신의 생각을 간단한 말, 표정, 몸짓, 그림 등으로 표현한다.

특수교육대상학생 맞춤
성취기준(조정)

주요활동	학습내용 [재: 학습자료, 교: 교수적 수정]	교과 시수	감수성UP 요소			
			공감 이해	평화 관계	문제 해결	자기 성장 의욕

1 **2**

3 **4**

전시 준비	• 전시 기획 회의(매지, 해설 역할 등) & 전시회 안내지 & 해설지 양식 • 전시물 꾸미기, 색칠, 붙이기, 이름 카드 붙이기 등 준비 활동 참여	창제/1				
전시 활동	• 교내 미니 전시회 운영(해설 발표) • 비언어적 안내 역할 부여 (작품 가리키기, 인사하기 등)	창제/1				
소감 발표	• 내가 느낀 감정배운 점 발표하기 • 친구 발표 감상 활동지 • 감정 그림 카드 고르기, 표정물지므로 느낌 표현 기회 제공 • 감수성 여권 만들기(나의 성장 기록) • 감정 나무(감수성 여권) 완성	국어/1				
마무리	• 스티커 붙이기, 색칠하기, 도와준 친구 고르기 활동으로 구성 • 감수성 인터뷰 검사 카드 쓰기 • 감사 그림카드 활용, 말풍선 또는 간단한 상징 카드로 감사 표현	창제/1				

프로젝트의 차시별
"감수성UP요소"를 표시

교수적 조정
차시별 교수학습방법,
자료, 지도방법 등에 대한
대략적인 조정 내용을
기술함

5. 프로젝트의 평가
[국어] 평가계획

구분	일반 학생	특수교육대상학생
성취기준	[4국04-01] 낱말을 분류하고 국어사전에서 찾는다.	낱말 그림카드를 주제에 따라 구분하고, 필요한 낱말을 시각자료 또는 음성도움으로 찾는다.
평가방법	개별 활동지, 발표, 학습지 점검	
평가내용	A 낱말을 주제에 맞게 정확히 분류하고, 국어사전을 활용하여 낱말 뜻을 이해하고 예문을 구성할 수 있다.	A 그림카드를 정확히 주제별로 구분하고, 필요한 낱말을 AACLA 그림사전을 통해 스스로 선택한다.
	B 낱말을 주제에 따라 분류하고, 국어사전에서 의미를 찾는다. 예문은 부분적으로 표현한다.	B 그림카드를 주제에 맞게 분류하고, 교사의 도움으로 낱말을 선택할 수 있다.
	C 낱말 분류나 찾기에서 어려움을 보이며, 사전 찾기나 활용이 거의 이루어지지 않는다.	C 주제와 관련된 그림카드 선택이나 분류에서 지속적인 지원이 필요하다.
피드백 중점	(심화) 다양한 어휘군으로 확장, 예문 창작 유도 (보통) 시각적 단어카드로 짝 활동 연계, 단계별 도움	(심화) (보통)

평가계획 조정
특수교육대상학생의
성취기준 조정 시에는
평가계획도 조정하여
실시함

3 감수성 UP 학년군별 특색 교육과정 구안 및 전개

목적 자기 성찰과 표현, 공감과 이해, 협력과 소통, 배려와 존중



학교자유시간과 보조강사 지원 사업을 활용하여 학년군별 특색있는 감수성 UP 프로그램을 구성·운영함으로써, 학년별 체계적인 감수성 중심 학습 경험을 쌓을 수 있도록 한다.

가 감수성 UP 6년 연계 예술 교육과정 운영

- 본교는 학년군 발달 특성에 맞춘 6년 연계 예술과정(무용·국악·연극놀이)을 운영하였다. 즐거운생활·음악·국어·창체에서 연 34시간을 확보하고, 영역별 예술보조강사를 채용하였다. 국악은 학교예술강사 지원사업을 통해 예산의 많은 부분을 절감할 수 있었다. 이를 통해 학생들은 감정 인식·표현과 공감 활동을 통해 감수성을 깊게 경험했으며, 특수·일반학생이 함께하는 수업으로 정서·사회적 성장을 이끌었다. 전 과정에서 특수교육대상학생을 고려한 개별·소그룹 지원을 제공하여 모두가 참여하고 존중받는 발표 문화를 조성했다.
- 2년차에도 예술 교육과정 운영을 위한 예산을 안정적으로 확보하고, 관련 교육활동의 지속성과 연계성을 강화하기 위한 운영 기반을 체계적으로 구축하였다. 이를 바탕으로 학년군별 발달 특성을 반영한 예술 중심 통합교육이 안정적으로 정착될 수 있도록 하고자 한다.

구분	프로그램	관련 교과 및 시수	주요 활동 내용	감수성 UP 요소			
				공감과 이해	배려와 존중	협력과 소통	자기 성찰과 표현
1,2학년군	놀이 무용	즐생, 창체 (동아리) 33시간	<ul style="list-style-type: none"> • 다양한 움직임 탐색 후 짝과 협력 동작 구성 • 특수교육대상학생 고려한 개별·소그룹 안무 • 역할 바꾸기 활동으로 감정 공감 • 발표회로 서로의 표현 존중·응원 	○			○
3,4학년군	국악	음악 33시간	<ul style="list-style-type: none"> • 기본 장단 익히고 전통악기 소리 감상 • 특수교육대상학생과 짝을 이루어 악기 연주 • 리듬 차이 이해하며 배려하는 연주 • 전통문화 작품 감상 및 발표 		○	○	
5,6학년군	놀이 연극	국어, 창체 (동아리) 33시간	<ul style="list-style-type: none"> • 연극으로 다양한 감정 표현·타인 이해 • 감정카드·소리 놀이 도구 활용 • 협력적 대사·무대 동선 함께 구성 • 발표회로 자기 표현과 타인 존중 태도 형성 	○	○	○	○

[표 29] 학년군별 예술 특색 교육과정 현황



1,2학년 무용

3,4학년 국악

5,6학년 연극놀이

[표 30] 1년차 학년군별 예술 특색 프로그램 활동 모습

나 보편적 학습설계를 적용한 협력수업 중심 학교자율시간 구안

- ‘**감수성 UP 통합교육**’ 운영을 위해 3,4학년 학교자율시간(활동) ‘독서표현’의 활동 주제와 감수성 요소를 연결하였다. 그리고 **보편적 학습설계를 적용**하여 모든 학생이 참여할 수 있는 학습환경을 조성하고 감수성을 기를 수 있도록 하였다.
- 2년차에는 학교자율시간 ‘독서표현’ 활동을 ‘함께 자라는 우리’라는 주제로 재구성하여, 3~6학년 연계 교육과정 속에서 감수성 요소를 체계적으로 함양하고자 한다. **학년군별 발달 수준을 반영하여 공감·배려·협력·자기성찰 요소가 단계적으로 심화**되도록 구성하고, 독서와 표현 활동의 통합적 운영을 통해 학생의 감수성이 지속적으로 내면화되고 실천으로 확장될 수 있도록 하고자 한다.

구분	3학년	4학년	5학년	6학년
활동명	함께 자라는 우리 ③	함께 자라는 우리 ④	함께 자라는 우리 ⑤	함께 자라는 우리 ⑥
주제	우리는 모두 반짝이는 애벌레	행복한 삶터, 푸른 지구	인권교실	나의 길
소주제 구성①	애벌레의 시선으로 마음을 열어요	찾고 실천하며 가꾸는 우리 지역	우리 반 인권선언문 만들기	자기이해
소주제 구성②	나비처럼 펼치는 우리의 이야기	푸른 지구 함께하는 성장	존중을 노래하다	미래사회
시수	29	29	32	32
관련 교과 및 창체	국어/29	국어/29	국어/32	국어/32
감수성 단계	감정 이해 기초 배려	관점 확장 협력 경험	인권 인식 비판적 성찰	공동체 실천 성찰 심화
적용 시기	2학기			

[표 31] 2026학년도 학교자율시간-「함께 자라는 우리」 구성 체계표

- ‘함께 자라는 우리’ 학교자율시간은 3~6학년 연계 교육과정으로 구성하여 감수성 요소를 지속적이고 체계적으로 함양하고자 한다. 이를 위해 공감과 이해, 배려와 존중, 협력과 소통, 자기성찰과 표현의 네 가지 감수성 요소를 중심으로 **학년군별 발달 수준에 적합한 내용 요소를 선정**하고, 단계적으로 심화되도록 구조화하였다. 특히 독서와 표현 활동을 통합적으로 운영함으로써 학생들이 다양한 상황 속에서 감수성을 경험하고 내면화할 수 있도록 하였다. 다음 표는 감수성 요소별 내용 요소를 학년군별로 체계화하여 제시한 것이다.

□ 감수성 요소별 내용 요소

가. 공감과 이해

핵심 아이디어	사람들은 서로 다른 감정과 관점을 가지고 살아가며, 이를 이해하는 것은 관계와 공동체를 연결하는 출발점이다.
----------------	--

범주	3학년	4학년	5학년	6학년
지식·이해	기본 감정과 감정 변화	사건·인물의 관점과 감정 배경	갈등 상황의 감정·입장 차이	공동체 문제 속 다양한 집단의 관점
과정·기능	그림·상황에서 감정 추론	자료·사건에서 감정·관점 해석	사례·역할극을 통한 관점 분석	공동체 문제를 다양한 관점에서 분석
가치·태도	감정 차이 수용	타인의 관점 존중	갈등 속 공감 태도	사회적 약자·구성원에 대한 공감

나. 배려와 존중

핵심 아이디어	사람과 생명은 모두 소중하며, 다름을 인정하고 존중하는 행동은 일상 속에서 실천될 때 의미를 가진다.
----------------	--

범주	3학년	4학년	5학년	6학년
지식·이해	생명과 사람의 다름	지역·문화의 다양성	권리·차별·인권	접근성·포용의 의미
과정·기능	기본 배려 행동	배려가 필요한 상황 탐색	차별 사례 분석·대안 탐색	불편 요소 조사·개선 방안 구상
가치·태도	배려하는 생활 태도	존중의 언어와 행동	인권 존중 태도	포용적 공동체 의식

다. 협력과 소통

핵심 아이디어	공동의 목표는 역할을 나누고 의견을 나누는 협력과 소통을 통해 더 잘 이룰 수 있다.
----------------	---

범주	3학년	4학년	5학년	6학년
지식·이해	협력과 역할의 의미	협력 구조와 역할 분담	토론·협력의 원리	프로젝트 협력 구조
과정·기능	역할 맡아 활동하기	의견 나누기·조정	다양한 관점 종합	기획-실행-평가 협력
가치·태도	함께하려는 태도	경청과 존중	책임 있는 협력	공동 목표에 대한 책임

라. 자기성찰과 표현

핵심 아이디어	자신의 경험과 행동을 돌아보고 이를 표현하는 과정에서 개인과 공동체의 성장은 이어진다.
----------------	--

범주	3학년	4학년	5학년	6학년
지식·이해	감정·경험 표현 방법	탐구 결과 정리 방법	성찰의 의미	성찰과 실천의 관계
과정·기능	감정·생각 표현	학습 과정 정리	행동·선택 성찰	실천 과정·결과 성찰
가치·태도	자신의 감정 인식	변화 수용 태도	개선 의지	성장과 변화 인식

연구과제

T: Together(함께하기) 장애이해 프로그램

03

Together(함께하기) 장애이해 프로그램을 통해 공감하기

1 '너는 나의 단짝' 활동 프로그램 운영

목적

공감과 이해, 배려와 존중, 협력과 소통



친밀한 짝 활동을 통해 서로의 다름을 자연스럽게 경험하고 이해할 수 있는 기회를 제공한다. 일상 속 소통과 협력을 통해 학생들은 타인의 입장을 존중하며 공감하는 태도를 기를 수 있다.

가 감수성 UP 단짝 주간 운영

- 1차년도에는 단짝 주간을 통합학급에서 학생을 1:1로 짝지어 매일 1주간 담임 지도 아래 운영하였다. 장애인식개선, 예체능, 놀이, 봉사 활동 등을 중심으로 구성하여 또래 간 상호작용을 촉진하고 공감과 배려를 경험할 수 있는 기회를 제공하였다.
- 2차년도에는 '너는 나의 단짝' 활동을 지속적이고 체계적인 또래 관계 형성 프로그램으로 재구성하여 운영하고자 한다. 단짝 활동을 정기화하고, 역할 기반 협력 과제와 상호작용 중심 활동을 포함하여 공감과 배려가 반복적으로 실천되도록 한다. 또한 공감 대화, 협력적 문제 해결, 공동성찰 활동을 통해 감수성 요소가 행동으로 내면화되도록 지원하며, 교육과정 및 프로젝트 수업과의 연계를 강화하여 단짝 활동이 일상적인 교육활동 속에서 지속적으로 이루어지도록 하고자 한다.

구분	시기	주제	활동 내용	감수성 요소				1차년도 활동 모습
				공감과 이해	배려와 존중	협력과 소통	자기 성찰과 표현	
1	3월	친구가 보는 내 모습	모듬별로 친구 얼굴 중 일부를 관찰하여 한 부위씩 돌아가며 그려 얼굴(신체) 완성하는 활동을 통해 친구에게 관심 갖기	○		○		
2	4월	소중한 나, 너, 우리	특수교사 장애인식개선수업	○	○			
3	5월	단짝 운동회	단짝과 함께하는 운동회		○		○	
4	6월	단짝 플로깅	단짝과 함께 하는 교내외 환경정화활동		○	○		
5	7월	AAC 챌린지	보완대체의사소통의 의미 알기, AAC로 소통하기, AAC 명패 만들기 등	○	○			
6	8월	BF 챌린지	배리어 프리 알아보기, 교내 배리어 프리 찾기	○	○			
7	9월	장애체험활동 통합체육	시각장애 체험 행사(2,3,6) - 특수교사 주관 통합체육(1,4,6)	○				
8	10월	공동벽화 만들기	다양성 존중과 관련된 시나 문구, 그림 등을 이용한 공동벽화(작품) 만들기	○			○	
9	11월	점자 챌린지	점자 알아보기 활동지, 보석 스티커 등 활용해 점자관련 활동하기	○		○		
10	12월	수어 챌린지	수어(지화) 배우고 내 이름과 친구 이름 말하기, 수어 노래 등		○	○	○	

[표 40] 2차년도 '너는 나의 단짝' 활동 프로그램 운영 계획

나 단짙 마니또 활동

- 1차년도에는 특수·일반학생이 1:1 또는 소그룹으로 참여하는 월 1회 통합 프로그램을 운영하여 텃밭 가꾸기, 요리, 미술, 전시 등 다양한 활동을 통해 관계 형성과 상호 이해를 도모하였다. 개별·소그룹 지원을 통해 모든 학생의 참여를 보장하고, 활동 결과를 학교 행사와 연계하여 공유함으로써 공감, 배려, 협력 등 감수성 함양의 기반을 마련하였다.
- 2차년도에는 ‘너는 나의 단짙’ 활동을 정기적이고 지속적인 통합 프로그램으로 체계화하여 운영하고자 한다. 체험 중심 활동을 순환 구조로 운영하는 한편, 역할 기반 협력 과제, 공감 대화, 공동 성찰 활동을 포함하여 또래 간 상호작용을 강화하고 감수성 요소가 실제 행동으로 나타나도록 한다. 또한 개별 및 소그룹 지원을 지속하여 모든 학생의 참여를 보장하고, 활동 결과를 학급 및 학교 행사와 연계하여 통합교육의 가치를 학교 공동체로 확산하고자 한다.

구분	시기	주제	활동 내용	감수성 요소				1차년도 활동 모습
				공감과 이해	배려와 존중	협력과 소통	자기 성찰과 표현	
1	4월	단짙 텃밭활동	텃밭 만들기		○	○		
2	5월		텃밭 가꾸기	○		○		
3	6월		텃밭 가꾸기		○	○		
4	7월	단짙 텃밭활동	텃밭 수확하기+요리하기			○	○	4월 씨앗심기 (2025. 4. 7.) 5월 텃밭 가꾸기 (2025. 5. 29.)
5	9월	단짙 미술활동	공동작품 만들기		○	○		
6	10월	단짙 요리활동	빼빼로 만들기	○		○		
7	11월	단짙 전시회	도움반작품전시회, 공동작품전시 및 관람					
8	12월	단짙 초대활동	팝콘 만들기, 영화감상	○		○	7월 텃밭 수확하기 (2025. 7. 18.) 7월 단짙 요리 (2025. 7. 18.)	

[표 41] ‘단짙 활동’ 활동 프로그램 운영 계획

2 함께하는 감수성 UP 프로그램 운영

목적 자기 성찰과 표현, 공감과 이해, 협력과 소통



진로, 예술을 매개로 한 다양한 감상과 체험활동을 통해 감정 표현과 교류의 장을 열어, 장애 유무와 상관없이 서로를 이해하고 감정을 나누는 경험을 한다. 창의적 표현과 공동 작업을 통해 학생들은 자연스럽게 감정 이입과 소통 역량을 기른다.

가 모두 함께 통합체육

- 1차년도에는 창의적체험활동 시간을 활용해 통합학급을 순환 참여시키고 특수학급과 함께 통합체육을 실시했다. 네트형·풍선 스포츠 등 협동 중심·쉬운 규칙·간단한 도구를 사용해 개인 경쟁을 줄였다. 그 결과 공감과 이해, 협력과 소통의 감수성이 강화되었다.
- 2차년도에는 ‘모두 함께 통합체육’ 활동을 정기적이고 체계적인 협력 중심 체육 프로그램으로 운영하고자 한다. 다양한 수준의 학생이 함께 참여할 수 있도록 규칙과 활동을 조정하고, 역할 기반 팀 활동을 통해 협력과 소통이 자연스럽게 이루어지도록 설계한다. 또한 체육 활동 과정에서 또래 간 상호작용을 촉진하는 협력 과제와 공감 활동을 포함하여, 학생들이 배려와 협력의 가치를 실제 행동으로 실천할 수 있도록 한다. 아울러 학년군별 발달 특성을 반영한 활동 구성과 안전한 참여 환경을 조성하여 모든 학생이 즐겁게 참여할 수 있는 통합체육 프로그램으로 운영하고자 한다.



네트형 통합체육 (2025. 9. 8.)

네트형 통합체육 (2025. 9. 9.)

풍선을 활용한 통합체육 (2025. 9. 1.~9. 2.)

풍선을 활용한 통합체육 (2025. 9. 15. / 9. 22.)

[표 42] 1차년도 다함께 통합체육 활동 모습

나 함께 만드는 시울림 계절

- 1차년도에는 9월 한 달간 단짜과 함께 시화 제작·시낭송을 진행했다. 개인 작업 중심이던 방식을 협력 제작으로 바꾸어 장애·비장애학생이 서로 돕고 한 편의 공동 시화를 완성하도록 했다. 이를 통해 서로의 재능·노력을 존중하고, 공감과 소통을 강화했다.
- 2차년도에는 ‘함께 만드는 시울림 계절’ 활동을 계절의 변화와 연계한 감수성 중심 문화예술 프로그램으로 운영하고자 한다. 학생들이 시, 음악, 미술 등 다양한 표현 활동을 통해 자신의 감정을 표현하고 서로의 생각과 느낌을 나누는 경험을 할 수 있도록 구성한다. 특히 협력적 창작 활동과 공동 작품 제작 과정을 통해 공감과 배려를 실천할 수 있도록 하고, 완성된 작품은 전시 및 발표 활동과 연계하여 성취감을 경험하도록 한다. 이를 통해 감수성 요소가 표현 활동을 넘어 공동체적 경험으로 확장될 수 있도록 한다.

다 함께 즐기는 체험학습

- 1차년도에는 ‘함께 즐기는 체험학습’을 통해 학생들이 다양한 현장 체험 활동에 참여하며 또래 간 상호작용을 경험할 수 있도록 운영하였다. 모둠별 활동을 중심으로 협력과 배려를 경험하고, 체험 이후 나눔 활동을 통해 느낀 점을 공유함으로써 공감과 협력의 기초를 형성하였다.
- 2차년도에는 ‘함께 즐기는 체험학습’을 협력과 공감이 실천되는 체험 중심 프로그램으로 체계화하여 운영하고자 한다. 사전 활동-현장 체험-사후 성찰의 연계 구조를 강화하고, 모둠별 역할 수행과 협력 과제를 구체화하여 모든 학생의 참여를 확대한다. 또한 성찰 활동을 통해 경험이 내면화되고 행동으로 확장되도록 하여, 체험학습이 일회성을 넘어 감수성 함양의 지속적 과정으로 이루어지도록 하고자 한다.



[표 43] 1차년도 학교로 찾아오는 감수성 UP 체험학습 활동 모습

3 행복학교 연계 ‘함께하는 우리’ 장애이해 프로그램 운영

목적 공감과 이해, 배려와 존중, 협력과 소통, 자기성찰과 표현



행복학교의 자율·참여·협력 문화를 바탕으로 학생들이 서로의 다름을 이해하고 공감과 배려를 지속적으로 실천하도록 한다.

- 2차년도에는 행복학교 운영과 연계하여 ‘함께하는 우리’ 장애이해 프로그램을 학생 참여 중심의 공동체 활동으로 확장하여 운영하고자 한다. ‘너는 나의 단짝’ 활동을 기반으로 공감 대화, 협력 과제, 공동 성찰 활동을 포함한 지속적 상호작용 구조를 마련하고, 사전-활동-성찰의 연계를 통해 감수성이 내면화되고 실천으로 확장되도록 한다.

구분	주요 내용	운영 방법	기대 효과
운영 구조	단짝 활동 기반 공동체 프로그램 확장	1:1 단짝 → 모듬학급학년 단위 확대	또래 관계 확대 및 지속적 상호작용 형성
운영 방식	연중 정기 운영 및 균형 편성	월 1회 운영, 특정 시기 집중 방지	지속적 참여 및 경험 축적
활동 구성	공감·협력·성찰 중심 활동	공감 대화, 협력 과제, 공동 문제 해결	감수성 요소의 행동화
학생 참여	학생 자치 중심 운영	주제 선정, 활동 기획·운영 참여	자율성 및 공동체 의식 강화
활동 구조	사전-활동-성찰 연계	사전 이해 → 공동 활동 → 나눔 및 성찰	경험의 내면화 및 확장
교육과정 연계	교과 및 창체, 프로젝트 수업 연계	통합체육, 예체능, 체험학습 연계	일상 속 지속적 실천
확산 체계	학교-가정-지역 연계	학부모 참여, 지역사회 나눔 활동	통합교육 문화 확산

[표 44] 행복학교 연계 ‘함께하는 우리’ 장애이해 프로그램 운영 계획

Ⅶ. 효과성 검증 계획

1 연구과제 효과성 검증 개요

□ **‘감수성 UP 통합교육’** A.P.T. 프로그램 효과성 확인하기 위해 다음과 같이 검증을 실시하고자 한다.

대상		검증 내용	검증 도구	검증 방법	검증 시기	참여 인원
학생	1학년	[연구문제1] 검증 • A.P.T. 감수성 4대 요소(공감이해, 배려, 존중, 협력소통, 자기 성찰·표현)의 통계적 향상도	면담 관찰 기록	질적분석	(사전) 2026. 4.	25명
	2~6학년		A.P.T. 감수성 검사지 (Likert 4점 척도)	대응표본 t-검정	(사후) 2026.10.	269명
	전교생	[연구문제2] 검증 • 통합학급 내 자발적 참여 양상 및 또래 간 긍정적 상호작용 행동 빈도 및 양상	상호작용 체크리스트 (객관식 빈도 측정), 교사 관찰 기록	기술통계	수시 2026. 4.~10.	294명
[연구문제3] 검증 • 실천 중심 활동을 통한 공감배려 행동의 일상화 및 포용적 학교 문화 형성 정도		학교 문화 인식 설문 (Likert 4점 척도), 학생 소감문	기술통계 (평균) 질적분석	2026.10.		
교사	[연구문제3] 검증 • 장애인식 개선 및 통합교육 실행을 위한 특수교육 전문성 신장 정도	교사 인식 설문 (Likert 4점 척도)	대응표본 t-검정	(사전) 2026. 4.	20명	
학부모	[연구문제3] 검증 • 자녀의 공감배려 태도 변화 및 학교 통합 교육 문화 형성 체감도	학부모 인식 설문 (Likert 4점 척도)	기술통계 질적분석	(사후) 2026.10.	100명 내외	

[표 45] 결과 검증 개요

Ⅷ. 기대 효과

□ 본 연구를 통해 기대되는 효과는 다음과 같다.

첫째, 학생의 통합교육 감수성이 단순 인식을 넘어 실천적 행동 역량으로 내면화될 것이다. 1차년도에 확인된 긍정적 인식을 바탕으로, 2차년도에는 ‘협력과 소통’ 중심의 또래 상호작용 과제와 마이크로 코칭 체계를 강화함으로써 학생들이 일상적인 학교생활 속에서 배려와 존중을 실천하는 ‘행동하는 감수성’을 갖추게 될 것이다. 특히 학생 선호도를 반영해 재구성된 A.P.T. 프로그램은 학습 동기를 극대화하여 모든 학생이 소외됨 없이 참여하는 질 높은 통합교육 경험을 제공할 것이다.

둘째, 교원의 통합교육 전문성이 실행 중심의 순환 구조를 통해 현장 밀착형으로 강화될 것이다. ‘연수-실습-코칭-공유’로 이어지는 체계적인 실행 순환과 모듈형 차시안 및 템플릿화된 자료

제공을 통해 교사의 업무 부담은 경감되는 동시에, UDL(보편적 학습 설계) 기반의 수업 설계 역량은 비약적으로 향상될 것이다. 이를 통해 교사 간 협력 체계가 더욱 공고해지고, 연구 성과가 일회성 이벤트가 아닌 지속 가능한 수업 문화로 정착되는 효과를 거둘 것이다.

셋째, 학교에서 시작된 포용과 존중의 가치가 가정과 지역사회로 확산되어 지속 가능한 통합교육 생태계가 구축될 것이다. 일반학생 학부모를 대상으로 한 표적 집단별 차별화 프로그램과 가정 연계 소통 강화 방안은 통합교육에 대한 교육 공동체의 공감대를 전방위로 확대할 것이다. 또한, 인프라의 제도화와 지역 자원 협력 모델의 정교화를 통해 연구 학교의 성과가 타 학교 및 지역사회로 전이될 수 있는 표준화된 통합교육 확산 경로를 제시하는 데 기여할 것이다.

참고 문헌

1. 교육부. (2018). 초·중등학교 통합교육 실행 가이드북. 서울: 진한엠앤비.
2. 달전초등학교. (2021). 다·같이 프로그램 적용으로 함께 성장하는 공동체 역량 기르기. 교육부 요청 경상북도교육청 지정 정책연구학교 보고서.
3. 민안초등학교. (2023). ACE 프로그램을 통한 협력적 통합교육 운영 내실화. 교육부 요청 통합교육 정책연구학교 보고서.
4. 봉계초등학교. (2020). 같이가치 프로그램을 통한 더불어 살아가는 또래역량 키우기. 경상북도교육청 지정 정책연구학교 보고서.
5. 서희선, 권현수. (2009). 장애이해 교육과 통합교육 경험이 초등학교 학생의 장애인식 및 수용태도에 미치는 효과. 특수교육연구, 16(1), 63-82.
6. 어수선. (2020). 배움이 빛나는 프로젝트학습: 개념부터 설계방법 실천사례까지 우리 실정에 맞는 프로젝트학습의 모든 것. 서울: 사우.
7. 울산매곡초등학교. (2021). 야물딱 통합교육 프로그램을 통한 사회통합역량 신장. 교육부 요청 통합교육 연구학교 보고서.
8. 이소현. (2011). 특수아동교육. 서울: 학지사.
9. 이은주, 박종석. (2008). 통합학급에서 비장애학생의 장애학생 이해과정에 관한 참여관찰 연구. 특수아동교육연구, 10(2), 117-145.
10. 이태형. (2024). 통합교육지원교사의 지원 역할 및 요구도 분석(국내박사학위논문). 대구대학교 대학원, 경상북도
11. 인덕초등학교. (2022). 함께여서 더욱 아름다운 'SEED 통합교육 교육과정'운영을 통한 정서적 역량 및 진로 인식 강화. 교육부 요청 통합교육 연구학교 보고서.
12. 장경원. (2023). 프로젝트기반학습으로 수업할까?. 서울: 학지사.
13. 정정환. (2025). 협력교수가 비장애학생에게 미치는 효과에 대한 메타분석. 특수아동교육연구 27.3: 207-231.
14. 조윤정. (2021). 학습 격차 해소를 위한 새로운 도전: 보편적 학습설계 수업. 서울
15. 한국통합교육연구회. (2012). 아하! 통합학급: 모든 이를 위한 통합교육의 실제. 서울: 학지사.

부록

1. (학생) A.P.T. 프로그램 효과성 검사지
2. (학부모) 통합교육 인식 검사지
3. (교사) 통합교육 인식 검사지

A.P.T. 프로그램 효과성 검사

여러분, 안녕하세요?

이 질문지는 여러분이 평소 장애를 가진 학생에 대해 어떻게 생각하는지를 알아보기 위한 것입니다. 이 질문에는 정답이 없습니다. 시험도 아닙니다.

이 조사 결과는 철저히 **비밀**로 하며, 단지 장애를 가진 학생과 함께 공부하는 것에 대해 연구하는 자료로만 사용됩니다.

질문지를 꼼꼼히 읽고 자신의 생각과 가장 가까운 항목을 **선택**하면 됩니다.

여러분이 생각하고 있는 것을 솔직하게 대답해 주세요.

2026년 4월

용강초등학교

< 기 재 요 령 >

※ 다음의 내용을 읽고 자신의 생각을 표현한 항목에 '√'를 표시해 주세요.

	전혀 아니다	조금 아니다	조금 그렇다	매우 그렇다
(예) 나는 책읽기를 좋아한다.			√	

통합에 대한 태도

질문조사에 대한 안내: 다음의 질문 내용은 여러분이 같은 반에서 장애를 가진 학생과 함께 공부하는 것에 대하여 어떻게 생각하는지를 알아보기 위한 것입니다. 내용을 읽고 자신의 생각을 가장 잘 표현한 항목에 '√'를 표시해 주세요.

번호	질문 내용	전혀 아니다	조금 아니다	조금 그렇다	매우 그렇다
1	우리 학급에 장애를 가진 학생이 있는 것은 좋은 일이다				
2	장애를 가진 학생과 함께 활동하는 것은 쉬운 일이다				
3	장애를 가진 학생과 한 교실에서 공부하는 것은 매우 좋은 일이다				
4	장애를 가진 학생도 우리와 같은 학교에 다닐 수 있도록 해야 한다				
5	장애를 가진 학생을 친구로 생각한다				
6	장애를 가진 학생과 대화를 하는 것은 쉽다				
7	장애를 가진 학생과 가까이 지내면 그 학생에 대해 더 잘 이해할 수 있을 것이다				
8	장애를 가진 학생도 우리 반의 학생으로 인정한다				
9	장애를 가진 학생도 학급의 많은 친구들을 사귈 수 있다				
10	장애를 가진 친구가 우리 반에서 같이 공부하는 것은 부끄러운 일이 아니다				

장애인의 능력에 대한 인식

질문조사에 대한 안내: 아래의 질문내용은 여러분이 장애를 가진 친구에 대하여 평소 어떻게 생각하고 있는지를 알아보기 위한 것입니다. 내용을 읽고 자신의 생각을 가장 잘 표현한 항목에 '√'를 표시해 주세요.

번호	질문 내용	전혀 아니다	조금 아니다	조금 그렇다	매우 그렇다
11	장애를 가진 학생도 우리와 함께 체육시간에 단체경기를 할 수 있다				
12	장애를 가진 학생도 달리기 또는 자전거타기와 같은 신체활동을 할 수 있다				
13	장애를 가진 학생도 아플 때 보건실에서 자신의 아픈 곳을 자세히 설명할 수 있다				
14	장애를 가진 학생도 우리와 같은 것에 대해 이야기를 나눌 수 있다				
15	장애를 가진 학생도 자신의 옷을 선택하여 입을 수 있다				
16	장애를 가진 학생도 여러 사람 앞에서 자신을 소개할 때 알맞게 행동할 수 있다				
17	장애를 가진 학생도 일반학급에서 일반학생과 동일한 수준의 내용을 배울 수 있다				
18	장애를 가진 학생도 축구나 야구와 같은 게임규칙을 이해할 수 있다				
19	장애를 가진 학생도 과학실험에서 다른 학생들을 도울 수 있다				
20	장애를 가진 학생도 자신의 용돈을 관리하고 필요한 물건을 구입할 수 있다				

장애인에 대한 행동의도

질문조사에 대한 안내: 아래의 질문내용은 여러분이 학교와 학교 밖에서 장애를 가진 학생에게 어떻게 행동할 것인지를 알아보기 위한 것입니다. 내용을 읽고 자신의 생각을 가장 잘 표현한 항목에 '√'를 표시해 주세요.

번호	질문 내용	전혀 아니다	조금 아니다	조금 그렇다	매우 그렇다
21	장애를 가진 친구에게 연필을 빌려줄 것이다				
22	줄을 설 때 장애를 가진 친구 옆에 설 것이다				
23	장애를 가진 친구를 만나면 다가가서 '안녕'이라고 말 할 것이다				
24	장애를 가진 친구와 학급에서 짝공을 할 것이다				
25	점심을 먹을 때 장애를 가진 친구와 같이 앉아서 먹 을 것이다				
26	체육수업에서 장애를 가진 친구를 우리 팀으로 선택 할 것이다				
27	모듬활동에서 장애를 가진 친구와 함께 활동할 것이다				
28	현장체험학습을 갈 때 버스에서 장애를 가진 친구 옆에 앉을 것이다				
29	우리 집에 장애를 가진 친구를 초대할 것이다				
30	장애를 가진 학생과 개인적인 일을 이야기할 것이다				

학급동료 인식 기대

질문조사에 대한 안내 : 아래의 질문내용은 장애를 가진 학생이 우리 학급에서 같이 공부하는 것에 대하여 '우리 반 친구들은 이렇게 생각할거야.'라고 느끼는 것을 알아보기 위한 것입니다. 내용을 읽고 자신의 생각을 가장 잘 표현한 항목에 '√'를 표시 해 주세요.

번호	질문 내용	전혀 아니다	조금 아니다	조금 그렇다	매우 그렇다
31	우리 반 친구들은 우리 반에서 장애를 가진 친구가 함께 생활하는 것을 좋아할 것이다.				
32	우리 반 친구들은 우리 반에서 장애를 가진 학생이 함께 생활하는 것은 학교생활에 방해가 된다고 생각할 것이다.				
33	우리 반 친구들은 장애를 가진 학생과 친구가 되기를 바랄 것이다.				
34	우리 반 친구들은 장애를 가진 학생들이 국어, 수학, 사회, 과학 등의 교과가 아닌 예체능(미술, 체육 등) 수업이나 활동에만 참여해야 한다고 생각할 것이다.				
35	우리 반 친구들은 장애를 가진 학생이 담임선생님의 시간과 관심을 너무 많이 가져간다고 생각할 것이다.				
36	우리 반 친구들은 장애를 가진 학생이 우리 반에서 우리가 하는 것처럼 모든 것을 잘할 수 있다고 생각할 것이다.				
37	우리 반 친구들은 장애를 가진 학생도 그들이 할 수 있는 한 최대한 우리와 함께 모든 활동에 참여하여야 한다고 생각할 것이다.				
38	우리 반 친구들은 장애를 가진 학생이 우리 반에 있으면 다른 친구들에게 어려움을 준다고 생각할 것이다.				
39	우리 반 친구들은 장애를 가진 학생과 가까운 친구가 될 수 있다고 생각할 것이다.				
40	우리 반 친구들은 장애를 가진 학생이라면 따로 수업을 받아야 한다고 생각할 것이다.				

마음 성장과 실천

질문조사에 대한 안내 : 아래의 질문 내용은 여러분이 '단짠주간'과 같은 특별 프로그램이나 프로젝트 수업 등을 통해 배운 공감, 배려, 협력을 평소 생활에서 **어떻게 실천하고 있는지**를 알아보기 위한 것입니다. 내용을 읽고 자신의 생각을 가장 잘 표현한 항목에 '√'를 표시해 주세요.

번호	질문 내용	전혀 아니다	조금 아니다	조금 그렇다	매우 그렇다
41	나는 '공감과 배려'를 평소 생활에서도 실천하려고 노력한다.				
42	나는 도움을 기다리는 친구에게 먼저 다가가 도움을 주는 일이 전보다 많아졌다.				
43	우리 반 친구들은 장애를 가진 친구와 함께 활동하는 것을 자연스럽게 편안하게 여긴다.				
44	우리 반은 친구들끼리 서로를 존중하고 포용하는 분위기가 잘 형성되어 있다.				
45	나는 갈등이 생겼을 때 A.P.T. 활동에서 배운 '협력과 소통' 방법을 떠올려 해결한다.				

학부모 대상 통합교육 인식 검사지

	장애인식	전혀 아니다	아니다	그렇다	매우 그렇다
1	나는 장애학생을 도와줘야 하는 사람으로 생각한다				
2	나는 장애의 종류와 특성에 대한 기본적인 지식을 가지고 있다고 생각한다				
3	장애는 개인의 노력으로 극복할 수 있는 문제라고 생각한다				

	통합교육에 대한 인식 및 태도	전혀 아니다	아니다	그렇다	매우 그렇다
4	나는 통합교육의 의미를 알고 있다				
5	장애학생은 특수학교에서 교육받는 것이 학습 및 사회성 발달에 효과적이라고 생각한다*				
6	통합교육을 통해 다양한 또래와의 상호작용 기회를 얻음으로써 일반학생의 정서 및 사회성 발달에 도움이 될 것이다				

	장애학생과의 상호작용	전혀 아니다	아니다	그렇다	매우 그렇다
7	내 자녀가 장애 학생과 같은 반에서 공부하는 것 에 대해 거부감이 없다				
8	내 자녀가 장애학생과 함께 하는 것은 자녀에게 좋지 않은 영향을 미칠 수도 있다고 생각한다*				

	학교 교육에 대한 인식	전혀 아니다	아니다	그렇다	매우 그렇다
9	우리 학교는 장애학생의 참여와 성취를 위해 적절한 환경구성 및 지원을 제공하고 있다.				
10	우리 학교는 장애학생과 비장애학생이 함께 어울릴 수 있는 프로그램을 운영하고 있다.				

	참여 의지	전혀 아니다	아니다	그렇다	매우 그렇다
11	나는 내 자녀에게 장애에 대한 올바른 인식을 심어주기 위해 노력하고 있다.				
12	통합교육을 위한 부모 교육 프로그램이 있다면 참여할 의향이 있다.				

	행동의 일상화	전혀 아니다	아니다	그렇다	매우 그렇다
13	내 자녀는 학교에서 배운 A.P.T. 활동(공감, 배려 등)을 가정에서도 실천하려고 노력한다.				
14	자녀가 전보다 장애 학생이나 나와 다른 친구의 입장을 먼저 생각하고 배려하는 모습을 보인다.				
15	A.P.T. 프로그램을 통해 학교 전체가 서로를 존중하고 포용하는 분위기로 변화하고 있음을 체감한다.				
16	우리 학교는 모든 학생이 장애 여부와 관계없이 공평하게 활동에 참여할 수 있는 문화를 가지고 있다.				
17	나는 우리 학교의 A.P.T. 프로그램이 자녀의 올바른 인성 발달과 감수성 향상에 도움이 된다고 생각한다.				

교사 대상 통합교육 인식 검사지

※ 다음은 선생님의 일반적인 특성에 관한 질문입니다.
각 문항을 읽고 해당되는 내용의 번호 위에 “√” 로 표시하여 주십시오.

선생님의 성별은 무엇입니까?

- ① 남자 () ② 여자 ()
-

교직경력은 몇 년입니까?

- ① 5년 미만 () ② 5년 이상 ~ 10년 미만 ()
③ 10년 이상 ~ 15년 미만 () ④ 15년 이상 ()
-

장애학생이 통합된 학급을 경영해 보신 경험은 몇 년입니까?
(*특수교사의 경우 특수학급 경영 경험으로 표시해 주세요.)

- ① 1년 미만 () ② 1년 이상 ~ 3년 미만 ()
③ 3년 이상 ~ 5년 미만 () ④ 5년 이상 ()
-

특수교육 관련 연수를 받으신 시간은 어느 정도입니까?

- ① 없음 ()
② 30시간 이상 ~ 60시간 미만 ()
③ 60시간 이상 ~ 120시간 미만 ()
⑤ 120시간 이상 ()
-

특수교육 관련 학위(학사, 석사, 박사 등)가 있습니까?

- ① 예 () ② 아니오 ()

※ 다음은 선생님께서 인식하고 계시는 장애인식에 관한 질문입니다. 아래 문항을 읽고, 의견과 일치하거나 가장 가까운 곳에 √로 표기 해 주십시오.

연번	장 애 인 식	전혀 아니다	아니 다	그렇다	매우 그렇다
1	장애학생도 일반학생과 동등한 인격체이다.	①	②	③	④
2	장애학생도 일반학생과 동일한 교육권을 가진다.	①	②	③	④
3	장애학생도 사회와 학교에서 인권이 존중되어야 한다.	①	②	③	④
4	장애학생의 행동 특성은 다름이 아니라 차이에 불과하다.	①	②	③	④
5	장애학생도 일반학생과 똑같이 칭찬과 훈육이 필요하다.	①	②	③	④
6	교사의 역량강화 방안에 특수교육의 전문성 영역이 포함되어야 한다.	①	②	③	④
7	장애학생의 교수학습을 지원하기 위한 연수 과정이 필요하다.	①	②	③	④
8	초등교사의 교육적 신념은 장애학생 지도에 긍정적인 영향을 제공한다.	①	②	③	④
9	장애학생을 위한 또래의 도움과 배려 의식을 끌어낼 수 있도록 안내해야 한다.	①	②	③	④
10	장애학생에 대한 교사의 긍정적인 태도는 일반학생의 장애인식에 영향을 준다.	①	②	③	④
11	장애학생의 통합교육은 일반학생에게도 장점(좋은 점)이 있다.	①	②	③	④
12	초등교사도 장애학생의 통합교육 지원을 위한 역량강화가 필요하다.	①	②	③	④
13	장애학생의 학급 활동에 능동적인 참여를 위한 다양한 기회를 제공한다.	①	②	③	④
14	통합교육은 장애학생의 사회화 과정을 지원하기에 적절하다.	①	②	③	④

※ 다음은 선생님께서 인식하고 계시는 특수교육 전문성에 대한 질문입니다. 아래 문항을 읽고 선생님의 의견과 일치하거나 가장 가까운 곳에 √로 표기 해 주십시오.

연번	특수교육 전문성	전혀 아니다	아니다	그렇다	매우 그렇다
1	나는 장애학생의 특수교육 교육과정에 대해 잘 알고 있다.	①	②	③	④
2	나는 장애학생을 위한 교육과정 재구성 방법에 대해 잘 알고 있다.	①	②	③	④
3	나는 장애학생의 특성에 맞도록 교과서를 재구성하여 지도할 수 있다.	①	②	③	④
4	나는 장애학생의 특성에 맞는 교수학습 방법의 재구성에 대해 알고 있다.	①	②	③	④
5	나는 수업에서 장애학생에게 다양한 교수학습 전략을 적용할 수 있다.	①	②	③	④
6	나는 장애학생의 교수학습 효율성을 위하여 보편적 학습설계를 적용할 수 있다.	①	②	③	④
7	나는 장애학생에게 개별화된 교육 방법을 적용할 수 있다.	①	②	③	④
8	나는 장애학생의 학습 특성을 분석하고 이를 수업에 적용할 수 있다.	①	②	③	④
9	나는 장애학생의 개념 이해를 돕기 위한 대안적 설명이나 사례를 다양한 방법으로 잘 제시할 수 있다.	①	②	③	④
10	나는 장애학생의 교수학습지원을 위한 공학매체를 사용할 수 있다.	①	②	③	④
11	나는 장애학생의 수업의 이해 수준과 정도를 파악할 수 있다.	①	②	③	④
12	나는 장애학생의 공정한 평가를 위하여 다양한 방법을 적용할 수 있다.	①	②	③	④
13	나는 장애학생의 심리적 어려움을 해결해 주기 위한 상담법을 적용할 수 있다.	①	②	③	④
14	나는 초등학생을 대상으로 장애학생의 인권교육을 실시할 수 있다.	①	②	③	④
15	나는 장애학생의 문제행동을 지도하기 위하여 일반 학생에게 기술적으로 도움을 요청할 수 있다.	①	②	③	④
16	나는 장애학생이 좋아하는 일반학생과 짝을 만들어 주기 위하여 노력한다.	①	②	③	④
17	나는 장애학생과 일반학생의 바람직한 의사소통의 장을 만들어 주기 위해 노력한다.	①	②	③	④

※ 다음은 선생님께서 인식하고 계시는 장애학생의 통합교육 효율성에 관한 질문입니다. 아래 문항을 읽고 선생님의 의견에 맞게 √로 표기 해 주십시오.

연번	장애학생의 통합교육 효율성	전혀 아니다	아니다	그렇다	매우 그렇다
1	통합교육은 장애학생의 중등학교 진학을 위한 기초 학력을 보장하는 환경이다.	①	②	③	④
2	통합교육은 장애학생의 성인기 사회적 통합에 도움을 제공한다.	①	②	③	④
3	통합교육은 장애학생의 진로 및 직업교육에 도움을 제공한다.	①	②	③	④
4	통합교육은 장애학생의 인성교육에 도움을 제공한다.	①	②	③	④
5	통합교육은 장애학생의 사회에 대한 믿음을 형성하는 데 도움이 된다.	①	②	③	④
6	통합교육은 장애학생의 공감능력 형성에 도움을 주는 환경이다.	①	②	③	④
7	통합교육은 장애학생의 삶의 질을 향상시키는 데 적합한 환경이다.	①	②	③	④
8	통합교육은 장애학생의 자기효능감을 향상시키는 데 효과적이다.	①	②	③	④
9	통합교육은 장애학생의 주체적인 의사 표현에 도움이 되는 환경이다.	①	②	③	④
10	통합교육은 장애학생의 친구맺기 등과 같은 교우관계 형성에 도움을 준다.	①	②	③	④
11	통합교육은 장애학생의 여가선용 및 취미생활을 즐길 수 있도록 도움을 주는 환경이다	①	②	③	④
12	통합교육은 장애학생의 자아성찰을 제공할 수 있는 교육환경이다.	①	②	③	④

※ 다음은 2026학년도 연구과제인 A.P.T. 프로그램 운영에 따른 학생들의 변화와 교사로서 체감하는 학교 문화의 질적 성장을 알아보기 위한 것입니다. 내용을 읽고 선생님의 생각과 가장 일치하는 항목을 선택해 주세요. 본 설문은 현재 우리 학교의 통합교육 실태를 파악하고 향후 A.P.T. 프로그램 운영의 기초 자료로 활용됩니다

- 사전 검사 시: "우리 학교의 현재 상태가 어떠한가?" 또는 "기존에 해왔던 활동들이 효과적이었는가?"라는 관점에서 응답.
- 사후 검사 시: "올해 집중적으로 운영한 A.P.T. 프로그램을 통해 어떤 변화가 생겼는가?"라는 관점에서 응답.

연번	포용적 학교 문화 인식	전혀 아니다	아니다	그렇다	매우 그렇다
1	A.P.T. 프로그램의 실천 중심 활동은 학생들의 감수성(공감, 배려, 협력 등)을 향상시키는 데 효과적이다.	①	②	③	④
2	통합학급 내에서 장애·비장애 학생 간의 자발적이고 긍정적인 상호작용 빈도가 운영 전보다 눈에 띄게 늘어났다.	①	②	③	④
3	우리 학교 교사들은 통합교육의 가치를 공유하며, 이를 위해 서로 긴밀하게 협력하는 전문적 문화를 가지고 있다.	①	②	③	④
4	A.P.T. 프로그램을 운영하면서 통합교육을 위한 교육과정 재구성 및 교수 전략 적용에 대한 실천적 자신감이 생겼다.	①	②	③	④
5	우리 학교는 장애 여부와 상관없이 모든 학생이 존중받고 참여하는 '포용적 학교 문화'가 안정적으로 정착되고 있다.	①	②	③	④

바쁘신 가운데 소중한 시간을 내어주셔서 진심으로 감사드립니다. 선생님의 소중한 의견은 본교 연구학교 과제 수행을 위한 유용한 자료로 사용하겠습니다.

감사합니다.