

영역	인성교육
기간	2026. 3. 1.~2028. 2. 29.

연구학교 운영 계획서

# 「STEP+PLUS 프로젝트」 운영을 통한 도전! 꿈 성취 학교장 인증제 활성화 방안 연구

2026. 3. 26.(목)

경상북도교육청 지정 시범학교



안동용상초등학교



## 목 차

I. 연구의 개요 .....	1
1. 연구의 필요성 .....	1
2. 연구의 목적 .....	1
3. 용어의 정의 .....	1
II. 실태 분석 .....	3
1. 이론 및 선행연구 분석 .....	3
2. 시사점 .....	3
3. 학교 여건 및 SWOT 분석 .....	3
III. 연구의 설계 .....	4
1. 연구 대상 및 기간 .....	4
2. 연구 절차 .....	4
3. 연구학교 운영조직 .....	5
4. 연구과제의 설계 .....	5
IV. 연구과제 실행 계획 .....	5
[과제1] STEP+PLUS 프로젝트 계획 및 기반 조성 .....	5
1. STEP 교육모델과 PLUS 전략 개발 .....	5
2. STEP+PLUS 프로젝트 내용 체계 구성 .....	6
3. 교육공동체 환경 기반 조성 .....	7
[과제2] STEP+PLUS 프로젝트 실행 .....	7
1. 학교교육과정과 연계한 STEP 교육모델 적용 .....	7
2. STEP 교육모델 계획 및 운영 .....	8
3. PLUS 전략 계획 및 운영 .....	9
[과제3] STEP+PLUS 프로젝트 평가 및 일반화 .....	9
1. STEP 교육모델을 적용한 도전! 꿈 성취 학교장 인증 .....	9
2. STEP 교육모델 학생 평가 기록 .....	10
3. STEP+PLUS 프로젝트 확산 .....	10
V. 연구 결과 검증 및 일반화 계획 .....	10
1. 연구 결과 검증 계획 .....	10
2. 일반화 계획 .....	10
3. 기대 효과 .....	10

단계적으로 성장하고 과정에서 의미를 더하는



「STEP+PLUS 프로젝트」 운영을 통한 도전! 꿈 성취 학교장 인증제 활성화 방안 연구

## I. 연구의 개요

### 1 연구의 필요성

스스로 밟아가는 성장의 단계, 미래 핵심 역량에 인성을 더하다

- 미래사회는 자기이해능력과 탄력성에 더불어 타인에 대한 배려, 공감, 협력 등의 정의적 능력을 갖춘 인재를 요구하고 있다(김동일 외, 2016). 따라서 학생들은 자신의 삶과 진로를 스스로 개척하는 학생 주도성을 바탕으로 할 수 있다는 성취 효능감을 맛보고, 그 과정에서 협력과 배려라는 인성 가치를 더하는 실천적 경험이 필요하다.

교육과정의 깊이를 잇는 배움, 교실 수업에 실천의 가치를 더하다

- 인성교육의 기본 원리 중 하나로 지속성의 원리가 있다. 이는 인성교육에서 기르려고 하는 가치 및 덕목이나 인성 역량은 단순 지식이나 기술의 전수와는 달리 긴 시간의 노력을 필요로 함을 의미한다(경상북도교육청, 2025) 따라서 학교의 교육과정 안에서 지속적이고 자연스럽게 이루어지는 활동을 통해 인성 핵심 가치·덕목을 체득할 수 있도록 해야 한다.

학교를 넘어 교육공동체로의 확산을 더하다

- 지속적인 인성교육을 위해 생애주기별 인성 역량 교육을 실시하기 위해서는 학생들의 성취 경험과 동시에 더 큰 비전을 제시해 줄 필요가 있다. 따라서 학교에서의 성취가 교육장-교육감 인증으로 이어질 수 있도록 학생의 도전을 지지하고, 지속 가능한 성장의 체제를 구축할 필요가 있다.

### 2 연구의 목적

본 연구의 목적은 「STEP+PLUS 프로젝트」를 운영하여 학교교육과정과 연계한 도전! 꿈 성취 학교장 인증제의 활성화 및 학생 주도 인성교육을 강화하는 것에 있으며, 이를 달성하기 위한 세부 목표는 다음과 같다.

- 가. 「STEP+PLUS 프로젝트」 운영을 위해 학교-가정의 기반 구축 및 여건을 조성하고,
- 나. 도전! 꿈 성취 학교장 인증제와 학교교육과정의 연계를 강화한 「STEP 교육모델」을 개발·적용하며,
- 다. 「PLUS 전략」을 통해 학교장-교육장-교육감 인증제로의 확산 및 활성화를 목표로 하여 개발한 교육모델 및 적용 결과를 평가 및 개선하여 일반화한다.

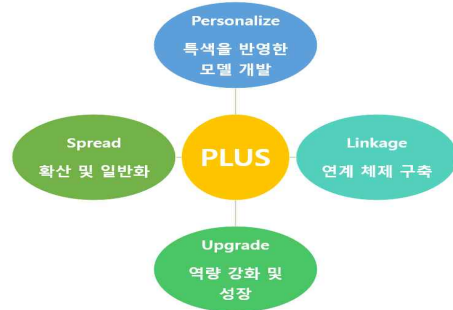
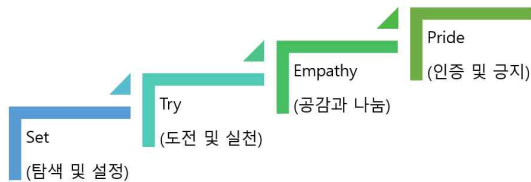
### 3 용어의 정의

가. STEP+PLUS 프로젝트

「STEP+PLUS 프로젝트」는 학생의 도전 과정(STEP)과 인증제 확산이 연계(PLUS)되는 과정을 통해 학생 주도적 인성교육을 강화하겠다는 의미를 담고 있다.

**STEP: 학생 주도적 교육과정 운영 단계**

**PLUS: 운영 활성화 및 연계 전략**



**나. 인성 핵심 가치·덕목과 역량**

<b>인성교육</b>	자신의 내면을 바르고 건전하게 가꾸고 타인·공동체·자연과 더불어 살아가는 데 필요한 인간다운 성품과 역량을 기르는 것을 목적으로 하는 교육
<b>핵심 가치·덕목</b>	인성교육의 목표가 되는 것
<b>핵심 역량</b>	핵심 가치·덕목을 적극적으로 능동적으로 실천 또는 실행하는 데 필요한 지식과 공감·소통하는 의사소통능력이나 갈등해결능력 등이 통합된 능력

핵심 가치·덕목	의미
예(禮)	예의에 관한 모든 절차 및 질서를 지키려는 마음가짐과 태도, 친절, 겸손
효(孝)	부모님과 웃어른을 공경하고, 형제간에 사랑으로 지내려는 마음가짐과 태도, 우애, 경애
정직	마음이나 행동에 거짓이나 꾸밈이 없이 바르고 곧음. 성실
책임	맡아서 해야 할 임무나 의무. 사회적 규약에 따라 행동해야 하며, 이러한 사회적 약속을 이행하지 않은 데 대한 불이익을 기꺼이 받아들여야 한다는 것에 대한 지각. 역할 책임. 행위 책임
존중	자신에 대한 자긍심을 가지고, 타인의 개성과 다양성을 인정하며 그 가치에 대하여 소중히 여기는 것. 자기 존중, 타인 존중, 인권 의식, 생명 존중
배려	타인의 입장을 고려하여 도와주거나 보살피 주려고 마음을 씀. 도덕적 민감성, 온정성. 타인에 대한 배려, 역지사지(易地思之)
소통	막히지 아니하고 잘 통함. 뜻이 서로 통하여 오해가 없음. 개방성, 공유성, 피드백, 경청, 대화를 통한 문제 해결
협동	힘을 합하여 서로 도움. 협업, 조정, 협력, 참여, 공동체 의식

핵심 역량	의미	하위 요소
<b>자기관리 역량</b>	자신의 생활과 삶에 대하여 자기 스스로 계획을 세우고, 그 계획이 이루어질 수 있도록 올바른 방향으로 나아가기 위해 바람직한 방법을 찾아내며, 그 방법을 꾸준히 실천하는 역량	자아정체성 확립, 자기 통제(절제), 여가 선용, 건강관리, 기초학습능력, 자기주도학습능력, 합리적 경제생활, 기본 생활 습관, 진로개발 능력 등
<b>심미적·감성 역량</b>	자연 속의 질서 및 인간의 삶과 문화 속에 존재하는 내면적 아름다움을 찾아내고, 자신과 타인의 감정을 이해·공감하며, 자신의 삶을 아름답게 가꾸어 가려는 역량	정서적 안정감, 예술적·문화적 감수성과 상상력, 타인의 경험에 대한 공감 능력, 가치 다양성의 이해와 존중 등
<b>의사소통 역량</b>	서로에 대한 존중을 바탕으로 다른 사람의 의견을 귀 기울여 들으며 자신의 상황과 입장을 적극적으로 논리적으로 설명하는 역량	언어 및 비언어적 표현 능력(말하기, 듣기, 쓰기, 읽기, 텍스트 이해 등), 매체 활용 및 이해, 타인 이해 및 존중, 배려, 갈등 조정 등
<b>공동체 역량</b>	자신이 속한 공동체-가정, 학교, 지역사회, 국가 속에서 자신이 지니고 있는 삶의 의미를 깨닫고 사람들과 협력하며 더불어 살아가는 데 필요한 역량	시민의식, 준법정신, 환경의식, 윤리의식, 봉사정신, 규범 및 질서의식, 협동, 배려, 참여와 책임의식 등

## II. 실태 분석

### 1 이론 및 선행 연구 분석

연구자	연구 주제	분석 내용
교육부 (2021)	2022개정교육과정 총론	핵심 역량 중 인성 역량과 밀접하게 관련 있는 자기관리 역량, 공동체 역량을 기를 수 있도록 학교장 인증제 및 학교교육과정을 계획한다.
교육부 (2025)	인성교육진흥법	인성교육이 학교와 사회에서 모두 장려되어야 하며, 전인적 발달을 고려하면서 생애주기 전반에 걸쳐 이루어질 수 있도록 해야 한다.
김동일 외 (2016)	인성중심 미래교육 디자인 과제와 전망	미래사회는 자기이해능력과 탄력성에 더불어 타인에 대한 배려, 공감, 협력 등의 정의적 능력을 갖춘 인재를 요구하고 있다.
경상북도교육청 (2025)	삶의 힘을 키우는 경상북도 교육과정	교과(군) 및 창체와 연계하고 통합적 인성교육을 내실화 하기 위해 학교장 인증제와 학교교육과정을 유기적으로 연계할 필요가 있다.
경상북도교육청 (2025)	2026 경상북도교육청 인성교육 시행 계획	초등학교는 인성교육 준비기와 성장기에 해당하므로, 주도적 자아 정체감과 관계형성을 이루어 자신의 소중함을 깨닫고 타인을 존중하는 과정으로 나아갈 수 있도록 한다.
박용한 (2016)	인성교육의 현황과 방향 탐색 : '무엇을'에서 '어떻게'의 인성교육으로	학교는 인성교육에 대한 책임을 공유하고, 장기적 지원을 조성하며 가정과 지역 사회 구성원과 함께 학생의 인성함양을 위해 노력해야 한다.
위량초 외 (2019)	도전성취프로그램 선도학교 운영 결과	개별 학생의 관심사를 반영하여 선택할 수 있도록 하고, 구체적인 실천 기록을 남기도록 하여 성취감을 느낄 수 있도록 한다.
월포초등학교 외 (2025)	도전! 꿈 성취 학교장 인증제 운영 우수 사례	인증제 과제를 정규 수업의 탐구 활동이나 평가 요소로 반영하여 운영의 부담을 줄이고, 온라인 사이트 등을 활용하여 인증 과정을 체계적으로 누가 기록할 수 있도록 한다. 학부모의 협조와 자녀에 대한 긍정적 피드백을 줄 수 있는 방안도 고려할 필요가 있다.

### 2 시사점

- 가. 인성 핵심 가치·덕목과 역량을 기를 수 있도록 해야 한다.
- 나. 학교교육과정과 인성교육 및 도전! 꿈 성취 인증제가 유기적으로 연결되도록 재구성해야 한다.
- 다. 학교를 넘어 다음 단계(교육장-교육감 인증제)로 이어질 수 있도록 하고, 학생의 질적 성장 도모를 위해 가정 및 지역사회와 함께할 수 있도록 해야 한다.

### 3 학교 여건 및 SWOT 분석

#### 가. 학교 여건

지역사회	<ul style="list-style-type: none"> <li>• 학교 주변에 도서관, 행정복지센터, 우체국 등 공공기관이 근접해 있음</li> <li>• 학교 인근에 지역아동센터 2개가 있고, 각종 상가 외에는 대부분 단독주택과 아파트로 이루어져 있음</li> </ul>
학교	<ul style="list-style-type: none"> <li>• 그린스마트스쿨 공사로 인해 학교 시설의 현대화가 이루어짐</li> <li>• 학교 인근 신축 아파트로 인해 전입생 및 신입생의 증가 추세</li> </ul>
학생	<ul style="list-style-type: none"> <li>• 학생들 대부분이 밝고 활동적임</li> <li>• 도서 대출 비율이 높지 않고, 독서습관 형성이 필요한 학생이 많음</li> <li>• 기본 학력의 개인차가 심하며, 취약계층 학생이 전교생의 약 15%로 교육복지가 필요한 학생이 있음</li> </ul>
학부모	<ul style="list-style-type: none"> <li>• 학력 향상과 더불어 인성교육에 관심이 높음</li> <li>• 학부모의 학교 교육에 대한 신뢰 및 기대감이 비교적 높은 편이며, 학부모 네트워크 형성이 잘 형성되어 있음</li> </ul>
교원	<ul style="list-style-type: none"> <li>• 교사의 평균 연령이 높지 않은 편이며, 교직의 전문성 제고를 위한 각종 연수 활동에 대한 열의가 높음</li> </ul>

## 나. SWOT 분석

Strength(강점)	Weakness(약점)	Opportunity(기회)	Threat(위협)
<ul style="list-style-type: none"> <li>• 교사들의 열정이 높고, 연령층 다양</li> <li>• 학년 중심 교육과정 운영 및 체계적 업무 처리 시스템 확보</li> </ul>	<ul style="list-style-type: none"> <li>• 교육, 문화 격차가 크고 기본 학력의 개인차가 심한 편</li> <li>• 취약계층 및 돌봄 대상 학생이 많음</li> </ul>	<ul style="list-style-type: none"> <li>• 인성교육에 대한 정책적 요구와 흐름</li> <li>• 학교에 대한 학부모의 관심과 신뢰감이 높음</li> </ul>	<ul style="list-style-type: none"> <li>• 학교폭력이나 학생 간의 갈등 상황의 증가 추세</li> <li>• 최근 3년 간 학생 수의 증가로 인해 생활지도 어려움 존재</li> </ul>
<b>강점</b> 교사들의 높은 열정과 시스템 활용을 통해 인증제 모델 개발 가정과의 협력을 통해 학교장 인증제 운영 및 확산 목표	<b>약점</b> 정책적 지원을 활용한 교육 격차 해소 및 자존감 회복 예술, 인성, 체육, 디지털 등 다양한 분야의 인증 항목을 개설하여 성공의 경험을 제공	<b>기회</b> 학생 수 증가와 갈등 상황을 학교교육과정 및 인증제와 인성교육을 연계하여 해결 인증제 운영을 통해 학생들의 성취감 부여 및 배려와 협력의 태도 함양	<b>위협</b> 갈등 원인을 줄일 수 있는 통합적 인성 프로그램 운영 타인과의 경쟁보다는 함께하는 과정에서 자신의 성장에 초점을 둘 수 있도록 운영

## Ⅲ. 연구의 설계

### 1 연구 대상 및 기간

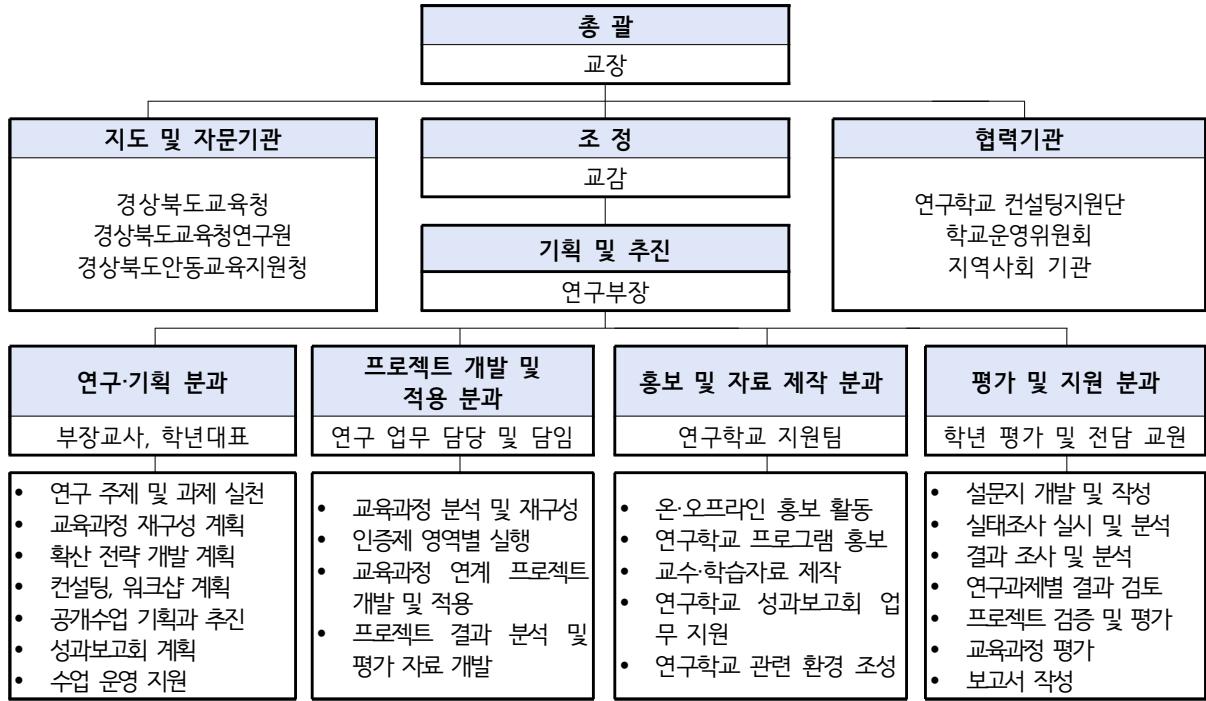
가. 연구 대상: 안동용상초등학교 1~6학년 589명

나. 연구 기간: 2026. 3. 1. ~ 2028. 2. 28.

### 2 연구 절차

단계	추진 내용	2026학년도				2027학년도			
		1~3	4~6	7~9	10~12	1~3	4~6	7~9	10~12
계획	연구 계획 수립	●				●			
	교육과정 분석 및 재구성	●				●			
	인증제 영역 설정 및 운영 계획	●				●			
	교육과정 및 전략 개발 및 컨설팅	●	●	●	●	●	●	●	●
	운영 조직 구축 및 환경 조성	●	●			●			
실행	연구과제1 실행		●	●	●	●	●	●	●
	연구과제2 실행		●	●	●	●	●	●	●
	연구과제3 실행		●	●	●	●	●	●	●
평가	연구과제 실행 과정 평가		●	●	●	●	●	●	●
	교육공동체(교사, 학생, 학부모)평가				●				●
	외부전문가 및 컨설팅단 평가		●	●	●		●	●	●
	연구과제 실행 검증 및 분석		●	●	●		●	●	●
	연구학교 공개수업				●				●
개선	연구과제 운영 관련 개선 방안 협의			●	●				●
	개선 방안 컨설팅 및 피드백				●				●
	일반화 가능성 탐색		●	●	●		●	●	●
	연구학교 성과보고회 개최				●				●
	일반화 자료 보급				●	●		●	

### 3 연구학교 운영조직



### 4 연구 과제의 설계

「STEP+PLUS 프로젝트」 운영을 통한 도전! 꿈 성취 학교장 인증제 활성화

<p style="background-color: #ADD8E6; border-radius: 15px; display: inline-block; padding: 2px 10px;">연구과제 1</p>	<p style="background-color: #90EE90; border-radius: 15px; display: inline-block; padding: 2px 10px;">연구과제 2</p>	<p style="background-color: #DDA0DD; border-radius: 15px; display: inline-block; padding: 2px 10px;">연구과제 3</p>
<p><b>프로젝트 계획 및 기반 조성</b></p> <p>1-1. STEP 교육모델과 PLUS 전략 개발</p> <p>1-2. STEP+PLUS 프로젝트 내용 체계 구성</p> <p>1-3. 교육공동체 환경 기반 조성</p>	<p><b>STEP+PLUS 프로젝트 실행</b></p> <p>2-1. 학교교육과정과 연계한 STEP 교육모델 적용</p> <p>2-2. STEP 교육모델 계획 및 운영</p> <p>2-3. PLUS 전략 계획 및 운영</p>	<p><b>STEP+PLUS 평가 및 일반화</b></p> <p>3-1. STEP+PLUS 프로젝트 적용 결과 분석</p> <p>3-2. STEP+PLUS 프로젝트 평가</p> <p>3-3. STEP+PLUS 프로젝트 확산</p>

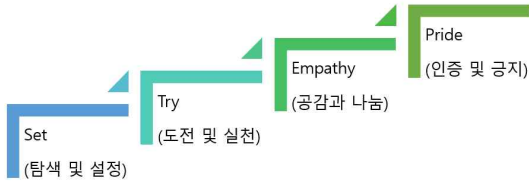
## Ⅳ. 연구 과제 실행 계획

### 연구과제 1 STEP+PLUS 프로젝트 계획 및 기반 조성

#### 1-1 STEP 교육모델과 PLUS 전략 개발

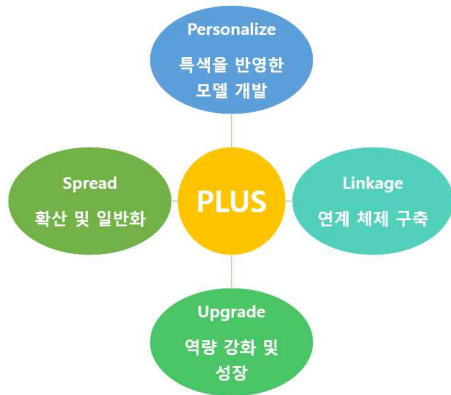
가. 인성교육계획과 2022개정교육과정, 도전! 꿈 성취 인증제(학교장-교육감-교육장)의 내용을 분석하여 본 연구에서 달성하고자 하는 인성의 핵심 가치·덕목 및 역량을 기를 수 있도록 프로젝트를 운영한다.

나. 생애주기별 인성교육의 단계성을 고려하고, 도전! 꿈 성취 학교장 인증제와 학교교육과정의 유기적 연결을 위해 STEP 교육모델을 개발한다.



<b>S</b>	<ul style="list-style-type: none"> <li>자신의 꿈과 끼를 탐색하고, 교과 및 창의적 체험활동과 연계된 도전 과제 설정</li> <li>학생 주도적 목표 수립 (교육과정 재구성 반영)</li> </ul>
<b>T</b>	<ul style="list-style-type: none"> <li>학교 교육과정 내에서의 도전 활동 전개</li> <li>교과 수업 및 동아리 활동을 통한 과제 수행 (자발적 참여 유도)</li> </ul>
<b>E</b>	<ul style="list-style-type: none"> <li>친구와 협력하고 서로 격려하며 함께 성장하는 공동체 의식 함양</li> <li>교사의 피드백과 지지를 통한 자존감 및 인성 함양</li> </ul>
<b>P</b>	<ul style="list-style-type: none"> <li>학교장 인증 획득을 통한 성취감 경험</li> <li>도전 성공에 대한 자긍심 고취 및 교내 인증 문화 형성</li> </ul>

다. 학교장-교육장-교육감 인증제로의 확산(연계) 및 개발한 교육모델을 평가 및 개선하여 일반화한다.



<b>P</b>	<ul style="list-style-type: none"> <li>학교 여건과 특성을 반영한 모델 설정</li> </ul>
<b>L</b>	<ul style="list-style-type: none"> <li>학교장-교육장-교육감 인증제로 이어지는 단계적 연계 방안 마련</li> <li>인성교육과 학교장 인증제의 유기적 결합</li> </ul>
<b>U</b>	<ul style="list-style-type: none"> <li>학생 핵심 역량(인성, 자기주도성)의 질적 성장 도모</li> <li>인증제를 통한 학교 교육력 제고</li> </ul>
<b>S</b>	<ul style="list-style-type: none"> <li>운영 성과 분석 및 우수 사례 공유</li> <li>가정 및 지역사회와 함께하는 인증 문화 확산</li> </ul>

## 1-2 STEP+PLUS 프로젝트 내용 체계 구성


가. 도전! 꿈 성취 인증제 관련 자료와 2022개정교육과정 및 인성교육계획을 분석하여 STEP 교육모델에 적용할 내용을 선정 및 재구성한다.

나. 영역별로 STEP 교육모델을 적용해 운영 과정 및 활동 내용을 개발한다.

다. 인증 과정을 통해 인성 핵심 가치·덕목 및 역량을 함께 기를 수 있도록 한다.

인증 영역	주제명	인성 핵심 가치·덕목	집중 학년
인문	책과 시가 머무는 길, 도래길 한 걸음	존중, 배려	1~6학년
인성	마음이 자라는 길, 다 같이 한 걸음	예(禮), 효(孝)	1~6학년
예술	손끝에 머무는 길, 도레미 한 걸음	배려, 협동	3~6학년
체육	체력을 기르는 길, 건강 한 걸음	존중, 협동	3~6학년
디지털	도전과 창의가 만나는 길, 디지털 한 걸음	소통, 존중	3~6학년
환경	지구를 가꾸는 길, 실천 한 걸음	책임, 정직	1~6학년
융합	꿈으로 향하는 길, 취미 한 걸음	정직, 소통	3~6학년

### 1-3 교육공동체 환경 기반 조성

인적 환경구성	학생	학부모	교사
	<ul style="list-style-type: none"> <li>탐색 및 설정을 통한 자기 주도적 활동 참여</li> </ul>	<ul style="list-style-type: none"> <li>학교와의 소통을 통해 학교교육과정을 이해하고 자녀의 성장을 지원</li> </ul>	<ul style="list-style-type: none"> <li>연구과제 수행 TF팀 조직 및 구성</li> <li>활동 자료 개발</li> <li>자율적 교사 공동체 구성 및 운영</li> </ul>
물적 환경구성	공간 재구성 및 활용	인증제 플랫폼 구축	활동 자료 확보
	<ul style="list-style-type: none"> <li>교실 및 특별실의 공간 재구조화</li> <li>교내 유휴공간 및 학생 활동이 가능한 공간 활용</li> </ul>	<ul style="list-style-type: none"> <li>학생들의 인증 과정을 기록하고, 교사가 관리하기 용이하도록 플랫폼 활용 방안 고려</li> </ul>	<ul style="list-style-type: none"> <li>인증제 운영을 위한 교육 자료 및 교구, 디지털 기기 등의 확보</li> </ul>
지역사회 자원 활용	공공기관 활용	마을교사 활용	
	<ul style="list-style-type: none"> <li>경상북도교육청 안동도서관 용상분관</li> <li>안동경찰서 및 안동소방서</li> <li>전문가 초청 교육 등</li> </ul>	<ul style="list-style-type: none"> <li>마뜰미래교육지구의 마을교사를 활용하여 학생들의 인증제 관련 활동 및 인성 교육 지원</li> </ul>	

### 연구과제 2 STEP+PLUS 프로젝트 실행



#### 2-1 학교교육과정과 연계한 STEP 교육모델

- 교과 및 창의적체험활동과 연계하여 다음과 같이 시수를 편성·운영한다.





구분	학년	1~2학년(군)		3~4학년(군)		5~6학년(군)	
		1학년	2학년	3학년	4학년	5학년	6학년
		예시	국어	247	239	208	208
(20)	(20)			(20)	(10)	(20)	(20)
사회/도덕	바른생활		102	103	102	102	
	70		74	34	34	34	34(10)
수학	(5)		(5)	(10)	(10)	(10)	(10)
	120		136	137	137	138	136
과학/실과	슬기로운 생활		102	103	102	102	
	109		115			68	68
체육	즐거운 생활		102	103	104	102	
	189		211	68	68	69	67
음악/미술	(10)	(10)	(5)	(5)	(5)	(5)	
			68	68	69	67	
영어	-	-	68	68	102	97	
						학교자유시간 32	
창의적 체험활동		136	102	102	102	102	102
		(5)	(5)	(15)	(15)	(15)	(15)
총 수업 시간 수		871	877	991	994	1,100	1,113
		(40h)	(40h)	(60h)	(60h)	(60h)	(60h)

\*\* ( h ): 교과 및 창제 연계 시수 / 학년군별 확보 시수

\*위의 표는 예시이며 실제 운영되는 교과 및 창제 배정 시수는 학년별 계획에 따라 달라질 수 있음

## 2-2 STEP 교육모델 계획 및 운영

- 가. 학생 발달 수준 및 교과 연계를 고려하여 자신이 원하는 영역을 선택하거나, 영역 내에서 활동을 선택할 수 있도록 한다.(영역별 집중 학년제)
- 나. 교육장, 교육감 인증제와 연계가 가능한 도전 과제(\*표시)의 경우 학생들에게 안내하여 인증제 상위 단계로 이어질 수 있도록 한다.
- 다. STEP 교육모델을 적용한 학교장 인증제 적용 예시

인증 영역	S	탐색 및 설정 Set	T	도전 및 실천 Try	E	공감과 나눔 Empathy	P	인증 및 긍지 pride
활동 예시								
인문	<ul style="list-style-type: none"> <li>도서관에서 만나는 '책과 마음이 머문 자리': 읽기 시작 준비</li> <li>독서 여정 설정</li> <li>'책 읽는 학교' 운영을 통한 연계 활동 진행</li> </ul>	<ul style="list-style-type: none"> <li>다독다독 인증(*교육감 인증 연계)</li> <li>시글시글 인증(「책 읽는 학교」연계)</li> <li>복적복적(도래샘 도서관 독서프로그램) 인증</li> </ul>	<ul style="list-style-type: none"> <li>다독다독 나눔 활동 운영</li> <li>시글시글 '시골목' 전시 주간 운영</li> </ul>	<ul style="list-style-type: none"> <li>활동 과정과 결과를 정리한 포트폴리오(온라인 또는 오프라인) 제출</li> <li>핵심 가치 성취 발표회</li> </ul>				
인성	<ul style="list-style-type: none"> <li>어울림 프로그램</li> <li>학생 개별 인성 역량 및 학교생활 만족도 진단 실시</li> <li>핵심가치 개인별 목표 설정</li> <li>학교생활 책임규약 서명운동</li> </ul>	<ul style="list-style-type: none"> <li>마음 자람 챌린지 인증</li> <li>온자라미 활용(5학년)</li> </ul>	<ul style="list-style-type: none"> <li>핵심 가치 실천 공유회 운영</li> <li>핵심 가치 실천 후, 자기평가 및 성찰하기</li> </ul>	<ul style="list-style-type: none"> <li>활동 과정과 결과를 정리한 포트폴리오 제출</li> <li>핵심 가치 성취 발표회</li> </ul>				
예술	<ul style="list-style-type: none"> <li>음악 기초 다지기</li> <li>미술 기초 다지기</li> <li>흥미나 특기를 고려한 도전 목표 정하기</li> </ul>	<ul style="list-style-type: none"> <li>다 같이 도레미(음악)</li> <li>마똥 금손 자랑(미술)</li> <li>꿈다락(꿈多樂)챌린지(*교육감 인증제 연계)</li> </ul>	<ul style="list-style-type: none"> <li>나눔 무대 운영(버스킹)</li> <li>작품 공감 전시 운영</li> </ul>	<ul style="list-style-type: none"> <li>활동 과정과 결과를 정리한 포트폴리오 제출</li> <li>핵심 가치 성취 발표회</li> </ul>				
체육	<ul style="list-style-type: none"> <li>학교스포츠클럽 활동과 연계</li> <li>신체 능력을 파악하여 적절한 활동 목표와 도전 내용 선택</li> </ul>	<ul style="list-style-type: none"> <li>런 모닝 챌린지(*교육장 인증제 연계)</li> <li>점프업 레벨업 챌린지(줄넘기)</li> </ul>	<ul style="list-style-type: none"> <li>실천 후기 공유회</li> <li>공동 프로젝트에서의 협력(학급 대항 이어달리기/도전! 단체 줄넘기)</li> <li>체력 향상 확인하기</li> </ul>	<ul style="list-style-type: none"> <li>활동 과정과 결과 누가 기록을 통한 인증</li> <li>핵심 가치 성취 발표회</li> <li>자기성찰 및 다짐</li> </ul>				
디지털	<ul style="list-style-type: none"> <li>디지털 역량 진단</li> <li>목표 설정 활동(타자 연습 도전, 콘텐츠 제작 등)</li> <li>디지털 선언문 작성</li> <li>목표 공유와 피드백</li> </ul>	<ul style="list-style-type: none"> <li>토닥토닥(타자연습)인증</li> <li>디지털 시민성 인증</li> <li>디지털 창의력 인증</li> </ul>	<ul style="list-style-type: none"> <li>디지털 결과물 공유회 운영</li> <li>공감 활동 강화</li> <li>공동 프로젝트(학교 홍보 영상, 캠페인 포스터 등) 협력</li> </ul>	<ul style="list-style-type: none"> <li>인증 배지 수여</li> <li>활동 과정과 결과를 정리한 포트폴리오 제출</li> <li>핵심 가치 성취 발표회</li> <li>자기성찰 활동</li> </ul>				
환경	<ul style="list-style-type: none"> <li>환경소양 진단</li> <li>교과 및 창체 활용 탄소 중립과 환경오염의 중요성과 의미 탐구</li> <li>탄소중립 실천 선언문 작성 및 공유</li> </ul>	<ul style="list-style-type: none"> <li>환경지킴이(탄소중립/*교육감 인증제 연계)</li> <li>자연을 찾아서(생태 감수성 함양) 도전</li> </ul>	<ul style="list-style-type: none"> <li>환경 소양 함양 실천 후기 공유회</li> <li>환경보호 캠페인 활동</li> </ul>	<ul style="list-style-type: none"> <li>활동 과정과 결과를 정리한 포트폴리오 제출</li> <li>에코 명예의 전당 조성</li> <li>환경 소양 진단</li> <li>핵심 가치 성취 발표회</li> </ul>				

융합	<ul style="list-style-type: none"> <li>자신의 특기나 관심사를 반영하여 하고 싶은 일 또는 탐구 계획하기</li> </ul>	<ul style="list-style-type: none"> <li>슬기로운 탐구 생활(다른 인증제 영역과 겹치지 않는 활동 또는 탐구 주제 설정)</li> <li>「안동스텝투어」문화유적 답사(*교육장 인증제 연계)</li> </ul>	<ul style="list-style-type: none"> <li>온라인 게시판 공유</li> <li>질문공책 활용 도전</li> </ul>	<ul style="list-style-type: none"> <li>핵심 가치 성취 발표회</li> <li>질문 공책을 활용한 탐구 일지 공유</li> <li>취미생활 실천 일지 공유</li> </ul>
----	----------------------------------------------------------------------------------------	--------------------------------------------------------------------------------------------------------------------------------------	----------------------------------------------------------------------------------	--------------------------------------------------------------------------------------------------------------------

\*영역별 발표회는 교육과정발표주간 등을 통해 학급 또는 학년별 통합하여 실시 가능하며, 기록을 모아둔 온라인 게시판 등을 함께 활용할 수 있음

\*포트폴리오는 학년 특성에 따라 온라인/오프라인으로 기록 가능

### 2-3 PLUS 전략 계획 및 운영

P	특색을 반영한 모델 개발 Personalize	L	연계 체제 구축 Linkage	U	역량 강화 및 성장 Upgrade	S	확산 및 일반화 Spread
	<ul style="list-style-type: none"> <li>학교교육환경 및 요구 분석</li> <li>학교 특색과 기존 운영되는 프로그램들을 연계한 맞춤형 인증 기준 수립</li> <li>개별 관심사와 발달 수준을 고려하여 영역별 집중 학년제 운영</li> <li>학교 자체 인증 플랫폼(온라인 활용) 구성</li> </ul>		<ul style="list-style-type: none"> <li>학교장-교육장-교육감 인증제 연계 운영을 위한 활동 방향 설정</li> <li>STEP 교육모델의 S(탐색 및 설정) 단계에서 상위 인증제로 연결되는 활동과 과정 안내</li> <li>인성교육과 연계한 인증제 계획 및 운영하고 학생이 참여 과정을 통해 기를 수 있는 인성 핵심·가치 덕목을 설정</li> </ul>		<ul style="list-style-type: none"> <li>학교교육과정 분석 및 재구성을 통한 학교 교육력 제고</li> <li>인성교육 강화를 위한 교원 연수 및 컨설팅 실시</li> <li>전문적 학습 공동체 운영을 통한 자율적·협력적 연구</li> <li>양적·질적 인증 기준을 제시하여, 자신의 실천 과정과 자기성찰을 통해 인성 핵심·가치 덕목과 역량 함양</li> </ul>		<ul style="list-style-type: none"> <li>지속적인 개선을 위한 프로젝트 분석 및 평가(실행→교육공동체 평가+전문가 평가→환류 및 개선)</li> <li>우수 사례 공유 및 축제 형식 운영(교육과정 발표 주간, 학생자치회 행사 등과 연계)</li> <li>지역사회 및 가정과의 연계를 통한 인증 문화의 확산</li> </ul>
S	T	E	P	S	T	E	P

전략별 STEP 교육모델과의 연계성

### 연구과제 3 STEP+PLUS 프로젝트 평가 및 일반화



#### 3-1 STEP 교육모델을 적용한 도전! 꿈 성취 학교장 인증

STEP 인증 및 평가	<ul style="list-style-type: none"> <li>학생의 성장과 인성 발달을 지원하고, 도전! 꿈 성취 학교장 인증제에 대한 피드백의 도구로서 영역에 적합한 세부 인증 기준 설정</li> <li>인증 결과뿐만 아니라 인증제 참여 과정 전반에 걸쳐 평가하며, STEP 교육모델을 통해 이루어지는 활동 중 경험 공유 및 피드백을 통해 지속적이고 종합적인 평가를 할 수 있도록 운영</li> </ul>
계획 및 운영	인증제 활동 선정을 위한 자료 분석 → 학교교육과정 연계 반영 → 평가를 위한 영역별 인증 기준 설정 → 평가 실시 → 개별 피드백

#### 3-2 STEP 교육모델 학생 평가 기록

평가 기록 플랫폼	나이스 학교생활기록부 기재
계획 및 운영	연 2회 학기 말 가정으로 통지
평가 기록 방법	관련 교과 및 창의적체험활동, 종합 의견 등을 활용하여 학생의 성장 과정을 기록

### 3-3 STEP+PLUS 프로젝트 확산

교육모델을 적용한 수업 사례 공유	교육과정 발표회 주간을 활용한 성과나눔회 개최
학년군 또는 동학년을 중심으로 수업 전 협의회 실시, 수업 공개 및 수업 후 협의회를 통한 수업 분석, 수업 나눔의 날을 진행하여 수업 실천 사례를 공유하고 자율적·지속적 연구가 이루어지도록 한다.	학기별 1회 학년별로 실시되는 교육과정 발표회 주간을 활용, 교육공동체가 함께하는 성과나눔회를 통해 학생의 성장 및 가정과의 연계, 상호 존중의 문화가 형성될 수 있도록 한다.

## V. 연구 결과 검증 및 일반화 계획

### 1 연구 결과 검증 계획

대상	검증 내용	방법	시기
학생	인성 역량 및 자기 주도적 학습 능력 변화	질적연구(면담/소감록) 양적연구(검정, 자체 설문)	2026. 4.
교사	학교장 인증제 운영 및 인성교육 역량 변화		2026. 12.
교육공동체	학교교육과정 만족도	양적연구(설문)	2026. 12. 2027. 12.
컨설팅단 외부전문가	교육모델 및 전략의 적합성 교육 내용의 체계성 및 적합성	델파이, 컨설팅 (자유 의견)	2027. 3. 2027. 12.

### 2 일반화 계획

자료	방법	시기
연구학교 운영 계획서	학교 홈페이지	3월
학교장 인증제 운영 관련 자료	학교 홈페이지	4월
STEP+PLUS 프로젝트 자료	수업 나누리	4월
학교교육과정 적용 수업 지도안	수업 나누리	5월, 11월
수업 사례	참관	별도 계획
연구학교 보고서	학교 홈페이지 및 수업 나누리	12월

### 3 기대 효과

「STEP+PLUS 프로젝트」 운영을 통한 도전! 꿈 성취 학교장 인증제 활성화 방안 연구학교 운영을 통해 기대하는 효과는 다음과 같다.

- 가. 학생 주도적 「STEP 교육과정」을 통한 핵심 인성 역량 및 자기 주도적 삶의 태도를 기를 수 있을 것이다.
- 나. 학교 교육과정과 연계된 학교장 인증제 운영으로 인성교육의 내실화 및 지속 가능성이 확보될 것이다.
- 다. 「PLUS 전략」을 통한 학교장-교육장-교육감 인증제의 연계 체제 구축 및 학생의 성장을 지원하는 문화 확산에 기여할 것이다.

참고문헌



# 2026년 연구학교 보조금 집행 계획

안동용상초등학교

## 1. 연구학교 보조금 집행 계획

항목	집행액(원)	집행계획	
교수·학습자료 제작 및 구입비	3,750,000원	·STEP 교육모델 자료 제작 및 구입비 25학급*150,000원=	3,750,000원
홍보 및 보고회 운영비	3,410,000원	·보고회 운영비(현수막, 행사 물품 등) 1회*1,410,000원=	1,410,000원
		·보고회 인쇄비(보고서, 팸플릿 등) 1회*2,000,000원=	2,000,000원
컨설팅 운영 및 협의회비	2,840,000원	·컨설턴트 수당 2회*420,000원=	840,000원
		·협의회비 2회*1,000,000원=	2,000,000원
계	10,000,000원	10,000,000원	