



영역	통합학교운영
기간	2025. 3. 1. ~ 2027. 2. 28.

연구학교 운영 계획서

SHIFT+ 프로그램 기반 초·중통합운영학교 교육공동체 인식 함양

2026. 3. 26.(목)

경상북도교육청 지정 정책연구학교

 박곡초등학교 ·  성산중학교

차 례

I. 연구의 개요	1
1. 연구의 필요성	
2. 연구의 목적	
3. 용어의 정의	
4. 범위 및 제한점	
II. 이론적 배경	3
1. 관련 이론 탐색	
2. 선행 연구 분석 및 시사점	
III. 실태 분석 및 연구 과제 설정	4
1. 학교 실태 분석	
2. 1차년도 연구 결과 분석	
3. 1차년도 실태 분석을 통한 연구 시사점	
4. 연구 과제의 설정	
IV. 연구의 설계	6
1. 대상 및 기간	
2. 절차 및 추진 계획	
3. 연구 조직	
4. 연구 결과 검증 계획	
V. 연구 과제의 실행	8
1. 연구 과제 1의 계획	
2. 연구 과제 2의 계획	
3. 연구 과제 3의 계획	
VI. 결론 및 제언	16
1. 연구 기대 효과	
2. 일반화 계획	

I. 연구의 개요

1 연구의 필요성

학령인구 감소로 인한 농산어촌 학교의 존립 위기

학령인구 감소는 농산어촌 소규모 학교의 존립 위기를 가속화시키고 있으며, 이는 단순히 학교 운영의 문제를 넘어 지역사회의 지속 가능성과도 연결된다(통계청, 2023;한국교육개발원,2020). 이러한 구조적 위기에 대응하기 위해서는 학교 단독의 노력만으로는 한계가 있으며, 교육청, 지자체, 지역 단체가 함께 참여하는 교육거버넌스 구축이 필수적이다(OECD,2015). 특히 초·중 통합운영학교를 중심으로 한 지역연계 교육과정 운영은 교육 생태계 회복과 지속 가능한 학교모형을 구축하는 중요한 대안으로 주목받고 있다. 더 나아가 사회정체성 이론(Social identity Theory)에 따르면, 학생들이 '통합학교 공동체'라는 집단 정체성을 공유할 때 소속감과 자기효능감이 강화되고 상호 신뢰가 증진된다(Tajfel & Turner, 1979). 따라서 초·중 통합운영학교에서 교육공동체 인식을 함양의 필요성은 중요하다고 볼 수 있다.

초·중통합운영학교의 필요성과 가치

이러한 위기에 대응하기 위해 제시된 정책적, 교육적 대안으로 초·중 통합운영학교가 조명받고 있다. 통합운영학교는 행정적·물리적 통합을 통해 학생 규모를 안정적으로 확보하고, 교원 및 시설을 효율적으로 배치하여 소규모학교의 구조적 한계를 극복할 수 있다. 더 나아가 학제 간 연속성을 기반으로 초등학교와 중학교 간의 교육과정 연계를 강화하고 학생의 발달 단계에 맞는 학습 경험을 제공한다(강동호, 2025). 이는 농산어촌 소규모학교의 교육소의를 극복하고 폐교 대신 교육기회 확대와 공동체 유지의 대안이 되어준다.

교육공동체 인식 개선과 협력 문화 조성을 위한 프로그램 필요

농산어촌 지역의 소규모학교는 지역사회의 중요한 교육 기반이지만, 교육공동체의 참여가 제한적이며 소극적인 태도가 지속되는 경향이 있다. 특히 학교 간 협력이나 지역과의 연계를 필요로 하는 부분에서 협력적 문화의 부재는 지속 가능한 교육활동 발전을 저해하는 요인이 되고 있다(충청북도교육연구정보원,2020). 이에 따라 교육공동체의 인식 개선과 자발적 참여를 촉진하는 구조적 지원과 체계적인 프로그램 운영이 필수적이다.

2 연구의 목적

본 연구는 SHIFT+프로그램 기반 초·중통합운영학교 교육공동체 인식 함양을 알아보는데 목적이 있으며 그 구체적인 과제는 다음과 같다.

- 가. SHIFT+프로그램을 통한 통합운영학교의 지속가능한 협력 체계를 구축한다.
- 나. SHIFT+프로그램 기반 통합운영학교 교육과정을 체계화하고 실행한다.
- 다. SHIFT+프로그램을 통한 교육공동체의 통합운영학교에 대한 긍정적 인식을 함양한다.

3 용어의 정의

가. SHIFT+프로그램

SHIFT+프로그램은 통합운영학교의 세 가지 과제와 목표를 담고 있다.

용어	과제	의미	SHIFT+ 2.0 방향성 및 내용
S Seamless curriculum	과제 1	마음	[공간과 배움의 이음] 초등학교와 중학교 교육과정의 단절 없는 연속성을 확보하며, 학교의 경계를 넘어 지역사회(마을)전체를 배움의 터전으로 확장함. [수업과 관계의 이음]
H & I Hybrid & Interaction	과제 2	이음	사회·체육 등 실제 교과 성취기준을 연계하여 삶과 앎을 결합하고 (Hybrida), 선후배 간의 질적 상호작용(Interaction)을 통해 배움의 깊이를 더하는 핵심 엔진임. [운영의 유연화]
F Flexible	과제 1	시스템	차량10분 거리의 물리적 제약을 극복하기 위해 탄력적 시종제 및 이음 블록 시간표를 구축하여 통합 수업의 행정적 안정성을 지원함 [공동체적 도약]
T+ Together & Plus	과제 3	성장	교사·학부모 거버넌스(Together)를 공고히하고, '이음서포터즈'활동을 통해 지역 정주 의식과 교육공동체의 인식을 질적으로 성장(+시킴).

나. 통합운영학교

초·중등교육법 제30조 및 동법 시행령 제56조에 근거하여 학교의 시설·설비 및 교원 등을 통합하여 운영하는 형태를 의미한다. 본 연구에서는 지리적으로 인접한(차량 10분 거리) 박곡초등학교와 성산중학교가 SHIFT+프로그램을 매개로 인적·물적 자원을 공유하고 교육과정을 연계하여 운영하는 지역연계형 통합학교 모델로 정의한다.

4 연구의 범위 및 제한점

본 연구의 운영 범위 및 제한점은 다음과 같다.

- 가. 운영의 대상은 박곡초등학교·성산중학교 전 학년을 대상으로 운영한다.
- 나. 본 연구는 동일지역의 소규모 인근 초등학교와 중학교의 지역연계 교육과정 운영 방안을 모색하는 것으로 한정한다.
- 다. 초·중 통합운영학교가 아닌 농어촌 지역의 소규모 초등학교와 중학교의 교육과정 연계 운영으로 일반적인 초·중 통합운영학교에 적용하기에 한계가 있다.

II. 이론적 배경

1 관련 이론 탐색

가. 통합운영학교의 개념 및 제도적 근거(초·중등교육법 제30조, 시행령 제56조)

학교의 설립자·경영자는 효율적인 학교 운영을 위하여 필요하면 지역 실정에 따라 초등학교·중학교, 중학교·고등학교 또는 초등학교·중학교·고등학교의 시설·설비 및 교원 등을 통합하여 운영할 수 있다.

1) 전국 통합운영학교 현황 (24.4.기준)

통합형태	초·중	중·고	초·중·고	합계
학교수	69	57	6	132

2) 경상북도 통합운영 학교 현황 (24.4.기준)

통합형태	초·중	중·고	초·중·고	합계
학교수	9	7	0	16

나. 지역연계 교육과정

지역연계 교육과정은 학교 교육과 지역사회의 자원(인적, 물적, 문화적, 생태적 등) 유기적으로 연결하여, 학생이 실제로 살아가는 지역의 맥락 안에서 의미 있는 학습을 수행하도록 구성된 교육과정 (Smith, 2002; 김현주, 2018)

다. 교육공동체 인식 및 참여

교육공동체 인식은 학교를 중심으로 교사, 학생, 학부모, 지역사회가 상호작용하며 형성하는 공동체적 태도와 의식을 의미한다. 교육공동체 인식은 단순히 학교 활동에 대한 참여 정도를 넘어, 학교에 대한 신뢰와 친밀감, 소속감과 안정감, 지역과의 연결성, 참여와 협력 문화에 대한 긍정적 인식을 포괄한다. (이규빈, 유성상, 2023)

2 선행 연구 분석 및 시사점

본고는 아래 연구학교의 성과를 면밀하게 분석하여 시사점을 추출하고, 본고 초·중통합운영학교 연구학교 운영에 반영하고자 한다.

연구기관	연구주제	분석내용
기성초·기성중 (2022~2024)	SEED프로그램을 통한 초·중 통합운영학교 교육과정 연계 방안	- 학교 간 지리적 위치가 떨어져 있는 통합운영학교 - 너나들이 프로젝트 운영을 통한 특색있는 수업 운영
지품초·중 통합운영학교 (2021~2023)	FU.TU.RE 교육과정 운영을 통한 경북형 통합운영학교 모델 구안	- 한 부지 내 통합운영학교로 학교 시스템의 통합을 이루어 있음. - 단계별 통합 수업 운영
조현희(2023, 한국교육과정학회)	초중등 통합 교육과정 운영에 관한 질적 사례	- 통합운영 학교는 학년의 경계를 넘어 학생들이 함께 배우는 즐거움 경험 제공 - 초 중등 통합 교육과정 개발 경험으로 인한 교사 전문성 신장

시사점

초·중 통합운영학교의 특색있는 지역연계 교육과정을 재구성해야 한다.

→ 지역의 강점을 활용한 진로지도, 다양한 프로젝트활동으로 특색있는 교육과정을 운영 해야 함.

초, 중학교의 폭넓은 학년성으로 인한 차이를 학년군별, 통합단계를 설정하여 운영한다.

→ 통합운영학교 집중통합 학년을 운영하여 학생간 발달 차이를 극복하고, 학습효과를 극대화 하도록 노력함.

초·중 통합운영학교가 지역교육의 중심이 되고 새로운 영향을 미칠 수 있도록 해야한다.

→ 초·중 통합운영학교가 지역 교육의 중심 역할을 학교가 할 수 있도록 하며, 교육거버넌스를 통한 지역교육협의회의 건의차가 되도록 함.

III. 실태 분석 및 연구 과제 설정

1 학교 실태 분석

가. 학교 현황

박곡초등학교와 성산중학교는 차량 10분이내의 거리에 위치하고 있으며 각기 독립된 학교 체계를 유지하고 있다.

성산중학교는 박곡초등학교와 인근 초등학교 졸업생으로 학생을 구성하고 있으며 학교급 간 형제자매가 많아 학생, 학부모 간 연계성이 높다.

박곡초등학교는 작은학교 자유 학구제를 운영하고 있어 학구가 넓고 인근 지역 학생들의 유입이 많은 편이다. 학부모의 학교 활동에 대한 관심이 높으며 아침부터 저녁까지 안정적인 돌봄 프로그램 운영이 다년간 운영된 노하우가 있어 지역내 교육과 돌봄의 역할이 크다.

나. 학생 현황

(2026. 3. 1. 기준)

구분	초1	초2	초3	초4	초5	초6	초등	중1	중2	중3	중등
학급수	1	0	1	1	1	1	5	1	2(1)	1	3(1)
학생수	남	3	1	2	2	5	14	0	3	1	4
	여	1	0	1(1)	5	1	11(1)	4(1)	6(1)	5(2)	15(4)
	계	4	1	3(1)	7	6	25(1)	4(1)	9(1)	6(2)	19(4)

다. 초·중 학교 교직원 현황

(2026. 3. 1. 기준)

구분	교장	교감	교사	행정실장	주무관	교무행정사	특수실무사	늘봄지원	계	순회보조교사
초	1	.	8	1	1	1	0	2	12	1
중	1	.	8	1	2	1	1	.	14	

2 1차년도 연구 결과 분석

1차년도(2025학년도) 초등학교 5~6학년 중학교 1~2학년, 교원과 학부모를 대상으로 조사한 통합운영학교 연구 활동에 대한 연구 결과를 분석은 다음과 같다.

1) IPA(중요도-수행도)검증 요구도 조사 결과

설문 문항	설문 결과	결과 분석
통합 동아리수업/프로젝트		교원, 학부모들은 연구과제 모든 부분에 대해 중요성을 인식하고 있으며 수행도도 높게 평가하고 있음을 보였다. 다만, 학생들은 전 분야에서 중요성에 대한 인식이 낮고 수행도도 낮게 평가 하고 있어 차이가 교육공동체 간의 높음을 알 수 있었다.
창체(학교행사)		
지역연계 수업		
진로,자유학기/초중멘토링		
지역기관연계 수업		

2) 교육공동체 인식 설문조사 결과

검증영역	구분	설문결과(평균)		
		학생 (n=21)	학부모 (n=8)	교원 (n=14)
과제1	학교간 신뢰와 협력/ 친근함	3.29	4.25	4.79
과제2	수업과 활동의 지역연계성/ 지역기관을 통한 활동	3.71	4.5	4.71
과제3	통합운영학교 공동체 일원/ 통합운영학교 정서적안정감	2.93	4.25	4.79
과제3	협력활동 참여율/ 협력하는 과제해결	3.11	3.5	3.64

구분	결과 분석
학생	학생들은 수업 부분에서 가장 긍정적인 의견이 높았으며 학교간 협력 활동, 과제 해결 등에 긍정적인 의견을 보였다. 다만 통합운영학교 일원으로 느끼느냐는 과제3의 인식 설문에 대해서는 다소 부정적인 인식을 보여 이에 대한 개선이 필요함을 보였다.
학부모	학부모들은 대부분의 항목에서 긍정적인 응답을 보였으며 지역연계 수업 및 통합운영학교 공동체 면에서도 높은 긍정적 의식을 보였다. 다만 협력활동이나 과제 해결에서는 연계 요구가 있음을 찾아볼 수 있었다.
교원	교원들도 학부모와 유사한 면을 볼 수 있었다. 협력활동 참여율과 협력 과제해결 면에서 개선점이 필요함을 찾아볼 수 있었다.

3 1차년도 실태 분석을 통한 연구 시사점

시사점

통합운영학교 운영 방식의 변화가 필요하다.

→물리적 거리가 떨어진 통합운영학교간 운영방식의 변화가 필요하다. 거리가 떨어진 점을 장점으로 이용할 수 있도록 서로의 거리를 극복하는 방법을 구상하고 함께 하는 수업시간의 조정을 통하여 시간의 공백도 좁히도록 한다.

동아리 수업보다 더 많은 초·중통합수업을 위한 교육과정 연계가 더 필요하다.

→1년차 운영을 통하여 학생들은 수업 연계에 대한 만족도가 가장 높았다. 특히 수업시간이 짧아 아쉬움을 많이 드러냈었다. 따라서 통합운영학교 교육계열성에 따른 교육활동을 설계하여 창의적체험활동(동아리활동) 뿐만 아니라 교과 교육과정에서도 연계 운영 확대하는 것이 필요하다.

협력 활동을 다양화하고 통합운영학교 공동체의 일원임을 느낄 수 있도록 해야 한다.

→교육공동체 간의 협력활동에 대한 인식차이가 있어 각 교육공동체간 원하는 협력활동 방식에 맞게 활동을 지원하도록 해야한다. 특히 학생들이 각 활동의 주도성을 가질 수 있도록하여 학교의 주인이 학생임을 느낄 수 있도록 해야 한다.

4 연구 과제의 설정

연구 주제

SHIFT+ 프로그램 기반 초·중통합운영학교 교육공동체 인식 함양

연구 과제

연구과제 1 마을
S - F 경계없는 통합 운영
기반 조성

연구과제 2 이음
H & I 삶과 성장이 맞물리는
이음 교육과정 실행

연구과제 3 성장
T + 함께 키우는 교육개버넌스
및 성과 확산

세부 활동 내용

1-1 경계없는 통합 구축
- 통합지원팀 운영
- 경계를 허무는 통합운영 공간 재구조화

1-2 유연한 학사 운영
- 통합 수업의 날 운영
- SHIFT+Day(시프데이) 운영

2-1 삶과 얹은 이음 융합수업
- 초5-중2 교과이음 융합수업
- 하나의 주제, 다른 깊이 프로젝트 수업 운영

2-2 경계를 넘나드는 꿈채색 이음 상호작용
- 무학년제 이음 창체 동아리
- 진로집중학기제와 자유학기제로 함께 성장하는 진로교육

3-1 소통으로 하나되는 SHIFT+교육네트워크
- 통합 학생활동 활성화
- 초중 교원 이음 학습공동체
- 통합 학부모회 소통강화

3-2 지역정주이음서포터즈 및 모델 일반화
- SHIFT+이음서포터즈
- 이음 교육과정 운영 모델의 사례 집 발간 및 일반화

기대 효과

초·중 통합운영학교
단절없는 교육환경 조성

지식과 삶을 연결을 통한
깊이 있는 학습 경험

초중 통합운영학교
교육공동체 일체감 및 신뢰 형성

IV. 연구의 설계

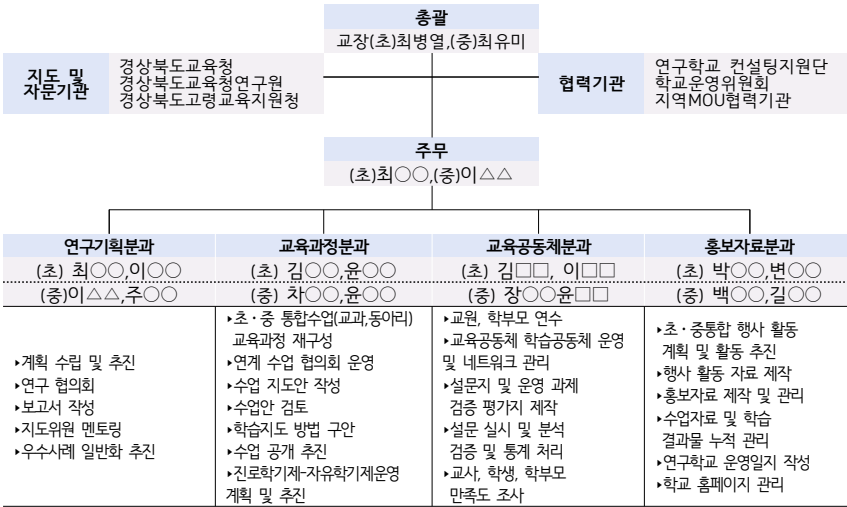
1 대상 및 기간

가. 대상: 박곡초등학교 전교생 25명(5학년), 성산중학교 전교생 19명(3학년)
나. 기간: 2025. 3. 1. ~ 2027. 2. 28.(2년간)

2 절차 및 추진 방법

단계	추진내용	2025학년도				2026학년도			
		1-3	4-6	7-9	10-12	1-3	4-6	7-9	10-12
계획	• 연구계획수립 • 교육과정 분석 및 재구성								
실행	• 연구과제 1 • 연구과제 2 • 연구과제 3								
평가	• 실행과제 과정평가 • 교육공동체 면담 및 인식 변화 조사 • 과제 검증 및 분석								
개선	• 개선방안 협의 • 피드백 및 수정								
일반화	• 일반화 가능성 탐색 및 자료 보급								

3 연구조직



4 연구 결과 검증 계획

'SHIFT+프로그램을 통한 초·중통합운영학교 교육공동체 인식 함양'이라는 연구 주제의 목표 달성 여부를 확인하기 위하여 다음과 같은 평가 및 검증 과정을 갖는다.

과제	검증내용	대상			방법	도구	시기
		학생	학부모	교사			
경계없는 배움을 위한 통합운영 기반 조성(S&F)	시설 공유 및 학사 운영 만족도	○	○	○	*질적 연구 (면담/소감문) *양적 연구 (t-검정)	자체 설문지	3월 10월
삶과 성장이 맞물리는 이음교육과정 실행(H&I)	교육과정 운영 만족도 수업의 질적 변화 수업 성찰 일기 내면화	○	○	○			
함께 키우는 교육거버넌스 및 성과 확산(T+)	학교 공동체 의식 척도 지역사회 애착도 및 정주 의향 척도 거버넌스 협력 분석	○	○	○			

양적연구방법에서 본 연구의 설문도구는 McMillan & Chavis(1986)**의 공동체 의식 이론을 바탕으로 한국교육과정평가원(2018)의 전환기 교육과정 운영 실태조사 문항을 본교의 SHIFT+프로그램 특성에 맞춰 수정·보완하여 사용하였다.

프로그램 적용에 따른 교육공동체의 심리적 변화를 심층적으로 분석하기 위해 Clandinin & Connelly(2000)의 내러티브탐구방식을 채택하여 학생 성장 성찰 일지 및 FGI 자료를 분석하였다.

V. 연구 과제의 실행

연구과제 1 S - F 경계없는 통합 운영 기반 조성

마을

1-1 S	경계없는 통합 구축 (Seamless Infrastructure)	1-2 F	유연한 학사 운영 (Flexible Administration)
-------	--------------------------------------	-------	-------------------------------------

1-1 경계없는 통합 구축

가. 통합지원팀 운영

SHIFT+프로그램 통합운영학교의 원활한 운영과 연구학교 과제별 수행을 위하여 통합지원팀을 구성한다.

1) 통합지원팀 2.0 구성

구분	운영 내용	팀구성	
		초등학교	중학교
연구 기획·운영	<ul style="list-style-type: none"> 운영계획서 작성 및 추진 연구 보고서 작성 및 보고회 물적·인적 자원공유 	최○○ 이○○	이△△ 주○○
교육과정운영	<ul style="list-style-type: none"> 연계 수업 협의회 운영 수업 지도안 작성, 검토 초·중통합수업(교과,동아리)교육과정 재구성 	김○○ 윤○○	차○○ 윤○○
교육공동체운영	<ul style="list-style-type: none"> 교육공동체 학습공동체 운영 및 네트워크 관리 교원, 학부모 대상 연수 주관 설문조사 작성 및 정리, 운영 결과 분석, 검증 	김□□ 이□□	장○○ 윤□□
홍보자료운영	<ul style="list-style-type: none"> 초·중 통합 행사활동 계획 추진 행사활동 자료 지원 홍보자료 제작 및 관리 연구학교 홈페이지 관리 	박○○ 변○○	백○○ 길○○

2) 통합지원팀 정기 협의회 운영

주제	시기	내용
통합지원팀 구성	2월	<ul style="list-style-type: none"> 새 학년 준비 주간 계획 연구과제 기획 및 업무분장
통합지원팀 활동	수시	<ul style="list-style-type: none"> 연구과제 수시 성찰 성취기준 개발 및 평가 학년 교육과정 연계
	3월	3월 새학기 교육과정 운영 협의회
	4월	4월 수학여행 운영협의회
	5월	6월 프로젝트 수업 협의회
	8월	2학기 운영 협의회
	9월	10월 프로젝트 수업 협의회

나. 경계를 허무는 통합운영 공간 재구조화

1) 거점형 이음 공간 구축

초·중 통합운영학교 간 물리적 거리를 극복하기 위한 공간 재구조화 전략으로 상대 학교급의 흔적이 담긴 전용공간을 조성한다.

양쪽 학교에 각각 상대 학교급의 흔적이 담긴 전용공간을 만들어 초등학교에는 중등 형틀이 올 때 사용하는 워크숍 룸을, 중학교에는 초등 학생들이 방문했을 때 머무는 초등 쉼터를 조성하여 손님이 아닌 주인으로 머물 수 있는 심리적 안정감을 제공한다.

영역	이음 전용실	마을 개방형 갤러리
학생자치 워크숍룸	양쪽 학생들이 방문시 사용가능한 학생전용 쉼터 및 회의실	박곡초등학교 정자 및 운동장, 성산중학교 입구 및 정원, 운동장

2) 디지털 미러링 기반 가상 통합 공간(F-Flexible)

초·중 통합운영학교 간 물리적 거리를 고려한 지속 가능한 연계 수업 및 교육공동체 소통 창구를 만들어 이동하지 않아도 서로 실시간으로 공유할 수 있어 하나의 학교라는 인식을 유지한다.

공유 시설	공유 운영
프로그램 운영정보	패들렛, 미러캔버스 등을 활용한 활동물 공유 및 제작
학생활동 정보공유	패들렛, 메타버스를 활용한 정보공유, 가상현실을 통한 학습결과물 공유회 운영

1-2 배움의 연속성을 보장하는 유연한 학사 운영

가. 통합수업의 날(SHIFT+이음의 날) 운영

1) 초·중 통합수업의 날(SHIFT+이음의 날) 운영

초·중 연계 통합수업의 날(SHIFT+수업의 날)을 매일 첫째, 셋째 '일요일 5~6교시'로 고정하여 교사들이 별도의 추가 조정 없이 상시적인 협력 수업이 가능하도록 정례화한다.

초등의 경우 이동시간을 '창체 시수'인정하여 및 이동으로 인한 교육과정 공백시간이 발생하지 않도록 한다.

2) 초·중 시종 조정

시종을 중등 시간에 맞춰 운영함으로써 중등 시간의 공백이 발생하지 않도록 하고 초등 학생들에게는 학습이 조금 길어지지만 쉽고 학습 사이가 힘들어지지 않도록 유연하게 조절할 수 있도록 유의하며 학습량을 조절하도록 한다.

	평상기		통합의 날(SHIFT+이음의 날)	
	5교시	6교시	5교시(동아리)	6교시(교과)
초	13:00~13:40(40분)	13:50~14:30(40분)	13:00~13:45(45분)	13:50~14:35(45분)
중	13:00~13:45(45분)	13:50~14:35(45분)	13:00~13:45(45분)	13:50~14:35(45분)

나. 통합 함께의 날(SHIFT+Day) 운영

운영일자	SHIFT+Day	대상	장소	활동내용
2026. 5. 23.	함께 스포츠 한마당	전교생	성산중	스포츠클럽 단합되는 초중통합운영학교
2026. 8. 31.	미래로 지역융합발명	초5~중2	대가야인재 융합원	미래 창의 융합기술 탐구체험학습활동
2026. 12 중	심폐소생술	초5~중2	성산중	학생 심폐소생술 교육

연구과제 2 H & I 삶과 성장이 맞물리는 이음 교육과정 실행

이음

2-1	H	삶과 삶의 이음 융합수업	2-2	I	경계를 넘나드는 꿈채색 이음상호작용
-----	---	---------------	-----	---	---------------------

2-1 삶과 삶의 이음 융합수업

가. 초5~중2 교과이음 융합수업

신체적, 정신적 격차가 상대적으로 적은 초등학교 5학년~중학교 2학년을 이음수업 운영학년으로 선정하였다. 이음교과목은 학생들의 선호와 이해도를 반영하여 사회, 체육이 채택되었다.

1) 운영 단계

단계	운영시기	핵심활동	대상학년
도입	3월	-교과 로드 이음 로드맵 작성하기 -선호배 상호작용 및 지역자원 기초조사	전학년
심화	1~2학기	-초5~중2 교과이음 융합수업 활동하기 -학년별 특화 프로젝트수업	초5~중2 전학년
발전	연말(12월)	-성과공유 및 이음서포터즈활동 -중학교 진학 적응캠프	전학년 초6

2) 운영 단계

단계	운영시기	핵심활동	대상학년
도입	3월	-교과 로드 이음 로드맵 작성하기 -선호배 상호작용 및 지역자원 기초조사	전학년
심화	1~2학기	-초5~중2 교과이음 융합수업 활동하기 -학년별 특화 프로젝트수업	초5~중2 전학년
발전	연말(12월)	-성과공유 및 이음서포터즈활동 -중학교 진학 적응캠프	전학년 초6

3) 우리 동네 삶의 귀적 탐구 프로젝트(초5~중1)

초등학교 5학년과 중학교 1학년의 지리영역에 대한 학습을 서로의 학습 깊이 차이에 대해서 이해하면서 비슷한 점과 다른 점을 비교하며 학년성취기준을 연계하며 학습하도록 한다. 해당 학습은 타 학년의 프로젝트학습과도 연결이 되면서 학교 전체 학습과도 연결성을 가질 수 있도록 한다.

교과	사회과	
영역	[지리탐구] 우리 국토의 공간정보와 디지털 지도	
학년	연계 성취기준	학습 깊이 차이
초5	[5사01-01] 우리 국토의 위치와 영역이 갖는 특성을 설명한다.	우리 땅의 모양과 위치, 우리 땅 소중한 인식 (현상)
중1	[9사(지리)01-01] 위치와 영역을 파악하고 공간 정보 기술을 활용해 장소의 의미를 탐색한다.	GIS, GPS 등 디지털 도구를 활용한 공간 분석 (원리)
수업의 아이디어	[우리 동네 디지털 트윈 만들기] 5학년은 우리 지역의 랜드마크와 자연환경을 조사하고, 중1은 구글 어스나 V-World를 활용해 이를 디지털 지도로 구현하며 5학년에게 데이터 입력법을 멘토링	

4) 함께 뛰는 이음 스포츠 프로그램(초6-중2)

초등학교 6학년과 중학교 2학년의 체육교과융합수업은 신체 발달의 차이를 고려하면서 중학생이 심판, 코치 역할을 수행하거나 초등학생의 수준에 맞춘 변형 규칙을 공동 설계하여 경기를 진행하도록 한다. 운동 기능 습득을 넘어 선후배간 배려와 소통이라는 삶의 태도를 몸으로 익히는데 중점을 둔다.

교과	체육과	
영역	[네트형 경쟁] 배구, 배드민턴의 전략과 협력	
학년	연계 성취기준	학습 깊이 차이
초6	[6체03-01] 네트형 게임의 기본 기능과 기술을 익혀 게임을 수행한다.	기본 기능(서브, 리시브) 습득 및 공 넘기기
중2	[9체03-01] 네트형 스포츠의 경기 기능을 숙달하고 기술을 활용해 경기에 참여한다.	복합 기술(공격 루트) 설계 및 경기 운영/심판
수업의 아이디어	[믹스매치 네트페스티벌] 초6과 중2가 한 팀이 되어 경기를 진행합니다. 중2는 팀의 '플레이팅 코치'가 되어 초6에게 리시브 위치를 지정해주고, 초6은 결정적인 찬스에서 득점을 노리는 역할을 수행	

나. 하나의 주제, 다른 깊이 프로젝트 수업 운영

교과이음수업을 진행하는 학년을 제외한 학년은 학년군별 특화프로젝트를 운영하여 SHIFT+의 핵심 가치인 마을, 이음, 성장을 각자의 교육과정 속에서 각자의 교육과정 속에서 체득할 수 있도록 학기별 프로젝트에 설계하였다.

1) 홀로 또 같이 성장하기

대주제	우리동네 이음 탐험대/ 이음멘토링 및 마을 미래 설계		
운영시기	6월중	운영 대상	초등학교1~4학년, 중학교 3학년
학년군	프로젝트 활동 내용		이음포인트
초1~초2	*우리학교 우리마을 보물 찾기 -우리가 중학교를 가면서 보았던 낯선 풍경을 그림으로 그리기		고학년 마을지도로 바탕으로 직접 탐험
초3~초4	*우리 마을 인터뷰 및 공공기관 재발견 -우리동네의 오래된 가게나 관공서를 방문하여 인터뷰하고 기록한 내용을 정리한 후 발표하기		3, 4학년은 마을의 문제점을 발견하고 중학교에서 대안을 제시하는 구조
중3	*SHIFT+리더십과 지속가능한 우리마을 -초등 저학년 동생들을 위한 안전한 등굣길 안내, 놀이 지도를 기획하기		정주의식에 대한 고찰을 가질 수 있도록 함
			통합교과, 국어
			사회, 국어, 미술
			사회, 기술, 가정, 창체(자치)

2) 프로젝트 운영 과정



2-2 경계를 넘나드는 꿈채색 이음 상호작용

가. 무학년제 이음 창체 동아리

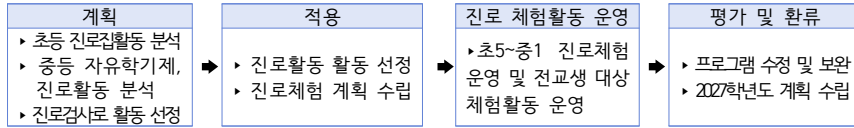
초·중 통합운영학교의 교육과정 연계를 높이기 위해 학년 특성을 고려한 무학년제 이음 창체 동아리를 운영하였다. 주 **통합수업 학년은 초4~중3**으로 설정하여 학생들의 학년, 인연, 발달을 고려하여 동아리를 매칭하였고, 학생들의 선호를 받아 동아리를 구성하였다.

통합 동아리명

대상학년	동아리부	활동내용
초4-중1	몸튼튼 마음튼튼	-1학기 체육활동을 기반으로 게임 중심의 동아리 활동 -2학기에는 마음수련을 위한 동아리활동
초5-중3	손으로 만드는 세상	-학생들이 좋아하는 종이접기부터 공예, 클레이, 미니어처까지 시시대 손으로 만드는 것의 의미를 담은 동아리 활동
초6-중2	독서논술부	-학교장 인증제와 연계한 동아리 활동 - 보기만 하는 독서에서 벗어나 능동적 독서가 되기 위한 다양한 활동이 가미된 독서 동아리 활동

나. 진로집중학기제와 자유학기제로 함께 성장하는 진로교육

1) 운영 단계



2) 진로활동 세부 운영 내용

영역	시기	세부 활동 내용/ 체험직업	장소
탐색 활동	4월	인적성검사/ 진로발달검사	각 학교
	5~10월	진로 탐색 활동(도서, 영화 탐색)	
체험 활동	2026. 4. 29.(수)	의료계직업	드림닥터 의사직업체험 대구점
	2026. 4. 30.(목)	조리사 및 파티셰	대구 맘보제과제빵학원
	2026. 7. 1.(수)	농업 및 피지컬 AI	고령 올되다 농장(지역연계)
	2026. 7. 2.(목)	목공관련직종	경산 남부메이커체험관
	2026. 7. 3.(금)	커피바리스타	고령대가야시장(지역연계)

연구과제 3 T+ 함께 키우는 교육거버넌스 및 성과 확산

성장

3-1

T 소통으로 하나되는 SHIFT+ 교육네트워크

3-2

Plus

지역 정주 이음 서포터즈 및 모델 일반화

3-1

소통으로 하나되는 SHIFT+교육네트워크

가. 통합 학생활동 활성화

초·중통합운영학교 학생들이 주도적으로 학교 운영에 참여할 수 있도록 하였다. 학생들이 통합운영학교 활동에 효능감을 느낄 수 있도록 각종 행사활동에 적극적으로 의견을 제시하고 이음 교육과정의 교과 선택, 동아리 활동 구성 등에서도 다양한 의견을 내어 주도적으로 이끌어 갈 수 있도록 하였다.

1) 통합 학생회 활성화

구분	운영 내용	시기
통합학생회 회의 운영	<ul style="list-style-type: none"> 통합학생회 회의를 정례화 하여 각 학교에서 운영되고 있는 학생회의 일들을 공유하고 서로의 학생회 활동을 통해 성장할 수 있는 기회를 마련함. 통합학생회에서는 통합운영학교와 관련한 학생의 의견을 적극적으로 제시, 지역사회에 학생의 요구를 말할 수 있는 창구로 활용 (의결건수2건) 	분기별 1회/연간 4회
통합학생회 활동 활성화	<ul style="list-style-type: none"> 통합학생회 주도의 캠페인 운영 및 활성화 통합학생회 중심의 학교행사 운영, 주체자로 발돋움(행복스포츠히안마당) 	각 행사별

2) 꿈 키움 멘토링

성산중학교 1학년과 초등학교 6학년이 1대1 멘토링을 맺어 중학교 학교생활에 대한 적응 안내, 진학을 위한 준비, 진학 후 학교생활 적응에 대한 도움을 주도록 하였다.

멘티(초6)	멘토(중1)	활동내용
이00 이△△	이□□ 정□□	- 중학교 학교생활 안내 및 학교행사 활동에 대한 궁금증 안내 - 11월 중학생 체험활동 멘토링 - 중학교 진학후 적응활동 지원예정
박00 이□□	이□□	

나. 초·중 교원 이음 학습공동체

초·중학교 운영에 대한 교원의 이해도 및 전문성 신장을 위한 교원학습 공동체 운영으로 연구하는 풍토를 조성하였다. 초·중학교 간 서로 다른 학제와 학교 운영 시스템에 대한 이해와 교육과정 운영시 중점되는 내용들에 대한 정보를 교류하였다.

영역	구분	운영 내용	시기
교원학습 공동체	초·중 통합 학습 공동체	<ul style="list-style-type: none"> 영역별, 주제별 교사 협의회 월1회 정기모임을 통한 수업 및 통합운영학교 운영의 문제점 개선 월별 주제가 있는 모임 활동 	월1회(마지막주 금요일)
	교원 연수	<ul style="list-style-type: none"> 2022 개정교육과정 연수(초·중통합교육과정 이해) 초·중통합운영학교 컨설팅 연수 실시 	학기별 2회/연간 4회

다. 통합 학부모회 소통 강화

초·중 통합운영학교 학부모회의 공동체를 형성하여 학부모회 간 교류를 활성화하였다. 이를 통해 학부모들이 두 학교의 운영에 대한 이해가 깊어지고 지역에서 학교가 교육활동의 중심이 될 수 있도록 학부모의 의견을 수렴하는 창구를 마련하였다. 학부모회 공동체 운영은 연구학교 운영이해 연수, 홍보활동을 강화하여 학교간 연계를 통한 시너지 효과를 높였다.

구분	운영 내용	시기
학부모 연수	<ul style="list-style-type: none"> 학교설명회를 통한 통합학교 연구학교 운영에 대한 이해 연수 학부모회 요청 통합운영학교 연수회 	학기별 1회/연간 2회
학부모회 협의회	<ul style="list-style-type: none"> 통합운영학교 학부모회와 학교가 함께하는 협의회를 통해서 학부모의 교육활동에 의견을 청취하고 학교 발전에 대한 소통의 창을 정기적으로 마련 학부모회 주도의 지역사회 봉사활동 참여 활성화 	학기별 1회/연간 2회

3-2 지역 정주 '이음 서포터즈' 및 모델 일반화

가. SHIFT+이음 서포터즈

SHIFT+이음서포터즈로서 마을의 강점을 발굴하고 마을의 개선점을 작성하는 등 지역사회의 능동적 주체로 성장한다.

분류	서포터즈명	활동명	활동내용
마을개선	우리동네 리모델링 서포터즈	청소년 마을 개선 건의제	마을 탐방, 노후시설 및 위험 요소 발굴을 통한 마을 개선 제안서 작성 후 성산면 행정 복지센터에 전달
		이음맵 큐레이터	초5-중1수업을 통해 만든 디지털 지도를 바탕으로 어르신용 큰글자 마을지도 및 외부인을 위한 맛집, 명소 리플릿 만들기
		우리 동네 솜뽕 홍보단	우리지역의 역사와 문화 알리기 1분 영상 만들어 공유하기
학교이음	선후배 브릿지 서포터즈	1일 링크 캠프가이드	초6 멘토링활동
가치확산	SHIFT+엠베서더	이음성장뉴스제작	교내 방송만들기
		탄소중립, 지역사랑 캠페인	마을환경 정화활동 및 캠페인활동

나. SHIFT+ 모델 일반화

SHIFT+프로그램을 매뉴얼로 하여 거리가 있는 통합운영학교들에게 실용적 가이드가 될 수 있도록 하나의 사례가 되고자 한다.

분류	자료실	자료 내용
기록	운영매뉴얼	행정적절차 및 교육과정 운영
	교수학습과정안	수업지도안과 활동지
	진로학기제-자유학기제	진로활동운영계획 및 활동지
디지털	SHIFT+자료실	수업 결과물, 서포터즈 제안서 양식
	운영매뉴얼	행정적절차 및 교육과정 운영
	교수학습과정안	수업지도안과 활동지
	진로학기제-자유학기제	진로활동운영계획 및 활동지

VI. 결론 및 제언

1 연구 기대 효과

SHIFT+프로그램 기반 초·중통합운영학교 교육공동체 인식 함양을 통한 구체적인 기대 효과는 다음과 같다.

- 가. SHIFT+프로그램을 통해 물리적 제약을 극복한 지속 가능한 소규모 농산어촌 통합운영학교 모델을 제시
- 나. 초·중학교 이음 교육과정 연계를 통한 교육 계열성을 확보, 교사의 수업 전문성 및 학생들의 자기주도적 역량 신장
- 다. SHIFT+프로그램 운영으로 교육 주체 간의 신뢰와 일체감 형성 및 통합운영학교에 대한 긍정적 인식 제고

2 일반화 계획

- 초·중 통합운영학교 교육과정 운영의 확산을 위해 다음과 같은 일반화 계획을 수립하였다.
- 가. **SHIFT+운영 매뉴얼 및 사례집을 발간한다.** 통합운영학교 행정성 운영매뉴얼과 교육과정매뉴얼, 교수학습자료 및 진로활동 사례집을 발간하여 보급한다.
 - 나. **SHIFT+디지털 아카이브를 구축하여 공유한다.** 운영 매뉴얼과 사례집을 디지털로도 발간하여 공유한다. 또한 서포터즈의 자료들과 수업자료들도 쉽게 활용할 수 있도록 한다.
 - 다. **지역 거버넌스와 연계한 성과 확산한다.** 관내 소규모 학교 교원들과 학습 공동체를 형성하여 우리 학교의 운영 경험을 공유하고 현장 장학을 지원한다. 또한 학교 활동 성과를 지자체에 전달하는 등 모델의 실효성을 입증한다.