

영역	국제 바칼로레아(IB)
기간	2026. 3. 1. ~ 2028. 2.29

연구학교 운영 계획서

「탐구-행동-성찰」로 생각을 다지는 수업-평가 개선 연구

[주체로서 일반화 가능성을 찾는 IB 공부하는 학교 운영-IB 관심학교]



경상북도교육청 지정 정책연구학교
김천부곡초등학교

IB 교육 연구학교 운영 개요

학 교 명	김천부곡초등학교	학교주소	경상북도 김천시 부곡맛고을1길 147
전화번호	054-437-8234	홈페이지	https://school.gyo6.net/gimcheonbugog/
학교현황	학급수	학생수	교원수
	32학급	734명	52명
영 역	지정별	기 간	대 상
국제 바칼로레아(IB)	경상북도교육청	2026. 3. 1. ~ 2028. 2.29	1~6학년 전교생
주 제	「탐구-행동-성찰」로 생각을 다지는 수업-평가 개선 연구		
운영의 필요성	<ul style="list-style-type: none"> · 현대 사회는 인공지능(IB)과 디지털 전환이 가속화되는 대전환의 시기를 지나고 있다. 이러한 불확실성의 시대에 요구되는 핵심 역량은 단순한 지식의 암기가 아니라, 복잡한 문제를 해결하고 스스로 학습의 방향을 설정하는 '학습자 주도성(Learner Agency)'이 강조되고 있음. · 2022 개정 교육과정은 '역량 중심 교육'을 표방하며 학생의 자기주도성과 개념 기반의 깊이 있는 학습을 강조함. · 김천부곡초등학교의 학생들은 수동적인 학습 태도로 미래에 필요한 역량이 다소 약화되어 있어 이를 개선할 필요성이 큼. 		
운영 목적	<ul style="list-style-type: none"> · 학습과 배움의 과정에 주도적으로 참여하는 학생 양성 · 교과 간 경계를 넘어 '변화'와 '연결' 등의 개념을 중심으로 한 개념기반 프로젝트 학습 지원 · 나눔과 배려를 실천하고, 타인과 소통하는 책임감 있는 공동체 문화 형성 		
용어의 정의	<ul style="list-style-type: none"> · A.C.T 프로젝트: 본교만의 IB 교육프로그램 운영을 하기 위해서 마련한 3가지 프로그램으로써 주도적으로 참여하는 '나', 개념으로 연결하는 '배움', 인성을 겸비한 '우리'로 IB교육 철학이 반영된 김천부곡초등학교의 교육프로그램이다. · IB (International Baccalaureate) PYP (Primary Years Programme): 만 3세부터 12세까지의 어린이를 대상으로 하는 IB의 초등 교육 프로그램입니다. 지식 전달 위주가 아닌, 학생 스스로 질문하고 탐구하는 탐구 기반 학습이 핵심이다. · IB 학습자상 (IB Learner Profile): IB 교육이 지향하는 인간상으로, 총 10가지의 특성으로 구성된다. 탐구하는 사람 (Inquirers), 지식이 풍부한 사람 (Knowledgeable), 생각하는 사람 (Thinkers), 소통하는 사람 (Communicators), 원칙을 지키는 사람 (Principled), 열린 마음을 가진 사람 (Open-minded), 배려하는 사람 (Caring), 도전하는 사람 (Risk-takers), 균형 잡힌 사람 (Balanced), 성찰하는 사람 (Reflective) · PYP 핵심개념: 학생들의 탐구를 깊이 있게 확장하기 위한 7가지 렌즈이다. 형태 (Form): 이것은 무엇인가? (특성, 외형) 기능 (Function): 이것은 어떻게 작동하는가? (역할, 목적) 원인 (Causation): 이것은 왜 그러한가? (이유, 결과) 변화 (Change): 이것은 어떻게 변하고 있는가? (과정, 시간의 흐름) 연결 (Connection): 이것은 다른 것과 어떻게 연관되는가? (관계, 체계) 관점 (Perspective): 다른 견해들은 무엇인가? (다양성, 주관성) 책임 (Responsibility): 우리의 책임은 무엇인가? (행동, 의무) 		

	운영 과제	운영 중점 내용
운영 과제 및 중점 내용	A [Agency] 주도적으로 참여하는 '나'	<ul style="list-style-type: none"> ·학생 생성형 교육과정, 1-1-1 프로젝트 운영 - 학생 주도성을 살린 프로젝트형 수업 개발 및 운영 ·실천 중심의 학교자율시간 운영 - 교과와 상호보완적인 실천 중심의 학생이 주도하는 교육과정 운영 ·배움을 실천하는 학생 주도 축제 운영 - Sports Day, Be Inspired Week 운영 ·수업에 주도성을 갖춘 연구하는 교사 양성 - IB 교육 가치를 반영한 학교교육과정 설계 및 반영
	C [Concept] 개념으로 연결하는 '배움'	<ul style="list-style-type: none"> ·깊이 있는 학습을 위한 개념기반 탐구학습 수업 지원 - 학년별 교원 PLC(전문적 학습공동체) 운영 지원 ·학습의 기반이 되는 문해력 교육 활성화 - 문해력 교실 및 문해력 프로그램 운영 - I-be 방식의 탐구학습을 지향하는 함께하는 북큐레이션 운영 ·축제형 질문 탐구대회 운영 - 자발적인 학생 참여형 질문 탐구대회 운영 ·교사의 협력적 탐구 단원 개발 및 교수학습 지원 - 교원학습공동체(PLC)를 활용한 교육과정 공동설계 및 수업 사례 공유
	T [Together] 인성을 겸비한 '우리'	<ul style="list-style-type: none"> ·LP 학습자상 교육 - 학교교육과정과 연계한 10대 IB 학습자상 교육 ·학교폭력예방교육 어울림프로그램 운영 - 학교폭력 제로 챌린지 운영 - 모두의 학교를 위한 학교문화 책임규약 운영 ·학생 주도 학생자치활동 보장 - 학생의 자발적 구성과 활동 보장으로 민주시민으로서의 역량 강화 ·성찰 중심의 협력적 학교 문화 구축 - 학교 성장 아카이브를 활용한 수업 성찰 기록 활용 및 협력적 연구 문화 구축
기 대 효 과	<ul style="list-style-type: none"> ·IB PYP 철학과 구조를 활용하여 2022 개정 교육과정의 핵심 역량 및 자기주도성을 일관성 있게 구현하는 학교 고유의 교육과정 비전을 재구조화 ·IB-관심학교 운영을 통해 학생을 변화시키고 성장시키는 학교교육과정 실행 방안과 학교 문화를 개선하는 방법 탐구 ·탐구 단원 공동 설계 및 수업 협의, 수업 공개 등을 통해 교사 간의 협력적 연구 문화가 활성화와 학생이 스스로 질문을 만들고, 탐구 과정을 설계하며, 결과를 발표·성찰하는 탐구 중심 수업을 통해 자기 주도 학습 능력 함양 	

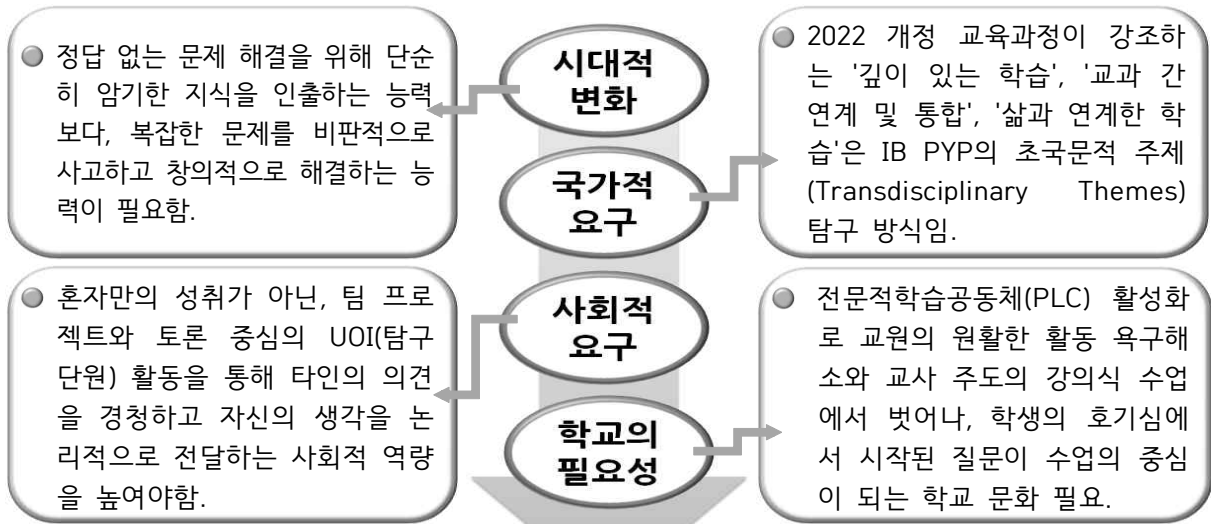


목 차

I. 운영의 개요	1
1. 운영의 필요성	1
2. 운영의 목적	1
3. 운영의 기본 원칙	2
4. 용어의 정의	2
5. 범위 및 제한점	3
II. 선행연구 고찰 및 학교 실태 분석	4
1. 관련이론 탐색	4
2. 선행 연구 고찰	6
3. 학교 실태 분석(SWOT)	7
III. 운영과제의 설정	8
IV. 운영의 방법	9
1. 대상 및 기간	9
2. 운영 절차	9
3. 운영 조직	9
V. 운영 과제의 실행 계획	10
1. 운영 과제 [1]의 실행 계획	10
2. 운영 과제 [2]의 실행 계획	12
3. 운영 과제 [3]의 실행 계획	14
VI. 검증 계획 및 방법	15
VII. 기대되는 효과	15
※ 참고문헌	17

I 운영의 개요

1 운영의 필요성



■김천부곡초등학교는 농촌·도농 복합 지역의 공립 초등학교로서, 기초·기본 학력은 유지되고 있으나 학생들의 질문하는 힘, 탐구하는 힘, 자신의 생각을 표현하고 타인의 생각을 경청하는 힘, 공동체 안에서 책임 있게 행동하는 힘을 보다 체계적으로 길러야 할 과제를 안고 있다. 기존 학교 계획서 역시 일회성 행사 중심 운영을 넘어, 학생이 삶의 맥락에서 질문하고 탐구하며 표현하고 성장하는 학교 문화를 구축할 필요를 제기하고 있다.

■2022 개정 교육과정은 핵심역량, 자기주도성, 깊이 있는 학습, 삶과 연계된 통합적 학습을 강조하고 있으며, 이러한 방향은 IB PYP의 개념 기반 수업, 탐구 중심 학습, Learner Profile, ATL, 과정 중심 평가와 높은 정합성을 가진다. 다만 공립초등학교 맥락에서는 완성형 PYP를 일시에 도입하기보다, 학교가 감당 가능한 수준에서 최소 기준과 단계적 적용 원칙을 설정하는 것이 타당하다.

■본교가 구상해 온 Be Inspired Week, Team Spirit Day, Play & Learning Day는 새로운 행사를 추가하는 사업이 아니라, 기존 학교 활동을 학생 질문, 협력, 성찰의 언어로 재구조화할 수 있는 실천 자원이다. 따라서 1년차에는 이를 전교 차원의 완성형 UOI 체제로 전면 운영하지 않고, 기존 일정 안에서 제한적으로 재구성하고, 실험적 수업과 질적 분석은 희망교사·협력학급 중심으로 운영하는 것이 필요하다.

2 운영의 목적

본 연구는 A.C.T 프로젝트를 적용하여 IB 교육프로그램 기반을 마련하여 본교만의 IB 교육프로그램을 개발 및 적용하여 미래역량을 갖춘 세계시민을 길러내는 데 목적을 두고 구체적인 세부 목적은 다음과 같다.

가. 교원·학생·학부모가 IB 철학과 구조를 올바르게 이해하고, 학교가 공유하는 공통 언어로 내면화하도록 한다.

나. 단위학교 수준의 김천부곡초형 IB LP를 정립하고, 이를 수업·생활교육·행사·성찰의 공통 기준으로 활용한다.

다. 실험적 IB 수업 실행 사례를 축적하고 이를 질적으로 분석하여, 후보학교 준비에 필요한 핵심 요인을 도출한다.

라. 기초학력과 문해력 강화를 탐구수업의 기반으로 설계하여, 모든 학생이 배움에 참여할 수 있는 구조를 마련한다.

마. 학교 문화, 업무 구조, 협의 체제, 행사 운영, 평가 및 기록 체제를 관심학교 수준에서 점진적으로 전환하여 지속 가능한 실행 기반을 마련한다.

바. 학생 참여형 LP 캐릭터·배지 제작과 학교장 인증제를 통해 학생들이 IB 교육을 학교생활 속에서 구체적으로 경험하도록 한다.

3 운영의 기본 원칙

가. 관심학교 1년차 제한 운영 원칙

- 전 교사 전면 운영이 아닌 희망교사·협력학급 중심으로 운영한다.
- 완성형 UOI·POI 문서화를 요구하지 않고, 기본형 설계서를 활용한다.
- 학기당 핵심 탐구 경험은 1회 내외, 핵심 포트폴리오는 1~2개 수준으로 제한한다.
- 추가 행사·추가 과제를 만들지 않고, 기존 행사와 활동을 학교교육과정으로 재해석한다.

나. 교사 자율성·주체성 보장 원칙

- 자발적 참여를 원칙으로 한다.
- 참여·비참여 교사의 차별을 배제한다.
- 학교 전체에 영향을 미치는 사항은 사전 공유와 의견 수렴을 거친다.
- 연수는 이론 전달보다 공동 설계와 수업 성찰 중심으로 운영한다.

다. 기초학력·문해력 보장 원칙

- 탐구수업은 기초학력과 문해력을 약화시키지 않는 구조 안에서 운영한다.
- 개념어 지도, 미니레슨, 질문 만들기, 근거 찾기, 설명하기, 피드백 반영, 성찰쓰기 등의 최소 루틴을 공통 적용한다.
- 수준 차가 큰 학급을 위해 문장 틀, 시각 자료, 체크리스트, 역할 구조화를 제공한다.

4 용어의 정의

가. IB 관심학교: IB 철학과 구조를 학습하고 학교 교육과정에 부분 적용하면서 후보학교 진입 가능성을 탐색하는 단계의 학교

나. 실험적 IB 수업: 국가교육과정 성취기준을 바탕으로 기존 단원과 학교 활동에 개념, 탐구 질문, 학습자상, ATL, 과정 중심 평가 요소를 제한적으로 탑재하여 운영하는 수업

다. 김천부곡초형 IB LP: 국가교육과정 핵심역량을 IB Learner Profile 및 ATL 언어와 연결하여 본교 학생의 삶과 학교 문화에 맞게 재서술한 학교 수준 학습자상

라. 학교장 인증제: 학생이 학습자상과 ATL을 수업·생활·행사 속에서 실천한 과정을 성찰 자료와 관찰 기록으로 확인하고, 이를 학교장이 배지·인증서 형태로 인정하는 성장 지원 제도

마. A.C.T 프로젝트: A.C.T 프로젝트란 본교만의 IB 교육프로그램 운영을 하기 위해서 마련한 3가지 프로그램으로써 주도적으로 참여하는 ‘나’, 개념으로 연결하는 ‘배움’, 인성을 겸비한 ‘우리’로 IB교육 철학이 반영된 김천부곡초등학교의 교육프로그램이다.

스스로 질문하고(A), 깊게 배우며(C), 함께(T) 실천하는 (ACT) I-be 부곡

주도적으로 참여하는 ‘나’



- 학생생성형 교육과정, 1-1-1 프로젝트 운영 | -학생 주도성을 살린 프로젝트형 수업 개발 및 운영
- 실천 중심의 학교자율시간 운영 | -교과와 상호 보완적인 실천 중심의 학생이 주도하는 교육과정 운영
- 배움을 실천하는 학생 주도 축제 운영 | -Sports Day, Be Inspired Week 운영

개념으로 연결하는 ‘배움’



- 깊이 있는 학습을 위한 개념기반탐구학습 수업 지원 | -학년별 교원 PLC(전문적 학습공동체) 운영 지원
- 학습의 기반이 되는 문해력 교육 활성화 | - 문해력 교실 및 문해력 프로그램 운영
- I-be 방식의 탐구 학습을 지향하는 함께하는 북큐레이션 운영
- 축제형 질문 탐구대회 운영 | -자발적인 학생 참여형 질문 탐구대회 운영

인성을 겸비한 ‘우리’



- LP 학습자상 교육 | -학교교육과정과 연계한 10대 IB 학습자상 교육
- 학교폭력예방교육 어울림프로그램 운영 | -학교폭력 제로 챌린지 운영
- 모두의 학교를 위한 학교문화 책임규약 운영
- 학생주도 학생자치활동 보장 | -학생의 자발적 구성과 활동 보장으로 민주시민으로서의 역량 강화

5 범위 및 제한점

본 연구는 본교의 특성과 여건을 고려하여 연구를 수행 함에 있어 다음과 같은 범위와 제한점을 설정하였다.

- 가. 본 연구는 2026학년도 1년간 김천부곡초등학교를 중심으로 수행한다.
- 나. 연구 참여 교원과 협력학급을 중심으로 실험적 수업을 운영한다.
- 다. 1년차에는 전 교사에게 완성형 UOI·POI 체제를 요구하지 않는다.
- 라. 시범기간에는 추가 행사·추가 과제 금지 원칙을 적용한다.

II 선행연구 고찰 및 학교 실태 분석

1 관련이론 탐색

가. IB(International Baccalaureate)

1) IB 교육의 개념적 정의 및 역사적 공신력

국제 바칼로레아(International Baccalaureate, 이하 IB)는 1968년 스위스 제네바에 본부를 둔 비영리 교육재단인 IBO에서 창안한 국제 표준 교육과정이다. 초기 외교관 자녀 등 이동성이 높은 학생들을 위한 학력 인증 체계로 출발하였으나, 지난 50여 년간 전 세계 160개국 5,500여 개교에서 운영되며 그 우수성을 검증받았다. 특히 지식의 단순 암기를 넘어 비판적 사고력과 문제 해결 능력을 중시하는 교육적 가치는 글로벌 대학 입학 전형에서도 공신력 있는 학력 인증 지표로 활용되고 있다.

2) 미래 역량 중심 교육으로의 패러다임 전환

4차 산업혁명과 초연결 사회로의 급격한 이행에 따라, 기존의 '정답 찾기'식 주입 교육은 한계에 직면했다. IB 교육프로그램은 타인에 대한 이해와 존중(International Mindedness)을 바탕으로, 습득한 지식을 실제 삶의 맥락에서 활용하고 대안을 제시하는 '개념 기반 탐구 학습'을 지향한다. 이는 학습자 주도성(Student Agency)을 핵심 가치로 삼아 급변하는 정보화 사회에서 자기 주도적 성장을 이끌어낼 미래 인재 양성의 최적화된 대안으로 주목받고 있다.

3) 국내 도입 현황 및 김천부곡 교육의 지향점

국내에서는 제주와 대구광역시 교육청을 필두로 공교육 현장에 IB가 성공적으로 안착하고 있으며, 현재 경상북도교육청을 포함한 다수의 교육청으로 확산되는 추세에 있다. 본교(김천부곡초등학교)는 이러한 시대적 요구에 발맞추어 '관심학교-후보학교-인증학교(World School)'로 이어지는 체계적인 로드맵을 수립하고자 한다. 특히 기초학력 연구학교 운영 성과를 바탕으로, 2026학년도부터는 IB PYP(Primary Years Programme) 프레임워크를 도입하여 학생들의 탐구 역량을 극대화하는 혁신적인 학교 모델을 구축할 필요가 있다.

나. IB 학습자상(Learner Profile : LP)

IB 교육프로그램은 학문적, 문화적, 국가적, 지리적 경계를 넘나들 수 있는 역량과 소양을 지닌 능동적인 평생학습자를 양성하는 것을 목표로 한다. IB가 교육을 통해 길러내고자 하는 10가지의 인간상인 '학습자상(Learner Profile)'은 다음과 같다.(IBO, 2010)

【IB 학습자상(LP)】

학습자상	정의	교육적 가치
탐구하는 사람 (Inquirers)	자연스러운 호기심을 개발하고, 탐구와 연구를 위한 역량을 갖춘 사람	호기심을 바탕으로 스스로 배움을 주도하며 열정적으로 탐구함
지식이 해박한 사람 (Knowledgeable)	지역적, 세계적으로 중요한 주제를 탐구하고 심층적인 지식과 개념을	다양한 학문 영역을 넘나들며 깊이 있고 균형 잡힌 개념적 이해를 갖춘

	이해하는 사람	
생각하는 사람 (Thinkers)	비판적, 창의적 사고 능력을 통해 합리적이고 윤리적인 판단을 할 수 있는 사람	비판적·창의적 사고를 통해 복잡한 문제를 분석하고 윤리적 결정을 내림
소통하는 사람 (Communicators)	하나 이상의 언어와 다양한 의사소통 방식으로 아이디어와 정보를 이해하고 표현하며, 효과적으로 협업하는 사람	다양한 언어와 매체를 활용하여 자신의 생각과 정보를 자신 있게 표현함
원칙을 지키는 사람 (Principled)	정직하고 정의로우며 공정성과 인권을 존중하고 자신의 행동과 그에 대한 결과에 책임을 지는 사람	공정함과 정의감을 바탕으로 개인과 공동체의 책임감을 실천함
열린 마음을 가진 사람 (Open-minded)	각자의 문화와 개인사를 이해하고 다른 공동체의 가치와 전통을 존중하며 다양한 관점을 통해 성장하는 사람	타인의 가치관과 전통을 존중하며 다양한 관점을 수용하는 포용성을 가짐
배려하는 사람 (Caring)	타인의 감정에 공감하며 측은지심과 존중을 통해 다른 사람의 삶과 환경에 긍정적인 변화를 주는 봉사하는 사람	타인에 대한 공감과 존중을 실천하며 세상에 긍정적인 변화를 일으킴
도전하는 사람 (Risk-takers)	불확실한 상황에 용기와 결단력을 갖고 도전하며 새로운 아이디어나 전략을 탐구하기 위한 독립성을 지닌 사람	낮선 상황에 용기 있게 대처하며 새로운 아이디어를 시도하는 탄력성을 가짐
균형 잡힌 사람 (Balanced)	자신과 타인의 행복을 위한 지적, 신체적, 정신적 균형의 중요성을 이해하는 사람	지적·신체적·정서적 측면의 조화를 통해 자신과 타인의 안녕을 추구함
성찰하는 사람 (Reflective)	자신의 학습과 경험을 신중하게 성찰하며 자기 계발을 위해 자신의 장·단점을 이해하는 사람	자신의 학습과 경험을 비판적으로 되돌아보며 성장의 기회로 삼음

다. IB PYP(Primary Years Program) 및 초학문적 주제
PYP는 1997년에 개발된 것으로 3세~12세의 학생들을 위해 구안되었다. PYP 교육 프로그램의 핵심은 학생들이 교실 안과 밖에서 탐구자로서의 역할을 수행할 수 있도록 도와주는 것이다. 이를 위해서는 구조화된 탐구(Inquiry)를 수행할 수 있도록 6가지 초학문적 주제를 제시했는데 이는 교육과정 설계를 위한 하나의 정형화 된 틀로써 작용한다. PYP에서 제시하고 있는 초학문적 주제를 살펴보면 다음과 같다.

【초학문적 주제】

영문 주제	국문 주제	탐구의 초점
Who we are (WWA)	우리는 누구인가	자아, 신념, 가치, 신체적·정신적 건강
Where we are in place and time (WWPT)	우리가 속한 공간과 시간	생각과 감정의 발견 및 표현, 창의성, 미학

How we express ourselves (HWE0)	우리 자신을 표현하는 방법	개인의 역사, 여정, 문명과 인류의 유산
How the world works (HWW)	세계가 돌아가는 방식	자연 세계, 물리적 법칙, 과학과 기술의 영향
How we organize ourselves (HWO0)	우리 자신을 조직하는 방법	사회적 시스템, 공동체, 의사결정과 경제 활동
Sharing the planet (STP)	우리 모두의 지구	유한한 자원, 평화와 갈등 해결, 환경 보호

2 선행 연구 고찰

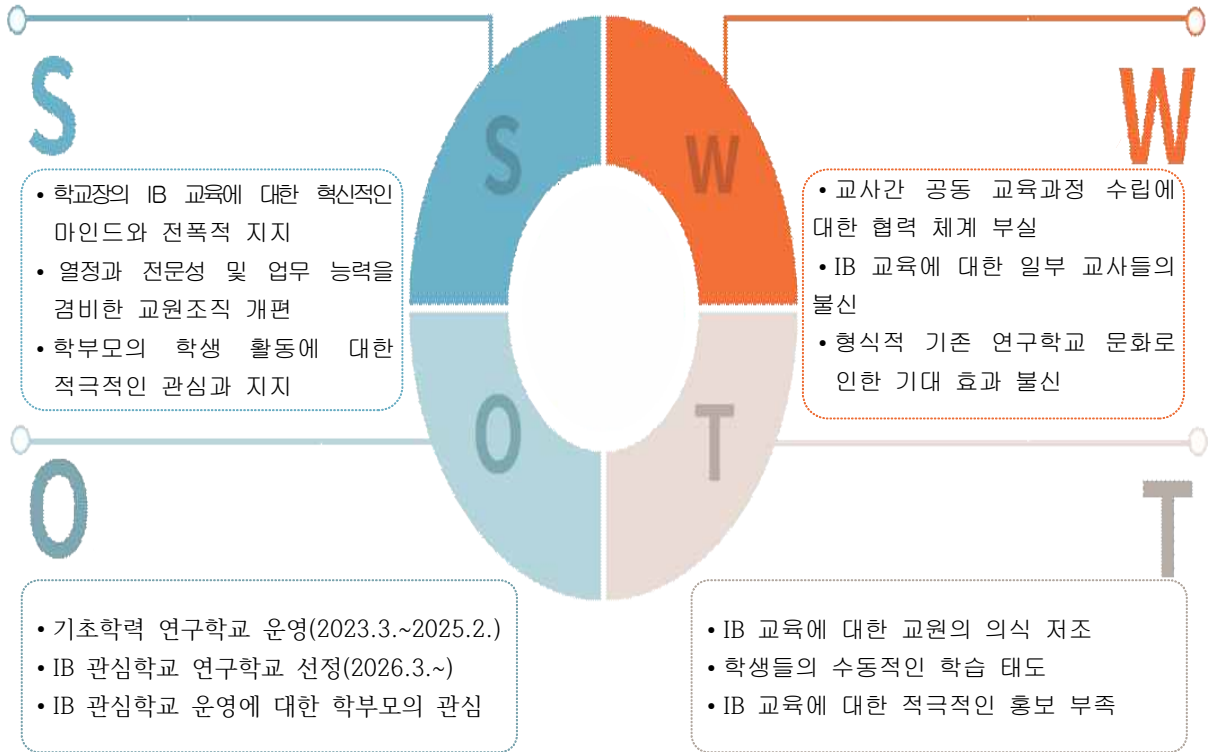
가. 선행 연구학교 분석

연도	학교명	연구주제	내용
2020	대구 영선초	IB PYP 탐구프로그램(POI) 적용을 통한 학생 주도성 신장	<ul style="list-style-type: none"> IB 리더십팀을 조직 및 운영 교사-학생 협업 중심의 UOI 운영 및 프로그램 운영
2023	부산 동궁초	IB PYP를 활용한 미래역량 함양	<ul style="list-style-type: none"> 국제 바칼로레아 교육과정 도입 IB 월드스쿨 인증 과정에 참여
2024	전주 이중초	IB PYP 운영을 통해 지역(전북) 운영 모델 및 프로그램 개발	<ul style="list-style-type: none"> IB PYP의 조기 정착을 위한 인프라를 구축 IB PYP의 적용을 통한 단위학교 차원의 UOI(Unit of Inquiry, 탐구단위) 및 POI(Program of Inquiry, 탐구 프로그램) 모델 개발
2025	경북 봉곡초	국제 바칼로레아(IB) PYP 운영을 통한 미래역량 강화	<ul style="list-style-type: none"> IB 프로그램 운영을 위한 시스템 및 철학 수립 IB 교육 프로그램 운영 및 적용 경북형 IB 프로그램 일반화 및 공유

나. 선행연구의 시사점

- 1) 공립학교에서 IB는 '학교가 감당 가능한 방식'으로 적용되어야 한다.
- 2) 1년차에는 최소 문서화와 표준 템플릿 중심의 운영이 적절하다.
- 3) 학교행사는 '추가 행사'가 아니라 기존 활동을 단위학교 교육과정으로 재구조화하는 방식으로 접근해야 한다.
- 4) Learner Profile은 그대로 수입하기보다 학교가 공유하는 성장 언어로 재서술하는 것이 효과적이다.

3 기초 조사 및 실태분석



S-O 전략	W-O 전략	S-T 전략	W-T 전략
<ul style="list-style-type: none"> • 학교장의 혁신 마인드와 학부모의 높은 관심을 결합하여, '경북형 IB 모델'을 교육 브랜드로 구축 • 교내외에 IB 교육의 비전을 선포하여 초기 동력 확보 	<ul style="list-style-type: none"> • IB 관심학교 운영을 명분으로 삼아, 부실했던 교사 간 협력 체계를 공동 설계(Collaborative Planning) 구조로 개선 • 학년별 전문적 학습 공동체' 시간을 확보하여 교사들의 협력 시스템 환경 구축 	<ul style="list-style-type: none"> • 전문성을 갖춘 교원 조직을 중심으로 탐구 중심 수업을 설계하여 학생들의 학습 태도를 능동적으로 개선 • 개편된 교원 조직에서 학생주도 프로젝트를 기획하여 수동적인 교실 문화 개선 	<ul style="list-style-type: none"> • 교사들의 불신과 낮은 의식을 개선하기 위해 단기적인 성과보다는 '작은 성공 사례(Quick Wins)'를 공유 • 교육 활동의 긍정적 변화를 영상이나 소식지로 제작해 교사와 학생 모두가 IB의 효능감 향상

III 운영과제의 설정

연구학교 연구 필요성, 관련 이론 탐색, 선행 연구 분석, 본교의 SWOT 실태분석을 바탕으로 다음과 같은 연구 주제와 운영 과제를 설정하였다.

1 운영 과제 개요

구분	운영 과제명	핵심 목표	중점 내용
과제[1]	IB 교육 문화 기반 조성	IB 공통 언어 형성 및 학교 수준 LP 정립	교원 기초·심화 연수, 학생 LP·ATL 이해 활동, 학부모 설명회, 김천부곡초형 IB LP 정립, AI 활용 학생참여형 LP 캐릭터·배지 제작, 학교장 인증제 설계
과제 [2]	김천부곡형 IB학교 프로그램 운영	실험적 수업 사례를 통해 후보학교 준비 요인 도출	협력학급 중심 기본형 수업 설계·실행, 기초학력·문해력 안전장치 내장, 행사 제한적 재구조화, 관찰·면담·성찰일지·FGI 기반 질적 분석
과제 [3]	IB 학교 수행을 위한 학교 구조 재구조화	IB 실행이 지속 가능한 학교 기반 조성	IB TF·PLC 정례화, 업무·시간·예산 구조 조정, 행사·평가·기록 최소 기준 마련, 공공형 점검·성찰 체계 구축

2 과제 설정의 방향

- 가. 과제 [1]은 이해와 공감대 형성을 위한 사업이다.
- 나. 과제 [2]는 실험적 실행과 질적 분석을 통한 후보학교 준비 요인 도출 사업이다.
- 다. 과제 [3]은 학교 문화와 구조를 점진적으로 전환하는 기반 조성 사업이다.

IV 운영의 방법

1 대상 및 기간

가. 기간: 2026. 3. 1. ~ 2028. 2. 29. (2년간)

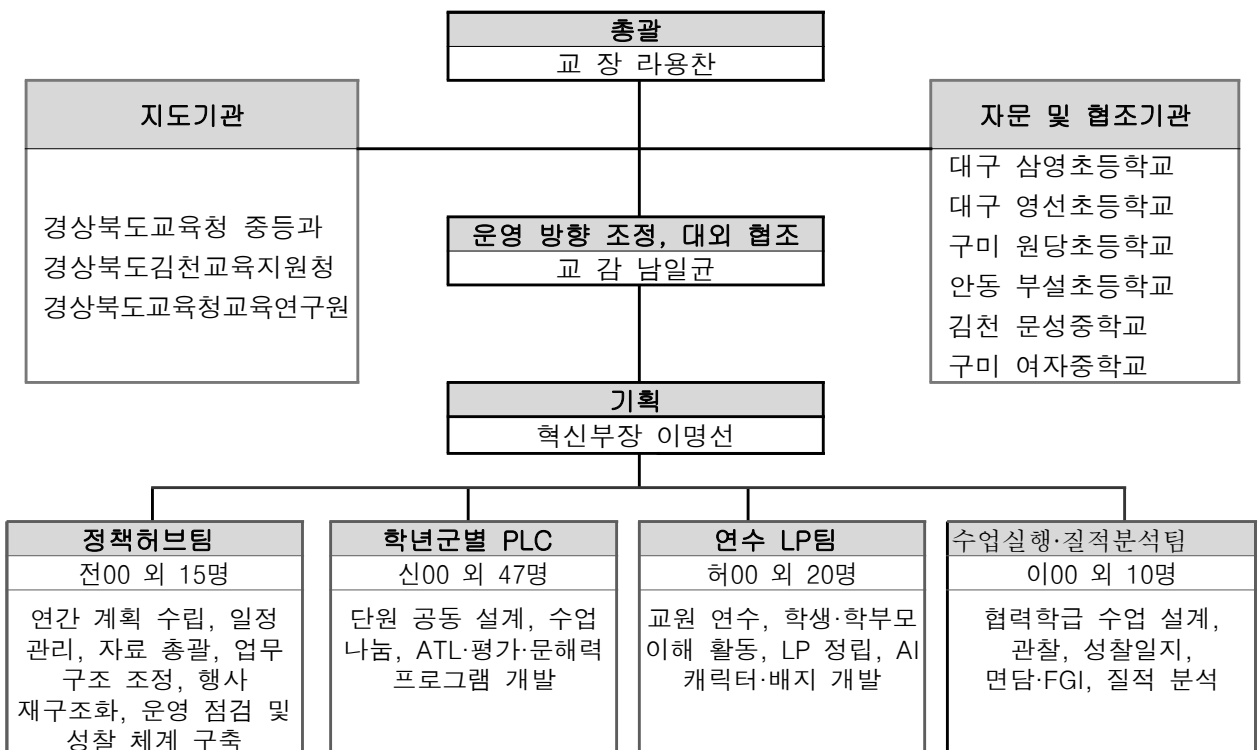
나. 대상: 김천부곡초등학교 전교생, 학부모, 본교 교원

다. 중점 대상: 연구 참여 교원 및 협력학급, IB TF팀, 학년군별 PLC, 학생자치회, 학부모 대표

2 운영 절차

단계	기간	주요 내용
1단계	3~4월	기초 조사, IB 이해 연수, 학교 수준 LP 초안 개발, 운영 조직 구성
2단계	5~8월	실험적 IB 수업 설계·실행, LP·ATL 시범 적용, 기초학력·문해력 루틴 적용
3단계	9~11월	행사 제한적 재구조화, 질적 자료 수집·분석, 학교장 인증제 시범 운영
4단계	12~2월	결과 검증, 운영 성찰, 일반화 자료 정리, 차년도 확장 방향 설정

3 운영 조직



V 운영 과제의 실행 계획

과제 I
IB 교육 문화
기반 조성

가. IB 관심학교 운영 조직

나. 교사 역량 강화 연수 활동 및 PLC 활동

다. 학부모 역량 강화

가. IB 관심학교 운영 조직

- 자발적 참여 기반의 협력적 연구 문화 조성 IB 리더십팀과 학년별 교원학습공동체(PLC)는 참여 희망 교원을 중심으로 구성하여 교사의 주도성(Agency)을 존중
- 수업 전념을 위한 지원 중심의 조직 운영 IB 정책허브팀과 정책지원팀(행정실 포함)은 교사가 수업 및 탐구 단원(UOI) 설계에 전념할 수 있도록 행정 업무를 실질적으로 경감하는 역할을 수행

【본교 IB 운영 조직】

IB조직	구성원
IB 정책허브팀	학교장, 교감, 수석교사, 교무/연구/혁신부장 등 참여교원
IB 리더십팀	교감, 수석교사, 교무/연구/혁신부장/1/2/3/4/5/6 지원부장, 비교과교사 등 참여 희망교원
학년별 교원학습공동체 7팀	참여 희망교원(학년별 참여 희망교사 및 전담교사)
IB 정책지원팀	행정실 및 기타 교원

나-1 교원 역량 강화 연수 활동

- 단위학교 직무연수 및 외부 IB 교육 전문가 초청 연수 활동
- 멘토링 장학 활성화 및 실제적인 역량 강화 활동 지원

【교원 역량강화 현장 연수 연간 계획】

시 기	연수 내용	비 고
3월	연구학교 운영 방향 안내 및 전교사 협의	자체(전 교원)
4월	IB교육의 프로젝트학습 이해 연수	외부강사(전 교원)
5월	수업 사례로 알아보는 IB탐구 수업 연수	자체(전 교원)
5~6월	IB 교육 연구학교 정기컨설팅 결과 공유 및 운영 개선을 위한 협의	외부강사(전 교원)
연중	교사 자율연수(IB 관련 현장연수 15차시 이상)	자체(전 교원)
연중	교사 개별 직무연수(IB 관련)	온라인 연수

나-2 전문적학습공동체(PLC) 활동

- PLC는 전문적학습공동체로 교원이 자율적으로 모여 좋은 수업을 탐구
- IB 관심학교를 체계적으로 운영하기 위해 팀별로 주 1시간 상당의 시간을 확보
- 학년에서 탐구 단원 공동설계 및 수업 협의, 교과별 교수학습, ALT, 학년 사안 등을 협의 시간에 모여 자발적 협의
- 협의한 내용은 학교교육과정을 수립하는데 도움이 될 수 있도록 누가 기록 및 자산화

【 학년별 교원 연구동아리 】

학년	연구회명	내 용
1	프로젝트학습 기반 마 음성장 연구회	IB 교육의 핵심 철학(탐구 중심 학습, 성찰, 국제적 마인드)과 인성교육 요소 추출
2	그림책 톡톡 인성수업	교과·창체·생활지도를 분석하고 인성요소(존중·배려·책임·협력·정 직·자기조절)와 연계 된 그림책 지도 연구
3	BG 학생주도 배움공작 소	학생주도 주제기반 탐구학습 수업 설계 역량 강화
4	A.S.K	즐거운 학생 참여 활동과 개념 기반 탐구 학습을 접목 시킨 인 성교육 연구
5	호모 루덴스 연구소	교과 및 창의적 체험활동과 인성교육을 함께할 수 있는 보드게 임 및 놀이 활동을 활용한 프로그램 학습 구안
6	학교폭력 예방 LP 연 구회	학교폭력예방 어울림학교 프로그램고 연계한 인성교육 LP 수업 적용

【 팀별 PLC 운영 시간 계획 】

구 분	IB 정책 허브팀	IB 리더십팀	1학년팀	2학년팀	3학년팀	4학년팀	5학년팀	6학년팀
요일	월요일	월요일	수요일	목요일	화요일	화요일	화요일	목요일
시간	9:00~10:00	15:00~16:00	13:30~14:30	14:00~15:00	14:00~15:00	14:50~15:50	15:00~16:00	14:30~16:30

다학부모 역량 강화

- IB 교육에 대한 학부모 인식 제고와 참여 활성화를 위한 학부모 설명회 및 IB FAQ 제공
- IB 교육 소개 및 가정과 연계한 문해력 교육 안내

【 학부모 역량 강화 연간 계획 】

시 기	활동 내용	형 태
3월	연구학교 소개, IB 문해력 교육 및 IB 학부모 교육	학교설명회
4월	아이들의 생각을 키우고 미래역량을 키우는 IB 교육	가정통신문
4월	바른 인성을 위한 IB LP교육	가정통신문
5월	IB교육, 가정과 연계되는 문해력교육	가정통신문
9월	연구학교 진행과정 안내 및 IB 학부모 교육	학교설명회
10월	질문과 깊이 있는 학습(개념기반탐구학습 안내)	가정통신문
상시	IB 관련 콘텐츠 제공(월 1회)	학교홈페이지 (카드뉴스)

과제 2

김천부곡형
IB학교 모델
운영

가. 주도적으로 참여하는 '나'

나. 개념으로 연결하는 '배움'

다. 인성을 겸비한 '우리'

가. 주도적으로 참여하는 '나'

- 학생 생성형 교육과정, 1-1-1 프로젝트 운영
 - 학생 주도성을 살린 프로젝트형 수업 개발 및 운영
- 실천 중심의 학교자율시간 운영
 - 교과와 상호 보완적인 실천 중심의 학생이 주도하는 교육과정 운영
- 배움을 실천하는 학생 주도 축제 운영
 - Sports Day, Be Inspired Week 운영

교육 프로그램	대 상	시 기	중점 추진 내용
학생생성형 교육과정	3~6 학년	4월	• 학생이 주도적으로 목표설정·실행·성찰의 과정에 참여하여 실패 속에서 배움을 얻을 수 있는 기회 제공 • 학년별 교원 PLC(전문적 학습공동체) 운영 지원 • 학년별, 학년군별 컨설팅단 운영 지원
학교자율시간 (학생주도형)	3~6 학년	11월	
1-1-1 프로젝트	전학년	6월, 11월	
축제형 질문 탐구대회	6학년	4월	• 학생 탐구·문제해결 역량 강화 (질문 만들기-자료 찾기-토의-표현-성찰의 반복)
학생주도 축제 운영	전학년	7월, 12월	• Sports Day 학생 주도의 스포츠 축제 계획 운영 • Be Inspired Week '우리가 만들고 싶은 축제' 아이디어 공모를 통한 프로그램 계획 운영
김천부곡초형 IB LP 정립	전학년	연중	• 교원 워크숍, 학생자치회, 학급회의, 학부모 의견 수렴을 통해 학교 수준 LP 초안 개발 • 선정된 LP를 수업 목표, 생활교육 문구, 학급 게시, 성찰카드, 행사 안내문에 공통 반영
AI 활용 학생참여형 LP 캐릭터·배지 제작	전학년	연중	• 학생이 핵심 LP별 상징 문장과 이미지 아이디어 제안 • 안전한 학교용 AI 도구를 활용하여 캐릭터 시안 제작 • 교사가 교육적 적절성을 검토·보정 • 캐릭터를 교실·복도·가정통신문·배지·스티커 등에 활용

나. 개념으로 연결하는 '배움'

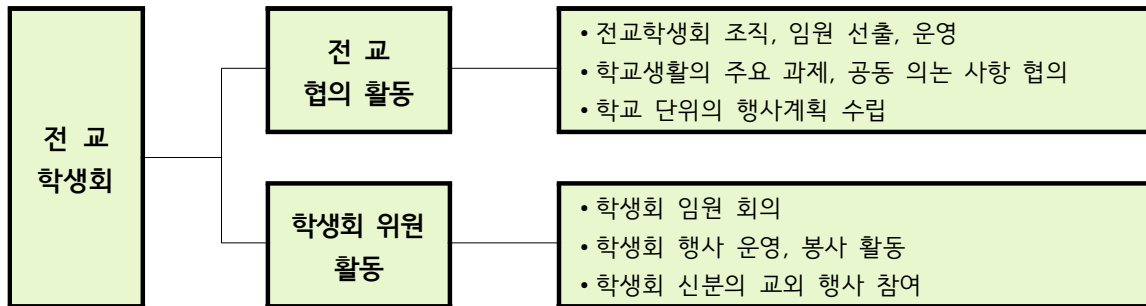
- 실험적 IB 수업 설계·운영
 - 기존 교과 단원, 1-1-1 프로젝트, 학교자율시간, 학생 생성 교육과정 중 일부를 선택
 - 개념, 탐구 질문, 학습자상, ATL, 형성평가, 성찰 요소를 부분 탑재

- 기본형 탐구단원 또는 미니 UOI 형태로 운영
- 학습자상과 ATL을 수업 목표·교사 피드백·학생 성찰에 의도적으로 반영
- 문해력 강화 방안
 - 공통 루틴: 질문 만들기 → 자료 읽기 → 근거 찾기 → 설명하기 → 피드백 반영 → 성찰쓰기
 - 저학년은 말하기·그림·짧은 문장 중심, 고학년은 설명문·토의·성찰문 중심
 - 북큐레이션, 질문 카드, 생각 정리표, 성찰 카드 활용
 - ‘무엇을 배웠는가’뿐 아니라 ‘어떻게 배웠는가’를 말과 글로 표현하도록 지도
- 행사 제한적 재구조화
 - Be Inspired Week, Team Spirit Day, Play & Learning Day를 새로운 대형 행사로 만들지 않음
 - 기존 일정은 유지하되, 연구 참여 학년·학급에서만 탐구 질문, LP, ATL, 성찰 요소를 탑재
 - 행사 후 학생 성찰카드와 교사 기록지를 통해 질적 자료 수집

다. 인성을 겸비한 ‘우리’

- 단위학교 수준의 김천부곡초형 IB LP 정립
- 학생 참여형 LP 캐릭터·배지와 학교장 인증제를 통해 학생 성장을 기반으로 한 학교 문화 정착

【전교 학생회 조직 및 구성】



【연간 전교 학생회 토의 및 활동 주제】

월	인간상	활동 주제	월	인간상	활동 주제
3월	사고하는 사람	김천부곡초 학생회의 1년은? (올해 학생회의 활동을 계획해요)	9월	지식이 풍부한 사람	독서하는 김천부곡초 (학급에 좋은 책을 추천해봐요)
4월	균형잡힌 사람	친구를 도와주는 김천부곡초 (주변에 힘든 친구를 도와줄 수 있는 방법을 찾아봐요)	10월	배려하는 사람	공익을 위해 힘쓰는 김천부곡초 (공익 활동을 계획하고 실천해요)
5월	소통하는 사람	친구를 이해하는 김천부곡초 (친구들의 이야기를 들어주는 방법을 생각해요)	11월	열린 마음을 가진 사람	여러 문화를 이해하는 김천부곡초 (우리문화와 다른나라 문화를 알아봐요)
6월	원칙을 지키는 사람	깨끗하게 생활하는 김천부곡초 (자신과 학교를 깨끗하게 가꿔요)	12월	성찰하는 사람	돌아보고 나아가는 김천부곡초 (학생회의 1년을 돌아봐요)

【학교장 인증제 운영】

교육 프로그램	대 상	시 기	중점 추진 내용
LP 학습자상 교육	전학년	연중	• 본교의 기존 인재상과 연계한 '김천부곡 IB 학습자상' 개발
학교폭력예방교육 어울림프로그램	전학년	연중	• 학교폭력 제로 챌린지 운영 • 모두의 학교를 위한 학교문화 책임규약 제공
학생자치활동	전학년	연중	• 학급자치회, 학생자치회의 구성 및 활동 보장
부곡 IB LP 인증제	전학년	연중	• 학기별 핵심 LP 1~2개 중심 시범 운영 • 교사 관찰, 자기 성찰카드, 친구 추천, 활동 산출물 등으로 인증

과제 3
IB 학교
수행을 위한
문화·학교
구조 구조화

가. 학교 문화 전환

나. 학교 구조 및 업무 체제 재설계

다. 협력기반 교사 학부모 공동체 운영

가. 학교 문화 전환

- 연구학교 운영 원칙 명문화: 자발적 참여, 차별 배제, 사전 공유, 연중 환류
- '성과 전시'보다 '성장 증거와 성찰' 중심의 문화 정립
- 학습자상과 ATL 언어를 생활교육, 상담, 자치활동, 학교행사에 공통 적용

나. 학교 구조 및 업무 체제 재설계

- IB TF와 학년군별 PLC 협의를 정규 업무로 인정
- 연구 참여 교사의 협의 시간 공식화
- 주제별 PLC(ATL, 평가, 학습자상, 문해력) 운영
- 추가 문서화 최소화: 기본형 설계서, 공통 성찰양식, 핵심 증거 중심 포트폴리오

다. 협력기반 교사 학부모 공동체 운영

- LP 캐릭터·배지 및 학교장 인증제의 문화 정착
 - 학생자치회와 함께 캐릭터·배지 활용 규칙 마련
 - 월별 핵심 LP와 연결한 학교장 조회·학급 방송 운영
- '이번 달의 부곡 LP 챌린지'와 연계한 실천 캠페인 운영
- 학교장 LP인증제는 경쟁이 아닌 실천과 성찰을 격려하는 문화로 운영 하고 점검·성찰 체계화

VI 검증 계획 및 방법

1 검증 기본 방향

- 가. 양적·질적 검증을 병행하되, 질적 분석을 중심으로 운영한다.
- 나. 운영 결과는 다음 연도 확장 여부와 범위를 결정하는 기초 자료로 활용한다.

2 검증 내용 및 방법

검증 내용	검증 방법	시기
가. 교원·학생·학부모의 IB 이해도 및 공감대 형성 정도	교원·학생·학부모 대상 사전·사후 설문, 연수 참여 기록, 설명회 만족도 조사, 가정통신문·FAQ 반응 분석	3~4월(사전), 9월(중간), 11~12월(사후)
나. 김천부곡초형 IB LP 정립의 적절성 및 학교 공동체 수용성	교원 워크숍 협의록 분석, 학생자치회 및 학급회의 결과 분석, 학부모 의견 수렴 결과 분석, 전문가 자문 검토	4~6월
다. 학생 참여형 LP 캐릭터·배지 및 학교장 인증제 운영의 타당성	학생 참여도 분석, 캐릭터·배지 제작 결과물 분석, 자기 성찰카드·교사 관찰 기록 분석, 학생·교사 면담	6~11월
라. 실험적 IB 수업의 실행 충실도	수업 관찰, 기본형 설계서 분석, 교사 성찰일지, 협의록, 학생 산출물·포트폴리오 분석, 공개수업 후 협의회 분석	5~10월
마. 개념 기반 수업과 과정중심평가의 일체화 정도	형성평가 기록지, 피드백-재도전 사례 분석, 평가 루브릭 및 성찰 자료 분석, 학생 자기·동료평가 자료 검토	6~10월
바. 기초학력 및 문해력 보장 장치의 실제 작동 여부	미니레슨 운영 기록, 개념어·문장 틀·시각 자료 활용 사례 분석, 읽기·쓰기·말하기 루틴 적용 사례 분석, 교사 면담	5~10월
사. 학교 문화 및 구조·체제 전환 정도	IB TF 및 PLC 운영 실적 분석, 협의 시간 확보 여부, 업무 재구조화 실태 점검, 행사 재구조화 사례 분석, 관련 문서 분석	3~11월
아. 행사 재구조화의 교육과정 적합성 및 부담 적정성	Be Inspired Week, Team Spirit Day, Play & Learning Day 운영안 분석, 참여 학급 교사 면담, 학생 성찰카드, 운영 후 협의회 기록 분석	9~11월
자. 학교 수준 실행 역량의 변화	학교·교사·수업·학생 4수준 실행지표(루브릭) 기반 자체점검, 20문항 평가도구 활용 진단, 강·약점 분석	3~4월(기초 진단), 11월(종합 진단)
차. 동료 성장 및 상호학습 체제의 효과	동료컨설팅 또는 수업 나눔 운영 기록, 피드백 내용 분석	3~11월

3 결과 환류

- 가. 학기별 운영 협의회를 통해 중간 환류를 실시한다.

나. 종결 보고회에서 결과를 공유하고 차년도 계획에 반영한다.

다. 일반화 자료는 학교 내부 자료와 대외 공유 자료로 구분하여 정리한다.

VI 기대되는 효과

1 학생 측면

- 학생들은 LP와 ATL을 추상적 개념이 아니라 수업과 생활 속 실천 언어로 경험하게 된다.
- 학생 참여형 캐릭터·배지와 학교장 인증제를 통해 자기 성찰과 주도성을 기를 수 있다.
- 기초학력과 문해력을 바탕으로 탐구·행동·성찰이 가능한 학습 경험을 누릴 수 있다.

2 교사 측면

- 교사는 개념 기반 수업, 탐구 질문, 형성평가, 성찰 루틴을 학교 맥락에 맞게 적용할 수 있게 된다.
- 공동 설계와 수업 나눔을 통해 협력적 연구 문화가 강화된다.
- 과도한 문서화 없이 기본형 설계서와 최소 기준으로 관심학교 1년차 운영 경험을 축적할 수 있다.

3 학교 측면

- 김천부곡초형 IB LP를 중심으로 학교 교육과정과 학교 문화를 재구조화할 수 있다.
- 기존 행사와 활동을 교육과정적으로 재해석하는 실천 모델을 축적할 수 있다.
- 학교 문화와 업무 구조, 협의 체제, 예산 운용 방식이 수업 중심으로 전환되어 IB 실행의 지속 가능성을 높일 수 있다.

4 일반화 측면

- 본 연구 결과는 김천부곡초의 관심학교 운영 자료일 뿐 아니라, 향후 후보학교 준비와 지역 네트워크 확산에 참고할 수 있는 일반화 자료로 활용될 수 있다.
- 학교 수준 LP 정립, 학생참여형 캐릭터·배지, 학교장 인증제는 다른 학교에도 적용 가능한 실천 모델이 될 수 있다.

■ 참고 문헌 ■

최미영. "공립학교 IB PYP 운영에 대한 IB 학습 공동체 구성원의 인식 분석." 학교와 수업 연구 7.2 (2022): 1-23.

노진규. "IB를 통한 경북 교육의 새 전환: 삶의 힘과 따뜻한 교육의 통합." 한국국제바칼로레아(IB)교육학회 학술대회 -.1 (2024): 142-153.

임유나. "국제 바칼로레아 교육내용 프레임워크 분석:IB PYP를 중심으로." 교육과정평가연구 25.2 (2022): 59-87.

박진. "초등학교 2022 개정 교육과정과 IB PYP의 비교 분석." 학습자중심교과교육연구 23.23 (2023): 147-166.

영만초등학교(2024, 2025). "더불어 S.E.E.D.(씨앗) 프로그램을 활용한 IB 미래학교 씨앗 싹 틔우기".

전주아중초등학교(2024). "미래역량을 키워가는 전북형 국제바칼로레아 (IB) 교육과정 구안 및 운영".

구미봉곡초등학교(2025). "국제 바칼로레아(IB) PYP 운영을 통한 미래역량 강화".