

과제번호	교-2
영역	교육과정
기간	2026.3.1.~2028.2.29

연구학교 운영 계획서

# 중학교 진로연계 학교자율시간 설계 · 운영 방안 연구

학교	유	초	중	고	특
급			○		

- 목차 -

I. 운영의 개요	1
1. 운영의 필요성	1
2. 운영의 목적	1
3. 운영 범위 및 제한점	2
II. 이론적 배경 및 실태 분석	2
1. 이론적 배경	2
2. 학교 실태 분석	3
III. 연구의 설계	4
1. 대상 및 기간	4
2. 운영 과제의 설정	4
3. 절차 및 추진 일정	5
4. 연구 운영 조직	5
IV. 운영 과제 실행 계획	7
1. 운영 과제 1의 실행 방안	7
2. 운영 과제 2의 실행 방안	7
3. 운영 과제 3의 실행 방안	8
V. 운영의 기대 효과	8
1. 기대 효과	8
2. 일반화 방향	9
VI. 예산 집행 계획	9
※참고문헌	9

# I. 운영의 개요

## 1. 운영의 필요성

2022 개정 교육과정은 변화하는 사회·미래 환경에 대응하여, 학교 교육과정의 자율성과 유연성을 확대하고, 학교가 지역과 학교, 학생의 필요와 특성을 반영한 교육과정을 직접 설계·운영할 수 있도록 학교자율시간을 신설하였다. 이는 단위학교가 교육과정 운영의 주체로서 학생 성장에 필요한 주체를 발굴하고, 학교의 여건과 맥락에 맞는 방식으로 교육과정을 구현하도록 하는 제도적 장치이다.

또한 2022 개정 교육과정에서는 중학교 단계에서 학생의 적성과 진로 탐색을 체계적으로 지원하기 위해 진로연계교육을 강화하고, 교과 및 창의적 체험활동과 연계하여 자율적으로 편성·운영하도록 제시하고 있다. 이에 따라 중학교 초기 단계에서 학생의 학교 적응과 자기 이해를 바탕으로 진로 탐색의 기초를 형성하고, 이후 학년으로 연계·확장될 수 있는 진로활동의 기반을 마련하는 것은 단위학교 교육과정 운영의 중요한 과제가 된다.

이와 같은 정책과 교육과정의 변화 속에서 학교자율시간을 ‘진로’와 연계하여 설계하고 운영하는 것은 학생의 실제 삶과 진로를 중심으로 교육과정을 재구성하고, 학습의 의미와 참여를 높일 수 있는 실천적 대안이 될 수 있다고 본다. 따라서 학교자율시간은 학교가 수요자의 필요를 반영하여 주제를 선정하고, 프로그램을 구성하는 등 운영 전 과정을 체계적으로 설계하고 운영할 필요가 있다.

이에 본 연구는 2022 개정 교육과정의 취지에 근거하여 학교 자율시간에 적용 가능한 진로 연계 교육과정 설계·운영 방안을 개발, 적용, 분석함으로써 단위학교 현장에서 활용 가능한 운영 방안을 제시하고자 한다.

## 2. 운영의 목적

- 가. 학교·지역·학생의 필요와 특성을 반영하여 학교자율시간을 ‘진로’ 주제로 편성·운영할 수 있는 설계·운영 방안을 마련하고자 한다.
- 나. 학교자율시간 운영이 교육과정 전반으로 확장될 수 있도록 학교자율시간을 자유학기 및 창의적 체험활동과 연계하여 운영하는 체계를 구축하고자 한다.
- 다. 학교자율시간과 연계한 진로교육의 연속성 확보를 위해 중3 전환기 시기에 적용 가능한 진로연계교육 운영 방안을 개발·적용하여 학교교육과정에 정착시키고자 한다.

### 3. 운영 범위 및 제한점

- 가. 본 연구는 2022 개정 교육과정 적용 대상 학생을 대상으로 운영한다.
- 나. 운영 내용은 경북형 진로연계교육 추진 계획인 ‘나다움 진로연계교육’의 방향과 체계를 기반으로 학교 자율시간에서 적용 가능한 진로 연계 주제로 구성한다.
- 다. 진로 연계 학교자율시간 설계·운영과 관련하여 2년에 걸쳐 연구 과제를 단계적으로 수행하고, 1년 단위로 적용 대상을 확대함에 따라 연구 과제를 점검·보완한다.
- 라. 운영 효과는 사전·사후 설문조사를 실시하여 결과를 비교·분석하고 필요시 면담·관찰·산출물(포트폴리오 등)을 보조자료로 활용한다.

## II. 이론적 배경 및 실태 분석

### 1. 이론적 배경

#### 가. 학교자율시간

2022 개정 교육과정에서는 학교에서 자율적으로 시수를 확보하여 지역과 학교의 특색을 반영한 교육과정을 개발·운영할 수 있도록 학교자율시간이 도입되었다. 학교자율시간의 도입은 ‘주어진 교육과정’에서 ‘만들어 가는 교육과정’으로의 실질적인 전환을 의미한다. 즉 학교 교육과정은 교사, 학생, 학부모가 상호작용하여 함께 만들어 가는 것이며, 주어진 교육과정의 실행에서 벗어나 교사가 교육과정 개발자 혹은 설계자의 역할을 담당해야 함을 시사한다. 또한 학교 자율시간은 국가 교육과정의 일부 시수를 지역 및 학교에서 자율적으로 운영할 수 있도록 함으로써 교육과정의 분권화와 자율화를 실현하기 위한 변화라고 할 수 있다.

학교는 교과(군) 및 창의적 체험활동의 일부 시수를 확보하여 학교 자율시간을 편성하고 이를 통해 특색있는 교육과정을 개발·운영할 수 있다. 중학교 학교자율시간에는 국가 교육과정에 제시되어 있는 교과목 이외의 새로운 선택 ‘과목’에 한해 운영이 가능하다.

한편 학교자율시간을 통해 새로운 선택 과목을 운영하므로 학교자율시간을 교육과정에 편성할 때는 해당과목과 관련된 교과(군)에 편성해야 하며 학교자율시간에 개설되는 과목은 국가 교육과정에 제시된 교과목이 아닌 고시 외 과목이기 때문에 고시 외 과목 신설·운영에 대해 시·도 교육감이 정하는 지침과 절차를 거쳐야 한다.

학교자율시간이 운영 학년·학기에 관한 사항은 시·도 교육청의 지침에 따라

학교장이 결정하되, 한 학기 이상 반드시 편성·운영한다. 학교자율시간의 운영 시수는 연간 34주를 기준으로 교육과정을 편성할 때 교과별 및 창의적 체험활동 수업 시간의 학기별 1주의 수업 시간이며, 이를 학기 단위로 편성·운영하도록 한다. 학교자율시간 과목의 시수는 관련 교과(군) 시수의 20% 범위 내에서 확보하여 운영할 수 있다.

또한 교과(군)별 시수의 20% 범위 내 ‘감축’ 운영 지침의 경우 체육, 예술(음악/미술) 교과(군)에는 적용할 수 없으므로 학교자율시간을 편성할 때도 체육, 예술(음악/미술) 교과(군)의 기준 수업 시수를 감축하여 운영하지 않도록 주의해야 한다.

학교자율시간은 학교별 학사 일정과 개설 과목의 특성을 고려하여 다양한 방식으로 학교 교육과정에 편성할 수 있다. 학교자율시간의 시수를 매주 편성하여 과목을 운영할 수 있으며(지속형), 학기 초나 학기 말 등에 집중적으로 학교자율시간을 편성하여 운영할 수 있다.(집중형) 또는 이 두 가지 방식을 접목하여 일정 기간에는 매주 학교자율시간의 과목을 운영하다가 학기말 같은 특정 기간에 학습 결과를 발표·공유하는 방식(혼합형)도 고려할 수 있다.

## 2. 학교 실태 분석

### 가. 학교 여건 SWOT 분석

S(강점)	W(약점)
<ul style="list-style-type: none"> <li>■ 학생·학부모의 진로탐색·체험·상담·진학 정보 등에 대한 관심이 높아 교육활동에 대한 참여 의지가 큼.</li> <li>■ 교사의 교육활동 의지가 높고 생활 지도·상담 체계가 안정적임.</li> </ul>	<ul style="list-style-type: none"> <li>■ 학교자율시간 운영 성과를 체계적으로 축적·환류하기 위한 평가 기준과 기록 체계가 충분히 정비되지 않음.</li> <li>■ 학생의 개개인 차이로 인한 활동 참여도와 성과 수준의 편차가 발생할 수 있음.</li> </ul>
O(기회)	T(위협)
<ul style="list-style-type: none"> <li>■ 학교자율시간의 제도화로 학교가 교육과정 운영을 자율적으로 설계·편성·운영할 수 있음.</li> <li>■ 연구학교 지정을 통한 진로 연계 학교자율시간 운영의 적극적 변화를 확보할 수 있음.</li> </ul>	<ul style="list-style-type: none"> <li>■ 학교자율시간 설계·운영에 따른 교사 업무 부담 증가될 수 있음.</li> <li>■ 농촌 지역 여건상 지역 내 진로체험처 및 전문 인력풀이 제한적임.</li> </ul>

### 나. SWOT 분석을 통한 시사점

- 학생·학부모의 진로 활동에 대한 많은 관심과 수요, 교사의 추진 동력을 바탕으로 학교자율시간의 주제를 ‘진로’로 선정하고 안정적으로 편성·운영하

되, 학교 특성에 맞는 핵심 프로그램을 개발하여 운영할 필요가 있다.

- 학생 개개인의 흥미와 동기, 역량 차이 등으로 인해 발생하는 참여 수준과 성과의 편차를 줄이기 위해 학생 선택권 중시 및 단계형 활동, 주기적인 성찰을 포함한 운영 체계를 마련할 필요가 있다.
- 교사 업무 부담과 강사 및 체험처의 외부자원 의존이라는 위험 요인을 고려하여 운영 절차의 체계화와 운영 방법에 있어 다양한 대안을 마련할 필요가 있다.

### Ⅲ. 연구의 설계

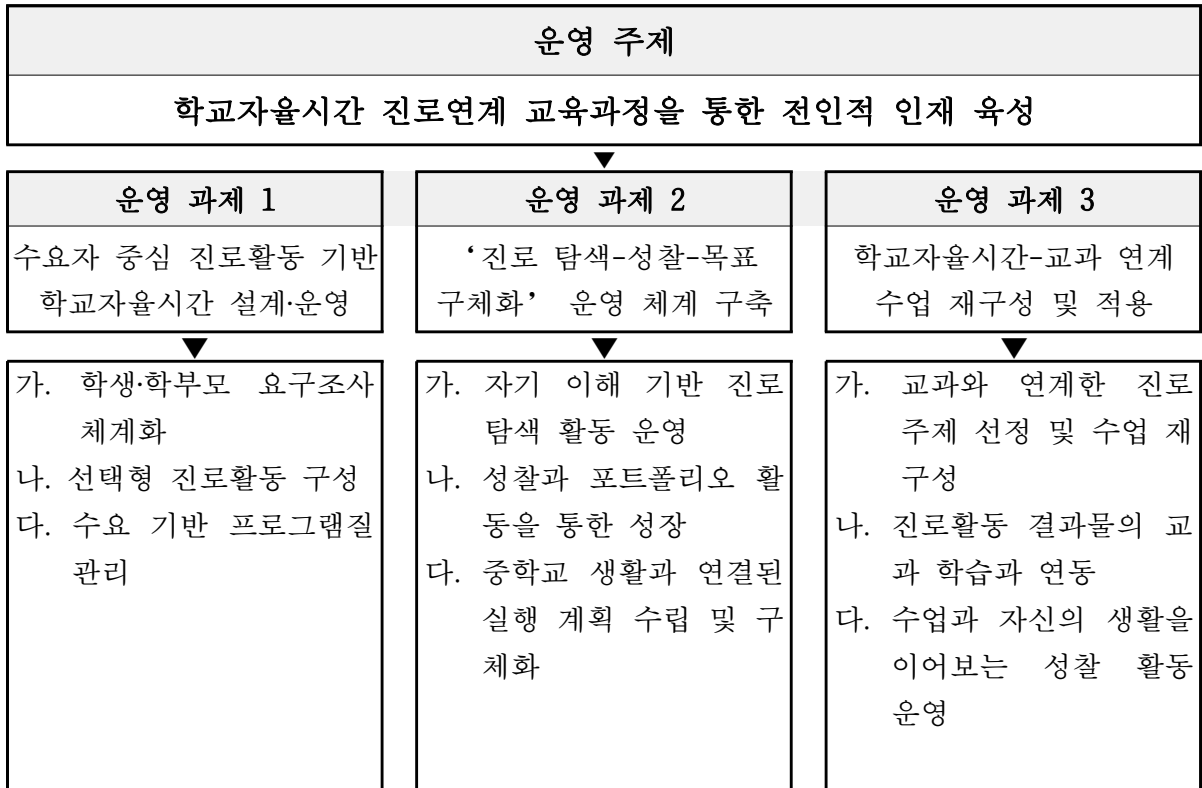
#### 1. 대상 및 기간

##### 가. 운영 대상

학교명	교원	학생(학급)
상주중학교	31명	343(13학급)

나. 운영 기간: 2026. 3. 1.~ 2028. 2. 28.(2년)

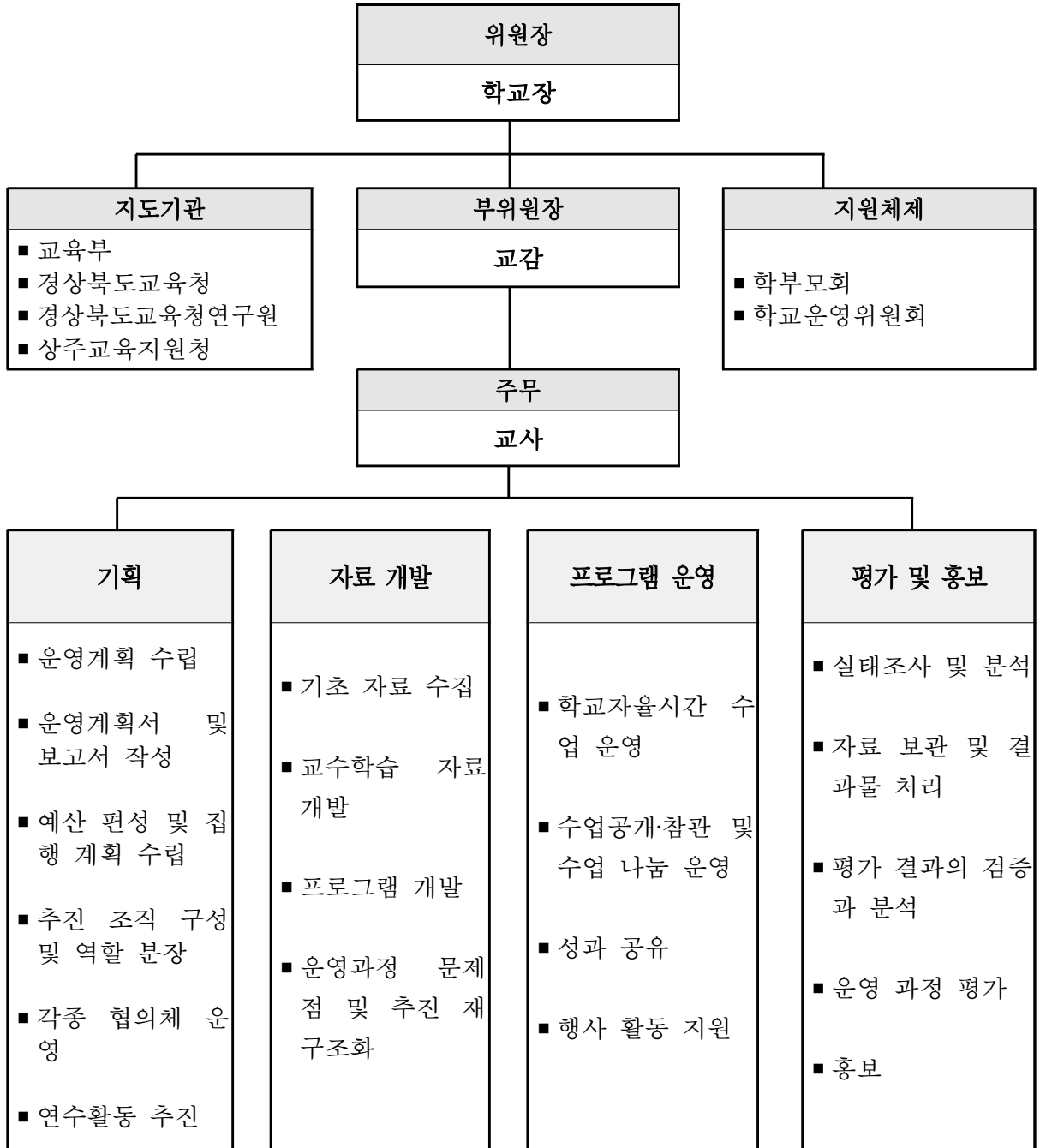
#### 2. 운영 과제의 설정



### 3. 절차 및 추진 일정

단 계	추진 내용	1년차 (2026년)												2년차 (2027년)											
		3	4	5	6	7	8	9	10	11	12	1	2	3	4	5	6	7	8	9	10	11	12	1	2
계 획 및 준 비	계획 수립 및 주제 선정	●																							
	연구 계획서 작성	●																							
	연구학교 운영위원회 조직	●																							
	선행 연구 및 문헌 연구	●	●																						
	실태 조사 및 분석	●	●	●	●																				
실 천	학생·교사·학부모 연수	●	●	●				●												●					
	학교 환경 조성	●	●																						
	프로그램 개발 및 적용		●	●	●	●	●	●	●	●	●	●	●	●	●	●	●	●	●	●	●	●	●	●	
	학습 및 평가 도구 제작	●	●	●	●	●	●	●	●	●	●														
결 과 보 고	운영 결과 분석 및 정리								●	●												●	●		
	보고서 작성								●	●											●	●	●		
	운영 보고회																						●		
정 리	추후 보완 자료 및 심화 추진										●	●	●									●	●	●	
	일반화를 위한 자료 제작 보고																					●	●	●	

#### 4. 연구 운영 조직



## IV. 운영과제 실행 계획

### 1. 운영 과제 1의 실행 방안

<b>운영 과제 1</b>
수요자 중심 진로활동 기반 학교자율시간 설계·운영

#### 가. 학생·학부모 요구조사 체계화

: 학생·학부모 사전 조사를 통해 진로 관련 요구를 체계적으로 수집·분석하고 분석 결과를 학교자율시간의 주제 선정과 운영 방향 설정에 반영한다.

#### 나. 선택형 진로 활동 구성

: 학생 선택권을 보장하기 위해 관심 분야별로 학교자율시간 활동을 편성하여 학생의 흥미와 진로 요구에 맞춘 선택형 진로 활동을 운영한다.

#### 다. 수요 기반 프로그램 질 관리

: 운영 과정에서 만족도·난이도·참여도에 대해 수시로 설문과 피드백을 실시하고, 그 결과를 활동에 반영하여 프로그램 운영의 질을 지속적으로 관리한다.

### 2. 운영과제 2의 실행 방안

<b>운영 과제 2</b>
‘진로 탐색-성찰-목표 구체화’ 운영 체계 구축

#### 가. 자기 이해 기반 진로 기초 활동 운영

: 흥미·강점 탐색을 통해 학생이 자신의 특성과 관심을 파악하도록 지원하고 이를 바탕으로 관심 분야를 선정하여 중학교 단계에 필요한 진로 탐색 활동을 체계적으로 운영한다.

#### 나. 성찰과 포트폴리오 활동을 통한 성장

: 주기적인 성찰 기록과 활동 산출물들을 포트폴리오로 누적하여 학생의 성장 과정을 가시화하고 지속적인 자기 점검과 개선이 이루어지도록 지원한다.

#### 다. 중학교 생활과 연결된 실행 계획 수립 및 구체화

: 진로 탐색 결과를 교과 학습, 동아리, 독서, 생활 습관 등 중학교 생활 전반과 연결하여 나의 성장 과정을 점검하고 자신의 진로 방향성을 구체화하도록 운영한다.

### 3. 운영과제 3의 실행

<b>운영 과제 3</b>
학교자유시간-교과 연계 수업 재구성 및 적용

#### 가. 교과와 연계한 진로 주제 선정 및 수업 재구성

: 학교자유시간에서 다루는 주제를 교과 학습 내용과 연결해 선정하고, 관련 교과에서 다양한 학습 활동으로 확장할 수 있도록 수업을 재구성한다.

#### 나. 진로활동 결과물의 교과 학습과 연동

: 학교자유시간에서 작성한 탐구 기록, 발표 자료, 성찰 기록 등을 수업 활동과 연계하여 진로탐색 경험이 교과 학습의 성과로 이어지도록 운영한다.

#### 다. 수업과 자신의 생활을 이어보는 성찰 활동 운영

: 학교자유시간에서 설정한 진로목표와 관심 분야를 교과 학습 습관과 연결해보고, 수업과 일상 생활 속에서 자신의 생활을 점검, 성찰할 수 있도록 운영한다.

## V. 운영의 기대효과 및 일반화 계획

### 1. 운영의 기대효과

#### 가. 운영 과제 1의 기대효과

- 학생·학부모 요구를 반영한 선택형 운영으로 참여율·만족도가 높아지고 활동 지속성이 강화된다.
- 수요 기반 피드백을 통해 프로그램을 조정·보완함으로써 운영의 적합성·완성도가 향상된다.

#### 나. 운영 과제 2의 기대효과

- 흥미·강점 탐색과 직업 및 학과 정보 탐색을 통해 학생이 자신의 관심 분야를 구체화하고 중학교 생활에서 필요한 활동들을 자신의 삶에 반영할 수 있다.
- 성찰 기록과 포트폴리오 누적, 실행 계획 수립·점검을 통해 자기 관리 능력이 강화되고 학습 및 생활 습관 형성에 도움이 된다.

#### 다. 운영 과제 3의 기대효과

- 학교자유시간에서 생성한 탐구 기록·발표 자료, 성찰 내용을 교과 활동과 연결함으로써 교과 학습의 맥락과 동기가 높아진다.
- 진로 주제를 활용한 교과 수업 재구정으로 학생의 역량 향상에 기여한다.

## 2. 일반화 계획

- 가. 진로 연계 학교자율시간 운영이 안정적으로 이루어질 수 있도록 추진 조직을 정비하고, 운영 절차·자료·평가 및 기록 체계를 마련하는 등 학교 내 환경을 구축하여 기반을 조성한다.
- 나. 학교자율시간을 중심으로 학생 요구를 반영한 진로활동 프로그램을 개발·적용하고, 이를 교과 및 창의적 체험활동과 연계하여 학교 교육과정 전반으로 확산할 수 있는 운영 체계를 마련한다.
- 다. 학생 주도 활동과 교원학습공동체를 지속적으로 운영하여 운영 과정과 성과를 공유·점검·보완하고, 연구 결과를 학교 현장에 적용하며 확대하는 선순환 구조를 구축한다.

### [참고 문헌]

- 교육부(2022). 2022 개정 중학교 교육과정 총론 해설
- 교육부(2022). 초·중등학교 교육과정 총론

# 2026년 연구학교 보조금 집행 계획

상주중학교

## 1. 연구학교 보조금 집행 계획

항목	집행액(원)	집행계획	
교수·학습자료 제작비	4,000,000원	· 2,000,000원* 2회	4,000,000원
수업 자료 및 참고 자료	3,536,000원	· 353,600원* 10회	3,536,000원
연구학교 운영 협의회비	2,000,000원	· 500,000원*4회	2,000,000원
컨설팅 및 연수 강사비	464,000원	· 100,000원* 2회	200,000원
		· 264,000원* 1회	264,000원
계	10,000,000원		10,000,000원